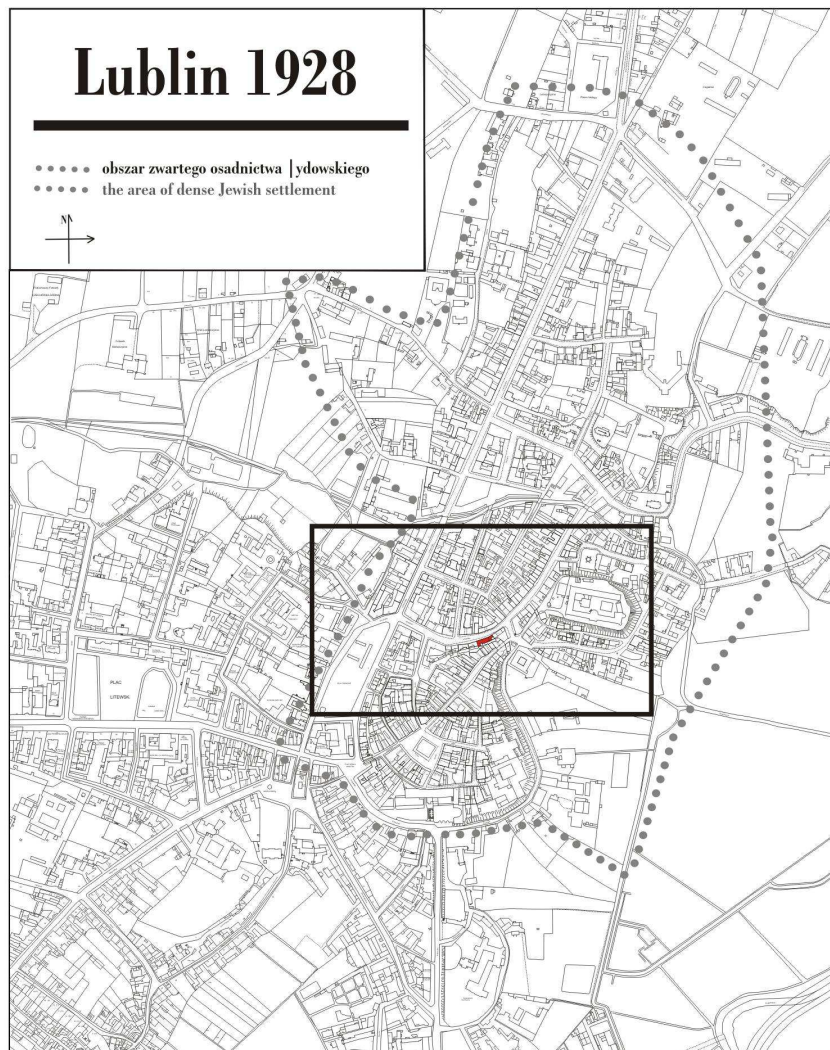
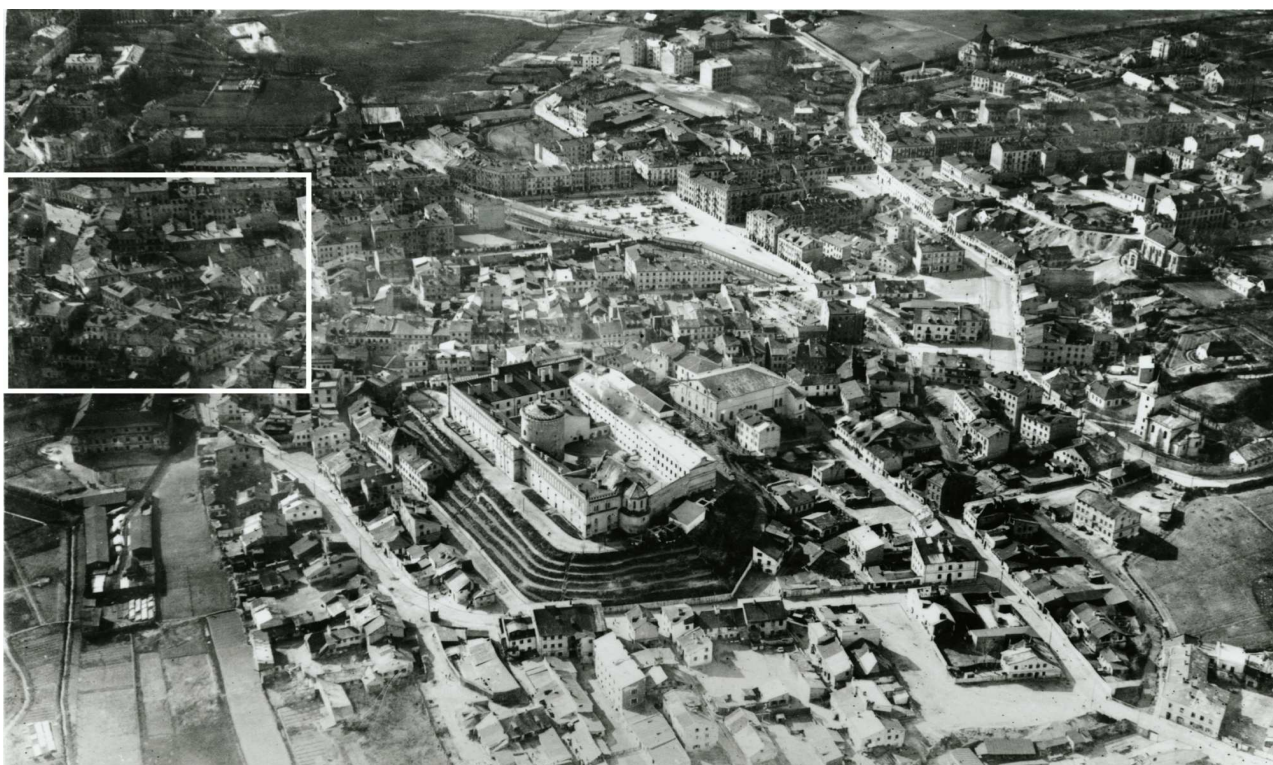


Kowalska 15

obecnie/currently, Kowalska 15



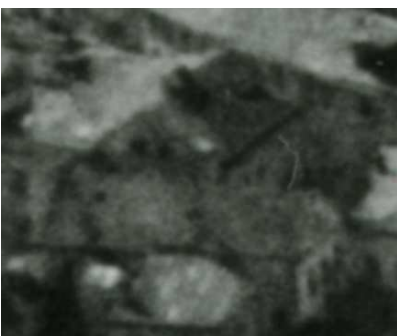
LOKALIZACJA NIERUCHOMOZCI - Kowalska 15
LOCATION OF THE PROPERTY - Kowalska 15



Panorama Lublina, lata 30./Panorama of Lublin in the 1930s,



Fragment panoramy Lublina, lata 30., ul. Kowalska/A fragment of panorama of Lublin in the 1930s, Kowalska street,



Fragment panoramy Lublina, lata 30., Kowalska 15/A fragment of panorama of Lublin in the 1930s, Kowalska 15,

Dawny numer policyjny / Former police number: 99 1/2
Numer hipoteczny / Morgage number: 615 bądź 670,69
Numer przed 1939 / Number before 1939: Kowalska 15
Numer po 1944 / Number after 1944: -
Numer obecny / Current number: Kowalska 15
Właściciele / Owners:
dane z dnia 12.X.1896 SS. Wajmana
1915 Rozenfarb M.
dane według Ankiety Icek Sztajnman

Lokale handlowe i rzemieślnicze w latach 1918-1940/Shops and workshops in 1918-1940:

Ankieta [Inspekcja budowlana 2084]

„sklep skór”
„fabryka woda sodowa”
sodówka
owocarnia
warsztaty rzemieślnicze

Karta realności z dnia 07.XII.1940 r. [Inspekcja budowlana 2084]

1940 kamasznik
1940 sodówka
1940 mleczarnia
1940 mechanik

Lokatorzy według wyznania, płci i wieku (1940 rok)/Tenants by religion, sex and age in 1940

Ogólna ilość mieszkańców		Mężczyzn	Kobiet	Dzieci do lat 6 włącznie	Dzieci od 7-18 lat włącznie	Uwagi
chrześcijan	Żydów					
7	63	16	20	18	16	

Mieszkańcy nieruchomości wg. Zawodu (1940 r.)

Inhabitants according to profession (1940)

Zawód	Liczba osób zamieszkałych						Uwagi
	na parterze	na piętrze	na poddaszu	w suterenie	w bud. frontowym	w oficynie	
Pracownicy umysłowi							
Wolne zawody							
Robotnicy							
Kupcy i przemysłowcy		2					
Rzemieślnicy		2	1				
Rolnicy							
Inne zawody		2	1				
Bez zawodu		1					

Wzmianki/Various notes:

Inspekcja budowlana, sygn. 2084

- Podanie do Inspekcji Budownictwa Zarządu Miejskiego z dnia 20.V.1944 r. wniesione przez Mieczysławę Prokopowicz i Józefę Jajus. Petentki zgłaszają, że zajmowane przez nich mieszkanie nr 9 w domu przy ul. Kowalskiej 15 nie nadaje się do zamieszkania, ponieważ po nalocie w dniu 11.V.1944 r. sufit w jednej izbie oberwał się, a w drugiej popękał i grozi zawaleniem. W związku z tym proszą o zbadanie lokalu i wydanie im zaświadczeń dla Urzędu Mieszkaniowego, celem uzyskania nowego mieszkania zastępczego. Na piśmie znajduje się odrębna adnotacja: „Stan mieszkania nie jest groźny zamieszkiwać można”.

Informacje dodatkowe/Additional information:**Ankieta [Inspekcja budowlana, sygn. 2084]**

Położenie: Kowalska 15
Numer hipoteczny: 615
Właściciel: Icek Sztajman
Zarządca: Josef Puterman (zam. ul. Ruska 23)
Dozorca: Wojciech Skrzek
Rodzaj nieruchomości: dom mieszkalny i sklepy handlowe oraz warsztaty rzemieślnicze
Data rozpoczęcia użytkowania: nie wiadomo
Z jakiego materiału wykonane są budynki: „wapno, cegła i. t. p.”
Ilość mieszkań:
3 mieszkania – 1 izba
3 mieszkania – 1 pokój i kuchnia
4 mieszkania – 2 pokoje i kuchnia
1 mieszkanie – 3 pokoje i kuchnia
Ilość sklepów: 6, w tym:
5 sklepów – 1 izba
1 sklep – 2 izby
Ilość mieszkań w suterrenach: nie ma
Ilość piwnic: nie ma
Ilość pięter: 2 piętra, poddasze – 3 piętro
Urządzenie wodociągowe: wodociąg, ustęp kanalizowany, 1 ustęp o dwóch przedziałach,
łazienek nie ma
Oświetlenie: elektryczne
Ogrzewanie: 7 pieców
Klatka schodowa: główna, oświetlenie górne
Ilość balkonów: 4 balkony od frontu drewniane i żelazne, 1 balkon w podwórzu
betonowy i żelazny
Dach: kryty blachą
Kiedy remontowano budynek: w 1937 r.
Czy fasada bądź cały budynek wymaga remontu: nie
Czy jest miejsce odpowiednie do urządzenia schronu przeciwgazowego? Nie ma

Dane dot. Podwórza

Wymiary: _____ nie ma
Jaka jest odległość budynku frontowego od oficyny: nie ma
Czy są stajnie, obory, chlewy, komórki: nie ma
Śmietnik: _____ drewniany, ruchomy
Roślinność: _____ nie ma
Urządzenia do trzepania: _____ tak
Co wiadomo o lokalach podziemnych: „nie ma takowych”
Gdzie odpływają ścieki kuchenne: _____ do kanału kanalizacji
Jak często wywożone są nieczystości domowe i przez kogo? „Śmieci wywozi się 3 razy w tygodniu przez wł. gruntu”

Karta realności z dnia 07.XII.1940 r. [Inspekcja budowlana, sygn. 2084]

Położenie: _____ Kowalska 15
Numer hipoteczny: _____ 615
Administrator: _____ Josef Puterman? (ur. 1905 r., wyzn. moż., zam. ul. Ruska)
Powierzchnia: _____ ogółem: 250 m²
zabudowana: _____ 230 m²
niezabudowana: _____ 20 m²
długość frontu: _____ 25 mb (głębokość 10 mb)

Budynek frontowy mieszkalny

Liczba kondygnacji: _____ 3
Główna klatka schodowa: _____ 1
Boczna klatka schodowa: _____ -
Liczba mieszkań: _____ 10, w tym:
2 mieszkania – 1 izba
3 mieszkania – 2 izby
5 mieszkań – 3 izby
Liczba izb: _____ 23
Liczba piwnic: _____ -
Liczba suterren niemieszkalnych: _____ -
Liczba strychów: _____ 1

Dopisek: Icek Sztajnman (ur. 1880 r., wyzn. moż., rodz. Majer i Ita). Adm. Josef Puterman? (ur. 1905 r., wyzn. moż., zam. ul. Ruska); Kowalska 15

Ikonografia/Iconography

Inspekcja budowlana, sygn. 2084

- Plan na urządzenie mansardy nad 2-u piętrowym domem Icka Szejnmana przy ul. Kowalskiej Nr 15 w Lublinie. Projekt został sporządzony w sierpniu 1933 r. Projekt opatrzony pieczęcią zawierającą adnotację o jego zatwierdzeniu pod warunkami wymienionymi w pozwoleniu. Adnotacja nosi datę wrzesień 1933 r. i opatrzona jest m. in. pieczęcią i podpisem Kierownika Zarządu Miejskiego m. Lublina oraz Naczelnika Wydziału.

Fotografie współczesne/Contemporary photographs



Fasada, Kowalska 15, fot. Marcin Moszyński, 2010.



Fasada, Kowalska 15, fot. Marcin Moszyński, 2010.



Podwórko, Kowalska 15, fot. Marcin Moszyński, 2010.



Podwórko, Kowalska 15, fot. Marcin Moszyński, 2010.



Elewacja tylna, Kowalska 15, fot. Marcin Moszyński, 2010.



Podwórko, Kowalska 15, fot. Marcin Moszyński, 2010.



Elewacja tylna, Kowalska 15, fot. Marcin Moszyński, 2010.



Klatka schodowa, Kowalska 15, fot. Marcin Moszyński, 2010.