

# Cyrulicza 3/Kowalska 4

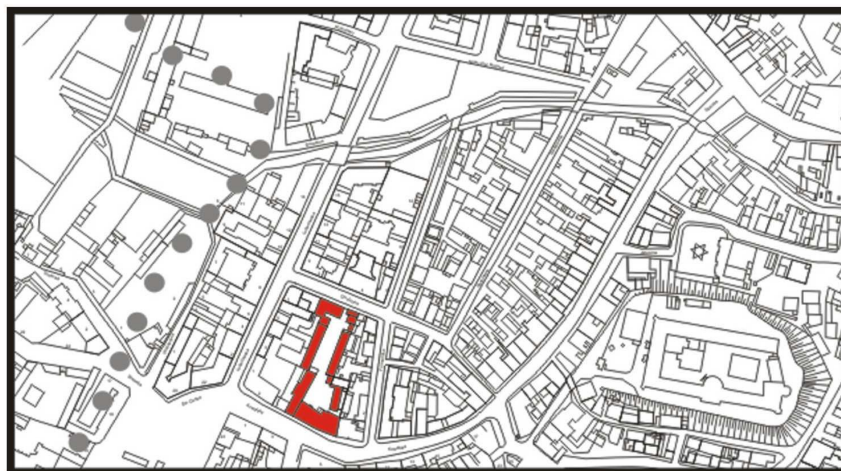
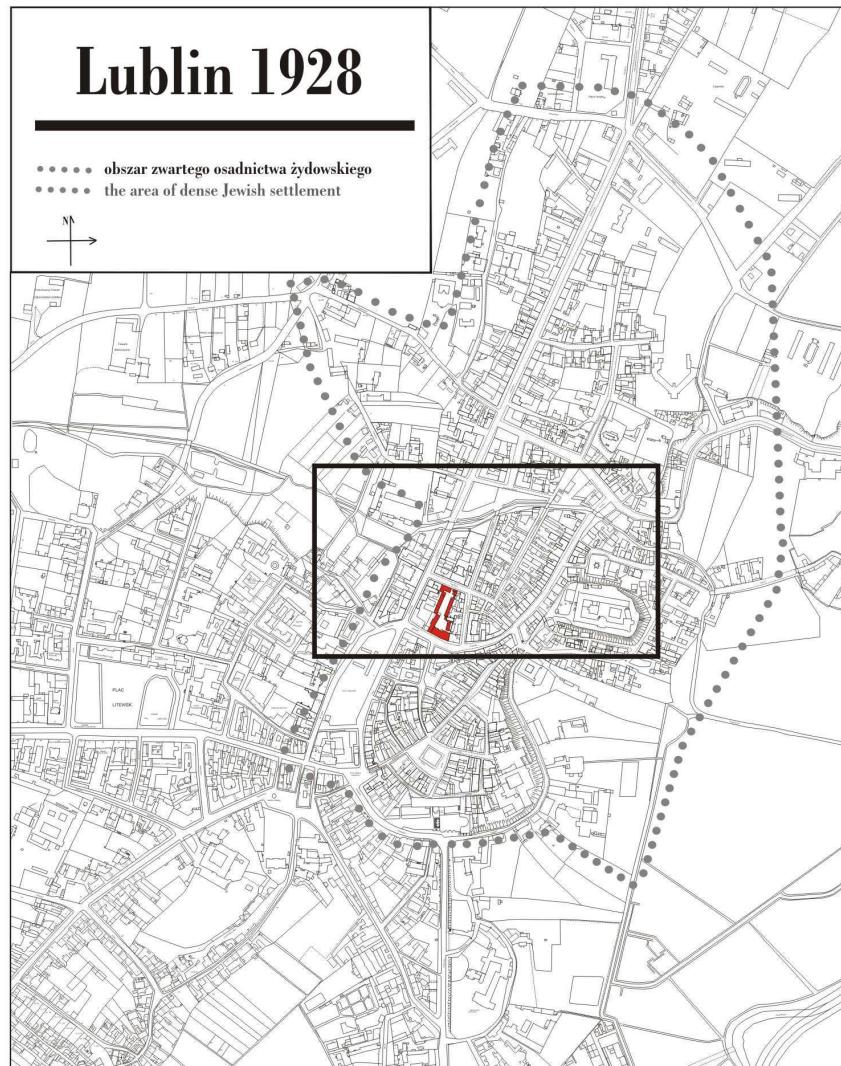
---

---

obecnie/currently, Cyrulicza 3 (budynek nie istnieje)/Kowalska 4

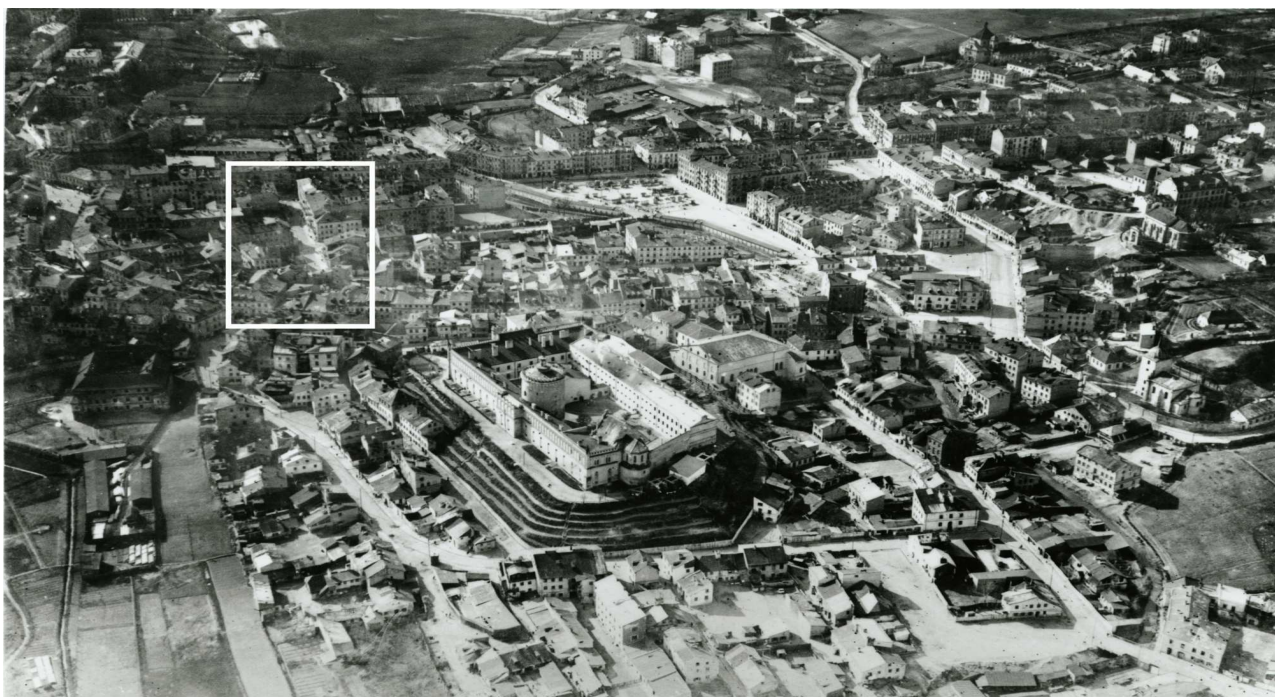
---

---



**LOKALIZACJA NIERUCHOMOŚCI - Cyrulicza 3/Kowalska 4**  
**LOCATION OF THE PROPERTY - Cyrulicza 3/Kowalska 4**

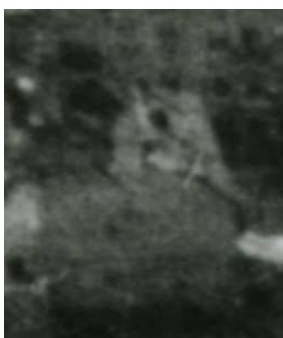
---



Panorama Lublina, lata 30./Panorama of Lublin in the 1930s,



Fragment panoramy Lublina, lata 30., ul. Cyrulicza/A fragment of panorama of Lublin in the 1930s,  
Cyrulicza street,



Fragment panoramy Lublina, lata 30., Cyrulicza 3/A fragment of panorama of Lublin in the 1930s, Cyrulicza 3

---

## Cyrulicza 3/Kowalska 4

---

obecnie/currently, Cyrulicza 3 (budynek nie istnieje)/Kowalska 4

---

Dawny numer policyjny / Former police number: 385, 385 a, 385 b, 386  
Numer hipoteczny / Morgage number: 243 bądź 243/244  
Numer przed 1939 / Number before 1939: Cyrulicza 3/Kowalska 4  
Numer po 1944 / Number after 1944: -  
Numer obecny / Current number: Cyrulicza 3 (budynek nie istnieje)/Kowalska 4  
Właściciele / Owners:  
dane z dnia 12.X.1896 Finkelsztajn  
1915 Finkielsztejn SS.  
dane z dnia 20.X.1936 Ira Kohn syn Jankla

### Lokale handlowe i rzemieślnicze w latach 1918-1941/Shops and workshops in 1918-1941:

#### Księga Adresowa Polski, 1928 r.

Aszman Mordka handel szkłem/szkło i porcelana (march. de verrerie/verrierie et porcelaine),  
Gold Abram galanterja (mercerie et articles de fantaisie),  
Kurlender Cypa sklep spożywczy (comestibles),  
Lebman Estera pudełka/pracownie (boites/fabriques),  
Szwarc Ger. i Sp. trykotaże/fabryki (articles en tricot/fabriques),  
Tenenholt Berek handel kaloszami i ceratą (caoutchous et toiles cirées),

Lokale handlowe i rzemieślnicze w latach 1918-1940/Shops and workshops in 1918-1940:

AmL, sygn. 1811,

1920–22

Estera Lejbman – fabryka skrzyń,

AmL, sygn. 2612,

1928

Jojne Rozenfield – sklep mięsny,

Księga Adresowa Polski z 1929 r:

1929

Mordka Aszman – szkło i porcelana

1929

Abram Gold – galanteria

1929

Cypa Kurlender – sklep spożywczy

1929

Szloma Langfus – handel sznurami

1929

Chaim Bergaizen i ska – skóry

1929

Icek Borensztajn – przybory szewckie

1929

Natan Erlich – handel olejami i pokostem

1929

Maj Bressler – biuro przewozowe „Express”

1929

Izaak Folk – sprzedaż papieru i tektury

1929

Abram i Elka Forszteter – wyroby powroźnicze

1929

Nechemja Tejgman – handel kolonialny

1929

Berek Tenenholc – handel kaloszami i ceratą

1929

Icek Tenenholc – handel ceratą

1929

Wajnsztajn i Kamer – skóry

1929

Boruch Zynger – bławaty

1929

Landman – czapnik

1929

Taba Kerszenblat – dodatki krawieckie

1929

J. Feder – dodatki krawieckie

1929

Jankiel Szloss- manufaktura

1929

H. G. Rozenblat – piwiarnia

1929

Estera Lebman – pudełka

1929

Ignacy Gewerc – skóry

1929

H. Gewerc – przybory szewckie

1929

Szaja Gutfingier – skóry

1929

Iz. Kirszenbaum, B. Gewertz – skóry

1929

Sz. Mittelman – skóry

1929

ch. Rajchenbaum – skóry

1929

G. Szwarc i spółka – trykotarz

1929

C. i L. Zyngman – trykotarz

1929

Szyja Zakrojezyk, ick Rajchenbaum – skóry

1929

Cypa Kurlender – artykuły spożywcze

1929

R. Szrajbman – artykuły spożywcze

1929

Chil Lewi – artykuły spożywcze

1929

A. Lewinsohn - żelazo

---

---

Aml, sygn. 2632,

1929 Hana Rozenblat – herbaciarnia,

Aml, 1918-1939, sygn. 2603,

1929 Chawa Treger – sodówka, wyroby cukiernicze, lody,

Aml, sygn. 2603,

1929 Ela Brawer – zgłoszony handel wodą sodową, słodyczami i wyrobami cukierniczymi, zamiast tego właściciel prowadzi kawiarnię i jadalnię bez patentu i koncesji,

- lokal ma rozmiary 6 x 6 x 2,5m

- jadalnia na 6 stolików

Aml, sygn. 2636, 3586,

1930 Marja Laudman – wyrób czapek i kapeluszy,

Aml 1918-1939, sygn. 2608,

1930 Józef Trope – mleczarnia, sprzedaż nabiału

- rozmiary lokalu 5 x 5,5 x 3, czysto utrzymany,

- sprzedaje mleko i masło od 10 krów (80l dziennie),

- jego brat Chil Trope prowadził przy Lubartowskiej 36 sklep ze sprzedażą nabiału,

- J. Trope, oraz Ela trope widnieją w spisie osób fałszujących mleko,

Aml 1918-1939, sygn. 2604,

1930 Szloma Herszenhorn, handel wodą sodową, słodyczami i wyrobami cukierniczymi, [sklep czysty lecz ciasny]

Aml 1918-1939, sygn. 2595, 2637

1931 Dyna Mysla Guterma – sklep ze szkłem, sprzedaż naczyń

oraz sprzedaż żydowskich książek religijnych,

- lokal wynajęty; istnieje od 19. VIII. 1931 r.

- wejście od ulicy, sklep na parterze,

- nie posiada wodociągu – woda ze studni,

- budynek drewniany

Aml, sygn. 2628,

1931 Dawid Szechter – piekarnia,

Karta realności z dnia 31.XII.1940 r. [Inspekcja budowlana 2074]

1940 farbiarnia

1940 szewskie

1940 szkło

1940 herbaciarnia

1940 spożywcze

1940 owocarnia

1940 fabryka win i miar

1940 fab. octu

1940 sklep apteczny

1940 papa, oleje

1940 skład drzewa

---

### HISTORIA WŁASNOŚCIOWA I BUDOWLANA

Jadwiga Teodorowicz Czerepińska, *Rozpoznanie historyczno-konserwatorskie kwartału zabudowy zawartego pomiędzy ulicami: Cyrulicza – Furmańska – Kowalska – Lubartowska*, katalog zabytków, egzemplarz dostępny wyłącznie w archiwum WUOZ, fragment opracowania:

#### **CYRULICZA 3**

Nieruchomość, której współcześnie przysługuje numer administracyjny Cyrulicza 3, zawsze stanowiła integralną część zespołu Kowalska 4, gdzie istniała wieloczęłkowa zabudowa sięgająca przez całą głębokość bloku od ul. Kowalskiej do ul. Cyrulicznej (por. KATALOG). Kartografia historyczna, poczynając od planu miasta z 1823 r., stale ukazywała działkę Kowalska 4 jako posiadającą budynki gospodarcze wzdłuż bloków dłuższych oraz obszerny budynek na ich zamknięciu od północy, ustawiony w linii regulacyjnej ul. Cyrulicznej wytyczonej ok. 1864 r.

Można podejrzewać, że mieścił się tu dom zajezdny wymieniony w oszacowaniu od ognia z 1864 r.<sup>1</sup>

W tymże roku, zabudowa Kowalskiej 4 uległa wprawdzie

częściowemu wypaleniu, po czym odbudowie, ale plany z lat 1870-ych nadal ukazują stan zabudowy od ul. Cyrulicznej - jak uprzednio. W sumie, nie udało się dowodnie stwierdzić, kiedy ulegała ona rozbiórce. Z historii przekształceń na sąsiedniej działce Lubartowska 33/Cyrulicza 1 dochodzimy, że po 1912 r. dołączono do Cyrulicznej 3 niewielką skrajną część działki Cyrulicza 1 (por. KATALOG), na której plan z 1934 r. ukazuje szereg Szop do rozbudowy (il.II). Istotnie od strony Cyrulicznej powstał przy ulicy mały parterowy budynek kryty trójpołaciowo, bez żadnych walorów architektonicznych (il. 1), a w głębi drogi podobny, kryty jednospadowo, oba dwuwnętrzowe, wykorzystane jako sklepy o współczesnych witrynach; ogrodzenie z prętów, nawierzchnia podwóreczka wybrukowana, po bokach trawniczki. Uwaga: na podkładzie geodezyjnym wpisano nr 3 na wschodniej części kamienicy Lubartowska 33 /Cyrulicza 1, co jest ewidentnie błędne i mylące.

Na tyłach działki Kowalska 4 wystawiono też współcześnie murowany pawilonik kryty pulpitowo.

---

<sup>1</sup> APL, AmL 1874-1915, sygn.7427

---

---

### **KOWALSKA 4/CYRULICZA 3**

Już *Mappa szczególna całego miasta JKMości Lublina* wykonana w 1783 r. przez Jana Nepomucena Łąckiego (il. I), ukazuje na interesującym nas odcinku ulicy Kowalskiej, w jej pn. pierzei dwa murowane domostwa, oznaczone symbolem *t5*, czemu w legendzie mapy odpowiada określenie *Rudera i ogród W. ...* (nazwisko pominięto lub uległo zatarciu). Literę *W*. Łącki stosował jako skrót od słowa *Wielmożny*, co przysługiwało osobom stanu szlacheckiego. Jeżeli można wierzyć *Mappie* Łąckiego, rozległa nieruchomość szlachecka z ogrodem, obejmowała obecne posesje Kowalska 4 i 6, a wkrótce została sprzedana dwóm nabywcom pochodzenia żydowskiego. Nie udało się ustalić daty sprzedaży, w każdym razie plan r. 1823 ukazuje na obu parcelach zabudowę przekształconą na kamienice z oficynami. W przypadku Kowalskiej 4 była to długa wąska oficyna boczna wystawiona wzdłuż zachodniej, dobiegająca do końca granicy działki, gdzie łączyła się z tylną obszerną oficyną, wystawioną w linii regulacyjnej późniejszej ulicy Cyrulicznej. Bez badań architektonicznych nie udaje się przesądzić na ile owe XVIII w. *Rudery* zostały włączone w kamienicę sprzed 1823 r. Posiada ona rzut wyraźnie złożony z kilku części. Jedną z nich na pewno można utożsamić z *Rudera*mi z *Mappy* Łąckiego, ale przesądzeń można by tu oczekiwać wyłącznie od badań architektonicznych.. W owym czasie właścicielem nieruchomości był Izrael Szapiro vel Szafir, inicjator urządzenia *kanalu odprowadzającego wodę z ul. Kowalskiej ku rzece Czechówce*.<sup>2</sup> Domostwo Szafira wraz z zabudową gospodarczą usytuowaną na tyłach, utrwalił plan sytuacyjny części miasta, wykonany w r. 1828 (il. II). Już wtedy istniała obok kamienicy frontowej oficyna zachodnia. Ten cenny dla dziejów Lublina dokument, ukazuje ponadto przebieg średniowiecznych miejskich murów obronnych, których relikty oznaczono przy pd. pierzei ul. Kowalskiej oraz zasięg *od najdawniejszych czasów granic Rewiru Żydowskiego*,<sup>3</sup> w którego obrębie znajdowała się nieruchomość Szafira. W owym czasie, budynki na działce tworzyły przerwany w dwóch miejscach, wieloelementowy obwód, oparty na planie zbliżonym do trójkąta. Układ ten, obejmujący zespół budynków pozostających w związku własnościowo – funkcjonalno - przestrzennym, przetrwał przez cały wiek XIX w. i nadal jest w pryncypiach czytelny. W 1856 r. właścicielem nieruchomości był Szmul Weysberg, po czym jego spadkobiercy. Po wytrasowaniu w l. 60. XIX w. ul. Cyrulicznej, oparła się o nią zabudowa działki. W 1864 roku przeszła na własność Lejzora Finkielszteina, skupującego również sąsiednie tereny<sup>4</sup>.

---

<sup>2</sup> Aml 1809-74, sygn. 452.

<sup>3</sup> Ibidem, sygn. 661.

<sup>4</sup> AmL 1874-1915, sygn. 7427.

---



W rękach tegoż nosiła następujące numery policyjne: 385 (dom frontowy 2 - piętrowy, kryty blachą z oficyną murowana, także pod blachą), 385a (dom drewniany, stajnia, drwalnia, *murowana bożniczka*) i 386 (dom frontowy dwupiętrowy murowany, kryty blachą). Charakterystyczne jest występowanie tu pod nr pol. 385a zespołu zabudowy *zajezdnej* (czyli hotelu dla podróżujących)<sup>5</sup>. W 1864 r. zabudowa częściowo uległa spaleni, a następnie odbudowie. Być może w trakcie odbudowy nastąpiło rozszerzenie wsch. części kamienicy o przejazd, który jak dotychczas figurował na wszystkich planach, a począwszy od r. 1866, od strony ul. Kowalskiej kamienica zawsze ukazywana jest ze zwartą linią zabudowy. W 1877 r. wyliczono szczegółowo w dokumentach budynki na działkach: nr 385 - *dom dwupiętrowy z mieszkalnym poddaszem, oficyna jednopiętrowa z przybudówką i piętrowe budynki gospodarcze; nr 385 A - oficyna jednopiętrowa z przybudówką i jednopiętrowe murowane budynki gospodarcze; nr 386 - dom dwupiętrowy i oficyna dwupiętrowa murowana.* (il. III) Od końca lat 70. XIX w. właścicielami byli spadkobiercy Finkelszteina i Weysberga<sup>6</sup>. Część budynków należała kolejno do rodzin: Laxów (vel Liaksów), Szpiro, Szternfeldów, Troków i Zemelmanów. W poł. lat 80. XIX w. jako właściciel występuje Kazimierz Mazurkiewicz. W r. 1880 w obrębie działki nr 385 wzniesiono murowaną oficynę jednopiętrową. Na działce 385 „a” powstała murowana parterowa oficyna kryta blachą. W przybliżeniu, taki stan utrzymał się do okresu międzywojennego. Znakomitą ilustrację zabudowy w tym okresie stanowią plany sytuacyjne z l. 30. XX w., ukazujące i identyfikujące wszystkie budynki<sup>7</sup> (il. IV, V). Od strony ul. Kowalskiej usytuowana była kamienica II p. z dwoma II p. oficynami przy granicach nieruchomości od wsch. i zach. Do oficyn szczytami przylegały oficyny jednopiętrowe. W 1934 r. jako właściciel występuje Icek Feller. W 1938 r. usunięto ganki komunikacyjne przy oficynie wsch., wbudowując zarazem pomiędzy nią a kamienicę frontową klatkę schodową. Przy ulicy Cyrulicznej znajdowały się liczne *szopy*, usytuowane po bokach przejazdu. Nie udało się dokładnie ustalić kiedy rozebrany został duży budynek zamykający posesję od strony ul. Cyrulicznej. Prawdopodobnie był to ów dom zajezdny, wymieniony w XIX w. *oszacowaniach*. Ukazywały go wszystkie plany aż po r. 1919, ale plan sytuacyjny z 1934 r. już go nie uwzględnia.

---

<sup>5</sup> Ibidem, sygn. 7424.

<sup>6</sup> APL, *Zastrachowania niedwizimosti*, sygn. 3856.

<sup>7</sup> APL, Inspekcja Budowlana, sygn. 2074.

---

Natomiast widoczne jest na nim poszerzenie tyłów działki! o część sąsiedniej nieruchomości Lubartowska 33/Cyrulicza 1, gdzie wyszczególniono szopy drewniane. Jednocześnie plan ten wykazuje budowę I p. oficyny zach. (nr 4c). Podczas II wojny światowej działka znalazła się w obrębie getta żydowskiego. Po II wojnie światowej nastąpiła korekta granic posesji od wsch. Oficyna przylegająca do kamienicy znalazła się w granicach działki 18/4. Nieruchomość upaństwowiono. W oficynie zachodniej, już od lat 40. funkcjonowała znana firma kosmetyczno - farmaceutyczna Magierski i Ska<sup>8</sup>. W 1990 r. zabudowa przy Kowalskiej 4 uległa komunalizacji. Działka geodezyjna nr 14 zaczęła ulegać kolejnym podziałom i rozprzedaży<sup>9</sup>. Z działki geodezyjnej nr 14 wydzielono 14/3,14/4,14/5. Działka 14/4 od 1998 r. należy do firmy *Belmet – Wschód* (T. Brzeziński sp. j.). W 2004 r. rozpoczęto remont generalny usytuowanego na niej budynku. Natomiast działka nr 14/5 jest własnością *Belmet - I* (wł. Ryszard St. Grudziński). W 2003 r. prowadzono w budynku roboty zabezpieczające. W 1999 r. podjęto decyzję o rozbiórce zruderowanej zabudowy na działkach 14/1. 14/2. Równocześnie dokonano podziału nr 14/2 na dwie działki: 14/6 i 14/7 (Kowalska „b” i „c”). W 2004 r. jako właściciel występuje sp. z o. o. *Kamienice Miasta*. Obecnie trwa remont kapitalny w obrębie kamienic frontowych oraz oficyny zachodniej I (= pd. zach.), w oparciu o proj. arch. J. Żurawieckiego z 2004 r.

---

<sup>8</sup> Ibidem.

<sup>9</sup> WKZ Lublin, Teczka obiektu.

---

<b>Lokatorzy według wyznania, płci i wieku (1940 rok)/Tennants by religion, sex and age in 1940</b>						
Ogólna ilość mieszkańców		Mężczyzn	Kobiet	Dzieci do lat 6 włącznie	Dzieci od 7-18 lat włącznie	Uwagi
chrześcijan	Żydów					
<b>4</b>	<b>363</b>	<b>125</b>	<b>142</b>	<b>43</b>	<b>57</b>	

<b>Mieszkańcy nieruchomości wg. Zawodu (1940 r.)</b> Inhabitants according to profession (1940)							
Zawód	Liczba osób zamieszkałych						Uwagi
	na parterze	na piętrze	na poddaszu	w suterenie	w bud. frontowym	w oficynie	
Pracownicy umysłowi							
Wolne zawody							
Robotnicy		<b>2</b>				<b>8</b>	
Kupcy i przemysłowcy		<b>5</b>				<b>3</b>	
Rzemieślnicy		<b>6</b>				<b>7</b>	
Rolnicy							
Inne zawody		<b>2</b>				<b>5</b>	
Bez zawodu		<b>3</b>				<b>3</b>	

**Wzmianki/Various notes:**

Inspekcja budowlana, sygn. 2074

- Pismo wystosowane w maju 1936 r. przez Zarząd Miejski w Lublinie Wydział Budownictwa do Starostwa Grodzkiego w Lublinie. Jest to odpowiedź na pismo ze Starostwa z dnia 19.V.1936 r. w sprawie wydania opinii co do projektu stacji benzynowej f. „Karpaty”. Z dokumentu wynika, że opinia wystawiona być nie może z powodu niejasnego określenia miejsca projektowanej sprzedaży oraz braku podania adresu petenta. Ponadto pismo wskazuje, że forma projektu jest również niezadowolająca.
  - Pismo z dnia 19.VII.1936 r. wystosowane do Zarządu Miejskiego w Lublinie Wydział Budownictwa przez Starostwo Grodzkie, które prosi o przyspieszenie załatwiania sprawy stacji benzynowej f-my „Karpaty” Kowalska 4.
  - Kolejne pismo wystosowane w dniu 21.VII.1936 r. przez Zarząd Miejski w Lublinie Wydział Budownictwa do Starostwa Grodzkiego w Lublinie w sprawie stacji benzynowej f-my „Karpaty”. Treść pisma nieczytelna.
  - Pozwolenie wydane przez Zarząd Miejski w Lublinie Miejskie Wodociągi i Kanalizacja w dniu 06.XI.1936 r. Pismo wystosowano do Feller na skutek prośby z dnia 29.X.1936 r. o pozwolenie na wykonanie urządzeń wodociągowo – kanalizacyjnych wewnątrz nieruchomości przy ul. Kowalskiej 4, pod warunkami określonymi w pozwoleniu.
  - Obliczenie belek stropowych sporządzone przez Michała Krzywickiego inż. architekta (Staszica 8) dołączone do projektu skasowania ganków podwórzowych, połączenia mieszkań z klatką schodową oraz poszerzenia sieni w posesji Nr 4 przy ul. Kowalskiej w Lublinie wł. Icek Feller.
  - Podanie do Pana Prezydenta w Lublinie z 1937 r. wniesione przez Ieka Feller w sprawie zatwierdzenia projektu na skasowanie ganków podwórzowych, połączenia mieszkań z klatką schodową oraz powiększenie otworu sklepu i wykonanie sklepu i sieni na nieruchomości położonej przy ul. Kowalskiej 4, stanowiącej własność petenta. Projekt sporządzony został przez inż. arch. Michała Krzywickiego (zam. Staszica 8).
  - Pokwitowanie nr 007047 wydane przez Kasę Miejską o przyjęciu opłaty kancel. od p. Ieka Feller wysokości 140 zł.
  - Podanie do Pana Prezydenta w Lublinie z dnia 04.III.1938 r. wniesione przez Ieka Feller w sprawie zatwierdzenia projektu na budowę sklepu i oficyny /murowane/ na nieruchomości położonej przy ul. Kowalskiej 4, stanowiącej własność petenta. Projekt sporządzony został przez inż.. Al. Gruchalskiego (Peowiaków 8 m. 16)
-

- Pokwitowanie nr 016615 wydane przez Kasę Miejską o przyjęciu opłat od planów bud., od p. Icka Fellera wysokości 40 zł.
  - Pismo wystosowane przez Zarząd Miejski w Lublinie Wydział Budownictwa Dział Inspekcji do Oddziału Drogowego w dniu 09.II.1938 r. w celu sprawdzenia obliczeń statystycznych na dołączonych planach. Opatrzony pieczęcią i podpisem Inspektora Budownictwa inż. arch. Zbigniewa Oleś.
  - Odrębne pismo wystosowane do Zarządu Miejskiego w Lublinie Wydział Budownictwa dnia 18.III.1938 r. przez Dział Regulacji odnośnie zgodności prowadzonych prac budowlanych z planami sytuacyjnymi i przepisami prawa.
  - Pismo z dnia 28.III.1938 r. sporządzone przez właściciela posesji przy ul. Kowalskiej 4 Icka Fellera upoważniające inż. Aleksandra Gruchalskiego do podjęcia planów należących do petenta z Zarządu Miejskiego celem naniesienia poprawek w obliczeniach statystycznych. Plany sporządził inż. Michał Krzywicki.
  - Podanie sporządzone w dniu 11.IV.1938 r. przez Icka Fellera i skierowane do Zarządu Miejskiego Wydział Budownictwa. Pismo dotyczy wydania zezwolenia na postawienie nowego parkanu dzielącego posesję petenta przy ul. Kowalskiej 4 od posesji sąsiedniej przy ul. Kowalskiej 2 w miejsce parkanu zepsutego i grożącego niebezpieczeństwem. Jednocześnie petent prosi o zgodę na skasowanie kawałka muru wysuniętego samowolnie przez właścicieli nieruchomości przy Kowalskiej 2 na jego posesję.
  - Pismo z dnia 22.IV.1938 r. wystosowane do Pana Prezydenta Miasta Lublina zawierające Deklarację mistrza murarskiego Wacława Podraski o podjęciu się wykonania robót „2 balkony” w budynku projektowanym na nieruchomości stanowiącej własność Icka Felera położonej przy ul. Kowalskiej 4.
  - Pismo z dnia 22.IV.1938 r. wystosowane do Pana Prezydenta Miasta Lublina zawierające Deklarację mistrza ciesielskiego Franciszka Grzesiaka o podjęciu się wykonania robót „ciesielskich remont” w budynku projektowanym na nieruchomości stanowiącej własność Icka Felera i położonej przy ul. Kowalskiej 4.
  - Pismo z dnia 25.IV.1938 r. wystosowane do Pana Prezydenta Miasta Lublina zawierające Deklarację kierownika technicznego inż. Al. Gruchalskiego o podjęciu się kierowania technicznymi robotami budowlanymi w budynku projektowanym na nieruchomości stanowiącej własność Icka Fellera położonej przy ul. Kowalskiej 4.
  - Pozwolenie na budowę wydane przez Zarząd Miejski w Lublinie, Wydział Budownictwa Dział Inspekcji wydane na skutek prośby z dnia 29.VII.1937 r. Icka Fellera właściciela posesji przy ul. Kowalskiej 4 na „połączenie mieszkań z klatką schodową i. t. p. przebudowy”. Wydane w kwietniu 1938 r. pod określonymi w pozwoleniu warunkami.
- 
-

- Odmowa pozwolenia na budowę wydana przez Zarząd Miejski w Lublinie, Wydział Budownictwa wydane po rozpatrzeniu prośby z dnia 04.III.1938 r. Icka Fellera właściciela posesji przy ul. Kowalskiej 4 na „budowę sklepu i oficyny”. Przyczyną odmowy jest przekroczona procentowość zabudowy działki oraz „złe przewietrzanie mieszkań w budynkach już istniejących na powyższej nieruchomości.” Dokument z dnia 10.X.1938 r.
  - Pozwolenie wydane przez Zarząd Miejski w Lublinie, Wydział Budownictwa Dział Inspekcji w dniu 15.X.1940 r. potwierdzające, iż w domu na nieruchomości przy ul. Kowalskiej 4, 2 balkony znajdujące się „na 1 – 2 piętrze lewej oficyny są przechodnimi i służą jako jedyny dostęp do mieszkań.” Zaświadczenie wydane lokatorom tych mieszkań do przedłożenia Władzom Niemieckim. Oparzone pieczęcią i podpisem Inspektora Budownictwa inż. arch. Zbigniewa Oleś.
  - Pismo skierowane dnia 11.X.1940 r. do Urzędu Dystryktu przez mieszkańców domu przy ul. Kowalskiej 4. Proszą oni o zostawienie balkonów przy ich mieszkaniach, gdyż stanowią one jedyny do nich dostęp. Na odwrocie znajduje się adnotacja potwierdzająca, iż w domu na nieruchomości przy ul. Kowalskiej 4, 2 balkony znajdujące się „na 1 – 2 piętrze lewej oficyny są przechodnimi i służą jako jedyny dostęp do mieszkań.”
  - Pismo z dnia 26.IV.1943 r. wystosowane do Pana Prezydenta Miasta Lublina zawierające Deklarację kierownika technicznego arch. Józefa Jakubowskiego o podjęciu się kierowania technicznego robotami budowlanymi w budynku projektowanym na nieruchomości stanowiącej własność „firma Olszewski” położonej przy ul. Kowalskiej 4.
  - Pismo z dnia 22.IV.1938 r. wystosowane do Pana Prezydenta Miasta Lublina zawierające Deklarację mistrza murarskiego Wł. Majewskiego o podjęciu się wykonania robót remontowych w budynku projektowanym na nieruchomości stanowiącej własność „Lubelskie Składy Papieru A. Olszewski magazyn” położonej przy ul. Kowalskiej 4.
  - Pismo skierowane do Zarządu Miejskiego Inspekcja Budownictwa w dniu 30.IV.1943 r. przez firmę Lubelskie Składy Papieru A. Olszewski Lublin w sprawie udzielenia zezwolenia na przebudowę lokali handlowych i fasady w budynku przy ul. Kowalskiej 4. Pismo zawiera jednocześnie zaznaczenie, iż petent nie przewiduje żadnych zmian konstrukcyjnych wewnątrz lokalu.
  - Pismo skierowane w dniu 25.V.1943 r. do Lubelskich Składow Papieru A. Olszewski zawierające decyzję o udzieleniu firmie pozwolenia na przebudowę lokalu handlowego w budynku przy ul. Kowalskiej 4, pod warunkiem, że tynki frontu będą należycie odnowione i pomalowane. Pismo opatrzone pieczęcią i podpisem: Za Komisarycznego Burmistrza miasta Lublina Inspektor Budownictwa.
-

- Pismo z września 1945 r. skierowane przez Tymczasowy Zarząd Państwowy Wojewódzki Oddział Wydział IV Nieruchomości do Miejskiej Rady Narodowej Wydział Budownictwa. Pismo zawiera prośbę o wyrażenie opinii w sprawie wydzierżawienia placu położonego przy posesji Kowalska 4/Cyrulicza 3 Piotrowi Adamczykowi (zam. Świątoduska 20 m. 62). Na piśmie znajduje się adnotacja wskazująca, iż należy w sprawie odmówić, ze względu na nieustalone plany zabudowy.
  - Notatka dla p. Naczelnika Kędzierskiego z dnia 06.X.1945 r. o treści następującej: „Zarząd Cechów dzwonił, że przy ul. Kowalskiej 4 na parterze w podwórzu jakiś kowal przeprowadza remont w zakresie robót murarskich nie mając na to uprawnienia. Proszę o sprawdzenie i ewentualne zamknięcie robót.”
  - Pismo z dnia 27.IX.1945 r. skierowane do Tymczasowego Zarządu Państwowego Wydział IV Nieruchomości przez Zarząd Miasta Lublina Wydział Budownictwa Oddział Inspekcji. Pismo wystosowane w sprawie wydzierżawienia placu położonego przy posesji Cyrulicza 3 na skład, w czym Inspekcja nie stawia przeszkód. Na piśmie znajduje się adnotacja wskazująca, iż zainteresowany winien przedłożyć plan ogrodzenia celem uzyskania zezwolenia na tą i inne budowy.
  - Pismo skierowane przez Apteczny Dom Handlowy J. Magierski & S-ka do Inspekcji Budowlanej przy Zarządzie Miejskim. Zawiera ono informację o przystąpieniu petenta do przebudowy lokalu po warsztatach mechanicznych Masłowskiego w domu przy ul. Kowalskiej 4 na wytwórnię mydeł leczniczych, do prania i toaletowych. Roboty prowadzi dyplomowany mistrz Andrzej Prochowski. Plan przebudowy zostanie przedłożony w późniejszym terminie. Pismo z dnia 12.X.1945 r.
-

## Informacje dodatkowe/Additional information:

**Karta realności z dnia 31.XII.1940 r. [Inspekcja budowlana, sygn. 2074]**

<u>Położenie:</u>	Kowalska 4, Cyrulicza 3 (narożne wejście)
<u>Numer hipoteczny:</u>	243
<u>Administrator:</u>	Adam Gajewski (Wyszyńskiego 7)
<u>Powierzchnia: ogółem:</u>	3190 m <sup>2</sup>
<u>zabudowana:</u>	1940 m <sup>2</sup>
<u>niezabudowana:</u>	1250 m <sup>2</sup>
<u>długość frontu:</u>	40 mb (głębokość 100 mb)

### **Budynek frontowy mieszkalny a**

<u>Liczba kondygnacji:</u>	3
<u>Główna klatka schodowa:</u>	1
<u>Liczba mieszkań:</u>	17, w tym:
	2 mieszkania – 1 izba
	5 mieszkań – 2 izby
	7 mieszkań – 3 izby
	3 mieszkania – 4 izby
<u>Liczba izb:</u>	45
<u>Liczba piwnic:</u>	1
<u>Liczba suterren niemieszkalnych:</u>	-
<u>Liczba strychów:</u>	1

### **Budynek frontowy mieszkalny b**

<u>Liczba kondygnacji:</u>	3
<u>Główna klatka schodowa:</u>	1
<u>Liczba mieszkań:</u>	8, w tym:
	1 mieszkanie – 1 izba
	2 mieszkania – 2 izby
	3 mieszkania – 3 izby
	2 mieszkania – 4 izby
<u>Liczba izb:</u>	22
<u>Liczba strychów:</u>	1

---



**Budynek prawej oficyny mieszkalnej c**

<u>Liczba kondygnacji:</u>	3
<u>Główna klatka schodowa:</u>	1
<u>Liczba mieszkań:</u>	7, w tym:
	3 mieszkania – 1 izba
	2 mieszkania – 2 izby
	2 mieszkania – 3 izby
<u>Liczba izb:</u>	13
<u>Liczba strychów:</u>	1

**Budynek prawej oficyny mieszkalnej d**

<u>Liczba kondygnacji:</u>	2
<u>Główna klatka schodowa:</u>	1
<u>Liczba mieszkań:</u>	5, w tym:
	1 mieszkanie – 1 izba
	3 mieszkania – 2 izby
	1 mieszkanie – 3 izby
<u>Liczba izb:</u>	10
<u>Liczba strychów:</u>	1

**Budynek lewej oficyny mieszkalnej e**

<u>Liczba kondygnacji:</u>	2
<u>Główna klatka schodowa:</u>	1
<u>Liczba mieszkań:</u>	6, w tym:
	1 mieszkanie – 1 izba
	4 mieszkania – 2 izby
	1 mieszkanie – 3 izby
<u>Liczba izb:</u>	12
<u>Liczba strychów:</u>	1

Dopisek: Icek Feler (ur. 1882 r., wyzn. mojż., rodz. Abram i Bina, Jateczna 3), adm. Adam Gajewski (Wyszyńskiego 7); Kowalska 4

---

## Miejsce położenia domu modlitwy / bożnicy: ul. Kowalska 4

<u>Nazwa gminy wyznaniowej:</u>	Gmina Wyznaniowa Żydowska w Lublinie
<u>Siedziba gminy:</u>	Lublin, ul. Rynek 5
<u>Miejscowość wchodząca w skład gminy:</u>	-
<u>Nazwa synagogi lub domu modlitwy:</u>	Prywatny dom modlitwy
<u>Data powstania:</u>	1872 r.
<u>Godziny otwarcia:</u>	czynny bez przerwy
<u>Powody zamknięcia:</u>	-
<u>Własność domu (prywatna):</u>	S. Finkielsztajn
<u>Własność domu (Gmina Żydowska):</u>	-
<u>Ogólna liczba (bożnice):</u>	-
<u>Ogólna liczba (domy modlitwy):</u>	1
<u>Frekwencja dzienna (domy modlitwy):</u>	60
<u>Frekwencja dzienna (bożnice):</u>	-
<u>Informacje dodatkowe:</u>	W 1914 r. po śmierci Abrahama Eigera chasydzi podzielili się na dwie grupy. Jedna z nich założyła nowy Lubliner sztiubl przy ul. Kowalskiej 4. Przychodzili tu młodszy bracia reb Ezriela Meira, oraz elita grupy chasydzkiej. Do nowego sztiблу przychodził również potomek "Widzącego z Lublina", Kopel Horowitz-Szternfeld.

---

---

### **Ikonografia/Iconography**

#### **Inspekcja budowlana, sygn. 2074**

- Plan na zamianę pięciu futryn okiennych na drzwiowe i zrobienie balkonu. Własność Icka Feller. Ulica Kowalska N 4 w Lublinie. Projekt opatrzony pieczęcią zawierającą adnotację o jego zatwierdzeniu pod warunkami określonymi w pozwoleniu. Adnotacja nosi datę lipiec 1934 r. i opatrzona jest m. in. pieczęcią i podpisem Naczelnika Wydziału i Kierownika Zarządu Miejskiego m. Lublina.
  - Projekt skasowania ganków podwórzowych, połączenia mieszkań z klatką schodową oraz poszerzenia sieni w posesji Nr 4 przy ul. Kowalskiej w Lublinie wł. Icek Feller. Plan wykonał inż. Michał Krzywicki. Projekt opatrzony pieczęcią zawierającą adnotację o jego zatwierdzeniu pod warunkami określonymi w pozwoleniu. Adnotacja nosi datę kwiecień 1938 r. i opatrzona jest m. in. pieczęcią i podpisem Wiceprezydenta Miasta J. Jaworskiego.
  - Projekt budowy sklepu i oficyny na nier. pod nr. 4 przy ulicy Kowalskiej w Lublinie wł. Icek Feller. Plan wykonał inż. arch. Al. Gruchalski (Peowiaków 8 m. 16).
  - Skład materiałów wapiennych i opałowych przy ul. Cyruliczej Nr 3 (pow. 121 m<sup>2</sup>).
  - Plan Laboratorium Kosmet.-Farmaceutycznego – Firmy Magierski i Ska – w Lublinie przy ul. Kowalskiej nr. 4.
-

**Fotografie przedwojenne/pre-war photographs:**



**Cyrulicza 3/Kowalska 4 – kamienica pierwsza od lewej, autor nieznany, 1940, zbiory rodziny Bickich**



Ulica Cyrulicza, Cyrulicz 3 – kamienica druga od prawej strony, Max Kirnberger, 1941, zbiory Deutches Historisches Museum w Berlinie

Fotografie współczesne/Contemporary photographs



Elewacja frontowa, Cyrulicza 3, fot. Marcin Fedorowicz, 2010.



Elewacja frontowa, Cyrulicza 3, fot. Marcin Fedorowicz, 2010.