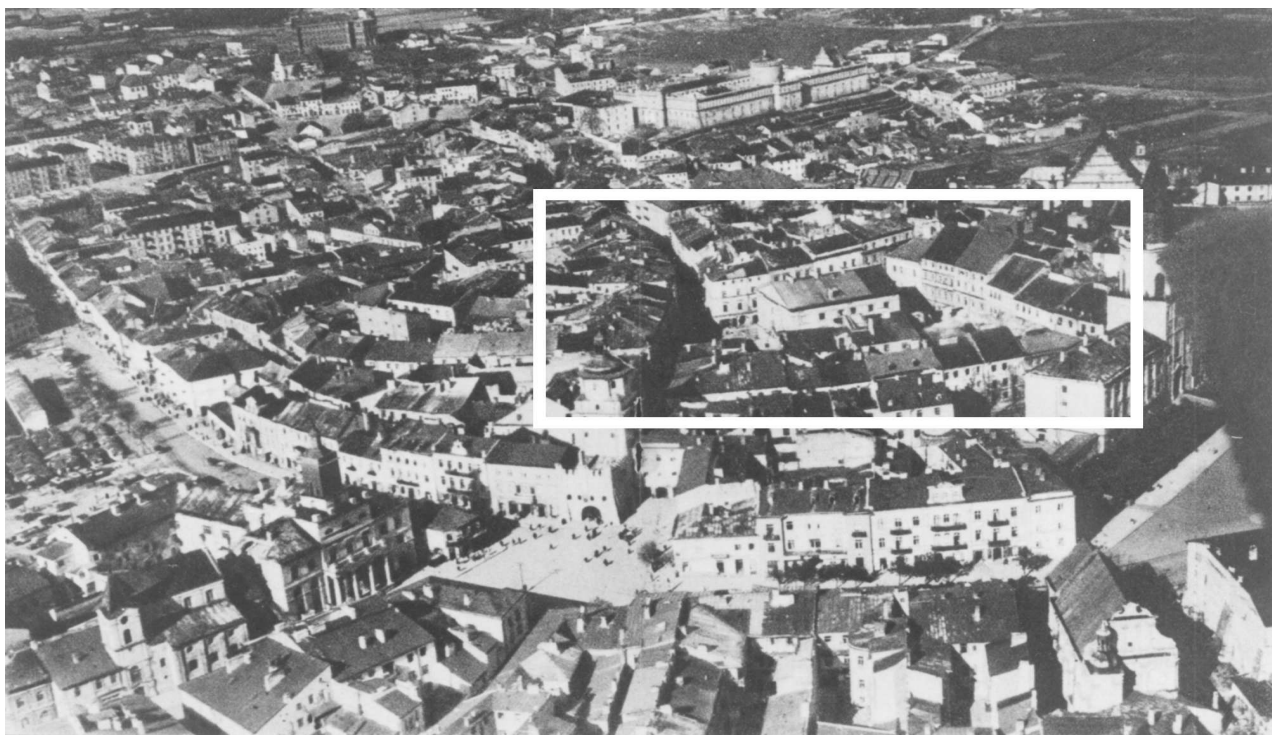
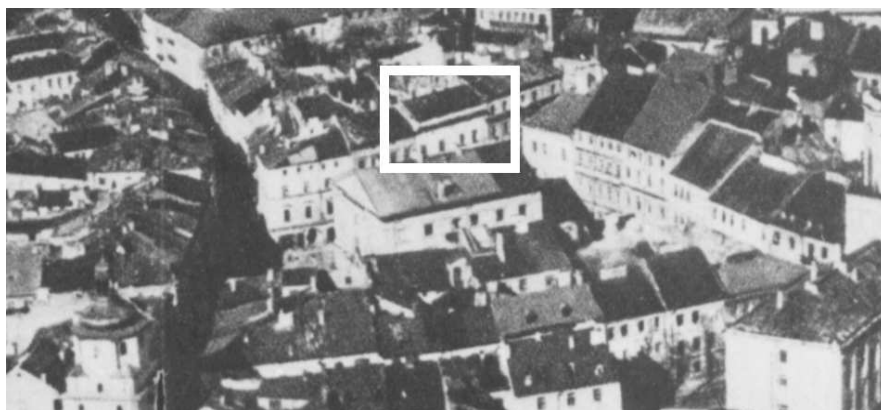


LOKALIZACJA NIERUCHOMOŚCI - Rynek 8
LOCATION OF THE PROPERTY - Rynek 8



Panorama Lublina, lata 30./Panorama of Lublin in the 1930s,



Fragment panoramy Lublina, lata 30., ul. Rynek/A fragment of panorama of Lublin in the 1930s, Rynek street,



Fragment panoramy Lublina, lata 30., Rynek 8/A fragment of panorama of Lublin in the 1930s, Rynek 8,

Dawny numer policyjny / Former police number: brak

Numer hipoteczny / Morgage number: 4

Numer przed 1939 / Number before 1939: Rynek 8

Numer po 1944 / Number after 1944: Rynek 8

Numer obecny / Current number: Rynek 8

Właściciele / Owners:

dane z dnia 4.XI.1936 Zarząd Gminy Wyznaniowe Żydowskiej (Lublin
Grodzka 11)

dane z dnia 15.I.1941 Gmina Żydowska

Lokatorzy według wyznania, płci i wieku (1941 rok)/Tennants by religion, sex and age in 1941

Ogólna ilość mieszkańców		Mężczyzn	Kobiet	Dzieci do lat 6 włącznie	Dzieci od 7-18 lat włącznie	Uwagi
Chrześcijan	Żydów					
5	78	24	29	9	21	

Wzmianki/Various notes:

- Zezwolenie na remont oficyny przy posesji Rynek 8 dla Żydowskiej Gminy Wyznaniowej (8 VII 1926)
 - Protokół inspekcji Wydziału Budownictwa z 8 I 1937 z nakazem remontu rynien, kominów i tynków
 - Zarządzenie prezydenta miasta B. Liszkowskiego o wszczęciu przymusowego remontu budynku Rynek 8 na koszt właściciela (Gmina Żydowska) (21 IV 1937)
 - Protokół inspekcji Wydziału Budownictwa z 9 III 1937 nakazujący drobne naprawy do wykonania w ciągu 14 dni
 - Plany architektoniczne i remontowe, bez dat
 - Akta niemieckie 1940 – 1941
 - Kosztorys uporządkowania „Winiarni” mieszczącej się w kamienicy Rynek 8 (pol. i niem. 18 VIII 1942) i rachunki
 - Plany Winiarni (1943)
-
-

Informacje dodatkowe/Additional information:**Ankieta z 4 XI 1936 [Inspekcja budowlana, sygn. 4070]**

<u>Położenie:</u>	Rynek 8
<u>Numer hipoteczny:</u>	brak
<u>Właściciele:</u>	Zarząd Gminy Wyznaniowe Żydowskiej (Lublin Grodzka 11)
<u>Zarządca:</u>	Chaim Sulim Mecherowski
<u>Dozorca:</u>	Michał Sulewski
<u>Rodzaj budynku:</u>	budynek frontowy i dwie oficyny na lokale mieszkalne
<u>Data rozpoczęcia użytkowania:</u>	„widnieje napis na domu 1548”
<u>Ilość mieszkań:</u>	
	Pięcioizbowe: 1
	Trzyizbowe: 5
	Dwuizbowe: 2
	Jednoizbowe: 5
<u>Ilość mieszkań w suterrenach:</u>	nie ma
<u>Ilość piwnic:</u>	5
<u>Ilość pięter:</u>	2
<u>System wodociągowo – kanalizacyjny:</u>	wodociąg
<u>Rodzaj oświetlenia:</u>	elektryczne
<u>Ogrzewanie:</u>	15 pieców
<u>Klatka schodowa:</u>	główna, schody drewniane
<u>Pokrycie dachu:</u>	blacha front, papa oficyny
<u>Zakłady fabryczne i handlowe:</u>	nie ma

Dane dot. Podwórza

<u>Wymiary:</u>	brak danych
<u>Nawierzchnia:</u>	płyty betonowe
<u>Zabudowa:</u>	brak

Karta realności z dnia 15.I.1941 [Inspekcja budowlana, sygn. 4070]

Powierzchnia posesji: ogółem 440 m²

Zabudowana: 370 m²

Podwórze: 70 m²

Numer hipoteczny: brak

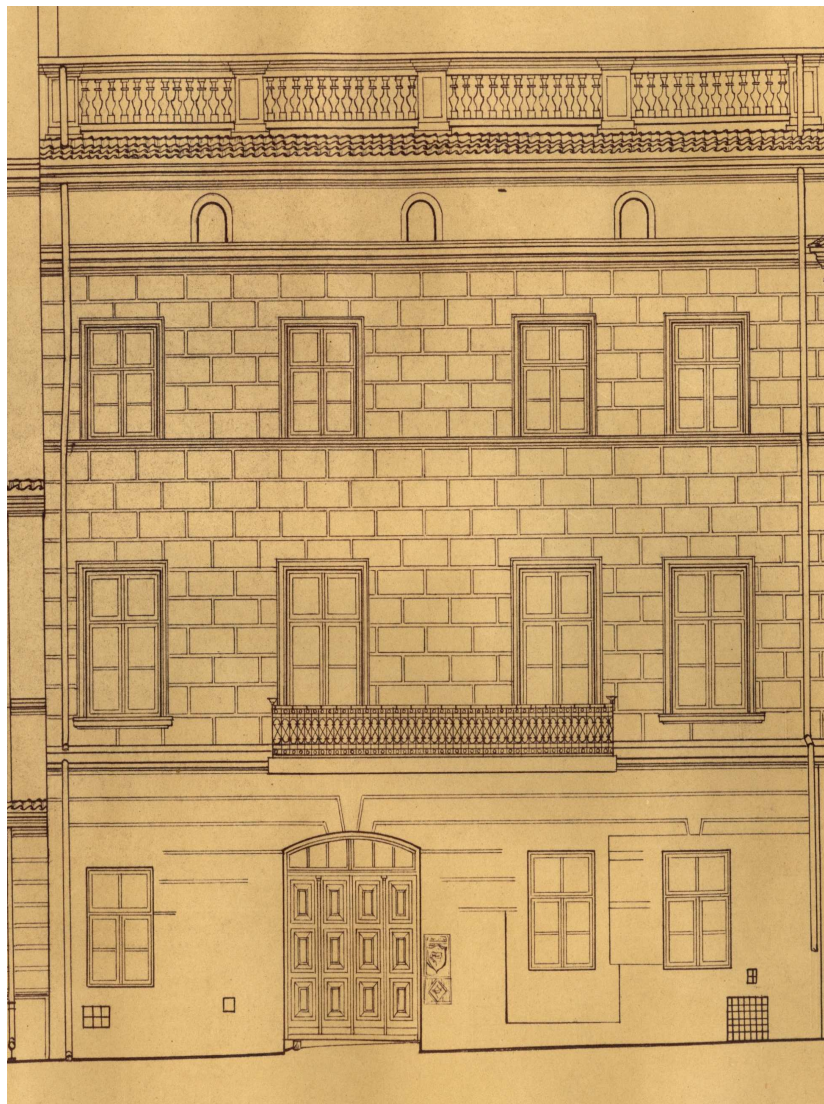
Liczba mieszkań: 18

Liczba izb: 36

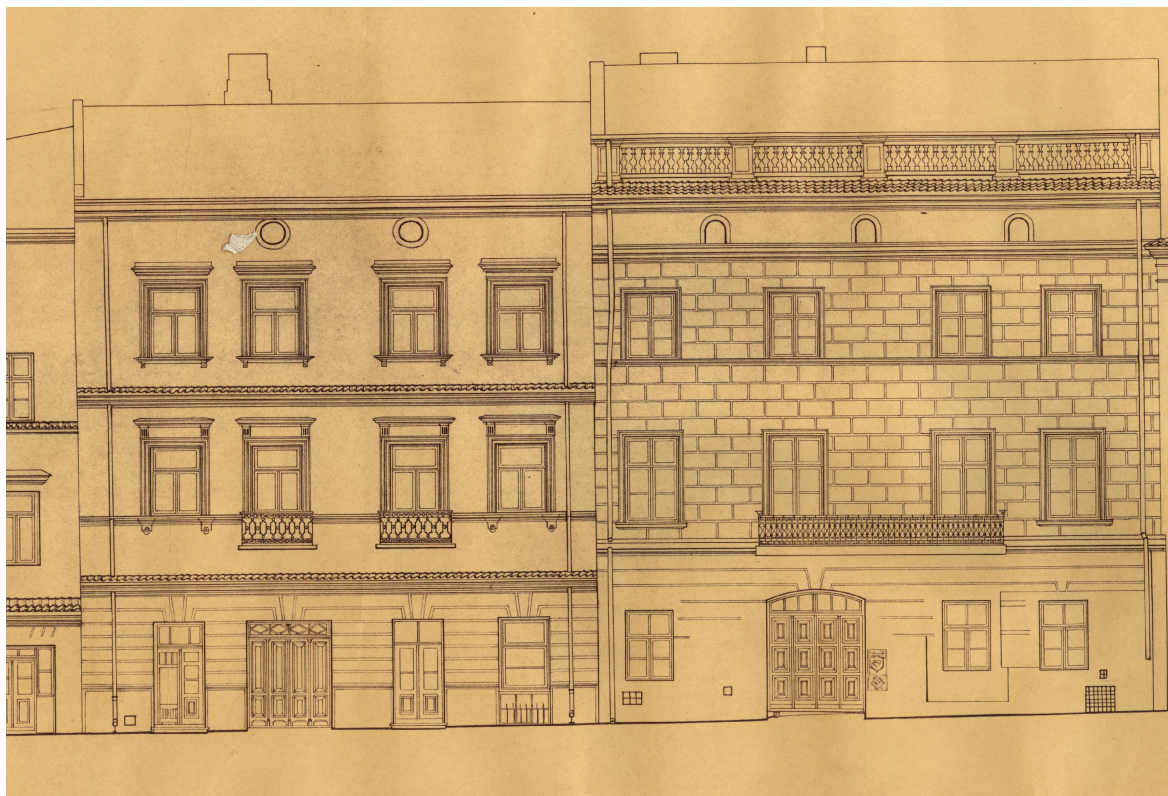
Fotografie przedwojenne/pre-war photographs:



Rynek 8, kamienica Lubomelskich pod Winiarnią, autor nieznany, zdjęcie z albumu „Zdjęcia z robót konserwatorskich Starego Miasta prowadzonych przez Wydział Budownictwa Zarządu Miasta w roku 1938-1939”, własność Miejski Konserwator Zabytków w Lublinie.



Rynek 8, autor Czesław Doria-Dernałowicz, 1936, własność rodziny, w depozycie Biblioteki Głównej Politechniki Lubelskiej.



Rynek 8, autor Czesław Doria-Dernałowicz, 1936, własność rodziny, w depozycie Biblioteki Głównej Politechniki Lubelskiej.

Fotografie współczesne/Contemporary photographs



Fasada, Rynek 8, fot. Marcin Moszyński, 2010.



Detal, Rynek 8, fot. Marcin Moszyński, 2010.



Detal, Rynek 8, fot. Marcin Moszyński, 2010.



Detal, Rynek 8, fot. Marcin Moszyński, 2010.



Klatka schodowa, Rynek 8, fot. Marcin Moszyński, 2010.



Podwórko, Rynek 8, fot. Marcin Moszyński, 2010.