

*Krystyna Mart*

**WANDA POCIEJ UKLEJOWA  
– MUZA, ARTYSTKA, DZIAŁACZKA RUCHU OPORU**

Klimat chełmskiego życia kulturalnego w dwudziestoleciu międzywojennym sprzyjał działalności twórczej wielu artystów profesjonalnych i amatorów. W tym okresie w Chełmie przebywali i tworzyli m.in.: Władysław Ukleja, Witold Olpiński, Zenon Waśniewski – artyści, których malarstwo zalicza się do nurtu koloryzmu, którzy na pewno znali się i spotykali, wielokrotnie wystawiali swoje prace na tych samych wystawach, angażowali się w działalność społeczną i polityczną miasta. Tutaj mieszkała i rozpoczęła swą pracę artystyczną Wanda Pocięjówna.

Warto przypomnieć, że w tym czasie na klimat środowiska artystycznego wpływ wywarły korzystne warunki gospodarcze, rozwijający się handel i wytwórczość rzemieślnicza oraz w dużej mierze działalność oświatowa organizowana w szkołach i placówkach kulturalno-oświatowych, jak muzeum, biblioteki, kina. Znaczącą rolę w kształtowaniu poziomu życia kulturalnego w Chełmie odgrywały szkoły, które w gronie pedagogicznym posiadały znakomitych nauczycieli. W Seminarium Nauczycielskim Męskim pracował jako polonista Kazimierz Andrzej Jaworski, pisarz i założyciel „Kamery”, a rysunków uczył tam Zenon Waśniewski, poeta i mistrz akwareli. W Gimnazjum im. Stefana Czarnieckiego uczył Witold Olpiński, absolwent Akademii Sztuk Pięknych w Krakowie. W Seminarium Nauczycielskim Żeńskim pracowała doktor filozofii Jadwiga Młodowska. W szkołach tych działały amatorskie zespoły teatralne i orkiestry, organizowane były wystawy prac plastycznych. Warto również przypomnieć, że w 1937 roku z inicjatywy Zenona Waśniewskiego w Chełmie, w auli Gimnazjum im. Stefana Czarnieckiego urządzono „Ruchomą Wystawę Sztuki”, prezentującą 180 dzieł malarzy i grafików, takich jak: Boznańska, Pankiewicz, Pautsch, Sichulski, Skoczylas, Stryjeńska, Weiss<sup>1</sup>.

Dzięki inicjatywie pełnych optymizmu animatorów życia kulturalnego – Anieli i Władysława Grzymałów, Bronisławy i Juliana Kuszów, Aleksandra Chwedczuka-Łukasińskiego, Jadwigi i Józefa Papużyńskich, Marii i Bolesława Piotrowskich, Kazimierzy Świerkowskiej-Pierackiej oraz wielu innych – prowadziły działalność amatorskie teatry, jak Sekcja Dramatyczna (późniejszy Teatr Ziemi Chełmskiej), Wojskowy Teatr Garnizonowy, Amatorski Zespół Teatralny

---

<sup>1</sup> *Zenon Waśniewski (1891–1945), malarz, poeta, pedagog. Katalog wystawy w 50. rocznicę śmierci artysty*, red. K. Mart, Chełm 1995, s. 12; K. Mart, *Szkic o życiu i twórczości Zenona Waśniewskiego i Władysława Ukleji. Chełmskie epizody w okresie dwudziestolecia międzywojennego*, [w:] *Artyści lubelscy i ich galerie w XX wieku. Materiały z sesji naukowej historyków sztuki KUL w Lublinie*, red. L. Lameński, Lublin 2004, s. 82.

Związku Zawodowego Kolarzy, Żydowski Teatr Amatorski. Wśród aktorów byli przedstawiciele rodziny Uklejów: Marian – aktor, Władysław – malarz, Wacław – urzędnik, Jerzy – reżyser i scenograf.

Do Chełma na gościnne występy przyjeżdżały: objazdowy Teatr Wołyński im. Juliusza Słowackiego z Łucka, a z Warszawy m.in. „Reduta”, „Ateneum”, „Teatr Nowości”, Teatr im. Aleksandra Fredry, a także „Teatr Objazdowy Krakowski”, „Ukraiński Teatr Naddnieprzański”, „Żydowski Teatr Central”. Spektakle najczęściej grano w Kinoteatrze „Wersal” („Corso”), mieszczącym się w gmachu magistratu chełmskiego, oraz w budynku Resursy Obywatelskiej. W salonach mieszczańskich oraz u artystów malarzy, m.in. u Zenona Waśniewskiego, Władysława Ukleji\*, odbywały się spotkania z aktorami, muzykami, malarzami. Chełmianie mieli okazję podziwiać występy znanych aktorów, jak Wanda Łuczycka, Klara Sarnecka, Stefan Jaracz, Irena Solska, Beata Kenig, Lidia Potocka, Ida Erwest. Można było zachwycać się śpiewem znakomitej primadonny Ady Sari, Hanki Ordonówny czy Lucyny Messal, gwiazdy polskiej operetki, podziwiać tańczącą primabalerinę z Teatru Wielkiego w Warszawie, Halinę Szmolcównę.

Do tego należy dodać jeszcze koncerty zespołów muzycznych, występy chórów i kół śpiewaczych. Działalność swą rozwijały w Chełmie: „Kwartet Smyczkowy” i „Zespół Salonowy” pod dyrekcją Wilczyńskiego, orkiestry – Pułku Piechoty Legionów pod dyrekcją kpt. Zawitaja, później por. Zygryda Siebena, Poczтового Przysposobienia Wojskowego, oraz chór „Lutnia”.

Znaczącą rolę kulturalną, oświatową i polityczną odgrywała chełmska prasa – przypomnieć wypada „Wieści Chełmskie” – tygodnik polityczny, społeczny, kulturalny i ekonomiczny, „Zwierciadło” redagowane przez Kazimierza Czernickiego, działacza społecznego, właściciela drukarni, „Tygodnik Chełmski”, „Głos Ziemi Chełmskiej”, drukowany dzięki inicjatywie sędziego Tadeusza Kozerskiego oraz chełmskiego księgarza Bolesława Piotrowskiego, a także „Kamień” redagowaną przez Kazimierza Andrzeja Jaworskiego i Zenona Waśniewskiego.

Zatem chełmianie mogli uczestniczyć w różnorodnych wydarzeniach kulturalnych<sup>2</sup>.

Wybuch drugiej wojny światowej i lata okupacji powstrzymały swobodny rozwój kultury polskiej. Nie wszystkim dane było przeżyć terror okupanta. Na początku lat 40. rozpoczęły się aresztowania inteligencji chełmskiej. Wielu chełmskich nauczycieli rozstrzelano. Nie doczekał końca wojny Zenon Waśniewski, artysta zaangażowany w ruch oporu. Został aresztowany przez gestapo, osadzony w więzieniu na Zamku w Lublinie, a później więziony na

\* Forma odmiany nazwiska przyjęta w rodzinie Uklejów. Ortograficznie: Uklei – Red.

<sup>2</sup> Bogatą charakterystykę życia kulturalnego opracowała Irena Małek: *Życie kulturalne w Chełmie w latach 1918–1939*, Lublin 1988, praca magisterska napisana pod kierunkiem dra Emila Horocha w Zakładzie Historii Najnowszej UMCS, maszynopis.



1. Wanda Pociiejówna, lata 30. XX wieku.

Majdanku, w Oświęcimiu, Oranienburgu, Bergen-Belsen, gdzie zmarł w kwietniu 1945 roku.

W takim to klimacie rozpoczynała swą drogę artystyczną Wanda Pociiejówna (ryc. 1), od 1940 roku żona wspomnianego wcześniej artysty malarza, Władysława Ukleji.

Wanda Jadwiga Pociiejówna urodziła się w Moskwie 9 lutego 1916 roku. Była córką Konrada Pociēja i jego drugiej żony, Walentyny z Krasieńskich. Ojciec Wandy był urzędnikiem na kolei i dlatego często zmieniał miejsce zamieszkania. Jego kłopoty finansowe i rodzinne, których los mu nie skąpił, także przyczyniały się do zmiany miejsc pobytu. Konrad Pociiej pochodził z rodziny greckokatolickiej, urodził się w 1864 roku w Okszowie koło Chełma, był synem Mikołaja i Marii z Neymarków Pociejów.

Wanda Pociiejówna miała młodszą siostrę, Halinę Elżbietę (ryc. 2), urodzoną w Zdołbunowie 14 października 1922 roku, oraz przyrodnie rodzeństwo (dzieci z pierwszego małżeństwa jej ojca z Marią Beck): braci – Stanisława,

Stefana, Władysława i siostrę – Annę<sup>3</sup>. Miejscowości, w których rodziły się dzieci Konrada Pocięja, wyznaczają trasę przemieszczania się jego rodziny (Moskwa, Zdobunów). W latach 20. rodzina Wandy mieszkała już w Chełmie, jej siostra Halina tutaj od 1929 do 1936 roku uczęszczała do siedmioklasowej Publicznej Szkoły Powszechnej nr 4<sup>4</sup>. Gdzie zaś kształciła się Wanda, na tym etapie badań jeszcze nie udało się ustalić. Z przekazów jej syna, Jacka Ukleji, wynikałoby, że studiowała malarstwo i grafikę w Instytucie Sztuk Pięknych w Krakowie. Miała dwadzieścia dwa lata, kiedy zmarł jej ojciec, który był wdowcem<sup>5</sup>. Nie udało się również ustalić okoliczności, w których poznali się Wanda Pocięjówna i Władysław Ukleja.



2. Siostry Wanda i Halina Pocięjówny.

#### WANDA JAKO MUZA

Portrety Wandy Pocięjówny pojawiają się w twórczości Ukleji w 1939 roku (ryc. XXXI – kolorowa wkładka). Przedstawiają one (tak jak i fotografie z tego czasu – ryc. 1) pełną wdzięku, o pięknych rysach twarzy, o szczupłej, zgrabnej sylwetce, młodą dziewczynę, która zauroczyła artystę malarza. Przypuszczać można, że to nie tylko uroda Wandy, ale i przymioty ducha, i jej zainteresowanie sztuką zrodziły uczucie, które połączyło tych dwoje na długie lata. Wanda była młodszą od Władysława Ukleji o 16 lat. On był za to przystojnym, dojrzałym mężczyzną, absolwentem Akademii Sztuk Pięknych w Krakowie, odznaczonym Krzyżem Legionowym w 1925 roku oraz medalem Niepodległości w 1937

<sup>3</sup> Stanisław Pocięj (1898–1970), inżynier chemik, mieszkał w Starachowicach, ojciec Bogdana i Marka. Stefan Pocięj (1900–1974), urzędnik z Warszawy, nie ukończył studiów, pracował i wspierał finansowo ojca. Władysław Pocięj (1902–1920), zginął podczas bitwy warszawskiej zwanej Cudem nad Wisłą w czasie wojny polsko-bolszewickiej. Anna Pocięj (1910–2006), matka Ewy Łukasiewicz-Foszcz.

<sup>4</sup> Zachowało się świadectwo ukończenia szkoły Haliny Elżbiety Pocięj z 20 czerwca 1936 roku, z wynikiem ogólnym bardzo dobrym (dokument w posiadaniu rodziny).

<sup>5</sup> Konrad Pocięj zmarł w Chełmie 9 listopada 1938 roku, miał 74 lata (Księga zgonów 1931–1941 r. parafii mariackiej). Akt zgonu poświadczymi swymi podpisami: ks. prob. Julian Jakubiak oraz synowie zmarłego – Stefan Pocięj, urzędnik z Warszawy, i Stanisław Pocięj, inżynier ze Starachowic.

roku. Był bohaterem i artystą, cieszącym się uznaniem wśród społeczeństwa (ryc. 3, oraz ryc. XXX – kolorowa wkładka)<sup>6</sup>.

Ukleja wielokrotnie portretował Wandę. Na jednym z portretów z 1939 roku (ryc. XXXI – kolorowa wkładka) w mistrzowski sposób ukazał jej urodę, subtelność, a nade wszystko własny do niej stosunek, pełen tkliwości i uczucia. Artysta zatrzymał na płótnie jej zamyśloną, pełną powagi, subtelną twarz i zgrabną siedzącą postać. Mimo akordu turkusowo-błękitnego ubioru, stanowiącego centrum kompozycji, uwagę widza przyciąga oblicze dziewczyny i jej tajemnicze, zamyślane spojrzenie. Błękitne, smutne oczy, wyraźnie podkreślone łukami regularnych brwi, spoglądające w dal, jak gdyby ponad otaczającą ją rzeczywistością, wyrażają na-



3. Władysław Ukleja, lata 20. XX wieku.

strój melancholii. Modny mały kapelusik, jakby wąską aureolą, okala owal twarzy z żywymi rumieńcami na policzkach i kształtnie wykrojonymi ustami oraz krótkimi, falującymi się modnie, blond włosami. Pięknie modelowane ręce, dłonie z długimi palcami, jaśniejące na tle szafirowej spódnicy, układającej się miękkimi połyskliwymi fałdami, równoważą jasne cieliste kolory z górnej partii obrazu, tworząc owalne podkreślenie i harmonijne rozwiązanie kompozycji. Krótkie, rozsiane na powierzchni płótna pociągnięcia pędzla,

<sup>6</sup> Władysław Ukleja urodził się w 1900 roku we Włodawie. W 1918 roku ukończył sześcioklasową Szkołę Filologiczną w Chełmie, w listopadzie 1918 roku jako peowiak brał czynny udział w rozbrajaniu okupantów w Chełmie i Lublinie. Uczestniczył w wojnie polsko-bolszewickiej 1918–1921, w 3. Dywizji Artylerii Konnej. W latach 1922–1928 studiował w Akademii Sztuk Pięknych w Krakowie. Po studiach miał pracownię w Warszawie i w Chełmie. Okres okupacji spędził w Chełmie. Wyjechał do Gliwic w 1945 roku. Tam do emerytury pracował w Muzeum jako konserwator dzieł sztuki oraz zajmował się twórczością, brał udział w wystawach. Zmarł 24 listopada 1978 roku. Obszerniejsze omówienie życia i twórczości w katalogu wystawy: „*Nie ma samotności*”. Władysław Ukleja, Wanda Pocięj Uklejowa. Malarstwo, grafika ze zbiorów prywatnych oraz Muzeum Chełmskiego w Chełmie i Muzeum w Gliwicach, oprac. K. Mart, Chełm 2004.

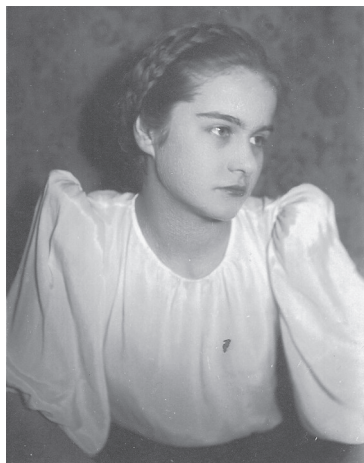
miękkosc i delikatnosc przejscia jednego tonu barwy w drugi nadaja obrazowi zywnosci oraz wibracji swiatla.

Wiotka kibic Wandy sportretowal Ukleja na innym obrazie, rowniez z 1939 roku, ukazujac swa muze w rozowej balowej sukni, na werandzie w Chełmie.

Wanda poślubiła Władysława Ukleję 7 lipca 1940 roku. Ona miała 24, on – 40 lat. Sakramentalny związek małżeński, w obecności świadków: Stanisława Brysia (muzyka) oraz Wacława Ukleji (urzędnika), pobłogosławił ks. Zygfryd Berezecki.

#### WANDA JAKO UCZESTNICZKA RUCHU OPORU

Lata okupacji Wanda Pocij Uklejowa spędziła w Chełmie. Mieszkała wraz z mężem w dawnym dworze starościńskim przy ulicy Szwoleżerów 3, który dzisiaj już nie istnieje, został rozebrany w latach 60. XX wieku (obecnie na tym terenie jest park i stoi pomnik Tadeusza Kościuszki). Zachowała się fotografia ukazująca Wandę i Władysława Uklejów stojących na tle tego drewnianego dworze. W mieszkaniu państwa Uklejów, tzw. „Grzybku”, znajdował się



4. Halina Pocijówna, lata 30. XX wieku.

punkt kontaktowy Armii Krajowej obwodu chełmskiego. Wanda, mająca pseudonim „Rzepicha”, zaangażowana była w pracę konspiracyjną w latach 1942–1944<sup>7</sup>.

W działalność konspiracyjną w tajnych strukturach Armii Krajowej czynnie włączyła się również młodsza siostra Wandy, Halina Pocijówna (ryc. 4), dla której los okazał się mniej łaskawy. Halina została żoną podchorążego, Zbigniewa Góry (ryc. 5), który także działał w Armii Krajowej; ślub odbył się 26 grudnia 1944 roku w Chełmie<sup>8</sup>. Halina miała wówczas 22 lata, Zbigniew – 21. Krótko cieszyli się małżeństwem. Kontynuowali działalność niepodległościową w jednej z konspiracyjnych organizacji, już po rozwiązaniu AK rozkazem

<sup>7</sup> Potwierdzają to zeznania świadków. Dokumenty w posiadaniu syna Wandy, Jacka Ukleji. Reprodukacja oświadczenia w katalogu wystawy „*Nie ma samotności*” [...], s. 20, ryc. 39.

<sup>8</sup> Halina Elżbieta Pocij, siostra Wandy, poślubiła Zbigniewa Teofila Górę, podchorążego, urodzonego w Zemborzycach, powiat Lublin, w 1923 roku, syna Teofila i Cecylii ze Skowrońskich, małżonków Góra. Religijny związek małżeński 26 grudnia 1944 roku pobłogosławił ks. prob. Marceł Mrozek.

dowódcy z 19 stycznia 1945 roku, i podczas jednej z akcji, w której uczestniczyli, doszło do wypadku. Mąż Haliny został rozstrzelany (być może uda się ustalić okoliczności, w których zginął, na razie pozostaje to tajemnicą), a ją aresztowano. W 1947 roku wyrokiem Wojskowego Sądu Rejonowego w Katowicach skazano ją na kilka lat więzienia w Fordonie koło Bydgoszczy, gdzie znajdowało się jedno z najcięższych więzień dla kobiet w czasach PRL-u.

Wiele faktów z życia obu siostr z okresu działalności konspiracyjnej pozostanie niewyjaśnionych. Kiedy żyli świadkowie tamtych czasów, niebezpiecznie było o tym mówić, a dzisiaj wymaga to żmudnych i trudnych poszukiwań dokumentów rozświetlających prawdę dramatycznej przeszłości.

Wanda Uklejowa wraz z mężem wyjechała z Chełma latem 1945 roku i zamieszkała w Gliwicach. Przyczyną wyjazdu mogły być komplikacje w ich życiu, wynikające z przeszłości – konspiracja i współpraca z AK oraz wcześniejsze związki Ukleji z POW i Legionami, udział w wojnie polsko-bolszewickiej. Władysław Ukleja był na początku 1945 roku aresztowany przez UB. W dokumentach opublikowanych niedawno przez Instytut Pamięci Narodowej znajdujemy wzmiankę świadcząca o tym fakcie. Wynika z nich, że mąż Wandy został zwolniony przez kierownika urzędu wraz z kilkoma innymi aresztowanymi. A donosił o tym oficer Wojewódzkiego Urzędu Bezpieczeństwa Publicznego w Chełmie pismem z 8 lutego 1945 roku:

Kierownik PUBP w Chełmie [Aleksy – K. M.] Pilipczuk okazuje bardzo mało energii i inicjatywy. Pozostaje on pod wpływem bratowej Luby zajmującej stanowisko kierownika kuchni urzędu, z którą mieszka wspólnie. Luba Pilipczuk wywiera bardzo silny wpływ na kierownika. Za namową i pośrednictwem Luby zwolnił kierownik urzędu kilku aresztowanych, pobierając od nich łapówki w postaci różnych drogocennych rzeczy [...]. W mieszkaniu Pilipczuka wisi portret olejny na płótnie namalowany przez zwolnionego artystę malarza Ukleję<sup>9</sup>.

Profesja malarza, zdaje się, nie po raz pierwszy ratowała Władysława Ukleję i jego najbliższych w trudnej sytuacji. Podczas okupacji, kiedy czasami do mieszkania Uklejów wpadali Niemcy i zastawiali artystę przy sztalugach,



5. Halina Pocięj i Zbigniew Góra na ulicy Lubelskiej w Chełmie.

<sup>9</sup> *Rok Pierwszy. Powstanie i działalność Aparatu Bezpieczeństwa Publicznego na Lubelszczyźnie (lipiec 1944 – czerwiec 1945)*, Warszawa 2004, s. 289.



6. Władysław Ukleja w pracowni, 1942 rok.

po stwierdzeniu, że jest tam tylko Kunstmaler oraz pozujący model, pozostawiali domowników w spokoju. Artystę w pracowni podczas pracy nad portretem i pozującą modelkę, Jadwigę Pocij, znajdujemy na fotografii z lipca 1942 roku (ryc. 6)<sup>10</sup>.

#### WANDA JAKO ARTYSTKA

Z wczesnego, chełmskiego okresu twórczości Wandy Pocij Uklejowej zachowało się niewiele prac, wśród nich są: *Stefek* z 1936 roku, niewielki rysunek ołówkiem, sygnowany przez artystkę, przedstawiający jej przyrodniego brata Stefana<sup>11</sup>, oraz *Autoportret* z 1945 roku<sup>12</sup> z charakterystycznym dla niej smutnym wyrazem oczu, zamglonych

jakby obrazem wspomnień czy niepewnością jutra. Stworzyła ona własny portret psychologiczny, w spojrzeniu odzwierciedliła stan swej duszy, z nutą powagi i refleksji nad życiem.

Wanda Uklejowa po wyjeździe z Chełma rozwijała swoją działalność artystyczną. Tworzyła głównie portrety i pejzaże. Na styl jej malarstwa, podobnie jak w przypadku twórczości jej męża, mieli wpływ koloryści krakowscy. Pod koniec lat 50. zaczęła ulegać nowoczesnym tendencjom. Kompozycje z lat 60. są precyzyjnie przemyślane i zgeometryzowane w formie, np. *Zespół (Czerwono-Czarni)* z 1961 roku, linoryty – *Instrumentaliści*, 1968 (ryc. 7), *Recital*, 1969, seria z cyklu *Człowiek i praca* z różnymi wariantami hutników, formierzy, masyzyn. Z wielką swobodą operowała kreską, wykonując rysunki tuszem (*Kozy*, *Molo*). Eksperymentowała na swój sposób z fakturą obrazu, impastowo kładąc farbę, tworzyła chropawe powierzchnie, nadając pracom charakter reliefu. Uprawiała także malarstwo dekoracyjne i grafikę użytkową. Jest autorką portretów znanych osobistości, m.in. Marii Curie-Skłodowskiej, prof. Włady-

<sup>10</sup> Fotografia ze zbiorów rodzinnych Jacka Ukleji.

<sup>11</sup> *Stefek*, ołówek, papier, 24 × 19 cm, sygn. z prawej u dołu: „Stefek” (Wanda Pocij) 1936. Datowanie wydaje się być późniejsze niż czas powstania rysunku. Dzięki pomocy Pani Ewy Łukaszewicz-Foszcz, która jest córką Anny, przyrodniej siostry Wandy Uklejowej, udało się potwierdzić, że rysunek jest portretem młodego Stefana Pocija i mógł powstać wcześniej, niż wskazuje data widoczna przy sygnaturze.

<sup>12</sup> *Autoportret*, kredka, papier, sygn. u dołu z prawej: Wanda Pocij-Uklejowa / Chełm 1945.

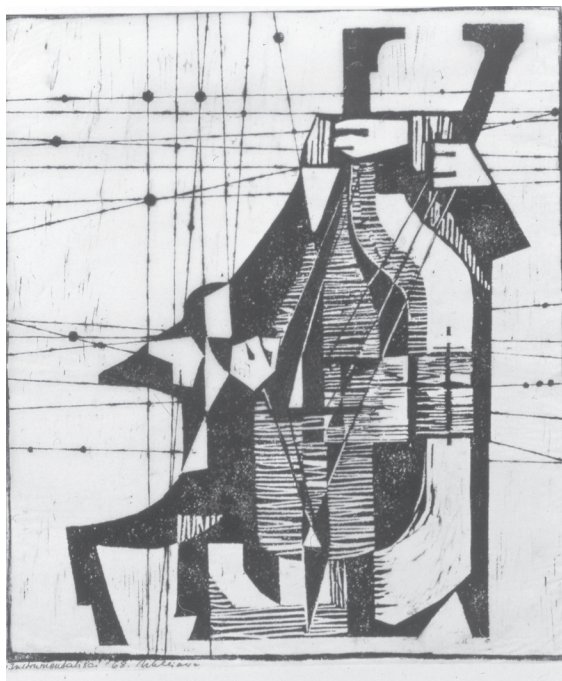
sława Sztwiertni, ks. kard. Józefa Glempa, Prymasa Polski, a także portretów członków rodziny i przyjaciół, np. siostry – Haliny Górowej, syna Jacka oraz Janiny Litwińskiej-Walas, Bogny Idziak, Elżbiety Stępniewskiej, Aliny Kisielewskiej, Krystyny Kaczko, Krystyny Sowy, Krystyny Zima-Celewicz. Jej doświadczenia życiowe znalazły odzwierciedlenie w nastroju autoportretów i wielu obrazów, jak *Niedzielne popiersia*, *Kompozycja pesymistyczna*, *Nie ma samotności*, *Sieci*, *Patos*.

W Gliwicach Wanda Uklejowa aktywnie uczestniczyła w życiu kulturalnym miasta. Na początku lat 50. XX wieku znalazła się wśród inicjatorów

– plastyków gliwickich – tworzących Teatr Lalek. Należała do Związku Polskich Artystów Plastyków, od 1966 roku działała w Zarządzie Gliwickiego Oddziału tego związku, w którym przez kilka kadencji była sekretarzem. W Gliwicach wielokrotnie wystawiała prace malarskie i graficzne. Uczestniczyła w wystawach ogólnopolskich i zagranicznych (Francja, Czechosłowacja, Węgry).

Zmarła 28 grudnia 1985 roku w Gliwicach.

Prace Wandy Pocij Uklejowej znajdują się w kolekcjach muzealnych w Gliwicach, Katowicach, Zabrze i w Chełmie oraz w zbiorach prywatnych.



7. Wanda Uklejowa, *Instrumentaliści*, 1968, linoryt.