

KUCZKA

**w kamienicy przy ulicy Reformackiej 23A w Chełmie
(obręb 0014, działka nr 920/1)**

Ekspertyza w ramach grantu
Żydowskiego Instytutu Historycznego
realizowanego przez Stowarzyszenie Panorama Kultur

opracowała

dr Małgorzata Michalska – Nakonieczna

Lublin 2022

SPIS TREŚCI:

1. Podstawa ekspertyzy
2. Lokalizacja
3. Forma ochrony
4. Funkcja obiektu
5. Historia własnościowa kamienicy
6. Historia rodziny Pomeranc
7. Opis obiektu
8. System otwierania dachu
9. Stan zachowania substancji zabytkowej i wartość historyczna
10. Inwentaryzacja fotograficzna

1. **Podstawą ekspertyzy** jest zlecenie Stowarzyszenia Panorama Kultur, związane z realizacją grantu Stowarzyszenia Żydowski Instytut Historyczny.

2. **Lokalizacja**

Kuczka znajduje się na szczytowej ścianie kamienicy przy ul. Reformackiej 23A, obręb 0014, działka nr 920/, położonej w południowej, historycznej części miasta Chełma, w odległości w linii prostej od rynku – ok. 340 m. Kamienica, usytuowana na narożnej działce o powierzchni 394 m², została wzniesiona na planie litery „L”. Jej elewacja z wejściem głównym wychodzi na ulicę Reformacką, natomiast druga elewacja na ulicę Ogrodową. Kuczka znajduje się na ścianie południowej i widoczna jest z ulicy Ogrodowej.

Dawny nr policyjny: ul. Reformacka nr 23, Ogrodowa nr 1

Numer hipoteczny: 606



1. Lokalizacja kamienicy z kuczką przy ul. Reformackiej 23A w Chełmie, w stosunku do Starego Miasta Chełma, geoportal360.pl [dostęp: 27.06.2022].



2. Lokalizacja kamienicy z kuczką przy ul. Reformackiej 23A w Chełmie, w stosunku do układu drogowego (oznaczona kolorem czerwonym, geoportal360.pl [dostęp: 27.06.2022].

3. Forma ochrony

Budynek jest objęty ochroną w planie miejscowym.¹ Znajduje się w strefie pośredniej ochrony konserwatorskiej, która obejmuje obszar niezbędny do zabezpieczenia właściwego eksponowania zabytkowego zespołu miasta oraz ochrony jego sylwety oraz strefie ochrony archeologicznej.

Zapis w planie miejscowym mówi, że na danym obszarze obowiązują **„przy remontach i przebudowach budynków stopniowe odtwarzanie ich historycznego wyglądu oraz wystroju i detalu architektonicznego w oparciu o wytyczne konserwatorskie i zachowane przekazy ikonograficzne”²** oraz że istnieje **„w przypadku konieczności wymiany istniejących okien i drzwi w budynkach historycznych obowiązek zachowania ich gabarytów, proporcji i symetrycznych podziałów wewnętrznych”³**

Na danym obszarze **„Wszelkie decyzje administracyjne dotyczące działalności inwestycyjnej prowadzonej przy obiektach i w obszarze objętym pośrednią ochroną konserwatorską wymagają uzgodnienia z Lubelskim Wojewódzkim Konserwatorem Zabytków w Lublinie”⁴**.

4. Funkcja obiektu

Kuczka (*namiot, szatas*) w języku hebrajskim nazywana *sukkah*, to pomieszczenie rytualne używane przez religijnych Żydów, przeznaczone do celebracji siedmiodniowego, jesiennego, święta Sukkot. Biblia nakazuje, aby spożywanie posiłków i noclegi, w trakcie święta odbywały się w szatasie. Upamiętnia to biblijną, 40 – letnią tułaczkę Żydów po pustyni. Nakazy biblijne mówią jednoznacznie, aby kuczkę budować z materiałów, które wyrosły w ziemi. Powinna stać pod gołym niebem i mieć co najmniej trzy ściany. Pokrycie dachu tzw. *schach*, powinno być wykonane z roślin, takich jak: słoma, trzcina, sitowie, wierzba, jedlina. Konstrukcja dachu powinna być na tyle gęsta, aby „słońce nie przewyższało cienia w szatasie” oraz żeby „większe

¹ Uchwała nr XXXVII/466/01 Rady Miejskiej w Chełmie z dnia 28 grudnia 2011 w sprawie uchwalenia miejscowego planu zagospodarowania przestrzennego miasta Chełma, Dz. Urz. Woj. Lubelskiego nr 7 z 2002-02-11 poz. 255.

² J. w. , § 4 pt. 2. 4. l, s. 12.

³ J. w. , § 4 pt. 2. 4. j, s. 12.

⁴ J. w. , § 4 pt. 4. 2. j, s. 14.

gwiazdy można było przez nią widzieć”.⁵ W polskich miastach kuczki wznoszono tymczasowo na podwórzu lub na stałe dobudowywano do ścian zewnętrznych domu lub kamienicy. Przyjmowały wtedy formę zabudowanego balkonu, loggii, ganka lub wiatrotapu. Na terenie Polski w latach 1900 – 1939, kuczki stałe wznoszono z drewna lub rzadziej murowano. W krajobrazach polskich miast stanowiły charakterystyczny element. Te, nieliczne, które zachowały się do dzisiaj, otrzymały od nowych właścicieli funkcję pozareligijną (ganek, składzik, weranda, gołębnik). Elementem, który pozwala jednoznacznie zidentyfikować obiekt jako kuczkę, jest otwierany, najczęściej za pomocą podnoszonej lub przesuwanej kłapy – dach lub jego relikty. Kłapę zazwyczaj unoszono lub przesuwano za pomocą specjalnego mechanizmu. Najprostszy rodzaj to haczyki do przytrzymywania kłapy w otwartej pozycji. Istniały jednak bardziej skomplikowane systemy bloczków, prowadnic i korb. Projekt i realizacja konstrukcji należała zazwyczaj do lokalnego rzemieślnika, stąd różnorodność i niepowtarzalność rozwiązań. Na czas obchodów jesiennego święta Sukkot, w świetle otwartego dachu umieszczano prowizoryczny strop, wykonany z wikliny, gałęzi, trzciny i liści – tzw. *schach*, naśladujący zadaszenie biblijnych szałasów.

5. Historia własnościowa kamienicy

Kamienica wzniesiona najprawdopodobniej na pocz. XX w, pierwotnie należała do Moszka Pomeranca. W 1945 r. wyrokiem Sądu Grodzkiego została przekazana w posiadanie jego synowi Mordce – Josefowi Pomerancowi, w tamtym czasie zamieszkałemu w Chełmie.⁶ Właściciel opuścił Chełm i zamieszkał w Wałbrzychu, gdzie w 1947 r. został odnotowany jako współwłaściciel sklepu spożywczego. Następnie wyemigrował do Izraela. Kamienicę najprawdopodobniej sprzedał przed wyjazdem. W księdze meldunkowej odnotowano meldunki lokatorów od VI. 1939 r. do I.1951 r.⁷ Obywatel o nazwisku Pomeranc był również współwłaścicielem jeszcze jednej kamienicy w Chełmie, przy ul. Lubelskiej 59.⁸

⁵ Małgorzata Michalska – Nakonieczna, Dom z kuczką jako znak dziedzictwa żydowskiego. Zagadnienia ochrony, *Budownictwo i Architektura*, nr 14(3), 2015 r., s. 241 – 255, <https://docplayer.pl/23328502-Dom-z-kuczka-jako-znak-dziedzictwa-zydowskiego-zagadnienia-ochrony.html> [dostęp: 17.06.2022].

⁶ Protokół wprowadzenia w posiadanie, APL o. Chełm, RUL w Chełmie sygn. 1002.

⁷ Domowa księga meldunkowa Chełm – LUB. Ulica Reformacka Nr domu 23 Ogrodowa Nr domu 1 właściciel domu Szymanek Julian, Antonina Skrajnowska i Aleksander Skrajnowski, ALP o. Chełm sygn. 1265.

⁸ Domowa księga meldunkowa miasta Chełma ul. Lubelska 59, Kurc Szmul Beer, Pomeranc i zarząd Miejski, 1946 – 1950, APL o. Chełm, 36/26/0/5.33/566.

6. Historia rodziny Pomeranc

Moszko Pomeranc urodził się w Chełmie w 1864 r. Jego ojciec nosił imię Asher, a matka – Bila (Lea). Żona Moszka miała na imię Lea z domu Oksman (zm. we Włodawie). Mieli oni 3 dzieci – Hanę Bailę (Khana Beila) (ur. 1899 r.), Samuela (ur. 1905 r. zm. w Polsce, w czasie wojny) i Mordkę Josefa (ur. 1909 r. zm. 2011 r. w Izraelu), który odzyskał kamienicę po powrocie w Rosji, gdzie spędził okupację i powrócił do Polski z I Armią Wojska Polskiego. Jeszcze w Rosji ożenił się z Anną (córką Lizy i Grigoriego), z którą miał córkę Liorę Maron, zamieszkałą obecnie w Rechowot w Izraelu. Mordka (Mordechaj) dożył w Izraelu 100 urodzin, które spędził w otoczeniu rodziny i wnuków.⁹ Zmarł w 2011 r. i został pochowany na cmentarzu w Rechowot.¹⁰

Jego siostra Hana Baila, z zawodu była elektrykiem i wyszła za mąż za Arona Mechala (Mishala) (ur. 1898 r. w Parczewie. Hana została zamordowana w Sobiborze, a jej mąż i dzieci zmarli w getcie we Włodawie.

Stryj Mordechaja, Avram Pomeranc ożenił się z Faigą, z którą miał troje dzieci – Zeligą (ur. 1913 r. zm. w Sobiborze), Sarę (ur. 1911 r. zam. w Sobiborze) i Piniego (ur. 1915 r. w Tomaszowie zm. w Sobiborze).¹¹

7. Opis obiektu

Kuczka znajduje się na szczytowej ścianie kamienicy stojącej przy skrzyżowaniu ulicy Reformackiej i Ogrodowej w Chełmie, na wysokości 1 pietra, przesunięta z osi elewacji ku zachodowi. Ramowa konstrukcja kuczki w całości wykonana z drewna, głównie sosnowego, została oparta na 3 stalowych dwuteownikach, umocowanych w ścianie budynku, wtórnie wzmocnionych dodatkowymi dwuteownikami, na 1/3 długości od ściany budynku. Kamienica została wzniesiona z cegły ceramicznej. Belki stalowe są zagłębione w ścianie na jej grubość, konstrukcja drewniana przymocowana do ściany żelaznymi hakami. Podłogę kuczki wykonano z 3 - calowych desek, spoczywających bezpośrednio na stalowych belkach.

Ściany kuczki w stolarskiej konstrukcji ramowej, łączonej na drewniane kątki, wypełnione są w partii cokołu płytynowymi panelami, a wyżej dwoma rzędami 9

⁹ Film na okoliczność 100 urodzin Mordechaja Pomeranca, <https://www.youtube.com/watch?v=zpAfvEtOxg8>

¹⁰ Nagrobek Mordechaja Pomerantz,

<https://billiongraves.com/grave/%D7%9E%D7%A8%D7%93%D7%9B%D7%99-%D7%A4%D7%95%D7%9E%D7%A8%D7%A0%D7%A5/21474916?fbclid=IwAR0Vd-Yez2Muuk3pLyOviUdKVcxTvUGBXk4xz4imPwYWEk93-2DptfWFOw> [dostęp: 12.03.2022].

¹¹ Informacje genealogiczne ustalono na podstawie zeznań Mordechaja Pomeranca, opublikowanych na stronie instytutu Yad Vashem, <https://www.yadvashem.org/> [dostęp: 14.04.2022]

- kwaterowych okien. Ściana południowa pięcioosiowa, ściana zachodnia – trójosiowa, ściana wschodnia ślepa – stanowi plecy szafy – zimnego szabaśnika, wbudowanego we wnętrze kuczki. Okna w partii środkowej – wysokie, prostokątne w partii górnej kwadratowe.

Wnętrze przykryte obrzędowym stropem zwanym *schach*, któremu nadano formę prostokątnej ramy, podzielonej na 6 kwater wypełnionych, ustawionymi pod kątem listewkami.

Dach jednospadowy, kryty blachą na rąbek stojący, z dwiema klapami zajmującymi prawie całą szerokość dachu (poza częścią nad szafą), podnoszonymi za pomocy systemu rolek i stalowych linek, połączonych z dwoma kołowrotkami umieszczonymi na ścianie, we wnętrzu kuczki. Szczyty dachu odeskowane. Końce desek przycięte u dołu w trójkąt, tworzą efekt dekoracyjnego fryzu.

Kuczka przynależy do mieszkania, które zostało wtórnie podzielone na dwa mniejsze. Pierwotnie wejście do niej prowadziło, przez zachowane dwuskrzydłowe, płycinowe drzwi, z jadalni, sąsiadującej z kuchnią i salonem.

8. System otwierania dachu

Na terenie Polski odnotowano różnorodne mechanizmy podnoszenia dachów kuczek.¹² Każdy z nich jest oryginalnym pomysłem rzemieślnika, dostosowanym do potrzeb konkretnego przypadku. Układ mechaniczny tworzą zazwyczaj z systemu rolek, linek i wsporników, uruchamianych za pomocą kołowrotków.

System podnoszenia dachu przedmiotowej kuczki składa się z dwóch kołowrotków umieszczonych na ścianie budynku, we wnętrzu kuczki. Na rolki kołowrotków, za pomocą niezachowanych korb, nawijano stalową linkę (częściowo zachowaną), przymocowaną do klap dachu. Linki były prowadzone z wnętrza kuczki przez prowadnice wydrążone w płatwi dachu, ku dwóm parom żeliwnych rolek, umocowanych w ścianie kamienicy, nad dachem. Klapy unoszono kręcąc korbami. Pierwszą unoszono klapę od strony zachodniej, a następnie wschodniej i blokowano je w pozycji otwartej, za pomocą żelaznego dystansu, w formie pręta wygiętego w literę „L”, zahaczając o niego żeliwne ogniwo klapy. Kołowrotki miały funkcję blokady powrotnej.

¹² Małgorzata Michalska – Nakonieczna, op. cit.

Zachowały się następujące części mechanizmu otwierającego klapę: 2 kołowrotki w metalowych obudowach (brak korby), stalowa linka (fragmenty nawinięte na kołowrotek), 2 rolki/bloczki w ścianie kamienicy, nad dachem kuczki).

9. Stan zachowania substancji zabytkowej i wartość historyczna

Stan zachowania kuczki wymaga natychmiastowej ingerencji konserwatorskiej. Stan elementów drewnianych, szczególnie więźby dachowej, wskazuje na konieczność ich wymiany. Na skutek nieszczelności dachu zniszczeniu uległy płatwie i część krokwi. Wymianę należy przeprowadzić z zachowaniem rygorów konserwatorskich, to jest odtwarzając wiernie poszczególne elementy, tradycyjnymi metodami stolarskimi. Należy również wymienić blachę na dachu, z zachowaniem wymiaru arkuszy, w technice „na rąbek stojący”. Brakujące elementy ścian należy dorobić według zachowanych elementów, czemu sprzyja ich powtarzalność. Wiele elementów ścian wydaje się nie wymagać wymiany, a jedynie oczyszczenia i zabezpieczenia, np. niektóre okna.

Istnieje możliwość przywrócenia funkcji otwierania klap dachu, z uwagi na zachowaną większość elementów mechanizmu. Brakuje jedynie dwóch żelaznych rolek, niegdyś zamontowanych w ścianie budynku, nad klapą wschodnią. Na stan budynku mają wpływ warunki atmosferyczne. Obiekt jest usytuowany na ścianie południowej budynku, co sprzyja osuszaniu, natomiast w momentach suszy i wysokich temperatur letnich, drewno nadmiernie się kurczy. W związku z tym podczas wymiany należy używać drewna wysokiej jakości, dobrze sezonowanego, a co za tym idzie odpornego na zmiany klimatyczne.

Wartość historyczna przedmiotowej kuczki jest bardzo wysoka zarówno w skali kraju, z uwagi na niewielką ilość tego typu obiektów, zachowanych w tak dobrym stanie oraz w skali miasta Chełma, gdzie stanowi charakterystyczny element historycznej części miasta. Na szczególną uwagę zasługuje rzadko spotykane, zachowane wyposażenie kuczki, tj. 2 kołowrotki do podnoszenia kłapy w dachu, *schach* i zimny szabaśnik.

Wielokulturowy charakter polskich miast wywierał przez wielki wpływ na ich formy architektoniczne i krajobrazowe. Dzisiejsza ochrona i dbałość o spójność

historycznego krajobrazu nakazuje uwzględnienie wszystkich przejawów jego różnorodności. Pielęgnowanie wszelkich form dziedzictwa materialnego ludzkości, również tych wernakularnych, sprzyja zachowaniu autentyzmu i prawdy historycznej. Natomiast niezaprzeczalna malowniczość i ciekawość tego rodzaju drobnych elementów sprzyja podnoszeniu atrakcyjności turystycznej obszaru, przyciągając turystów, z różnych stron świata. Wobec zagłady społeczności żydowskiej i monumentalnych budowli z nią związanych, utrzymywanie dla potomności, tego rodzaju obiektów, zyskuje szczególne znaczenie.

W analizowanym przypadku zachodzi wiele okoliczności sprzyjających ochronie kuczki. Główną - jest objęcie jej ochroną w aktualnym Miejscowym Planie Zagospodarowania Przestrzennego (patrz pt. 3). Bardzo ważna jest dobra wola współczesnych właścicieli, którzy widzą sens w jej zachowaniu. Nie bez wpływu jest również żywe zainteresowanie lokalnej społeczności, dla której obiekt ten jest jednym z symboli miasta. W ramach niniejszego grantu wykonano również ekspertyzę konstrukcyjną i inwentaryzację obiektu, które mogą być punktem wyjściowym do podjęcia prac konserwatorskich. Wsparcie finansowe instytucji zainteresowanych ochroną zabytków byłoby cenne dla właścicieli.



3. Kamienica przy ul. Reformackiej 23A w Chełmie, elewacja południowa, widok od ul. Ogrodowej, fot. Małgorzata Michalska – Nakonieczna, 2022 r.



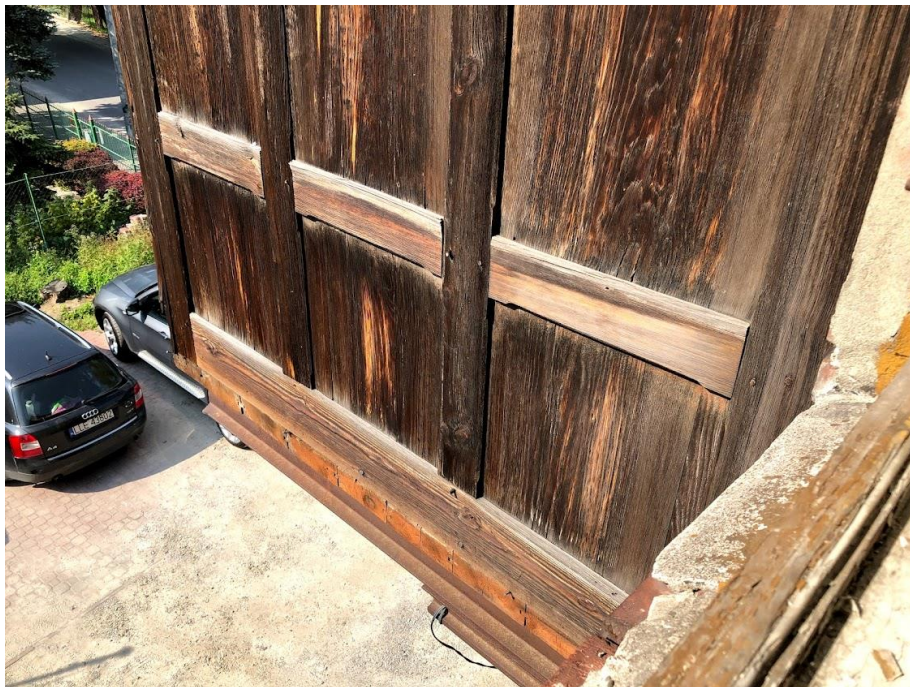
4. Kuczka na południowej elewacji kamienicy przy ul. Reformackiej 23A w Chełmie, widok od ul. Ogrodowej, fot. Małgorzata Michalska – Nakonieczna, 2022 r.



5. Kuczka na kamienicy przy ul. Reformackiej 23A w Chełmie, elewacja południowa, fot. Monika Puła, 2022 r.



6. Kuczka na kamienicy przy ul. Reformackiej 23A w Chełmie, elewacja wschodnia, fot. Małgorzata Michalska – Nakonieczna, 2022 r.



7. Kuczka na kamienicy przy ul. Reformackiej 23A w Chełmie, detal elewacji wschodniej, fot. Małgorzata Michalska – Nakonieczna, 2022 r.



8. Kuczka na kamienicy przy ul. Reformackiej 23A w Chełmie, elewacja zachodnia, fot. Monika Puła, 2022 r.



9. Kuczka na kamienicy przy ul. Reformackiej 23A w Chełmie, detal elewacji wschodniej, fot. Małgorzata Michalska – Nakonieczna, 2022 r.



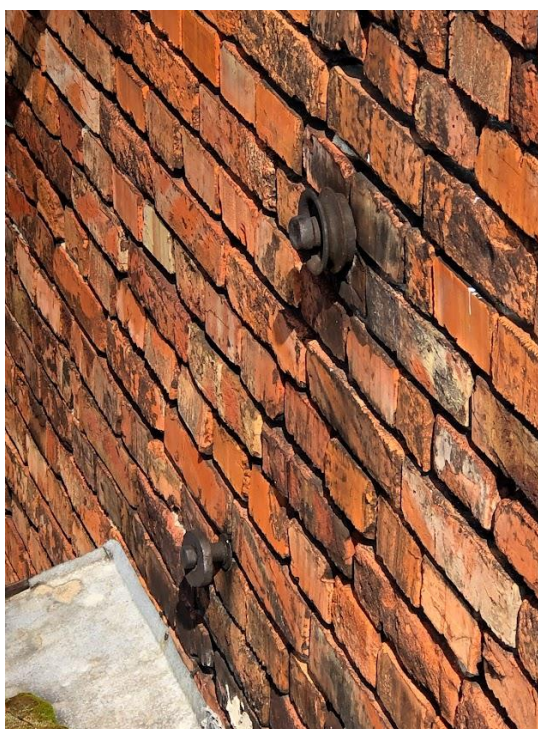
10. Kuczka na kamienicy przy ul. Reformackiej 23A w Chełmie. Sposób łączenia konstrukcji drewnianej na kołki, fot. Małgorzata Michalska – Nakonieczna, 2022 r.



11. Kuczka na kamienicy przy ul. Reformackiej 23A w Chełmie. Detal okna, fot. Małgorzata Michalska – Nakonieczna, 2022 r.



12. Kuczka na kamienicy przy ul. Reformackiej 23A w Chełmie. Elementy mechanizmu podnoszenia kłap dachowych, umieszczone w ścianie kamienicy, nad dachem kuczki, fot. Małgorzata Michalska – Nakonieczna, 2022 r.



13. Kuczka na kamienicy przy ul. Reformackiej 23A w Chełmie. Elementy mechanizmu (żelazne rolki) podnoszenia kłap dachowych, umieszczone w ścianie kamienicy, nad dachem kuczki, fot. Małgorzata Michalska – Nakonieczna, 2022 r.



14. Kuczka na kamienicy przy ul. Reformackiej 23A w Chełmie. Dach kuczki widziany z góry. Oznaczono ogniwa do podnoszenia kłap, do których mocowano koniec linki stalowej. fot. Małgorzata Michalska – Nakonieczna, 2022 r.



15. Kuczka na kamienicy przy ul. Reformackiej 23A w Chełmie. Dach kuczki widziany z góry. Widoczne ogniwo do mocowania końca linki stalowej oraz element do zaczepiania o dystans, w celu unieruchomienia kłapy w pozycji otwartej (?). fot. Małgorzata Michalska – Nakonieczna, 2022 r.



16. Wnętrze kuczki na kamienicy przy ul. Reformackiej 23A w Chełmie. Widok na południowy - zachód, fot. Małgorzata Michalska – Nakonieczna, 2022 r.



17. Wnętrze kuczki na kamienicy przy ul. Reformackiej 23A w Chełmie. Widok ku wschodowi, fot. Małgorzata Michalska – Nakonieczna, 2022 r.



18. Wnętrze kuczki na kamienicy przy ul. Reformackiej 23A w Chełmie. Schach – rytualne przekrycie, fot. Małgorzata Michalska – Nakonieczna, 2022 r.



19. Wnętrze kuczki na kamienicy przy ul. Reformackiej 23A w Chełmie.
20. Drzwi prowadzące z jadalni do wnętrza kuczki, fot. Małgorzata Michalska – Nakonieczna, 2022 r.



20, 21. Wnętrze kuczki na kamienicy przy ul. Reformackiej 23A w Chełmie. Kołowrotek do podnoszenia kłap w dachu. fot. Małgorzata Michalska – Nakonieczna, 2022 r.



22. Wnętrze kuczki na kamienicy przy ul. Reformackiej 23A w Chełmie. Kołowrotek do podnoszenia kłap w dachu z fragmentem stalowej linki, fot. Małgorzata Michalska – Nakonieczna, 2022 r.



23. Wnętrze kuczki na kamienicy przy ul. Reformackiej 23A w Chełmie. Jedna z drewnianych płycin wypełniająca ściany w dolnej partii, fot. Małgorzata Michalska – Nakonieczna, 2022 r.



24. Mordechaj Pomeranc, lata 30-te XX w.,

<https://www.youtube.com/watch?v=zpAfvEtOxg8> [dostęp 22.06.2022]



25. Mordechaj Pomeranc w mundurze I armii Wojska polskiego, ok 1945 r.

<https://www.youtube.com/watch?v=zpAfvEtOxg8>




26. Mordechaj Pomeranc, fot.

<https://www.youtube.com/watch?v=zpAfvEtOxg8>

Informacje o życiu



 מרדכי פומרנץ
Urodzony/a: 1909
Zmarł(a): 2011
Hebrajski - umarł: 27 Av 5771

 **Rehovot New Cemetery**
Yehuda Gorodiski Street
Rehovot, , Central District
Israel

 Epitafium
אהבתכם ומסירותכם אור לעינינו לעד זכרכם אתנו לתמיד

27. Nagrobek Mordechaja Pomeranca w Rehevoť w Izraelu,

<https://billiongraves.com/grave> [dostęp 20.04.2022].