



Simcha
N o r n b e r g

SIMCHA NORNBURG

S I M C H A N O R N B E R G

OBRAZY, AKWARELE, RYSUNKI

OŚRODEK
BRAMA
GRODZKA



TEATR NN

Ośrodek
Brama
Grodzka



TEATR NN

wrzesień - październik
1997

GALERIA OŚRODKA
"BRAMA GRODZKA - TEATR NN"
Lublin



Urząd Miejski
w Lublinie
Biuro Promocji
Miasta

Wystawa zorganizowana przez:
Muzeum Uniwersytetu Jagiellońskiego,
Society of Jewish Culture Festival,
Ośrodek „Brama Grodzka – Teatr NN” w Lublinie

Finansowana przy pomocy:
Uniwersytet Jagielloński,
Fundacja im. Stefana Batorego,
Biuro Promocji Miasta Urzędu Miejskiego w Lublinie
Zakład Energetyczny Kraków S.A.

Komisarz wystawy	Anna Jasińska
Fotografie barwne	Ran Erde
Fotografie czarno-białe	Grzegorz Zygier
Tekst	Anna Jasińska
Tłumaczenie	Robert Wolak
Opracowanie ilustracji i koloru	TURLEJ GROUP
Skład	Robert Mysior TURLEJ GROUP

ISBN 83-86958-94-4

Na okładce: Król David i Bet-sheva w Jeruzalem

Powrócił malarz – o obrazach Nornberga.

W 1948 roku wyjeżdża z Polski Simcha* Nornberg. W momencie wyjazdu ma za sobą dwa lata studiów prawniczych na Uniwersytecie Jagiellońskim (1937-1939) oraz wojnę z jej okrucieństwem i ludzką tragedią.

W Tel-Awiiwie, gdzie osiadł, ukończył studia, stał się znanym adwokatem. Jednak praca ta nie do końca wypełniała jego myśli i uczucia.

Od wczesnej młodości malował i rysował. Brał udział w wystawach prac studenckich. By móc zarobić na opłacenie nauki, oprócz korepetycji, projektował również stroje dla dam z krakowskiego towarzystwa. Z biegiem lat pasja malowania zaczęła się przeradzać w codzienną, wewnętrzną konieczność. W 1972 roku Nornberg miał dwie pierwsze, duże wystawy, w Chicago i Bostonie. Powodzenie wystaw, uwieńczone sprzedażą większości wystawionych obrazów, dało artyście impuls do podjęcia odważnej decyzji. Głęboka potrzeba malowania i doświadczenia życiowe sprawiły, że z początkiem lat siedemdziesiątych postanowił całkowicie oddać się malarstwu. Sprzedał dobrze prosperującą kancelarię adwokacką. Wolny od obowiązków zawodowych stał się artystą poświęcającym w pełni swój czas na twórczość.

W malarstwie znalazł ujście dla nagromadzonego bólu człowieka, który przeżył Holocaust. Przez dziesięć lat Nornberg malował zaginiony świat, przywoływał na płótnach postacie, które już nie istniały. To co żyło w jego pamięci znalazło swój wyraz w twórczości po to, by dać świadectwo.

Z tego okresu pochodzi najwięcej tzw. judaików przedstawiających żydowski świat, który w obrazach ożywa na nowo dźwiękami koncertu wiolonczelistów, pianiem kogutów niesionych przez hurtownika, odgłosami żydowskiego wesela po milczenie starca i chłopca z obrazu „Pokolenie idzie, pokolenie przychodzi“.

Po trwającym 10 lat okresie catharsis Nornberg sięga po inne tematy. Fascynuje go wszystko co piękne, wszystko co posiada urodę życia i jego witalność. Charakterystyczne jest to, że w twórczości tej brak jest martwych natur, które są nieruchome, pozbawione siły życia będącej tak istotnym elementem w obrazach artysty. Piękne kobiety, pejzaże, przyroda to motywy chętnie przez niego podejmowane. Zawsze jednak człowiek pozostaje w centrum zainteresowania. Kobieta, której ruchy ciała, skłon głowy, twarz prowokuje malarza i każe mu zapełniać szkicowniki, jeden po drugim. Artysta maluje piękno na przekór całemu złu, co stanowi też o sile jego sztuki. Nie przedstawia okrucieństwa, brutalności. Przeciwnie, w niemal każdym obrazie wielbi otaczający go świat, traktuje go z miłością i fascynacją. W tym tkwi religijny aspekt, który sięga do ksiąg Genesis i przypomina, że piękno jest dziełem Boga.

W procesie tworzenia Nornberg ma świadomość, że jest jednym z nielicznych, którzy przeżyli. Jego credo brzmi „kocham życie“. Stąd radość i żywiołowość w obrazach.

Doświadczenie znikomości i przemijalności daje artyście dodatkowy impuls do wręcz agresywnego głodu życia, który powoduje, że jego malarstwo rozkwita ferią kolorów i wewnętrznej dynamiki.

W ostatnich latach twórczości artysty ważnym motywem pojawiającym się w pracach jest Jerozolima. Swą miłość do niej artysta porównuje do miłości do matki. W 1996 roku podarował Uniwersytetowi w Tel-Awii dywan (4 x 3 m) tkany według jego obrazu „Jeśli Cię zapomnę Jerozolimo“. Dzieło to powstało ku czci i pamięci rodziców Nornberga, brata i siostry z dziećmi, którzy zostali zamordowani podczas wojny w 1943 r. w Polsce.

Po 49 latach nieobecności w kraju, gdzie spędził dzieciństwo i młodość, Nornberg wraca do miejsca swego urodzenia poprzez sztukę. Sztukę, której dynamika dała mu, jako artyście i człowiekowi, tyle mocy.

Profesor Murray Roston w przedmowie do katalogu wystawy w Park Gallery w Tel-Awiiwie z 1989 r. napisał „Sztuka Nornberga w całym swym wymiarze jest triumfem ludzkiego ducha wobec nieszczęścia“.

Prace zgromadzone na wystawie stanowią skrót zapisu artystycznego malarza. Prezentują spectrum jego zainteresowań. Obok obrazów olejnych pokazano również akwarele i rysunki. Obrazy malowane grubymi pociągnięciami pędzla, na których nierzadko widać ekspresyjne impasty, stanowią główny punkt twórczości. Akwarele w stosunku do nich wydają się poetyckimi zjawami, są traktowane delikatnie i po chagallowsku. Choć sama materia użytej akwareli, jej grubość i brak przejrzystości, w tradycyjnym pojęciu, przywołuje na myśl zdecydowany sposób podejścia do materii malarskiej w obrazach olejnych.

Sztuka Simchy Nornberga jest sztuką figuratywną, czasami zdarzają się malarzowi abstrakcje. Stanowią jednak marginalną część pracy.

Oprócz wspomnianego pierwszego okresu w twórczości artysty, określonego tematycznie, trudno jest wyróżnić inne jej przedziały. Jest ona na tyle żywiołowa i swobodna, że fakt kiedy i w jakim okresie obraz był malowany jest w zasadzie bez znaczenia. Przewijające się motywy, podchwytywane łączywie z otaczającej rzeczywistości wymykają się jakimkolwiek ramom czasu.

Tak jak z tematem, tak i z formą artysta namiętnie żongluje. Widoczne są fascynacje różnymi stylami (fowizm, ekspresjonizm, kubizm).

W swych poszukiwaniach Nornberg dąży do znalezienia formuły malarstwa realistycznego. M. Kisling w 1935 r. powiedział: „Malarzowi pozostaje tylko jedna droga: natchnąć te same odwieczne przedmioty własną uczuciowością malarską“. Nornberg słuchając intuicji malarskiej i ulegając impulsom otaczającej rzeczywistości zachowuje formy świata zewnętrznego.

Mimo różnorodnego oblicza stylistycznego można generalnie mówić o jednorodności tej sztuki wynikającej głównie ze sposobu malowania i traktowania materii malarskiej.

Świat malarski Nornberga wyrasta z gruntu sztuki ekspresjonistycznej, gdzie najważniejszą rzeczą nie jest odtwarzanie rzeczywistości, taką jak ją widzimy, lecz jej gorąca charakterystyka z podkreśleniem rzeczy najistotniejszych, przede wszystkim klimatu sytuacji, człowieka czy też zdarzenia. Zamierzony efekt artysta osiąga nieskrępowanym ruchem pędzla, szerokimi impastami i dużą wrażliwością kolorystyczną.

Kolor jest najważniejszym elementem w budowaniu obrazu. On też tworzy w nim światło. Zaskakujący i wyrazisty decyduje o natężeniu wypowiedzi malarskiej. Jego siła idzie w parze z witalnością przedstawianego świata. W harmonii ze sobą powodują, że sztuka Nornberga przyciąga i zadziwia swym wibrującym pięknem.

Do właściwej malarzowi ekspresji niejednokrotnie dołącza nuta liryczna. Stylistyka połączenia tych dwóch elementów nieodparcie przywołuje na myśl obrazy malarzy ze słynnej Ecole de Paris, z pierwszej połowy naszego wieku.

Tworzyli ją malarze i rzeźbiarze przybyli do Francji przed 1914 r., głównie z Europy środkowej i wschodniej. Decydującą rolę odgrywali wśród nich artyści pochodzenia żydowskiego związani ze środowiskiem polskim i rosyjskim.

Malarze prezentujący szkołę ogniskowali w swej sztuce panujące wówczas bogactwo stylistyczne z charakterystycznym dla siebie połączeniem ekspresji i liryzmu. W malarstwie artystów z kręgu Ecole de Paris można wyróżnić cztery formacje, obok postimpresjonistycznej i neoklasycystycznej również kubistyczną i ekspresjonistyczną. Wojny światowe, kryzys gospodarczy i wydarzenia polityczne lat trzydziestych rozproszyły kolonię artystyczną w Paryżu. Część artystów wracała do Polski, inni wyjeżdżali do USA, Anglii, Szwajcarii. Podczas II wojny światowej w obozach koncentracyjnych zginęła większość artystów żydowskiego pochodzenia.

Obrazy Zygmunta Menksa, Kislinga, Soutine'a, Chagalla, prezentujących szkołę paryską, mają wiele wspólnego z pracami Nornberga. Rzecz jasna, że u każdego z tych malarzy jest inne traktowanie formy malarskiej, inna

intensywność wypowiedzi, ale klimat nieprzeniknionej nostalgii, zagadkowej i wszechogarniającej, tworzonej przez światło i kolor, jest ten sam.

Inspiracje artystyczne malarstwem artystów z Ecole de Paris są w twórczości Nornberga niezwykle silne. Być może o tym szczególnym związku decyduje wspólna duchowość z większością artystów tego kręgu. Idąc dalej można stwierdzić, że malarstwo Nornberga przynależy do sztuki figuratywnej tworzonej przez malarzy żydowskich, która tworzy odrębną jakość stylistyczną.

Droga artystyczna Szymona Nornberga była długa i skomplikowana. Przeciwności losu, z jednej strony oddalały realizację marzeń zostania artystą-malarzem, z drugiej nasyciły tę twórczość ogromnym ładunkiem emocjonalnym. Nornberg mówi „Nie chciałbym opowiadać o sobie, ani o tym, czy moje prace są dobre, czy piękne. O mnie, moich obrazach i sztuce niech wypowiadają się inni. Jedno muszę powiedzieć, że najważniejszym pragnieniem w moim życiu było malowanie. To marzenie stało się rzeczywistością.“

Anna Jasińska

* Imię *Simcha* po hebrajsku znaczy – radość.

Painter Has Returned - About Nornberg's Paintings

In 1948 Simcha Nornberg leaves Poland and leaves behind two years of law studies at the Jagiellonian University (1937-1939) and the war with its cruelty and human tragedy. In Tel-Aviv, where he settled, he completed his law studies and became a well-known lawyer. However the work did not fill completely his mind and feelings.

From his early youth he painted and drew. He participated in students' exhibitions. In order to earn money to pay for his studies in addition to giving private lessons he designed clothes for wealthy ladies. As time passed his passion for painting turned into everyday inner necessity. In 1972 Nornberg had his first big exhibitions in Chicago and Boston. The success of both exhibitions, the sale of most of the shown paintings induced the artist to make a bold decision. The profound necessity to paint and his experiences forced him to dedicate completely to painting. He sold his prosperous law office. Free from professional duties he became a full-time artist.

In painting he found the vent to the accumulated pain of a man who survived the Holocaust. For ten years Nornberg had been painting the perished world, on his canvases remembered persons who did not exist. That what had lived in his memory found its expression in his works in order to give testimony.

From this period are most of his works depicting the Jewish world, the world reverberating with the music of a cello concerto and the crow of cockerels being sold wholesale, with Jewish wedding noises and the silence of an old man and a boy from the painting „A Generation Departs, A Generation Comes“.

After ten year catharsis Nornberg takes up new themes. He is fascinated by the beautiful, by anything that shows the beauty of life and its vitality. It is very characteristic that he has not painted any still-life, which are motionless, devoid of any life force, which is so important to his paintings. Beautiful women, landscape, nature, these are his favourite themes.

A human being is always at the very centre of his interest. The woman, whose body movements, leaning of her head, her face provokes the painter and makes him fill a sketchbook one after another. The artist paints the beautiful against the evil and that constitutes the real power of his art. He does not represent the cruel and the brutal. On the contrary, in almost every painting of his he adores the surrounding world, he treats it with love and fascination. That constitutes its religious aspect which reaches the book of Genesis and reminds that the beautiful is God's creation.

In his creative process Nornberg has the consciousness that he is one of the very few who survived. His credo is „I love life“. That is the source of the joy and liveliness in his paintings. The experience of nothingness and passage of time gives the artist an additional impulse to an almost aggressive hunger of life, which make his painting blossom with colour and inner dynamic.

In recent years Jerusalem has become an important and recurrent theme in his works. His love towards the city the artist compares to his love of his mother. In 1996 he gave to the Tel-Aviv University a 4 by 3 meters carpet executed according to his painting „If I forget you Jerusalem“. This work of art is dedicated to the memory Nornberg's parents, his brother and sister with their children, who were murdered in 1943 during the war in Poland.

After 49 year absence from the country where he spent his childhood and youth, Nornberg returns to the place of his birth in the form of his art. Art whose dynamics has given him, both as an artist and man, so much strength. Professor Murrey Roston in the introduction to the catalogue of an exhibition in Park Gallery in Tel-Aviv in 1989 wrote: „Nornberg's art in all its dimensions in the triumph of the human spirit over the unhappiness.“

The works presented at the exhibition form a representative collection of his works. There are oil paintings as well as water-colours and drawings. The core of his oeuvre consists of canvases painted with thick strokes on which often expressive impastos can be seen. In comparison with them water-colours seem be poetic phantoms, they are treated poetically and Chagall-like, although the application of the water-colour, the thickness

and lack of transparency, recalls the decisive attitude towards the painterly matter in oil paintings.

Simcha Nornberg's art is figurative, but from time to time he paints abstract works, however their importance is marginal. With the exception of the already mentioned first period it is very difficult to distinguish any other period in his artistic work. It is so free and spontaneous that essentially it is of no importance when a given painting was painted. The recurrent subjects voraciously gleaned from the surrounding reality escape any classification. The artists passionately juggles with the subject matter as well as with the form. One can easily discerns his fascination with various styles (fauvism, expressionism and cubism). In his works he looks for a formula for the realistic painting. In 1935 M. Kisling said: „Only one road is left to a painter: to imbue the same timeless objects with his own painterly feelings“. Nornberg listening to his painterly intuition and succumbing to impulses coming from the surrounding reality retains the forms of the outer world. In spite of many styles employed one can easily discern the unity in his art mainly based on the way of painting and the treatment painterly matter.

Nornberg's painterly world grows out from the expressionism, where the most important is not the rendering of the reality as we see it but its hot characterization with stressing the most important things, first of all of the mood of a situation, man or event. The searched effect is attained by unrestrained brush strokes, broad impastos and great colour sensitivity. The colour is the most important building element of the painting. It creates the light. Clear and surprising it decides about the intensity of the painting's expression. Its strength goes hand in hand with the vitality of the represented world. Their harmony makes Nornberg's art attractive and surprising with its vibrant beauty. To the expression proper to the painter sometimes a lyrical note is added. The way in which these two elements are united recalls the works of painters of the famous Ecole de Paris. It had been established by painters and sculptors who had arrived in France mainly from the Central and Eastern Europe by 1914. The most important were the artists of Jewish origin connected with the Polish and Russian artistic community. The painters from this school fully represented the stylistic wealth of the time linking the expressive with the lyrical. One can

distinguish four groups in the Ecole de Paris circle: postimpressionistic and neo-classical as well as cubist and expressionistic ones. Two world wars, economical crisis and political events of the thirties dispersed the Parisian artistic milieu. Some artist returned to Poland's, some moved to USA, Great Britain or Switzerland. During the Second World War most artists of Jewish origin perished in concentration camps.

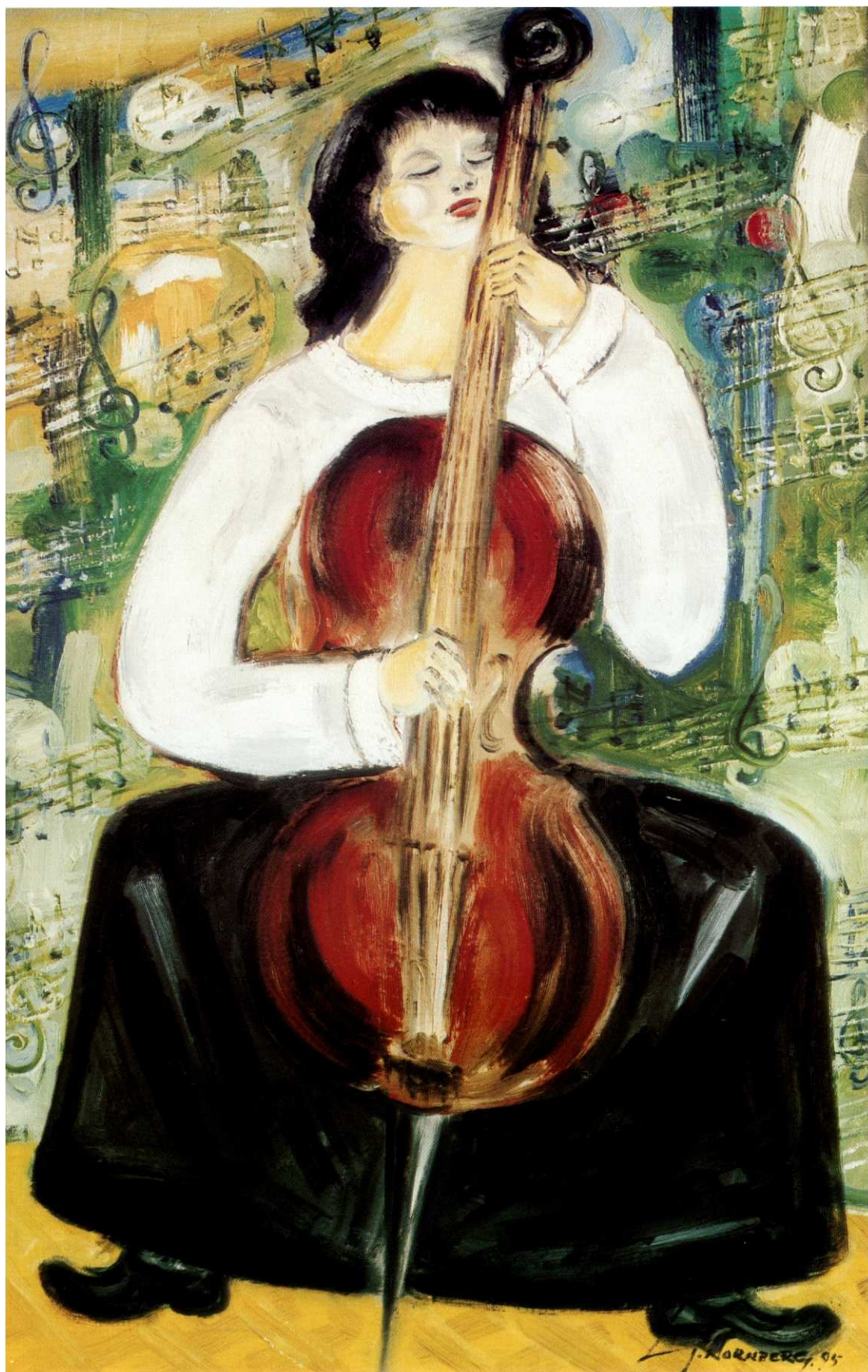
Paintings of Menkes, Kisling, Soutine and Chagall have much in common with works of Nornberg. Each painter treats the form differently, different is the intensity of the expression, but the mood of impenetrable nostalgia, mysterious and overwhelming, created by light and colour is the same. The painting of Ecole de Paris artists influenced Nornberg's art very strongly. Perhaps at the roots of this very particular link is the common spirituality. Going further we can say that Nornberg's art belong to the figurative art created and practiced by Jewish artists with very pronounced character of their own.

The artistic development of Simcha Nornberg has been long and complicated. The vicissitudes of fortune on one hand delayed the realization of his artistic ambitions but on the other hand imbued his art great emotional load. Nornberg says: „ I would like to talk neither about myself nor whether my works are beautiful or good. Let other people write about me, my paintings and my art. I only have to say that painting has been the most important longing in my life. And this dream gst has become a reality.“

Anna Jasińska

*In Hebrew *Simcha* means joy.

OBRAZY I RYSUNKI



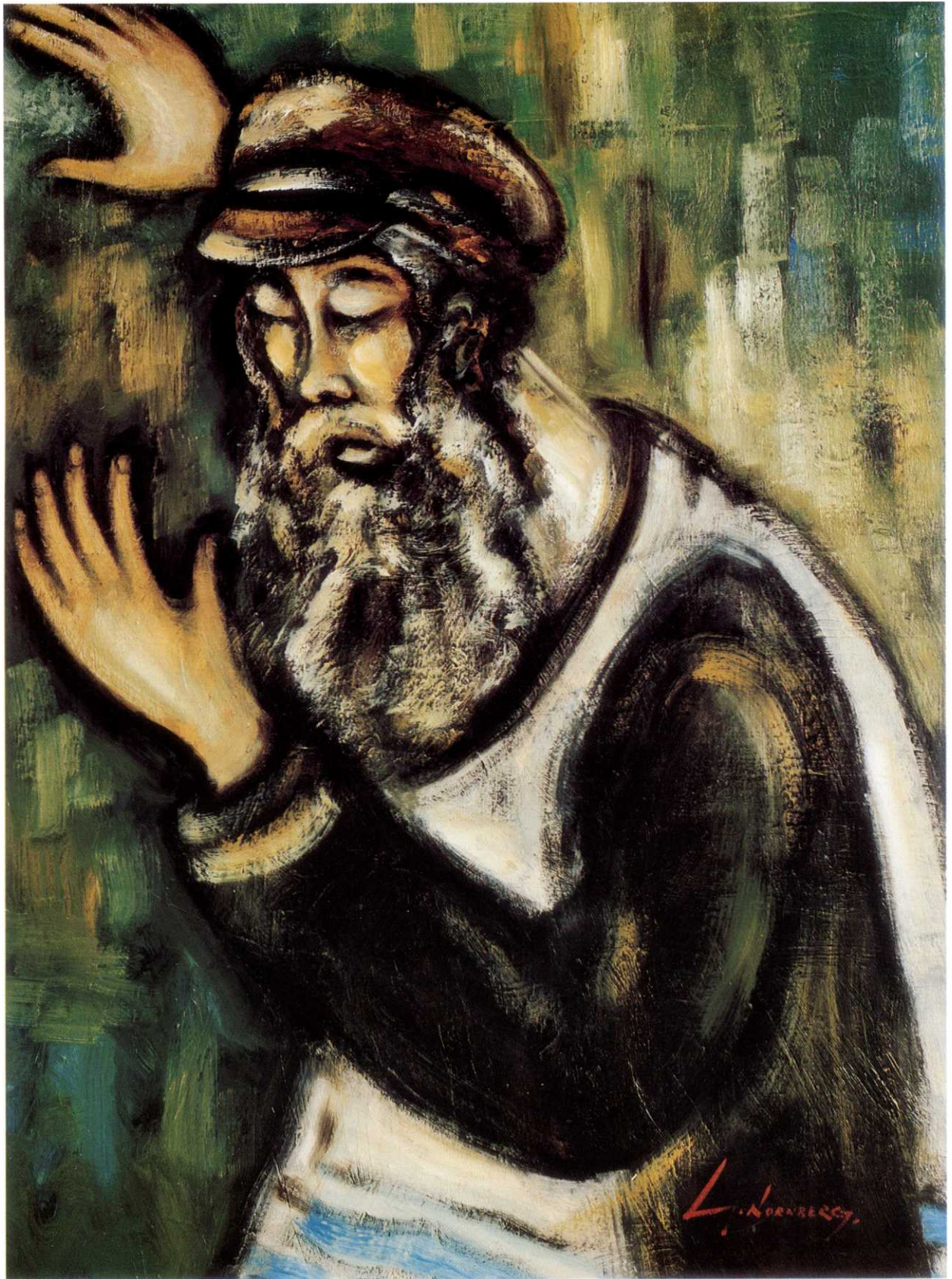
Wiolonczelistka, olej na płótnie, 92 x 60
Violinist, oil on canvas, 92 x 60



Psalmista, olej na płótnie, 102 x 92
Psalmist, oil on canvas, 102 x 92



Hurtownik, olej na płótnie, 100 x 60
Wholesaler, oil on canvas, 100 x 60



Kontemplacja, olej na płótnie, 81 x 60
Contemplation, oil on canvas, 81 x 60



Pokolenie idzie – pokolenie przychodzi, olej na płótnie, 81 x 60
A Generation departs, A Generation comes, oil on canvas, 81 x 60



Żydowskie wesele, olej na płótnie, 116 x 97
Jewish wedding, oil on canvas, 116 x 97



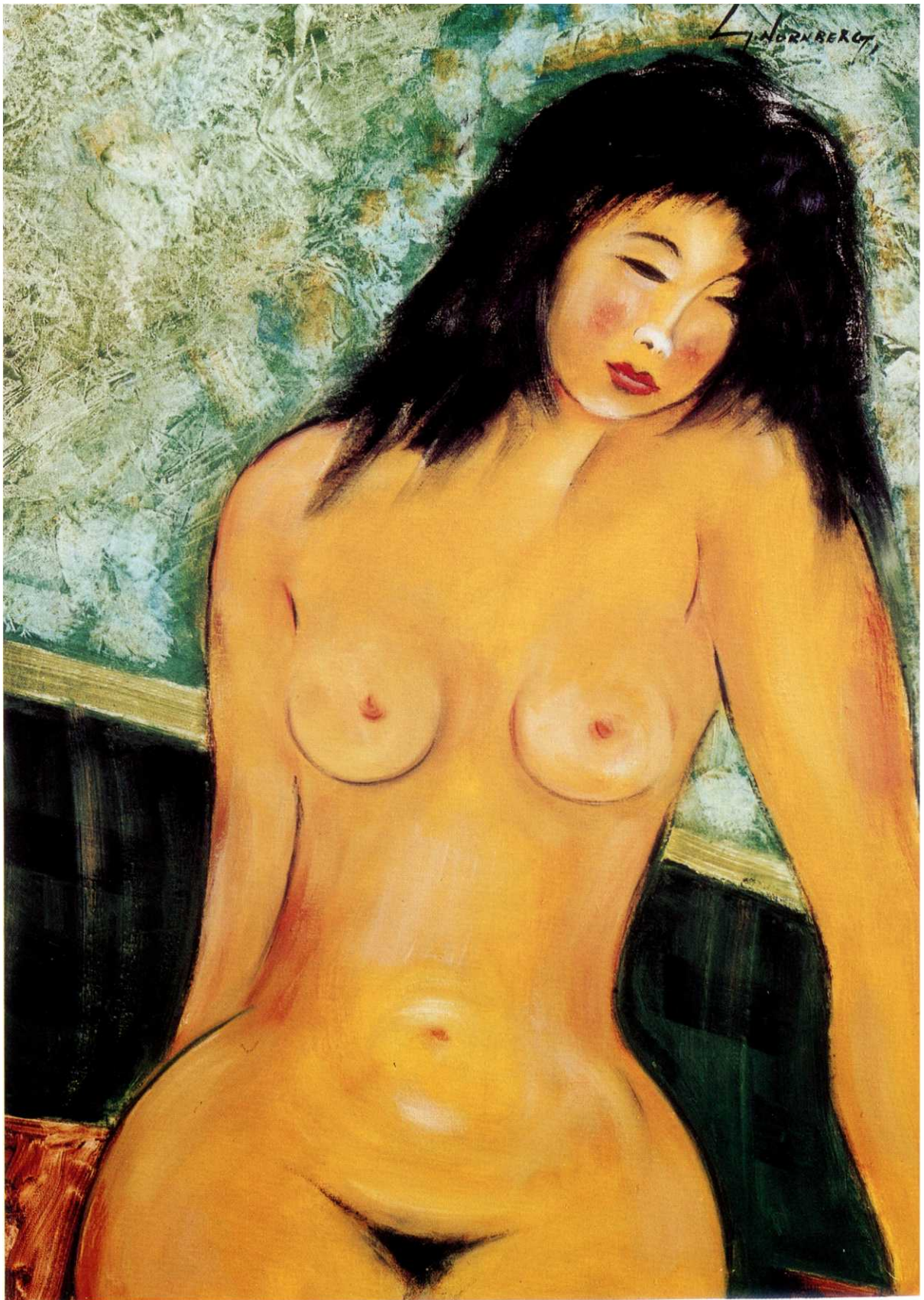
Rabin i uczeń, olej na płótnie, 92 x 65
Rabbi and student, oil on canvas, 92 x 65



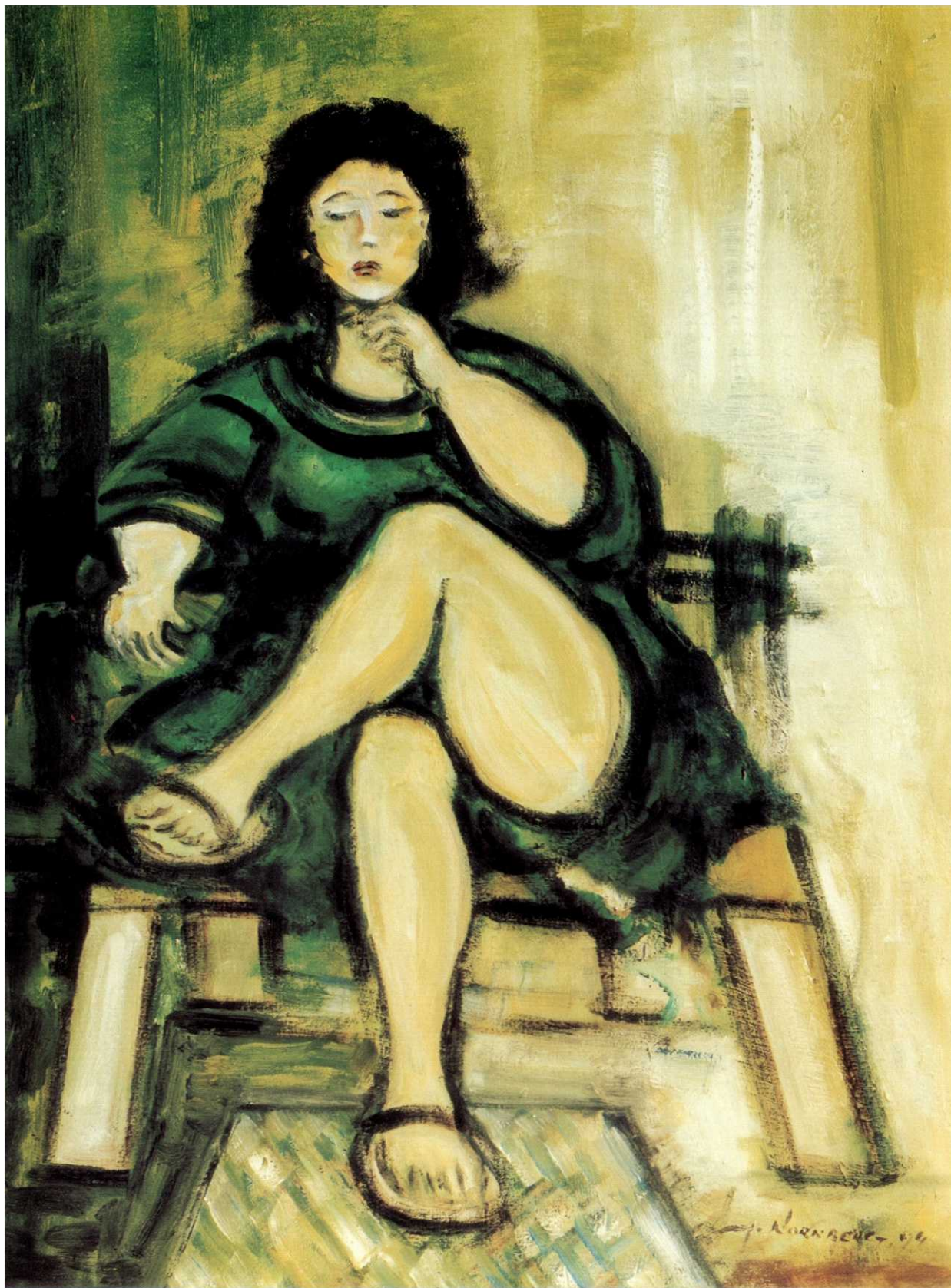
Koncert, olej na płótnie, 116 x 97
Concert, oil on canvas, 116 x 97



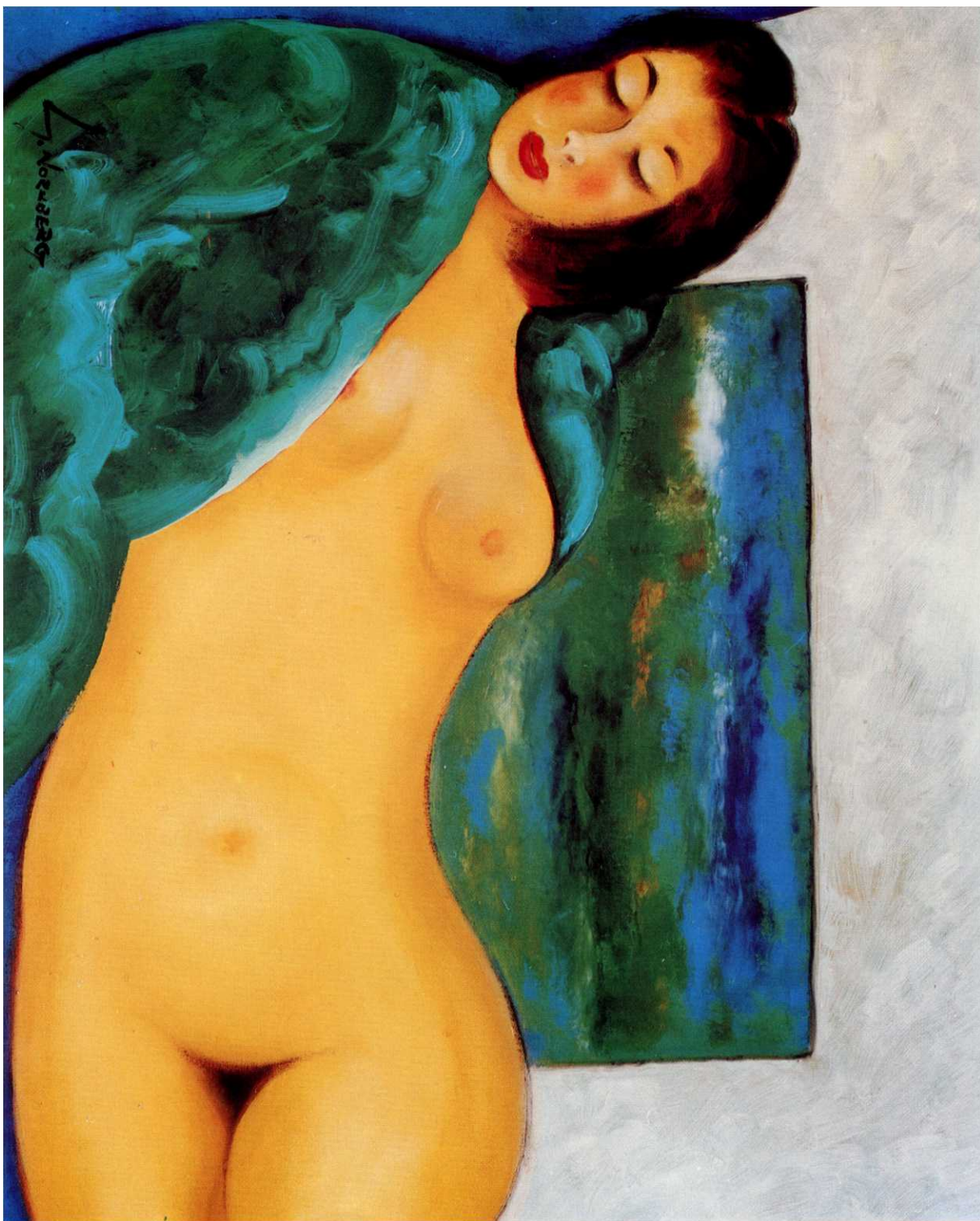
Dziewczyna w czerwonej spódnicy, olej na płótnie, 92 x 60
Girl in the red shirt, oil on canvas, 92 x 60



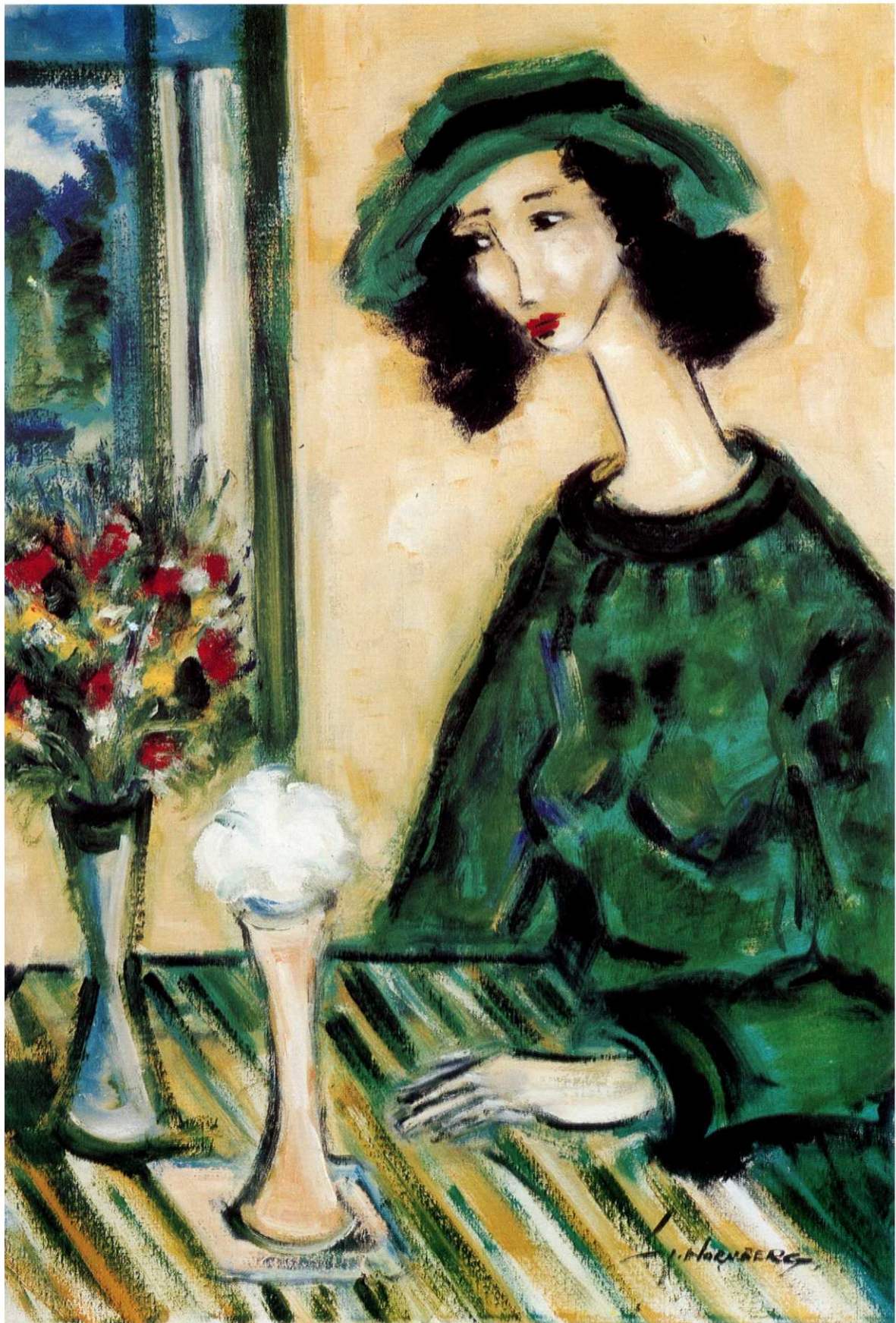
Hu Tshi-Tu, olej na płótnie, 71 x 51
Hu Tshi-Tu, oil on canvas, 71 x 51



Siedząca kobieta, olej na płótnie, 81 x 65
Sitting woman, oil on canvas, 81 x 65



Elwira w zielonym, olej na płótnie, 81 x 65
Elvira in green, oil on canvas, 81 x 65



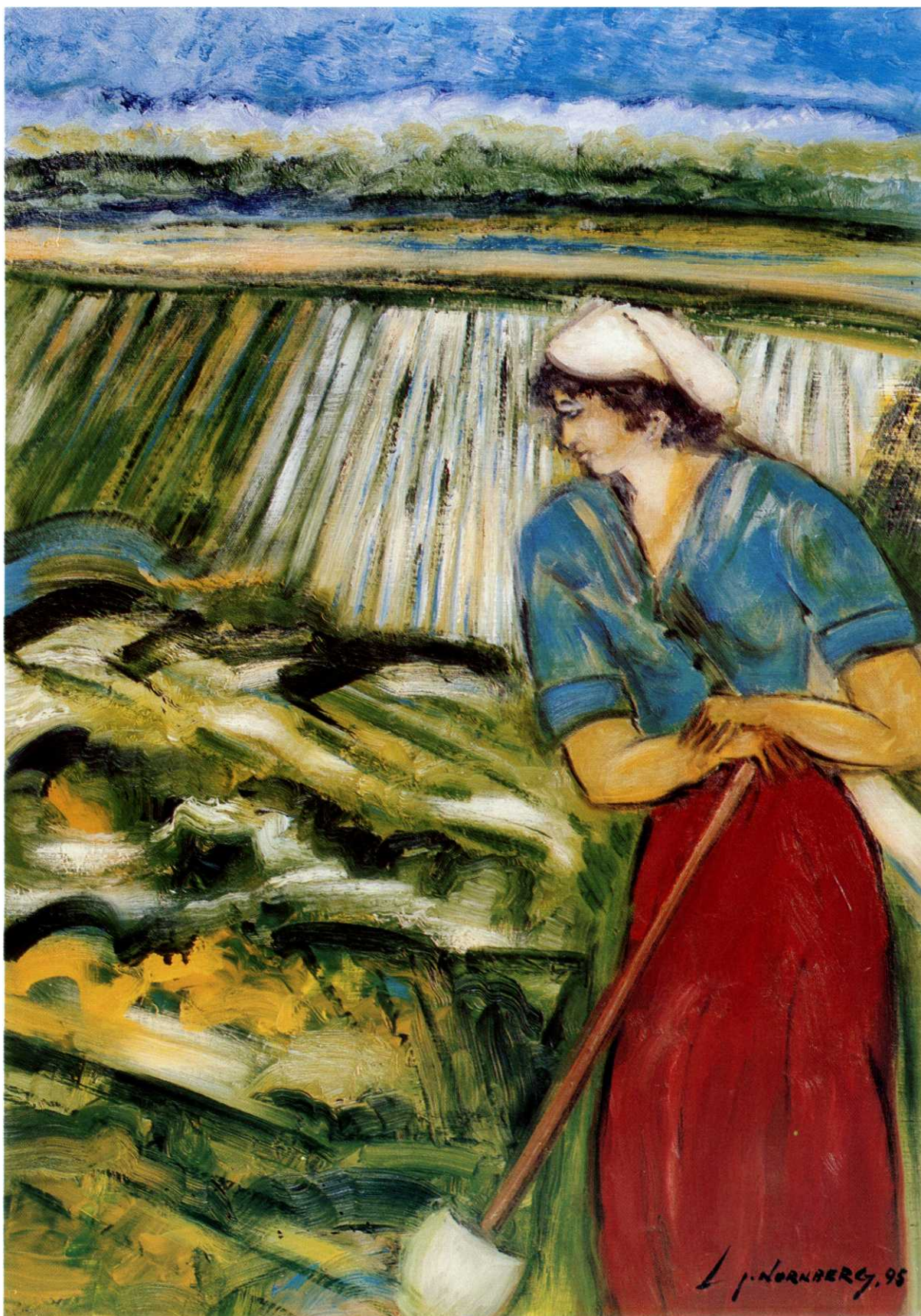
Przy szklance piwa, olej na płótnie, 73 x 50
With beer glass, oil on canvas, 73 x 50



Anne Weingasten, olej na płótnie, 73 x 50
Anne Weingasten, oil on canvas, 73 x 50



Jerozolima, olej na płótnie, 116 x 97
Jerusalem, oil on canvas, 116 x 97



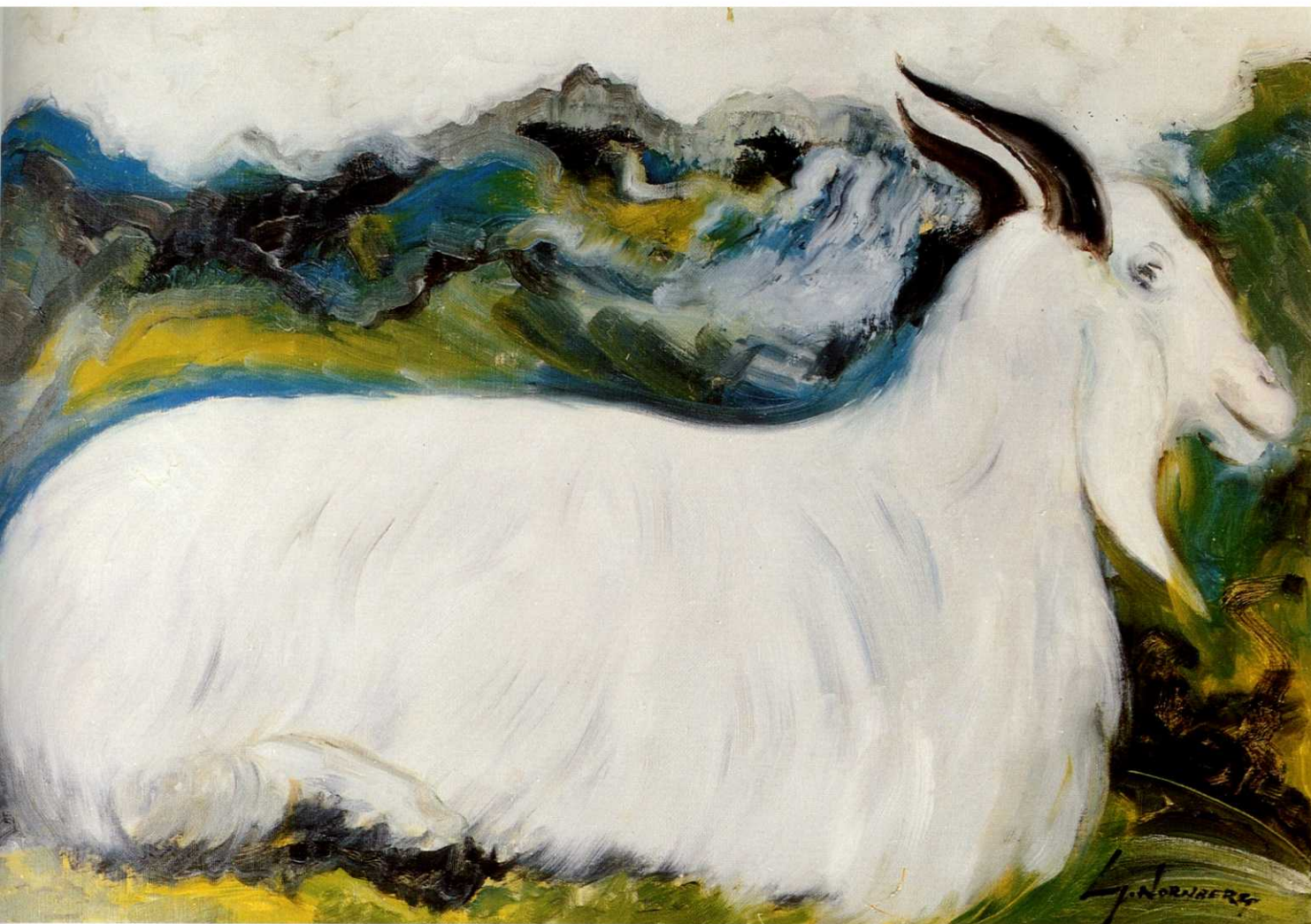
W Kibucu, olej na płótnie, 92 x 65
A Woman, oil on canvas, 92 x 65



Krajobraz, olej na płótnie, 87 x 65
Landscape, oil on canvas, 87 x 65



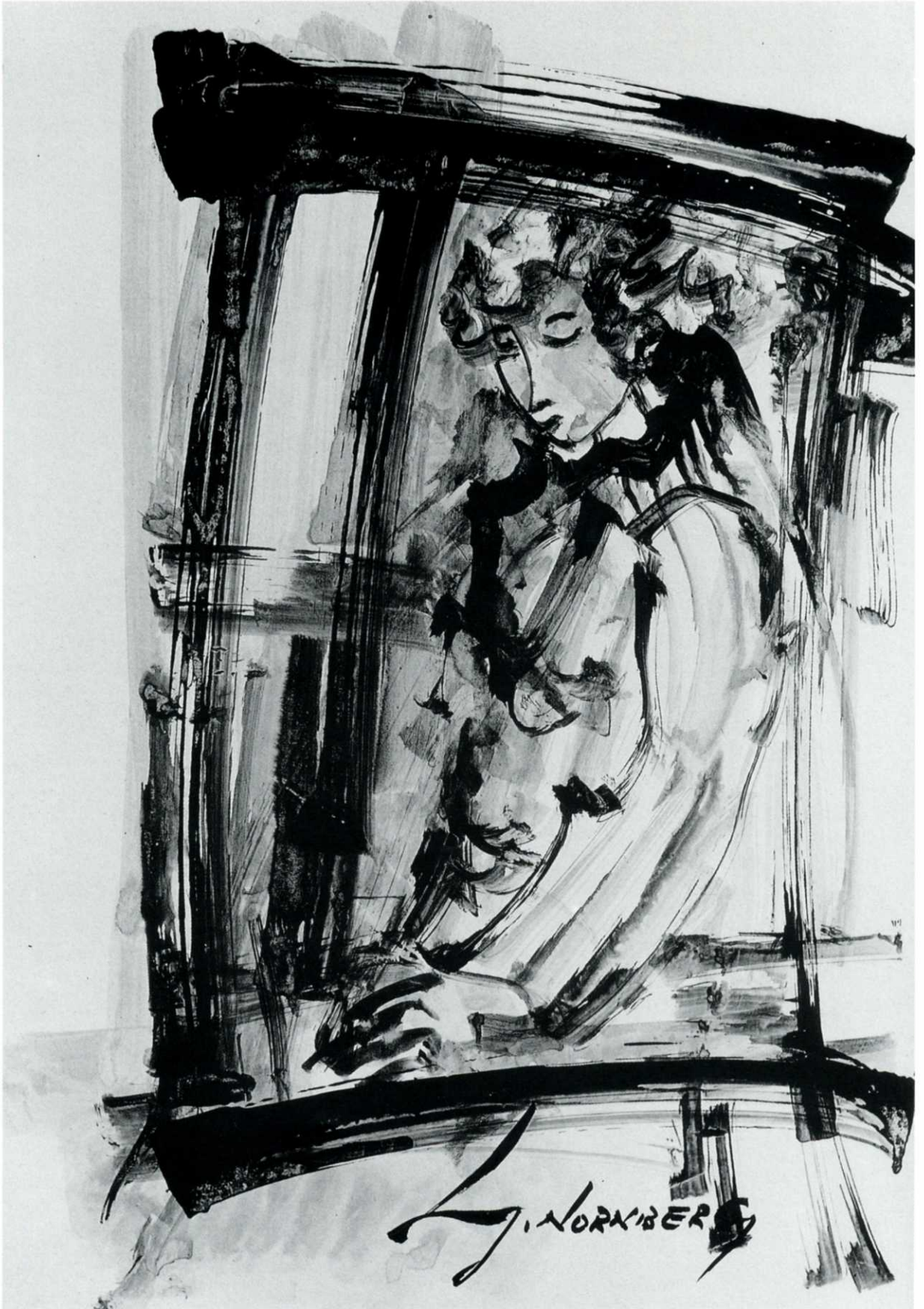
Czerwone drzewo, olej na płótnie, 81 x 65
Red Tree, oil on canvas, 81 x 65



Koza, olej na płótnie, 92 x 65
The Goat, oil on canvas, 92 x 65











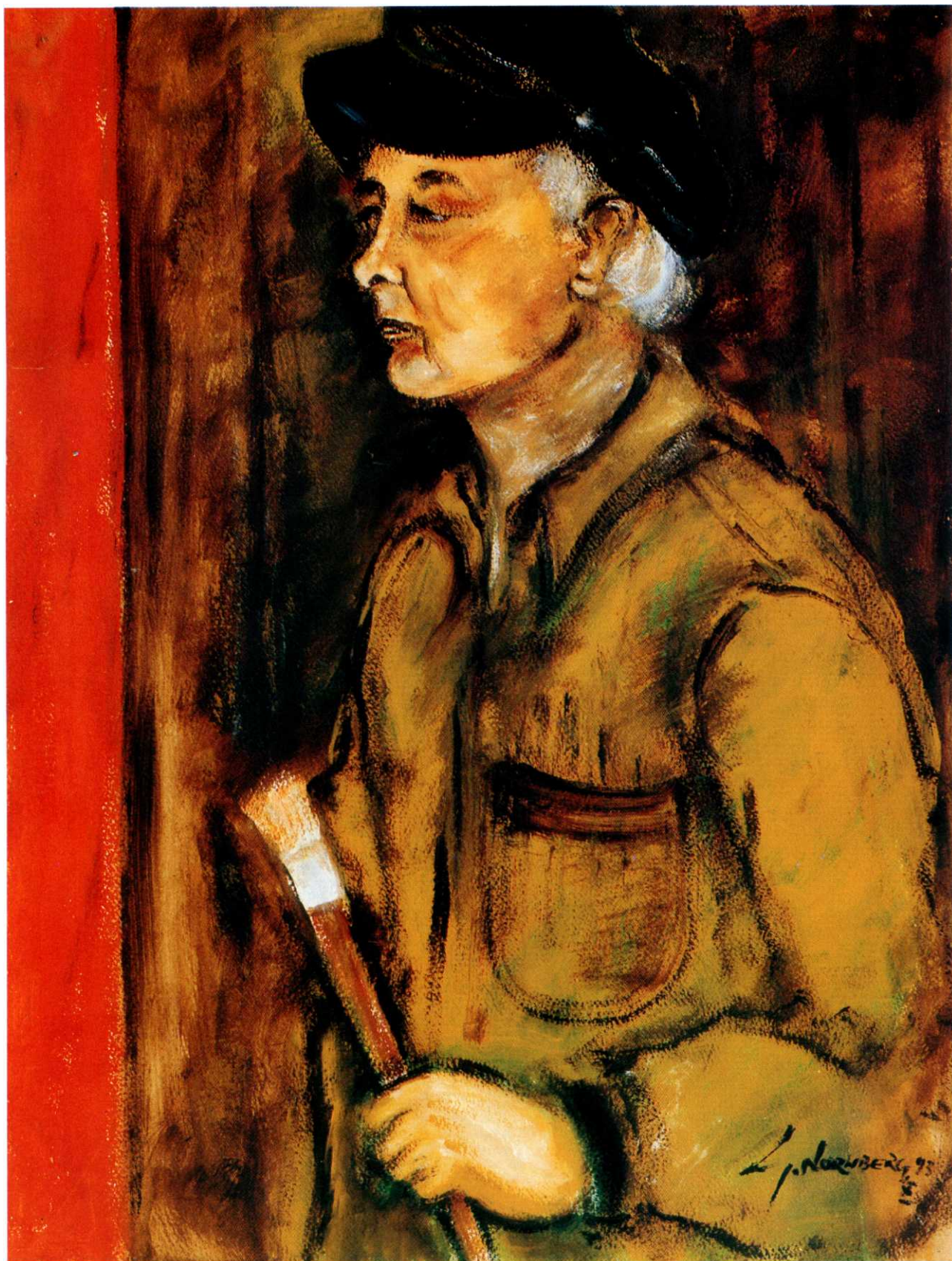












Autoportret, akwarela+akryl na papierze, 76 x 57
Self-portrait, aquarell+acryl on paper, 76 x 57

KALENDARIUM

1918

Urodził się w Polsce w Brzesku Nowym k. Krakowa, w rodzinie religijnej. Uczęszczał do Chederu i Yeshivy.

1937

Zdał maturę w hebrajskim gimnazjum, w Krakowie.

1937-1939

Studiował prawo na Uniwersytecie Jagiellońskim. Udział w wystawach malarstwa studentów.

1939

Po wybuchu wojny znalazł się na wschodzie, we Lwowie.

1940-1942

Więziony w obozach na terenie byłego Związku Radzieckiego (Karelia i Archangielsk)

1942-1946

Zesłany na Ural

1946-1948

Repatriowany do Polski jako były obywatel.

Po powrocie, z rodziny liczącej 80 osób, odnajduje brata i siostrę. Osiedlił się w Katowicach. Brał aktywny udział w życiu społecznym i politycznym. Był członkiem Centralnego Komitetu Żydów na Śląsku. Zaangażowany w ruch syjonistyczny. Udział w „Bricha” (nielegalna emigracja Żydów z Europy do Palestyny). Ścigany przez UB za działalność antykomunistyczną. Zmuszony do opuszczenia kraju wyjechał do Paryża. Dwa miesiące później dołączyła do niego żona z dzieckiem.

1948

Przybył z rodziną do Izraela.

1949-1955

Aktywny w życiu politycznym i społecznym. M. in. członek Światowego Kongresu Żydowskiego. Główny redaktor miesięczników „Baderech” i „Mabat”.

1955

Skończył studia prawnicze i rozpoczął wykonywanie zawodu adwokata.

1955-1972

Prowadził kancelarię adwokacką w Tel-Awivie

1972

Sprzedał swą kancelarię i postanowił poświęcić się wyłącznie sztuce malarskiej.

WYSTAWY INDYWIDUALNE

1972

Chicago, Cov. Club Gallery; Boston, Jewish Center

1973

Jerozolima, Diplomat Gallery; Rehovot, Instytut Weizmana

1975

Haifa, Auditorium

1976

Genewa, Muzeum „Petit Palais”

1977

Tel-Awiv, „Beit Hatanach”

1980

Tel-Awiv, „Turel” Gallery

1984

Tel-Awiv, Portnoi Gallery (wystawa rysunków)

1989

Tel-Awiv, „Park” Gallery

1996

Akwizgran, Akademia Katolicka

TOPOLA LTD
KRAKÓW

OŚRODEK
BRAMA
BRODZKA



TEATR NN

A-10

