

## **Zanim powstał Lublin**

### **Wstęp**

Najstarsze fazy osadnictwa z terenu Lublina i jego bezpośredniego sąsiedztwa uchwyte są głównie w postaci śladów osadniczych niejednokrotnie o trudnej do określenia funkcji, stwierdzonych w wyniku znalezisk przypadkowych lub amatorskich poszukiwań, także archeologicznych badań – powierzchniowych, wykopaliskowych, a w ostatnich latach głównie nadzorów. Dotychczasowe opracowania marginalnie lub wrywkowo traktowały wczesne etapy osadnictwa na terenie miasta i okolicy.

Należy zaznaczyć, że autorzy korzystali z szerokiego spektrum publikacji poczynając od notek i szkiców prasowych (m.in. J. Libera 1987), poprzez maszynopisy dokumentacji konserwatorskich<sup>1</sup>, sprawozdania z badań terenowych<sup>2</sup>, teksty przewodników (E. Mitrus 2000), druki okolicznościowe (Ł. Rejniewicz 2006), biuletyny lubelskiego urzędu konserwatorskiego (B. Gosik-Tytuła i in. 2001; 2003; E. Banasiewicz-Szykuła 2006; 2007), publikacje popularno-naukowe (M. Polańska 1999; 2004; R. Niedźwiadek 2004, s. 21-26), a kończąc na nielicznych profesjonalnych opracowaniach monograficznych i syntetycznych dotyczących zarówno Lublina (A. Rozwałka 1997, s. 39-40; A. Rozwałka, R. Niedźwiadek, M. Stasiak 2006, s. 59-68), jak i Lubelszczyzny (L. Gajewski 1952-1953; S. Nosek 1957; A. Gardawski 1965; J. Gurba 1968; A. Kokowski 1985; 1991; J. Libera 1995; 1998; H. Taras 1995b; A. Zakościelna 1996). Korzystano również z materiałów niepublikowanych przechowywanych w Muzeum Lubelskim oraz Instytucie Archeologii UMCS w Lublinie

---

1 Podstawą prezentacji omawianych przemian osadniczych są m.in. wyniki badań w ramach Archeologicznego Zdjęcia Polski (AZP), prowadzonych sukcesywnie od początku lat 80. ubiegłego wieku przez: Barbarę Bargieł – 76-82 i 77-80 (1982 r.), 76-80 (1983 r.); B. Bargieł i Sławomira Jastrzębskiego – 76-81 (1982 r.); B. Bargieł i Jolantę Nogaj – 76-79 (1983 r.); B. Bargieł, Marka Florka, J. Liberę i Annę Zakościelną – 77-82, 78-81 i 78-82 (1998 r.); Małgorzatę i Jacka Kąckich – 77-82 (1986 r.); J. Kąckiego – 78-80, 78-81 i 78-82 (1982, 1985 i 1986 r.); Andrzeja Kokowskiego – 79-82 (1998 r.); J. Liberę – 79-81 (1996 r.); J. Nogaj i Włodzimierza Zielińskiego – 77-79 (1983 r.); Włodzimierza Wojdata, J. Nogaj, M. Kącką i W. Zielińskiego – 79-80 (1986 r.); A. Zakościelną – 76-80, 77-81 (1982 i 1997 r.) oraz Edmunda Mitrusa – 76-81 (2007 r.). W przypadku, kiedy przy stanowiskach wymienionych w tekście nie ma odsyłacza do literatury, dane pochodzą z wyżej wymienionych dokumentacji (przechowywanych w archiwum Wojewódzkiego Urzędu Ochrony Zabytków w Lublinie).

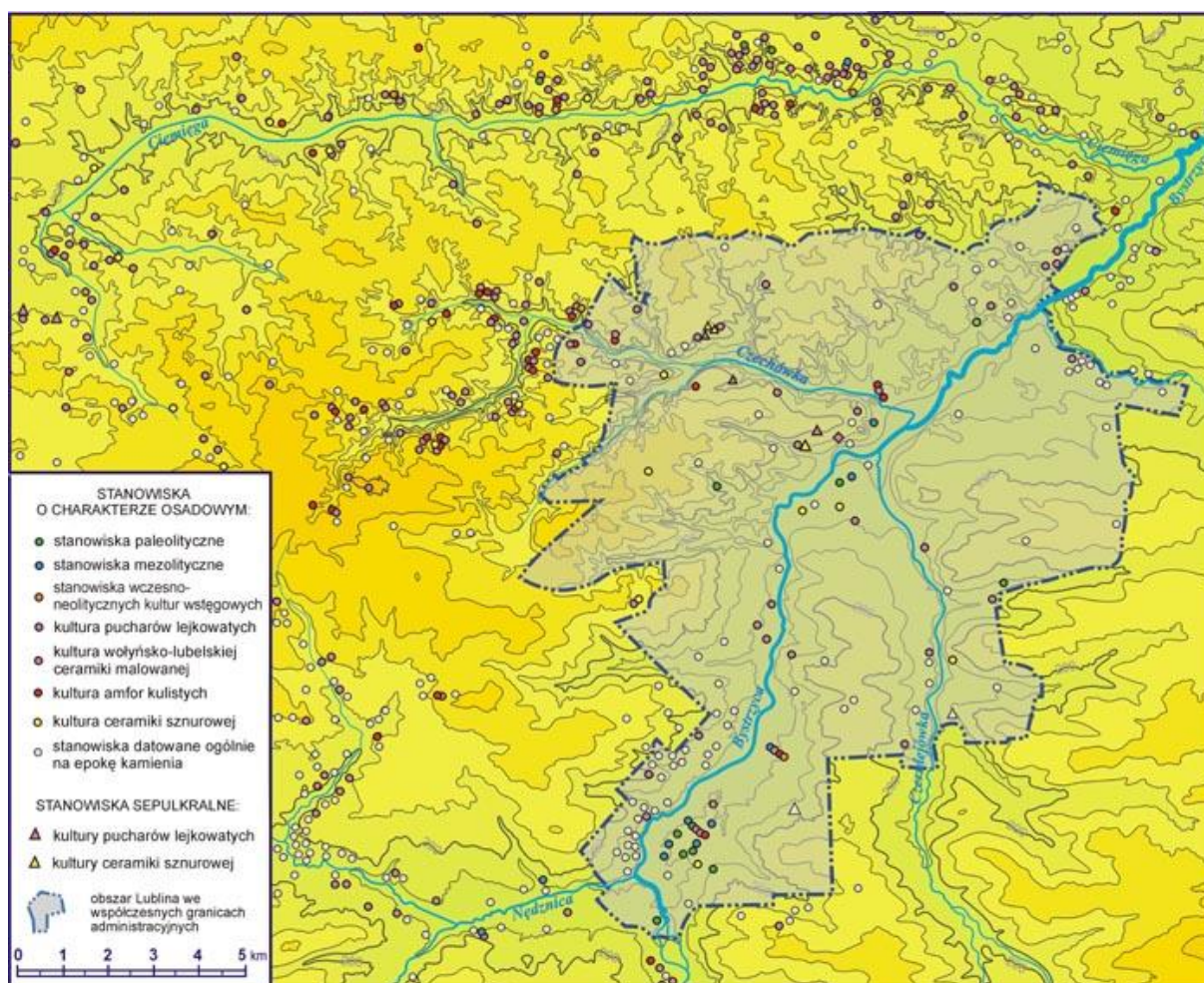
2 W formie rocznych raportów drukowane w ogólnopolskich „Informatorach archeologicznych” (wydawanych od r.1967), w latach 1980-1994 dodatkowo w „Sprawozdaniach Katedry Archeologii UMCS (i Archeologicznego Ośrodka Badawczo-Konserwatorskiego) w Lublinie”. Od roku 1995 sukcesywnie publikowane na łamach „Archeologii Polski Środkowowschodniej”.

(B. Bargieł, A. Zakościelna 1995a; 1995b; 1995c). Tak różne gatunkowo i merytorycznie teksty wymagały znalezienia odpowiedniej formuły doboru danych aby stworzyć w miarę zwartą konstrukcję ukazującą procesy osadnicze. Niestety, zasób źródłowy, szczególnie w przypadku najstarszych pradziejów (paleolitu i mezolitu) oraz okresów wpływów rzymskich i wędrówek ludów, jest jeszcze niewystarczający aby podjąć szersze studia. Z tego też powodu poniższe opracowanie ma bardziej charakter statycznego obrazu frekwencji osadnictwa pradziejowego, niż jego dynamiki. Decydując się na publikację autorzy mieli przede wszystkim na celu zaprezentowanie rozproszonych w różnych opracowaniach, trudno dostępnych wyników badań, włączając materiały niepublikowane i bieżące relacje z prac terenowych.

### **Zarys historii badań**

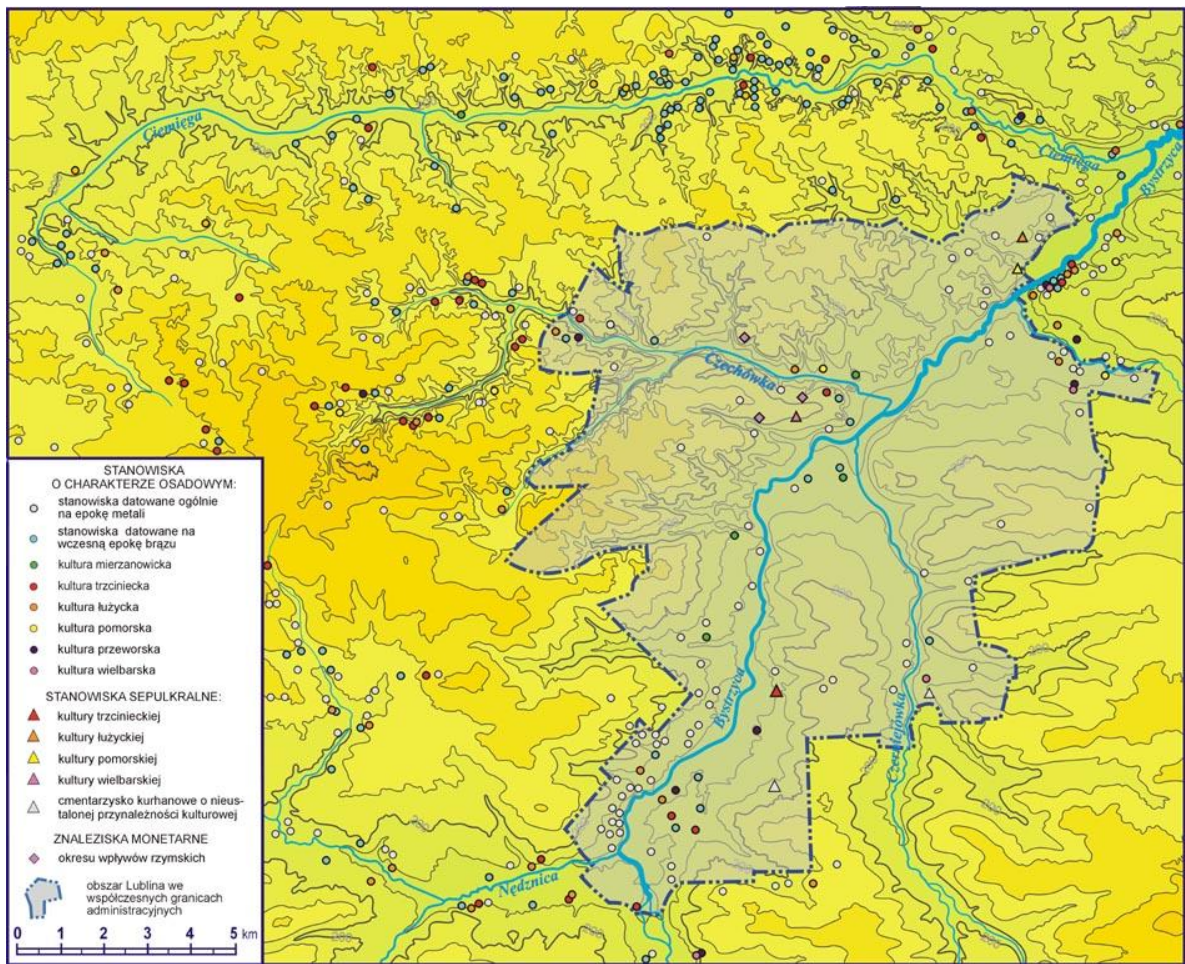
Pierwsze poszukiwania powierzchniowe w rejonie Lublina przeprowadzili pod koniec XIX wieku Nikoła I. Krysztafowicz oraz Władysław Olechnowicz. Lata 20. okresu międzywojennego to przede wszystkim działalność konserwatorska Michała Drewki, który zebrał i zadokumentował liczne kolekcje z wydm podlubelskich, położonych na południe od miasta. Ponownie tym terenem zainteresowali się po wojnie badacze nowopowstałego ośrodka archeologicznego na UMCS skupieni wokół Stefana Noska. Prace w tym rejonie są kontynuowane z przerwami do dnia dzisiejszego. Z ważniejszych (dla omawianej tu problematyki) należy wymienić badania powierzchniowe Małgorzaty Szewczyk w końcu lat 70. XX w. wzdłuż środkowego odcinka Bystrzycy oraz wykopaliskowe: Zygmunta Ślusarskiego, Marty Polańskiej i Łukasza Rejniewicza na terenie Sławinka, Marty Młynarskiej[-Kaletyn] na Czwartku, Aleksandra Gardawskiego, Andrzeja Kutylowskiego, Anny Kloss, Agnieszki i Rafała Niedźwiadków oraz Haliny Taras w Dąbrowie, Urszuli Kurzątkowskiej z zespołem na terenie Jakubowic Murowanych, Edmunda Mitrusa i Andrzeja Rozwałki na Wzgórzu Staromiejskim, Dariusza Włodarczyka w Śródmieściu, a ostatnio Andrzeja Hunicza na Wzgórzu Zamkowym. Istotnych danych o osadnictwie pradziejowym (i czasów historycznych) dostarczyły badania powierzchniowe prowadzone głównie w latach 80. i 90. XX w. w ramach Archeologicznego Zdjęcia Polski (AZP) oraz ostatnio prace Sylwestra Sadowskiego, Piotra Olejarczyka oraz Mieczysława Bieni poprzedzające budowę obwodnicy wokół miasta. Wyniki ostatnich działań nie zostały w pełni opublikowane, ale w oparciu o wstępne sprawozdania i poznane z autopsji materiały możemy stwierdzić ich istotne znaczenie poznawcze i dołączyć do prezentacji zarysu przemian starożytnego osadnictwa na obszarze Lublina i jego bezpośredniego zaplecza.

Na wstępie należy zaznaczyć, że próba rekonstrukcji przemian osadniczych opiera się w znacznej części na interpretacji skupisk stanowisk archeologicznych ujawnionych poza granicami obecnego miasta lub na jego peryferiach (ryc. 1 i 2). Jest to przede wszystkim skutek postępującej zabudowy i infrastruktury miasta, ograniczającej dostępność terenów do badań. Nie możemy więc określić w jakim stopniu te enklawy podlegały starożytnemu osadnictwu.



*Rycina nr 1. Osadnictwo epoki kamienia (od schyłkowego paleolitu do końca neolitu) na terenie Lublina i w jego najbliższej okolicy (wg A. Rozwałki, M. Stasiaka i R. Niedźwiadka 2006).*





Ryc. 2. Osadnictwo epoki brązu i wczesnej epoki żelaza (do końca okresu rzymskiego) na terenie Lublina i w jego najbliższej okolicy (wg A. Rozwałki, M. Stasiaka i R. Niedźwiadka 2006)

## Starsza epoka kamienia (paleolit)

Najstarsze ślady ludzkiej penetracji na terenie międzyrzecza środkowej Wisły i Bugu stwierdzono w postaci pojedynczych zabytków stanowiących zgubione lub porzucone narzędzia pracy, elementy oręza oraz półsurowca krzemienno, z którego je wykonano. Te wyjątkowo nieliczne artefakty wyraźnie dowodzą, że obszar ten był odwiedzany przez neandertalczyków już od 220-180 tys. lat temu. Na ten bowiem okres datowane jest odosobnione znalezisko zgrzebla zalegającego w kopalnym torfie doliny Bugu w Susznie koło Włodawy (W. Chmielewski 1975, s. 26-27)<sup>3</sup>. Znacznie młodsze zabytki pochodzą z wczesnej fazy ostatniego zlodowacenia zwanego vistulianem, tj. z około 115-70 tys. lat temu. W zbiorze obok krzemienno materiału odpadkowego wystąpiły również pojedyncze narzędzia, m.in. ostrze lewaluaskie (Marynin), nóż tylcowy (Wólka Rejowiecka) – obie miejscowości z okolic Rejowca (J. Libera 2003b, s. 22, ryc. 1). Kolejnym śladem pobytu neandertalczyka z tego czasu jest rdzeń lewaluaski znaleziony w Rudzie pod Janowem Lubelskim<sup>4</sup>. Młodsze chronologicznie i o odmiennym charakterze są pojedyncze ostrza krzemienne kultury szeleckiej z Bychawy i Mirca (J. Libera 2008) oraz z kultury jermanowickiej z Krasnegostawu (J. Libera 2006b). W obu przypadkach należy je łączyć z pierwszymi *Homo sapien sapiens* i odnieść do początku paleolitu górnego, tj. około 40-35 tys. lat temu. Tego typu wytwory mogły stanowić groty drewnianych oszczepów, oręza używanego zarówno w walce, jak i stosowanego w polowaniu.

Być może efektem tej ostatniej działalności są szczątki megafauny, odkrywane na terenie miasta już od okresu międzywojennego – szczątki mamuta i zęby nosorożca arktycznego na terenie Starego Miasta w pobliżu kościoła Dominikanów. Kolejne szczątki ujawniono po wojnie na terenie dzielnicy Rury, także na Wiktorynie, gdzie odkopano znajdujący się na głębokości 2,5 m siekacz mamuta lub słonia (A. Gardawski 1965, s. 24). Kolejnych odkryć dokonano w latach 70. XX wieku w obrębie wyrobiska cegielni na Lemszczyźnie (gal 1971a; 1971b) a także przy budowie Zalewu Zembrzyckiego, gdzie odkryto kompletne uzębienie, fragmenty czaszki, żeber i ciosów mamuta (G. Jakubowski 1972)<sup>5</sup>.

Kolejne grupy ludzkie, związane z kulturą magdaleńską, dotarły na Lubelszczyznę w końcowej fazie paleolitu górnego, w okresie ocieplenia zwanego böllingiem. Jej

---

3 Najstarszy pobyt *Homo erectusa* na ziemiach polskich odkryto w – Trzebnicy i Rusku na Dolnym Śląsku. Warstwy, w których zalegały artefakty zostały datowane są na okres blisko 500 /lub 440-370/ tys. lat temu (por. P. Kaczanowski, J. K. Kozłowski 1998, s. 55-57).

4 Okaz niepublikowany; przechowywany w Instytucie Archeologii UMCS w Lublinie (dalej: IA UMCS).

5 Na Lubelszczyźnie znaleziska megafauny plejstocenijskiej (najczęściej kojarzonej z mamutem) odnotowano na terenie wielu miejscowości.

pozostałością jest przede wszystkim bardzo bogate obozowisko odkryte w Klementowicach-Kolonii (S. Jastrzębski, J. Libera 1988). Ludność tej kultury zaopatrywała się w surowce występujące w różnych rejonach, m.in. w okolicach Annopola nad Wisłą, gdzie znajdują się bogate złoża krzemienia świciechowskiego. Prawdopodobnie społeczności te eksploatowała też wychodnie krzemienia rejowieckiego, licznie występującego w wielu rejonach Pagórów Chełmskich. Śladem takiej bytności może być inwentarz z tego surowca znaleziony w okolicach Pniówna (J. Libera 2006a, s. 55-56; 2006c, s. 33, ryc. 5).

Pierwsze osadnictwo na terenie Lublina i w bezpośrednim jego sąsiedztwie należy odnieść do schyłku plejstocenu, tj. 12,0-10,3 tys. lat temu. W tym czasie obszary Niziu środkowoeuropejskiego przeżywają wręcz „inwazję” łowców reniferów. Sprzyjające warunki dla osadnictwa zaistniały w końcowej fazie wytapiania się lądolodu skandynawskiego. Miało to miejsce w czasie ciepłego wahnięcia zwanego *allerödem*. W wyniku następującego ocieplenia niegościnne dotychczas obszar peryglacjalne pokryły się roślinnością trawiastą, która z kolei zaczęła przyciągać różne gatunki zwierząt, odmienne od wcześniejszej megafauny (typu mamut, czy nosorożec włochaty). Ich miejsce zajęły gatunki tundrowe, stepowe i leśne, z których w zależności od strefy krajobrazowej najczęściej spotykanymi na stanowiskach archeologicznych są: jelen szlachetny, dzik, niedźwiedź brunatny, tur/żubr, wilk, koń, zając bielak, także pardwa, żuraw, łabędź, gęś, kaczka. Niewątpliwie najłatwiejszymi zwierzętami do polowań były żyjące w dużych stadach renifery, zwłaszcza gatunek tundrowy. Przystosowane do życia w arktycznych warunkach, odbywały sezonowe wędrówki dolinami rzek w poszukiwaniu pastwisk. Na obszarze dzisiejszej Lubelszczyzny stada reniferów przemieszczały się zapewne jesienią z północy na południe a wiosną w kierunku odwrotnym. Zwierzęta te były dla ówczesnych ludzi nie tylko cennym źródłem pożywienia, ale również surowców w postaci skór, ścięgien, poroży i kości, które służyły do wyrobu ubrań, narzędzi (m.in. szydeł, przekłuwaczy, igieł) oraz broni (np. harpunów).

Stanowiska z tego okresu tworzą zgrupowania w trzech rejonach strefy nadzalewowej Bystrzycy i jej dopływów – Nędznicy, Czerniejówki i Ciemięgi. Największe z nich zlokalizowane jest w południowej części Lublina (Zemborzyce, Dąbrowa) oraz w przyległych Prawiednikach, Nowinach i Krężnicy Jarej. Kolejne skupisko, w postaci obozowiska oraz pojedynczych śladów osadnictwa, zlokalizowane jest w sąsiedztwie ujścia Czerniejówki do Bystrzycy, na obszarze dzielnicy Piaski (rejon placu Bychawskiego). Umieszczenie tych dwóch skupisk wyraźnie wskazuje, że ówczesni łowcy wybierali głównie tereny o podłożu piaszczystym, położone w bezpośrednim sąsiedztwie niewielkich rzek. Ten typowy „nizinny” krajobraz – preferowany zwłaszcza przez społeczności późnego plejstocenu – w rejonie środkowego odcinka Bystrzycy, tworzyły największe w tej części Wyżyny Lubelskiej pola

wydumowe. Trzecie spośród wzmiankowanych skupisk występuje na południowych, lessowowych stokach dolnej Ciemięgi, wpadającej do Bystrzycy tuż za północną granicą miasta.

Bez wątplenia zdecydowaną większość materiałów należy wiązać z **kregiem kultur liściakowych**, w którym formami przewodnimi są różne typy liściaków (w analizowanych zbiorach są to formy mazowszańskie), rylców, drapaczy, półtylczaków – narzędzi w głównej mierze wykonanych na półsurowcu uzyskiwanym techniką rdzenia dwupiętowego. Zebrane kolekcje na wydumach w Krężnicy Jarej, Lublinie-Piaskach, Lublinie-Zembozycach a także pomiędzy Nowinami i Zembozycami oraz Zembozycami i Prawiednikami wykazujące najwięcej związków z **kulturą świderską** (por. J. Libera 1995, m.in. tab. 2-4; 1998, s. 89 in.) – (ryc. 3B-E).

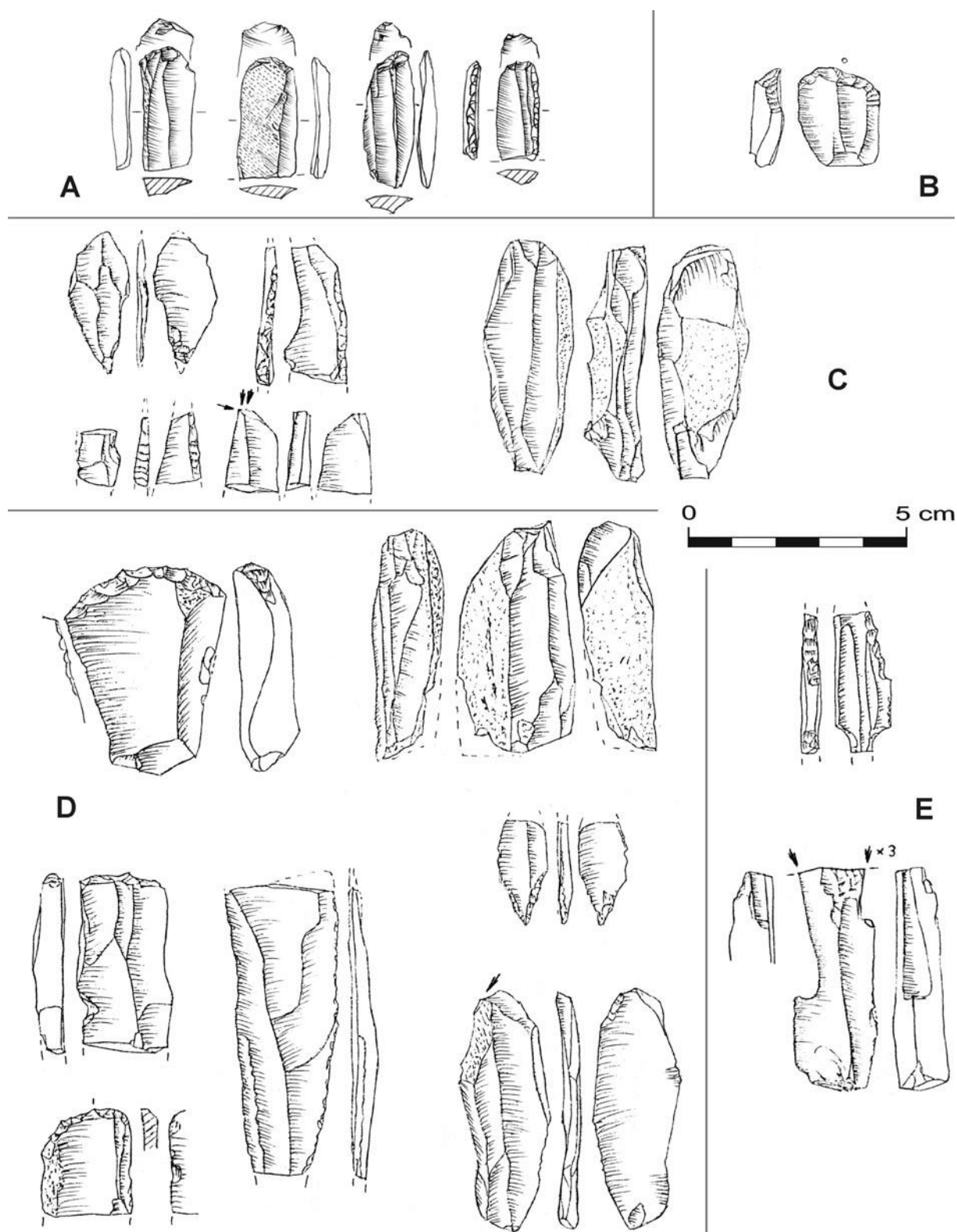
Za epizod osadniczy należy uznać pozostałości nielicznych wytworów krzemienych w postaci tylczaków (rodzaj ostrzy retuszowanych stromo wykonanych z wiórów), które najprawdopodobniej należy wiązać z **kregiem kultur tylczakowych**. Do niedawna jedynym zbiorem wykazującym powiązania z tym kregiem był materiał uzyskany z pogranicza Nowin i Zembozyc (por. J. Libera 1995, tab. 2, 3). Ostatnie znaleziska z pobliskiego Dysa, miejscowości położonej nad dolną Ciemięgą, gdzie wśród zebranego inwentarza obok kilku regularnych wiórów wystąpił tylczak prosty, wydają się poświadczać obecność w tym rejonie ugrupowań tylczakowych – (ryc. 3A)<sup>6</sup>.

Szereg materiałów ogólnie datowanych na późny paleolit nadal pozostaje poza podziałami taksonomicznymi. Dotyczy to stanowisk, które dostarczyły stosunkowo małej serii źródeł, czy też zawierają elementy interkulturowe. Przykładowo – taki kilkuelementowy zbiór tworzą zabytki krzemienne uzyskane z nasypu kurhanu wczesnośredniowiecznego z Dąbrowy (H. Taras 1995a, s. 24, ryc. 1: 1, 2).

Biorąc pod uwagę sytuację kulturową na ziemiach polskich w schyłkowym plejstocenie, zapewne łowcy o tradycji tylczakowej jako pierwsi pojawili się w okolicach Lublina w czasie ocieplenia klimatycznego zwanego *allerödem* (9800-8900 lat p.n.e.) i nastąpiło to najprawdopodobniej w drugiej jego połowie. Zdecydowanie późniejszą metryką ma kolejna faza osadnictwa związana z pobytami ludności kultury świderskiej, kolonizująca zapewne z kierunku północnego tereny międzyrzecza Wisły i Bugu w czasie ostatniego epizodu chłodnego plejstocenu, okresu nazywanego najmłodszym dryasem, tj. ok. 8900-8300 lat p.n.e.

---

<sup>6</sup> Autorzy dziękują mgr. E. Mitrusowi za udostępnienie tych materiałów oraz możliwość wykorzystania ich w niniejszej publikacji.



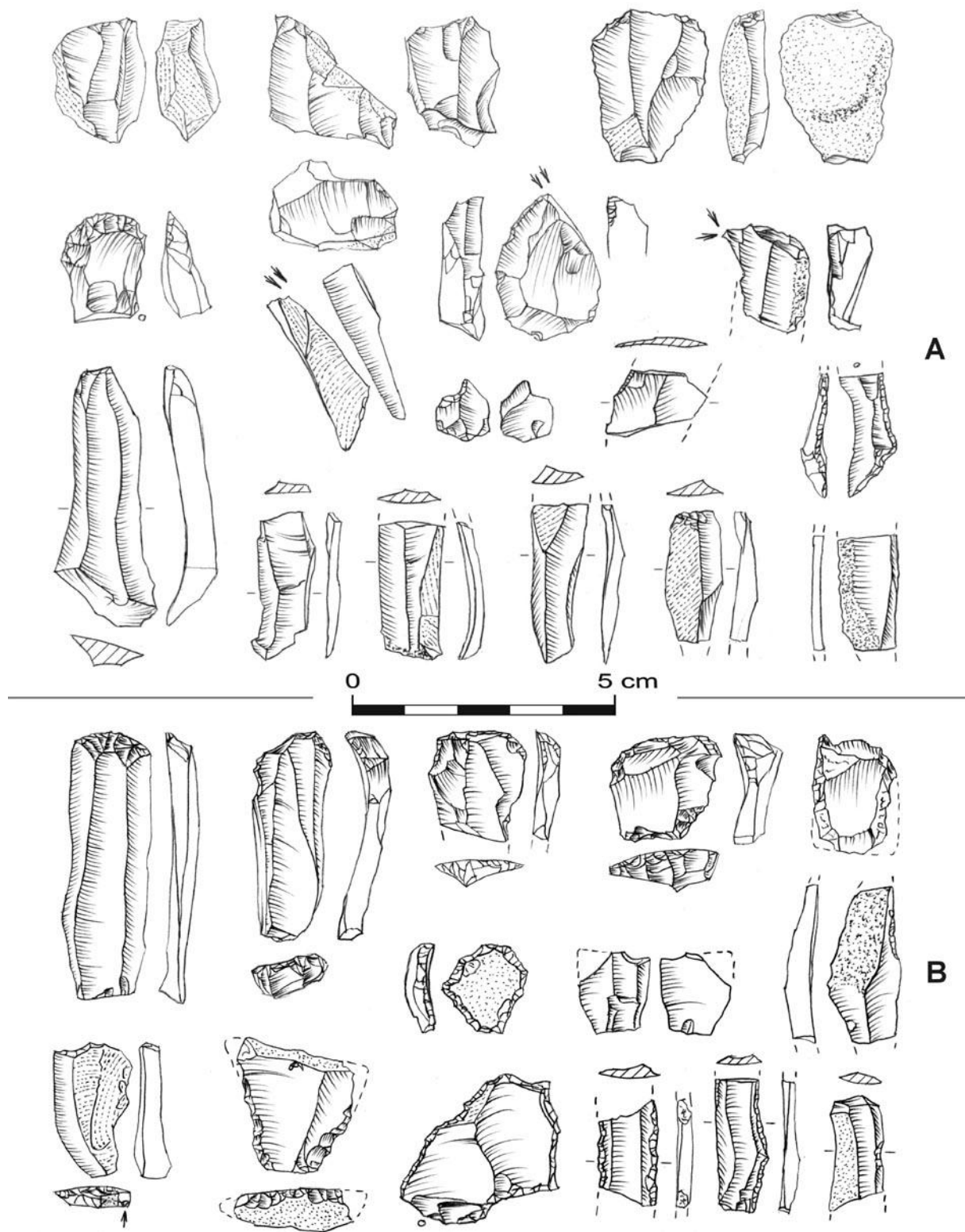
Ryc. 3. Wybrane inwentarze krzemienne z paleolitu schyłkowego: A – Dys (z badań AZP 76-18 E. Mitrusa); B – Lublin; C – Nowiny/Zemborzyce; D – Zemborzyce; E – Krężnica Jara (B-E wg J. Libery 1995)



## Środkowa epoka kamienia (mezolit)

W okresie mezolitu (przypadającego na wczesny okres holocenu, tj. na czas od około 8300 do 3000 lat p.n.e.), mimo sprzyjających warunków klimatycznych (m.in. ocieplenia klimatu), osadnictwo na terenie wokół Lublina powieliła strefy zasiedlane w okresie paleolitu schyłkowego. Najlepiej rozpoznaną archeologicznie ekumeną z tego czasu jest rejon ujścia Nędznicy do doliny Bystrzycy, eksploatowany w promieniu ponad blisko 10 km (stanowiska w rejonie Krężnicy Jarej, Nowin, Zembrzyce – por. J. Libera 1998, s. 89 in.). Wśród pozostałości materiałów krzemianych w pierwszym rzędzie należy wyróżnić wyroby stanowiące formy przewodnie dla tego okresu, a więc zespół mikrolitycznych ostrzy o kształtach geometrycznych. Z obszaru podlubelskiego są to: prostokąty, trójkąty lub trapezy, także zbrojniki janisławickie oraz półtylczaki. Ich uzupełnienie stanowią odłupkowe skrobacze i drapacze oraz stosunkowo drobny półsurowiec wiórowy. W zbiorach wyróżnia się kolekcja uzyskana z wydm położonych na trasie Zembrzyce – Prawiedniki, zawierająca: tylczak typu Stawinoga, prostokąt oraz kilkanaście skrobaczy. Są to wytwory mające odpowiedniki w zespołach *kultury komornickiej* fazy borealnej. Zapewne z podobnymi materiałami mamy do czynienia na Kośminku (stan. 28; ryc. 4A). Wśród innych materiałów stwierdzono również pozostałości osadnictwa *kultury janisławickiej* (Nowiny – Zembrzyce, Lublin-Zembrzyce), a być może i *grupy pieńkowskiej* (wyjątkowo słabo jeszcze poznanej na tym obszarze). Przykładem późnomezolitycznego (atlantyckiego?) inwentarza są materiały zebrane na terenie Kośminka (stan. 33; ryc. 4B).

Mimo wyróżnienia tych kilku jednostek taksonomicznych, osadnictwo mezolityczne całego obszaru strefy wyżynnej rysuje się nam wyjątkowo mgliście (J. Libera 2003a; 2005a, s. 35-37; 2007, s. 32-36). Generalnie zjawisko to należy datować bardzo ogólnie – od okresu borealnego (?) do końca atlantyckiego.



Ryc. 4. Wybrane inwentarze krzemienne z mezolitu: A, B – Lublin-Kośminek (z badań AZP 71-76 M. Florka i J. Libery)

\* \* \*

„Niżowy” krajobraz środkowej Bystrzycy usiany niewielkimi piaszczystymi pagórkami ciągnącymi się wzdłuż małych rzek i cieków to największe w tej części Wyżyny Lubelskiej pola wydmore. Jest to typowe miejsce obozowisk zarówno późnopaleolitycznych łowców, jak i mezolitycznych myśliwych i rybaków. Obecnie z analizowanego obszaru dysponujemy co najmniej kilkunastoma stanowiskami schyłkowopaleolitycznymi i kilkoma mezolitycznymi (por. ryc. 1). Jedynymi pozostałościami po osadnictwie tych okresów w rejonie lubelskim są materiały krzemienne. Dane, jakimi dysponujemy uniemożliwiają odtworzenie ich pierwotnego układu. Niemal wszystkie zostały zebrane z powierzchni, co niewątpliwie rzutuje na ich jakość, zwłaszcza homogeniczność kulturową. Niekorzystne dla zachowania zabytków i ich dokumentacji były przede wszystkim czasy ostatniej wojny, kiedy to znacząca część zbiorów uległa przemieszaniu, rozproszaniu lub zniszczeniu. Niezależnie jednak od tych niewątpliwych mankamentów, w wielu przypadkach zachowane wytwory krzemienne są jedynymi źródłami potwierdzającymi osadnictwo z okresu starszej i środkowej epoki kamienia na tym terenie. Ich charakter wskazuje, że w głównej mierze mamy do czynienia z odpadkami powstałymi w trakcie wytwarzania narzędzi lub ich napraw. Nieliczne gotowe wyroby, to w większości zużyte narzędzia skrobiące (drapacze, skrobacze), także uszkodzone ostrza późnopaleolityczne (liściaki oraz tylczaki pełniące funkcję grotów strzał) lub o podobnym przeznaczeniu mezolityczne zbrojniki, które uznano za mało przydatne i zostały porzucone.

Niezależnie od przynależności taksonomicznej stwierdzonego w okolicach Lublina osadnictwa późnopaleolitycznego, jak i mezolitycznego, możliwe są różne kierunki bez(pośrednich) oddziaływań lub powiązań. Najbliższe rejony, gdzie odkryto najwięcej materiałów o zbliżonej strukturze, znajdują się na Mazowszu oraz na terenie północno-wschodniej części Wyżyny Kielecko-Sandomierskiej, zwłaszcza na obfitujących w wydmy obszarach dorzecza Kamiennej w rejonie Skarżyska-Kamiennej, na tzw. Rydnie. W stosunku do pierwszego z nich dolina Bystrzycy mogła wyznaczać szlak, jakim przemieszczały się grupy ludności idące w kierunku Kotliny Sandomierskiej, na terenie której stwierdzono liczne obozowiska i ślady aktywności gospodarczej zarówno łowców późnopaleolitycznych (m.in. J. Libera 2002, s. 205-216; 2005b), jak i myśliwych mezolitycznych (np. J. Libera 2002, s. 216-223; M. Wawrzczak 2005). Trudno jest w sposób jednoznaczny powiązać tak szczątkowe materiały z konkretnym obszarem wyjściowym i umieścić go precyzyjnie w czasie. W stosunku do osadnictwa kręgu tylczakowego (wyjątkowo słabo rozpoznanego na ziemiach polskich) oddziaływań można się spodziewać ze wszystkich kierunków. Natomiast

w stosunku do ludności kręgu liściakowego najbardziej prawdopodobny wydaje się szlak z północny.

Analizując kierunki wędrówek grup ludzkich w okresie paleolitu i mezolitu na obecnych terenach Lubelszczyzny można przypuszczać, że za marszrutą zachodnią może przemawiać obecność skał krzemionkowych – surowców świeciechowskiego i czekoladowego. Ich złoża są zlokalizowane po obu stronach przełomowego odcinka Wisły. W pierwszym przypadku dotyczy to okolic Annopola – oddalonego od Lublina ponad 60 km, w drugim północno-wschodnich obrzeży Gór Świętokrzyskich – około 80-100 km. Poza tymi dwoma rodzajami skał krzemionkowych, znaczny procent zabytków wykonano na bazie krzemienia narzutowego – surowca dostępnego na rozległym obszarze Wyżyny Lubelskiej, w tym również w okolicach Lublina. Nie można również wykluczyć wychodni tego surowca zlokalizowanych na Pagórach Chełmskich. Prowadzone od kilku lat badania ujawniły szereg pracowni przetwarzających ten surowiec, m.in. w okresie paleolitu schyłkowego, grupujących się w trzech skupiskach – rejowieckim, krobonoskim i tarnowskim, oddalonych od Lublina 50-60 km (por. J. Libera 2003b; 2006a; J. Libera, M. Szeliga 2006).

Charakter znalezisk późnopaleolitycznych i mezolitycznych uzyskanych z rejonu lubelskiego bardzo ogranicza możliwości ich interpretacji. Brak kompleksowych badań wykopaliskowych dodatkowo utrudnia poznanie struktury tego osadnictwa. Nie dysponujemy żadnymi danymi odnośnie konstrukcji domostw oraz wielkości i rozplanowania obozowisk. Zapewne formą nie odbiegały one od znanych obiektów z innych obszarów ziem polskich, gdzie stwierdzono istnienie dwóch modeli obozowisk, jedno- lub kilkuształasowego, zamieszkiwanego przez pojedynczą rodzinę lub grupę 2-3 rodzinną. Owalne lub prostokątne ształasy/jurty, niekiedy wkopane w ziemię, z jednym lub dwoma wewnątrz ogniskami, budowano w oparciu o konstrukcje żerdziowe przykryte skórą zwierzęcymi, które dodatkowo obciążano na zewnątrz licznymi kamieniami.

## Młodsza epoka kamienia (neolit)

U schyłku 6 tys. p.n.e. na teren Lubelszczyzny z Polski południowej lub południowo-zachodniej dociera nowa fala ludności. Są to pierwsi rolnicy utożsamiani z ludnością **kultury ceramiki wstęgowej rytej**. Początkowa neolityzacja objęła żyzne czarnoziemy hrubieszowskie oraz lessowe gleby zachodniej części Płaskowyżu Nałęczowskiego. Dotychczas na terenie Lublina nie odkryto śladów z tego okresu. Jednak badania AZP prowadzone w najbliższym sąsiedztwie miasta ujawniły kilka bliżej nieokreślonych śladów tego osadnictwa na terenie pobliskiego Snopkowa, Józefowa i Dysa.

Znacznie lepiej udokumentowana jest kolejny napływ społeczności pochodzenia południowego – **kultury malickiej**. Przez długie lata jej obecność na terenie Lublina znana była z niewielkiej serii zabytków ze Sławinka (M. Polańska 2004, s. 19). Lokalizacja materiałów odkrytych ostatnio na terenie Ogrodu Botanicznego zdaje się wskazywać na funkcjonowanie tu osady<sup>7</sup>. Kolejne ślady zarejestrowano w Dąbrowie (A. i R. Niedźwiadkowie 1997, s. 136, ryc. 4: 1). W bezpośrednim sąsiedztwie obszaru dzisiejszego miasta osady tej kultury odkryto w Motyczu (J. Kącki 1983) i w Sieprawicach<sup>8</sup>. Na ich terenie znaleziono liczne ułamki naczyń glinianych, jak i wytwory krzemienne.

Do niedawna z terenu Lublina nie były znane pozostałości osadnictwa po następnej fali ludności pochodzenia południowego – **kulturze lubelsko-wołyńskiej**. Największe zgrupowanie jej osad i śladów osadniczych znajduje się na Płaskowyżu Nałęczowskim, u źródeł Ciemięgi i Czechówki. Badania AZP prowadzone na terenie wsi Dąbrowica, Kolonia Bogucin, Kolonia Czajki, Kolonia Motycz, Kolonia Sadurki, Kolonia Tomaszowice, Moszna, Nowa Wieś i Ożarów ujawniły osadnictwo o bliżej nieokreślonym charakterze. Niestety, niewielki zasób znalezisk na tych stanowiskach nie pozwala na ściślejsze określenie struktury osadniczej i typu zajęć ludności. Wszystkie stanowiska, poza jednym przypadkiem zlokalizowanym na stoku, usytuowane są w przykrawędziowej części dolin małych cieków. Jest to sytuacja odwrotna w stosunku do znalezisk wcześniejszych kultur neolitycznych. Kolejne skupisko punktów osadniczych tej kultury występuje w środkowym i dolnym biegu Ciemięgi. W tej strefie zasięg osadnictwa nie przekraczał strefy krawędzi doliny a więc kształtował się odmiennie, niż miało to miejsce blisko źródeł tej rzeki. W tak nakreślonej ekumenie znalazły się osady na terenie wsi Baszki, Kolonia Baszki, Ciecierzyn, Dys oraz ślad osadniczy w obrębie Kolonii Jakubowice Konińskie. Pozostałości bytności ludności kultury

---

<sup>7</sup> Materiały niepublikowane; przechowywany w IA UMCS.

<sup>8</sup> Badania w terenie kierował mgr. Mieczysław Bienia; niepublikowane informacje dzięki uprzejmości dr Anny Zakościelnej z IA UMCS.



lubelsko-wołyńskiej występują również na południowych stokach doliny Ciemięgi i - jak się wydaje - na obszarach zajmowanych wcześniej przez społeczności pierwszych rolników kręgu kultur wstęgowych. Objęcie zasiedleniem terenu źródłiskowego Czechówki i Ciemięgi można zapewne postrzegać w kontekście głównej enklawy osadniczej, zlokalizowanej w zachodniej części Płaskowyżu Nałęczowskiego (A. Zakościelna 1996, s. 20-23, mapa 1).

Prowadzone ostatnio nadzory archeologiczne na Wzgórzu Zamkowym ujawniły pod północnym skrzydłem zamku relikty dwóch grobów tej kultury, z których szczególnie wyróżniał się obiekt zawierający skupisko 13 naczyń (E. Banasiewicz-Szykuła i in. 2007, fot. 12-14) – (ryc. 7B)<sup>9</sup>. Należy podkreślić, że są to pierwsze groby na Płaskowyżu Nałęczowskim. Nie zaobserwowano natomiast śladów bytności społeczności tej kultury w dorzeczu źródeł Bystrzycy, stwierdzone je natomiast w jej dolnym odcinku (A. Zakościelna 1996, mapa 1). Nie odnotowano również pozostałości tej kultury na obszarach pozalessowych okolic Lublina, z wyjątkiem pojedynczego punktu na terenie dzielnicy Kośminek, na zachodnim skłonie Czerniejówki.

Z jedną z wymienionych wyżej jednostek taksonomicznych wczesnoneolitycznych należy łączyć odosobnione znalezisko siekiery kamiennej uzyskanej w trakcie nadzorów przy kościele OO. Dominikanów na Starym Mieście (ryc. 7A)<sup>10</sup> oraz zbiór kilkunastu zabytków krzemienych zebranych pod Jastkowem<sup>11</sup>.

Niewątpliwie najliczniejsze pozostałości po osadnictwie neolitycznym na badanym obszarze posiadamy po ludności **kultury pucharów lejkowatych**. Największe jej zgrupowanie znajduje się na Płaskowyżu Nałęczowskim, zwłaszcza w części zachodniej. Wśród zidentyfikowanych form osadniczych stwierdzono zarówno wielohektarowe osady otwarte, jak i obiekty znacznie mniejsze wykorzystujące naturalne walory obronne, a także cmentarzyska. Towarzyszące im dziesiątki znalezisk o charakterze śladowym dopełniają obraz ekumeny jej osadnictwa. Stanowiska tej kultury od wielu lat rejestrowane są zarówno na terenie miasta, jak i w najbliższej jego okolicy, ale tylko nieliczne były badane wykopaliskowo. W tej grupie do pierwszoplanowych należy nekropola na Sławinku oraz osady w Dąbrowie i na terenie Wzgórza Staromiejskiego. Natomiast w grupie stanowisk spoza miasta niewątpliwie wyróżnia się osada w Krężnicy Jarej. Trzeba jednak uznać, że mimo prowadzonych prac wykopaliskowych, rozpoznanie osadnictwa kultury pucharów lejkowatych na analizowanym terenie nadal oparte jest na wrywkowych danych. Odkryte osady, zarówno na lessowych wzgórzach Starego Miasta (A. Rozwałka 1997, s. 39-40; E. Mitrus 2004, s. 61-62), Zamkowego, Czwartku, Sławinka, jak i wydmach w dolinie Bystrzycy w Dąbrowie (A. Kutyłowski 1975), Borze – ob. Lublin-Zemborzyce Bór

---

9 Prace terenowe mgr. Andrzeja Hunicza; uprzejma informacja dr A. Zakościelnej.

10 Nadzory archeologiczne E. Mitrusa z zespołem (M. Matyaszewski 2008).

11 Materiały niepublikowane; przechowywane w IA UMCS.

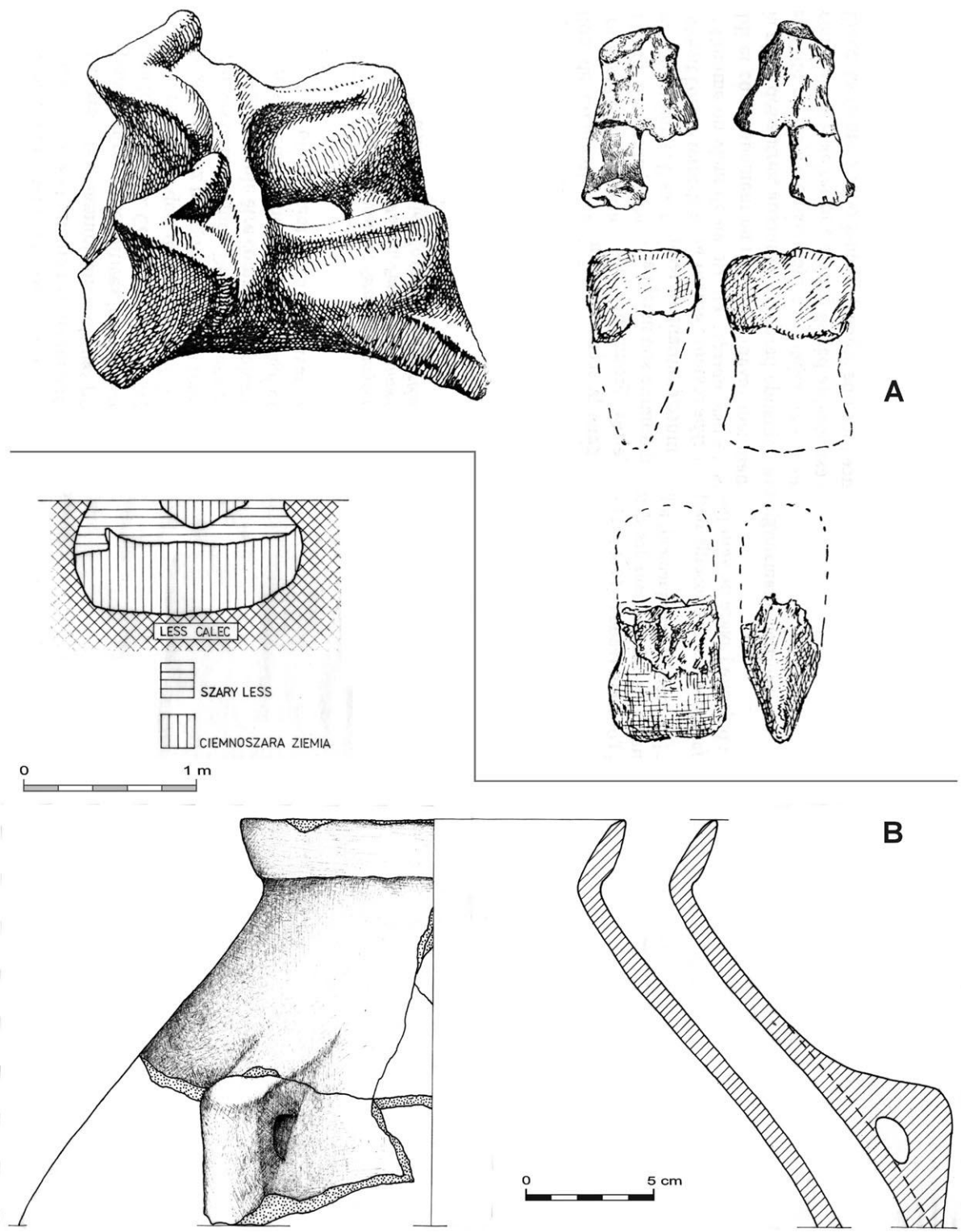
(B. Bargieł, A. Zakościelna 1995a, s. 154-155) i Krężnicy Jarej (L. Gajewski 1952-1953; J. Libera 1985, tab. 4) dostarczyły przede wszystkim pokawałkowanych naczyń glinianych oraz wytworów krzemiennych. Zalegały one na pierwotnym poziomie użytkowania, w niewielkim natomiast stopniu rozpoznane zostały obiekty mieszkalne i gospodarcze. Niejednokrotnie znaleziska pochodzą ze złoża wtórnego, jak choćby z zasypisk obiektów średniowiecznych na Czwartku (M. Młynarska-Kaletyn 1966, s. 96 in.), czy na Wzgórzu Zamkowym (A. Hunicz 1973, s. 457).

Skala dotychczasowych prac terenowych umożliwiła jedynie poznanie pojedynczych obiektów, w zdecydowanej większości dotyczy to jam gospodarczych, m.in. gruszkowatych piwniczek (często wtórnie wykorzystane jako doły śmietnikowe) – obiekty takie wyeksplorowano przy ulicy Głębokiej, w miejscu dawnej cegielni (J. Gurba 1968, s. 55 przyp. 4), także na Starym Mieście (A. Rozwałka 1997, s. 39), a ostatnio na Sławinku (Ł. Rejniewicz 2006) – (ryc. 5B). Odmienny charakter posiadała jama odsłonięta na osadzie w Krężnicy Jarej, posiadająca: ... *palenisko kamienne, wylepione gliną, na której utrwały się odciski belek drewnianych, płasko zaciosanych oraz szczątki roślin* (L. Gajewski 1952-1953, s. 5, ryc. 25).

Niewątpliwie do wyjątkowych stanowisk tej kultury w rejonie podlubelskim należy kompleks osadniczy na Sławinku, składający się z osady oraz cmentarzyska. Wśród kilku odkrytych obiektów ziemnych jeden miał zapewne charakter mieszkalny. Była to półziemianka, przypuszczalnie z paleniskiem, w której poza inwentarzem ceramicznym (m.in. naczyniem, pierścieniem glinianym i pręślikami) i krzemienym, znaleziono także serię materiałów zoologicznych, wyrobów kościanych (m.in. szydła, dłuto, gładzik, paciorek, szpile). W jej narożniku odkryto również szczątki ludzkie czterech osobników – dwa niemalże kompletne szkielety, fragment czaszki dwuletniego dziecka oraz kilka kości kolejnego dorosłego osobnika. Szczątki ludzkie znajduwane poza cmentarzyskami należą do znalezisk wyjątkowo rzadko spotykanych. W zwierzęcym materiale pokonsumpcyjnym na stanowisku tym wyróżniono szczątki: świni, owcy/kozy, bydła, a także gryzoni, pojedynczą kość ptasią, również muszle małży (S. Jastrzębski, M. Ślusarska 1985, s. 198 in.). Kolejna ziemianka z pochówkiem ludzkim na tym stanowisku zawierała niekompletny szkielet, pozbawiony głowy, rąk, dolnych partii nóg (Ł. Rejniewicz 2006, s. 5). Wspomnijmy przy tym raz jeszcze Wzgórze Staromiejskie, bowiem tam również w obrębie osady odkryto pochówek szkieletowy mężczyzny w wieku około 25 lat. W wypełnisku grobu znaleziono fragmenty naczyń glinianych (w tym część ucha stylizowanego na główkę barana), narzędzia krzemienne i kilka ułamków kości zwierzęcych (A. Rozwałka 1997, s. 39-40). Cmentarzysko płaskie tej kultury zostało ostatnio ujawnione w Sieprawicach, miejscowości położonej na zachód od miasta<sup>12</sup>.

---

12 Por. przyp. 6.



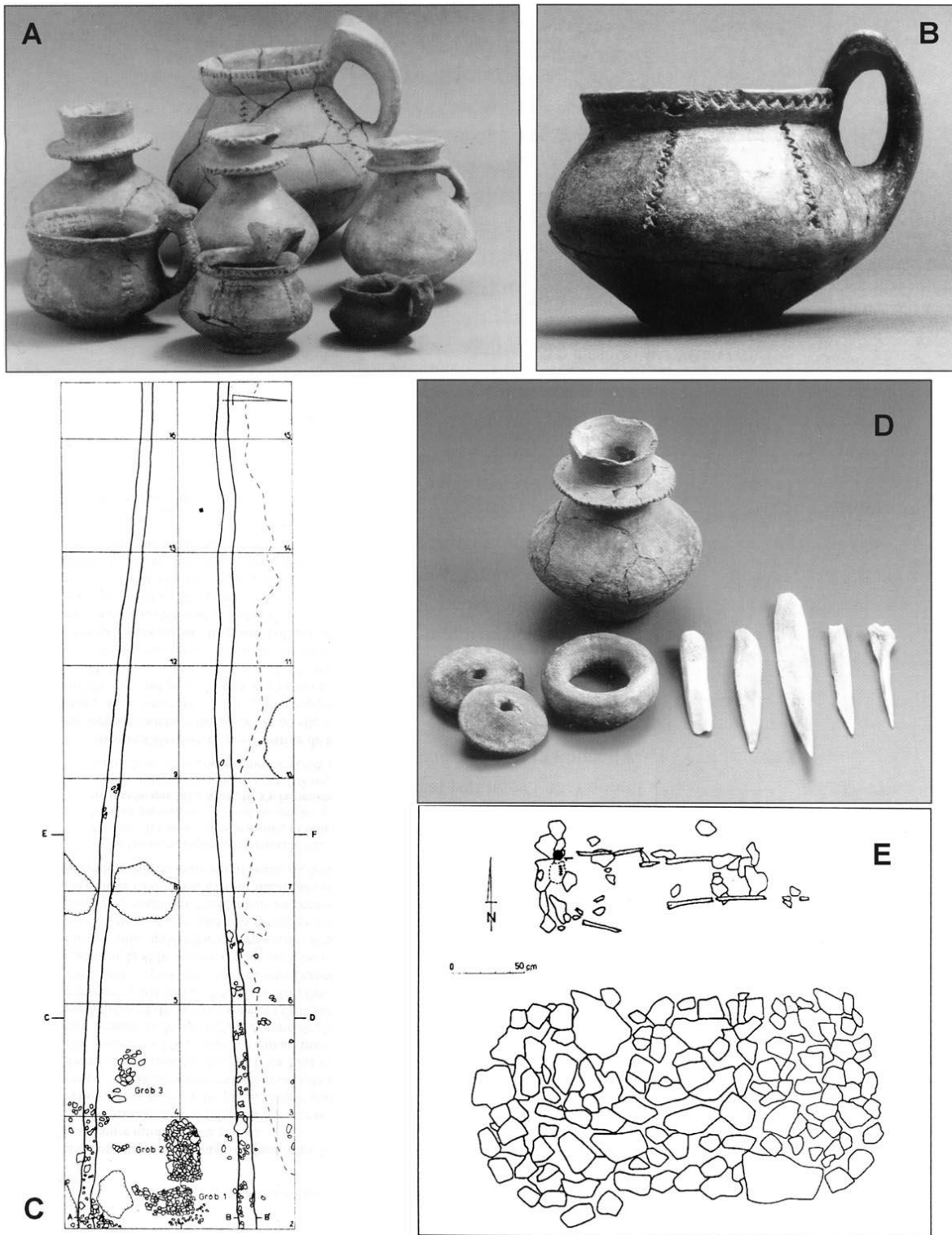
Ryc. 5. Wybrane materiały kultury pucharów lejkowatych: A – Krężnica Jara (wg L. Gajewskiego 1952-1953); B – Lublin-Stare Miasto (z badań A. Rozwałki)

Z osad kultury pucharów lejkowatych regionu lubelskiego posiadamy rzadkie i niecodzienne przedmioty plastyki figuralnej wykonane z gliny w postaci: uch w kształcie główki barana, miniaturowych toporów, figurki antropomorficznej (kobiety?) – z Krężnicy Jarej (L. Gajewski 1952-1953, s. 68-69, 72, ryc. 18: a, b) – (ryc. 5A), Wzgórza Staromiejskiego (A. Rozwałka 1997, s. 39-40) i Dąbrowy (A. Kloss 1991, s. 7, ryc. 3 [:2]; A. i R. Niedźwiadkowie 1997, s. 136, ryc. 4: 1-5; 1998, s. 141). Wyjątkowym znaleziskiem w skali ziem polskich jest ceramiczne ucho naczynia w kształcie figurki wyobrażającej zaprzęg wołów w jarzmie, znalezione na osadzie w Krężnicy Jarej (S. Nosek 1947; L. Gajewski 1952-1953, s. 68, ryc. 17; J. Gurba 1961b).

W badaniach nad kulturą pucharów lejkowatych omawianego obszaru niewątpliwie najciekawsze wyniki przyniosły wykopaliska na Sławinku. Odsłonięto tu trzy grobowce na planie wydłużonego trapezu wyznaczonego przez drewniane palisady. Częściowo uchwycone wymiary obiektów wynoszą od 14 do ponad 37 m długości i osiągają blisko 9 m szerokości u podstawy. Dotychczas w ich wnętrzach odkryto 4 ludzkie pochówki szkieletowe. W najbardziej okazałym grobowcu nr I pochowano mężczyznę w wieku 20-40 lat, któremu towarzyszyły dwie kobiety – ok. 30 oraz 70-80 lat. Wyposażenie grobowe stanowiły różne formy naczyń glinianych, w jednym przypadku retuszowany wiór krzemienisty (S. Jastrzębski, M. Ślusarska 1985, s. 192-198; M. Polańska 2004; I. Gołub i in. 2004, s. 14, fot. 13, 14) – (ryc. 6A-D). Inny grobowiec megalityczny, o konstrukcji ramy w kształcie „murków” zbudowanych z opoki, zawierający siedem pochówków odkryto w Miłocinie-Kolonii (S. Jastrzębski, M. Ślusarska 1985, s. 212-223). Być może kolejnym tego typu obiektem jest cmentarzysko w Sadurkach. W trakcie badań wykopaliskowych odsłonięto wyłącznie groby płaskie zawierające osiem pochówków w obudowie kamiennej, z których trzy posiadało wyposażenie w postaci naczyń glinianych, narzędzia krzemienne (wiórowca) i paciorka bursztynowego (W. Misiewicz 2006). Nie można wykluczyć, że odkryte cmentarzysko towarzyszyło grobowcowi (-om?) megalitycznemu (-nym), a ... *duże skupisko kamieni wapiennych wypełniające jamę o wymiarach ok. 2 x 2 m* ... (tamże, s. 431) mogło stanowić pozostałość grobu centralnego owego megalitu. Ostatnio obiekt taki częściowo rozpoznano w trakcie badań sondażowych na stanowisku we wsi Panieńszczyzna, w miejscu którego na powierzchni znaleziono kamienny topór z guzikowatym obuchem (E. Banasiewicz-Szykuła i in. 2007, s. 24). Istnieją również przesłanki, że tego typu obiekty mogą występować także w innych punktach miasta – przy ul. Harcerskiej, skąd posiadamy znalezisko flaszki z kryzą (G. Miliszkievicz 1979) oraz na terenie Elizówki i Czechowa<sup>13</sup>.

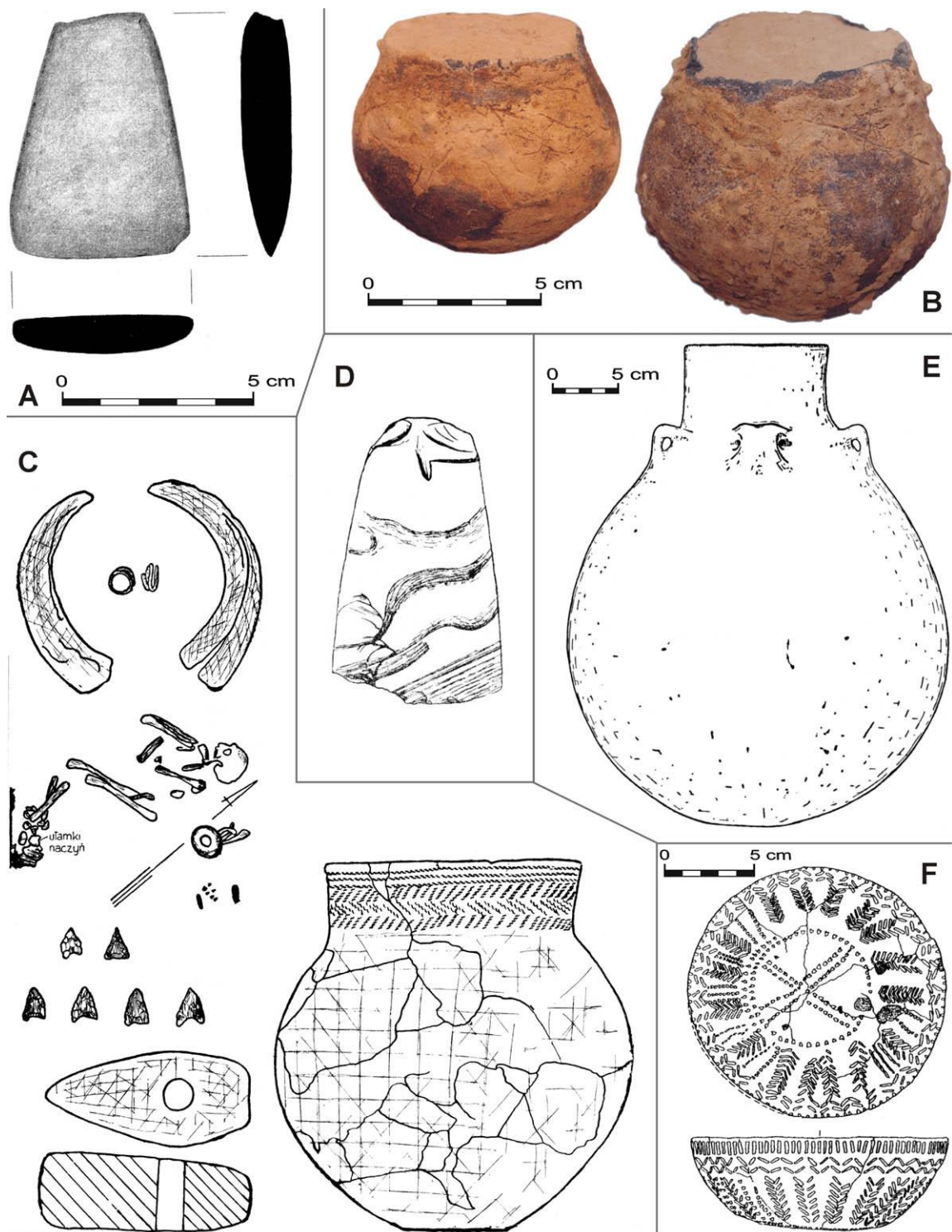
---

13 Dane z dokumentacji AZP: dla Elizówki (B. Bargieł, S. Jastrzębski – *Dokumentacja z badań AZP na obszarze 76-81*; z r. 1982); dla Czechowa (A. Zakościelna – *Dokumentacja badań AZP na obszarze 77-81*; z r. 1997); maszynopisy przechowywane w archiwum Wojewódzkiego Urzędu Ochrony Zabytków.



Ryc. 6. Wybrane inwentarze kultury pucharów lejkowatych: A-E – Lublin-Sławinek (A, E – wg M. Polańskiej 2004; B, D – wg M. Polańskiej 1999; C – wg S. Jastrzębskiego i M. Ślusarskiej 1985)





Ryc. 7. Wybrane materiały kultur neolitycznych. Wczesny neolit: A – Lublin-Stare Miasto (wg M. Matyaszewskiego 2008); kultura lubelsko-wołyńska: B – Lublin-Wzgórze Zamkowe (wg E. Banasiewicz-Szykuły i in. 2007); kultura ceramiki sznurowej: C – Lublin-Sławinek (wg J. Głosika 1968); kultura amfor kulistych: D – Głuszczyzna (wg J. Gurby 1956), E – Lublin-Czwartek (wg S. Noska 1967), F – Mętów (wg J. Nogaj-Chachaj 2006)

Szczególne relikty tej kultury, w postaci zespołu pięciu naczyń glinianych uważanych za skarb wotywny, pochodzą z Jakubowic Murowanych (ob. cz. Lublina), położonych w bliskim sąsiedztwie ujścia rzeki Ciemięgi do Bystrzycy (B. Bargieł, J. Kącki 1989).

Należy stwierdzić, że wraz z kulturą pucharów lejkowatych nastąpiło rozszerzenie dotychczasowej strefy środowiska poza stoki dolin Ciemięgi, Czechówki i Nędznicy. Osadnictwo, wkraczając na wysoczyznę, nie obejmowało swym zasięgiem obszarów wododziałowych tych rzek, przybierając w ich sąsiedztwie postać rozproszoną. Na prawym brzegu Bystrzycy, a więc na Płaskowyżu Świdnickim, występują pojedyncze ślady tej kultury (np. Łuszczów – J. Libera 1980, s. 114-115; Mętów – I. Gołub i in. 2005, s. 15), zlokalizowane w znacznym oddaleniu od siebie, co zapewne wynika z odmiennych uwarunkowań geomorfologicznych i nieatrakcyjnego dla jej ludności podłoża glebowego.

Przyglądając się *kulturze amfor kulistych*, możemy zauważyć, że jej rozprzestrzenienie w obrębie Lublina i w jego sąsiedztwie nakłada się na obszary intensywnie eksploatowane przez ludność „pucharową”. Zjawisko to daje się zaobserwować na stokach doliny Ciemięgi – w środkowym biegu rzeki, w pobliżu źródeł Czechówki – a także w południowej części obecnego Lublina – na terenie Dąbrowy i Zemborzyc, w pobliżu ujścia Nędznicy do Bystrzycy. Pod względem stopnia zagęszczenia wyodrębnia się tu grupa obozowisk na terenie źródłiskowym Cechówki. Podobne skupiska obserwujemy nad środkową i dolną Ciemięgą, zwłaszcza na jej południowych zboczach (J. Ścibior 1984, mapa [1]). Na obszarze wzdłuż Ciemięgi zidentyfikowano nieliczne osady i ślady osadnicze. Biorąc pod uwagę położenie fizjograficzne omawianych stanowisk, jawiące się nam w postaci śladów osadnictwa lub obozowisk, w jednym przypadku (Motycza) prawdopodobnie osady (Motycz – J. Ścibior 1984, s. 68-69), należy stwierdzić, że ludność „amforowa” zdecydowanie preferowała stoki dolin rzecznych w stosunkowo niewielkim oddaleniu od terasy zalewowej, sporadycznie zaś zapuszczała się w strefy przykrawędziową i wododziałową.

Podobnie jak w poprzedniej kulturze, również i w tym przypadku dane na temat wyglądu osad są wyjątkowo skąpe i jest to zjawisko charakterystyczne dla całej Lubelszczyzny. Do niedawna osadnictwo kultury amfor kulistych postrzegano wyłącznie przez pryzmat pojedynczych znalezisk, najczęściej fragmentów ceramiki, tak jak na Sławinku (M. Polańska 2004, s. 19), bądź siekier krzemienych na Głuszczyźnie (J. Gurba 1956, s. 62) – (ryc. 7D). Obecnie dysponujemy znacznie bogatszymi liczebnie zespołami wyrobów ceramicznych, uzyskanymi z pierwszych obiektów osadowych, a więc z Dąbrowy (A. i R. Niedźwiadkowie 1997, s. 136, 141, ryc. 4: 6) i Sadurek (W. Misiewicz 2006, s. 436-437, ryc. 3, 4), a ostatnio również z dwóch stanowisk w Jakubowicach Konieńskich (E. Banasiewicz-Szykuła i in. 2007, fot. 3-6; D. Włodarczyk 2007).

Rozważając z kolei odkrycia miejsc sepulkralnych możemy zauważyć, że dotychczas dysponowaliśmy jedynie przypadkowo odkrytymi jednostkowymi pochówkami ludności tej kultury na terenie Czwartku (ryc. 7E) i Podzamcza. Były to groby płaskie pozbawione jakiegokolwiek obudowy, wyposażone jedynie w pojedyncze naczynia gliniane (S. Nosek 1967, s. 214, ryc. 152; J. Gurba 1968, s. 55-56, ryc. 1: 1, 2). Z odmiennymi obiektami mamy do czynienia w Mętowie. Odkryte przypadkowo cmentarzysko ujawniło dwa groby o konstrukcji skrzyniowej, wykonane z różnej wielkości brył wapiennych. Jeden z nich zawierał pochówki 6 osobników i wyposażony był w pięć naczyń oraz bliżej nieokreśloną ozdobę kościaną, być może kłamrę (J. Nogaj-Chachaj 2006) – (ryc. 7F).

Punkty osadnicze związane z kolejną jednostką – **kulturą ceramiki sznurowej**, występują na omawianym terenie w obszarze eksploatowanym przez grupy ludności „amforowej”, głównie w okolicach źródeł Czechówki. Biorąc pod uwagę zarejestrowane ślady penetracji opisywanych okolic, można sądzić, że występują one w dużym oddaleniu od siebie, nie tworząc wyraźnych skupisk. Stanowiska o charakterze osadowym spotykamy zarówno w bezpośrednim sąsiedztwie cieków wodnych (na obszarze dzielnic Lublina: Piaski, Zemborzyce), na stokach dolin (południowe i północne stoki Ciemięgi oraz Czechówki), jak również w okolicach kulminacji lessowych (Sławinek, Konstantynów, Ogród Saski). Wydaje się, że społeczność tej kultury przesunęła strefę przez siebie użytkowaną w kierunku doliny Bystrzycy, schodząc z partii wysoczyzny lessowej w obszar wideł rzek Bystrzycy i Czarniejówki. W obrębie tego terytorium odsłonięte zostały groby tej kultury (wyjątkowo rzadko rejestrowane w tym pasie Wyżyny Lubelskiej). Na jej pierwsze pochówki natrafiono na Sławinku, gdzie początkowo odsłonięto cztery groby płaskie. W jednym z obiektów, szczególnie bogato wyposażonym, poza naczyniami glinianymi odkryto topór kamienny, drobne narzędzia krzemienne (noże?), kościane szydło, dłuto-przekłuwacz, amulet z szabli dzika, pierścionek z drutu miedzianego oraz prawdopodobnie kołczan ze strzałami, po którym zostało 5 krzemiennych grocików (J. Głosik 1968, tabl. VA, C; s. 106 przyp. 106; M. Polańska 1999, s. 8-9, ryc. 2, fot. 4; E. Banasiewicz-Szykuła i in. 2006, s. 20) – (ryc. 7C). Na kolejne pochówki na tym stanowisku natrafiono w trakcie prowadzonych ostatnio nadzorów (Ł. Rejniewicz 2006, s. 5). Obiekt grobowy odkryto również na terenie dzielnicy Rury Jezuickie (ul. Głęboka – rejon dawnej cegielni), gdzie poza niewielką ilością kości, pochówek zawierał krępy toporek kamienny oraz dwa krzemienne narzędzia wiórowe (J. Gurba 1968, s. 55 przyp. 4). Być może z odmiennym w konstrukcji grobem (podkurhanowym?), mamy do czynienia w miejscu nowożytnej mogiły na terenie Ogrodu Saskiego (D. Włodarczyk 2002; B. Gosik i in. 2000, s. 61-62, fot. 9, 10; 2001, s. 16, fot. 5, 6). Poza wspomnianymi obiektami grobowymi w trakcie nadzorów archeologicznych uchwycono dwa obiekty gospodarcze na

terenie wsi Moszna (I. Gołub i in. 2005, s. 15-16). Pozostałości osadnictwa o bliżej nieokreślonym charakterze pochodzą m.in. z ulicy Krochmalnej i Abramowic Prywatnych oraz kilku punktów rozrzuconych wokół Lublina (por. R. Niedźwiadek 2004, s. 22, mapa 1). Ponadto z bliżej nieokreślonych okolic miasta pochodzi znalezisko topora kamiennego (por. B. Bargieł, J. Libera 1993, s. 41, ryc. 5: a).

\*\*\*

Wkroczenie na ziemię polskie pierwszych rolników szlakiem przez Bramę Morawską a być może i inne przełęcze karpackie, zapoczątkowało nową epokę w dziejach tej części Europy – zwaną neolitem (datowanym na 5300-2300 lat BC cal.<sup>14</sup>). W pierwszej kolejności społeczności te skolonizowały niezasiedlone lessowe rejony Dolnego Śląska i zachodniej Małopolski, niebawem dochodząc do czarnoziemów hrubieszowskich oraz Płaskowyzu Nałęczowskiego. W tym czasie na analizowanym obszarze – dotyczy to zwydmionych rejonów obecnego Zalewu Zembrzyckiego – zapewne egzystowali jeszcze mezolityczni myśliwi i rybacy. Nadejście neolitu to czas wielkich przemian nazywanych mianem „rewolucji neolitycznej”, polegający na przejściu od gospodarki zbieracko-łowieckiej do gospodarki wytwórczej. Możliwość uniezależnienia się od zasobów naturalnych poprzez zastąpienie ich płodami rolnymi i hodowlanymi zwierzętami (szczątki świni, owcy/kozy i bydła znaleziono na Sławinku) zmieniła diametralnie oblicze ówczesnych społeczeństw. Osiadły tryb życia wymuszał trzebież zbiorowisk leśnych pod uprawę pól, jak i budowę trwałych osiedli z wykorzystywaniem na dużą skalę drewna (tych na terenie Lublina i w najbliższej okolicy nie odkryto). Ich pochodną są nowe narzędzia (np. siekiery, ciosła, motyki, sierpy – znalezione m.in. w Krężnicy Jarej), których wytwarzanie wiązało się z zapotrzebowaniem na odpowiedniej jakości surowce krzemionkowe, niejednokrotnie możliwe do uzyskania metodą górnictwa podziemnego. Jest to jednocześnie czas nowych rozwiązań technicznych, stosownych w obróbce różnych surowców, m.in. w obróbce skał niekrzemionkowych (zastosowanie gładzenia i umiejętność wiercenie otworów); masowe wykorzystanie gliny do wyrobu naczyń (jeszcze bez użycia koła garncarskiego – źródła najczęściej odkrywane na terenie Lublina i w okolicy), także szeregu innych przedmiotów niezbędnych w gospodarstwie (np. przęślików używanych przy tkactwie – znanych m.in. ze Sławinka, Starego Miasta, Dąbrowy, także Krężnicy Jarej ).

---

14 Datowanie „BC cal.” oznacza: przed narodzeniem Chrystusa w wersji skalibrowanej, tj. według dat kalendarzowych (zweryfikowane na podstawie datowań dendrochronologicznych).

## Epoka brązu

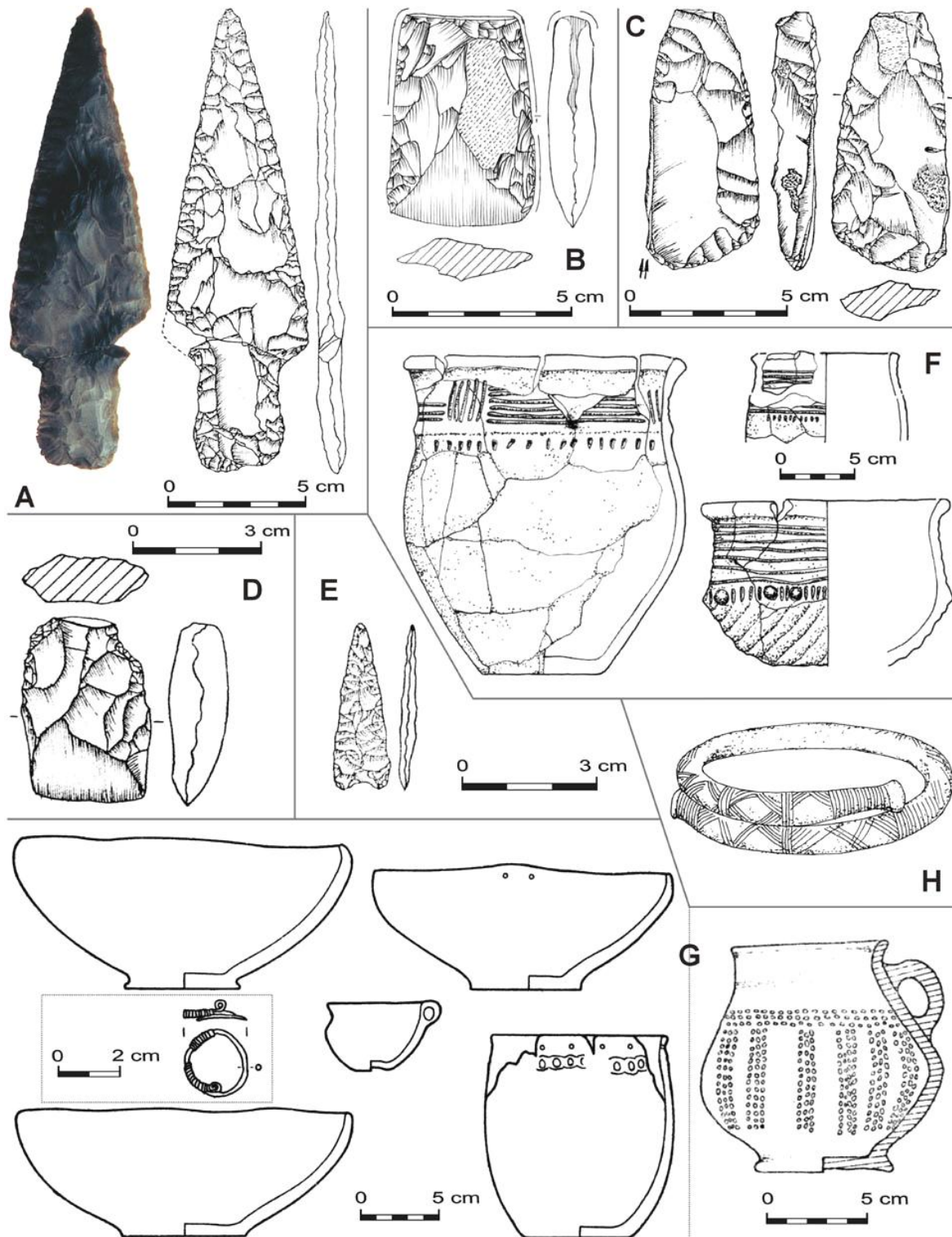
Na interesującym nas terenie zlokalizowanych jest kilkadziesiąt punktów osadniczych datowanych na wczesną epokę brązu, które zapewne w całości należałoby utożsamiać z osadnictwem *kultury mierzanowickiej*<sup>15</sup>. Dotychczasowe próby łączenia materiałów z tą kulturą ograniczają się do kilku punktów. Na wzgórzu Czwartek uchwycono część jamy z fragmentami naczyń (I. Demkowska 1964, s. 3; J. Gurba 1968, s. 55 przyp. 4). Kolejne ułamki naczyń pochodzą ze Wzgórza Staromiejskiego (E. Banasiewicz-Szykuła i in. 2007, s. 15), także spoza granic miasta – z Prawiednik (B. Bargieł 1991, ryc. 4: 5). Ostatnio zostały również odkryte w miejscowościach Dąbrowica i Moszna (I. Gołub i in. 2005, s. 11, 15-16). Obecność ludności tej kultury manifestują również luźne znaleziska wytworów krzemiennych: w postaci płoszczy (grotów) – na terenie dzielnicy Piaski (W. Olechnowicz 1897, ryc. 1), Krężnicy Jarej (W. Śmigielski 1963, s. 347, ryc. 2), Piotrowic Wielkich (B. Bargieł, J. Libera 1995, s. 32, ryc. 2), Głuszczyzny (J. Gurba 1956, s. 62) – (ryc. 8A, B); siekier – znalezionych na terenie Węglina (B. Bargieł 1991, ryc. 11: 1), rejonu Cukrowni (A. Zakościelna, J. Libera 1991, s. 148), Majdanu Krężnickiego (B. Bargieł, J. Libera 2002, s. 33), także podlubelskich wsi Skrudli, Pawlin – (ryc. 8C-E), również grocików – z dzielnicy Czuby (B. Bargieł 1991, ryc. 11: 2) – (ryc. 8F).

Konfrontując mapę osadnictwa epoki kamienia z występowaniem stanowisk wczesnobrązowych, nasuwa się wniosek, że młodsze osady właściwie nie wykroczyły poza ekumenę zasiedlaną stale od środkowego neolitu. Tereny, na które wkroczyła ludność kultury lubelsko-wołyńskiej, poszerzone następnie przez społeczności kultury pucharów lejkowatych, w dalszym ciągu stanowiły podstawową strefę zasiedlenia i eksploatacji środowiska. Pośród kilkadziesiątu punktów osadniczych „wczesnej epoki brązu” (= kultury mierzanowickiej), zlokalizowanych w bliskim sąsiedztwie Lublina, zdecydowana większość została określona jako ślady osadnictwa. Niemal wszystkie te stanowiska lokują się w obszarach od brzegów cieków wodnych poczynając, poprzez stoki dolin, aż do krawędzi tych dolin. Warto podkreślić, że w tym okresie zapoczątkowana została ekspansja osadnictwa na tereny wysoczyznowe, w tym i wododziałowe.

---

15 W dawnej literaturze oraz różnego rodzaju dokumentacji z prac terenowych materiały z tego okresu – występujące na zachód od Wieprza – klasyfikowano do grupy/kultury Chłopice-Veselé lub kultury mierzanowickiej lub ogólnie wczesnej epoki brązu.





Ryc. 8. Wybrane materiały kultur epoki brązu i wczesnej epoki żelaza. Kultura mierzanowicka: A – Lublin-Piaski (wg B. Bargieł 1991), B – Skrudki (z badań AZP 71-76 M. Florka i J. Libery), C – Lublin-Węglin, D – Pawlin, E – Lublin-Czuby (D-E – wg B. Bargieł 1991); kultura trzciniacka: F – Lublin-Zemborzyce (wg M. Polańskiej 1999); kultura lużycka: G – Lublin-Jakubowice Murowane (wg U. Kurzątkowskiej 1987 i 1988), H – Lublin-Zemborzyce (wg M. Polańskiej 1999)

W kolejnym okresie na obszar ekumeny zajętej przez społeczności najstarszej fazy epoki brązu wkroczyły grupy ludności *kultury trzcinieckiej*. Skupienie osadnictwa tego czasu, jak wskazują przede wszystkim badania AZP, następuje w środkowym i dolnym biegu Ciemięgi, a także w górnym odcinku Czechówki. Kolejne relikty tej kultury układają się w rodzaj pasma rozciągniętego wzdłuż dolnego biegu Nędznicy i dalej Bystrzycy do północnej granicy Lasu Dąbrowa, gdzie stwierdzono pozostałości cmentarzyska kurhanowego (E. Kłosińska 1986). Warto też odnotować intensywniejsze zajmowanie obszarów pozadoliny pomiędzy górną Ciemięgą a Nędznicą. Uwagę zwraca niemal zupełny brak punktów osadniczych na Płaskowyżu Świdnickim, czyli prawobrzeżu Bystrzycy, zdominowanym przez cięższe gleby wytworzone na glinach zwałowych. Wyjątek stanowią ślady osad w rejonie wsi Turka. Jak wykazały analizy palinologiczne, na Płaskowyżu Nałęczowskim, w tym i w dolinie Ciemięgi, decydującą rolę w tym okresie odgrywała wyspecjalizowana hodowla (H. Taras 1995b, s. 29, 34).

Obserwując mapę osadnictwa okolic Lublina do czasu kultury trzcinieckiej włącznie, można sformułować tezę, że osadnictwo tej kultury zajmowało niemalże te same strefy zasiedlenia, co osadnictwo z okresu młodszej epoki kamienia. Większość osad trzcinieckich lokuje się w miejscach starszych siedlisk formacji neolitycznych, począwszy od kultury lubelsko-wołyńskiej. Niewykluczone, że niektóre stanowiska „trzcinieckie” określone jako „osady” mogły stanowić bazy wypadowe (osady macierzyste), które były otoczone obozowiskami lub osadami czasowymi (H. Taras 1995b, s. 27).

Generalnie obszar miasta i najbliższe okolice – poza wspomnianym cmentarzyskiem kurhanowym (liczącym 3 kopce) w Lesie Dąbrowa (ryc. 8G) – dostarczyły znalezisk wyłącznie w postaci fragmentów ceramiki: Sławinek (M. Polańska 2004, s. 19), Stare Miasto (E. Banasiewicz-Szykuła i in. 2007, s. 15), także stanowisk spoza granic miasta – Krężnica Jara, Zemborzyce, Nowiny, Żabia Wola (H. Taras 1995b, s. 187-188, 197).

Skupiska osadnicze *kultury lużyckiej*, objęły tereny położone u źródeł Ciemięgi, w dolnym jej biegu i przy ujściu do Bystrzycy. Nagromadzenie punktów osadniczych występuje również w rejonie źródeł Czechówki, na stokach doliny Nędznicy oraz w dolinie Bystrzycy – w okolicach południowej i północno-wschodniej granicy współczesnego miasta. Na omawianym obszarze występują zróżnicowane ślady osadnictwa – od pojedynczych znalezisk (np. Kalinowszczyzna – A. Gardawski 1965, s. 26; Krężnica Jara – B. Bargieł, A. Zakościelna 1995b, s. 94-95; Sławinek – M. Polańska 2004, s. 19; Zemborzyce Kościelne – B. Bargieł, A. Zakościelna 1995c, s. 260) do pozostałości osad stałych. Tą ostatnią stwierdzono, między innymi w Jakubowicach Konińskich, a także w Krężnicy Jarej i w obrębie dzisiejszych wsi: Wólka, Długie i Świdniczek nad Bystrzycą. W lokalizacji

punktów osadniczych dominuje ich usytuowanie na stokach dolin lub przy ich krawędziach. W rejonie północno-wschodniego odcinka granicy współczesnego Lublina, po północnej stronie Bystrzycy, w Jakubowicach Murowanych, stwierdzono istnienie jedyne w tym rejonie cmentarzyska berytualnego datowanego na okres halsztacki. Odsłonięto 10 ciałopalnych grobów płaskich – typu jamowego, o drewniano-glinianej konstrukcji – w których pochowanych było od jednego do kilku zmarłych (U. Kurzątkowska 1987; 1988; 1989) – (ryc. 8H). Być może również z obiektu grobowego pochodzą dwa nagolenniki brązowe wykonane z masywnego pręta, znalezione przypadkowo na terenie Zemborzyc (J. Gurba 1961a, s. 103-105, ryc. 1) – (ryc. 8I).

\*\*\*

Nazwa epoki pochodzi od używanych wówczas powszechnie narzędzi z nowo wprowadzonego surowca – brązu (czyli stopu miedzi z cyną o stosunku 9:1), z którego wykonywano przede wszystkim ozdoby, także broń (m.in. miecze, groty włóczni) i narzędzia pracy (np. siekiery, dłuta, młoty, motyki, sierpy, noże – przedmioty dotychczas nie notowane na terenie Lublina i okolicy). Nadal głównymi dziedzinami gospodarki są rolnictwo i hodowla bydła, przy znacznym udziale pasterstwa. Jest to okres, z którym wiąże się powstanie dużych ośrodków wytwórczych, niejednokrotnie o obliczu miejskim. Nastąpił rozwój handlu dalekosiężnego (jego pochodną są zapewne naramienniki z Zemborzyc), czemu zapewne sprzyjało masowe wykorzystanie wozów kołowych oraz statków z użyciem wiosł i żagli. Gromadzeniu bogactw (liczne skarby znane przede wszystkim z Dolnego Śląska i Wielkopolski) doprowadziło do zróżnicowania klasowego, w konsekwencji do wzrostu konfliktów zbrojnych – walk międzyplemiennych.

## **Epoka żelaza – okresy: halsztacki, lateński, wpływów rzymskich i wędrówek ludów**

Miejsce kultury łużyckiej zajęła ludność *kultury pomorskiej*, która przybyła na Lubelszczyznę z Mazowsza. Na omawianym obszarze relikty tej kultury są słabo reprezentowane. Wydaje się, że w obrazie osadnictwa wyróżnia się teren nadzalewowej terasy Bystrzycy, przylegający do północno-wschodniej części współczesnego Lublina. W jego obrębie, w nieodległym sąsiedztwie od miejsca lokalizacji cmentarzyska łużyckiego, odkryto cmentarzysko kultury pomorskiej. Ślady osadnictwa, oddzielone rzeką Bystrzycą, występują na południe od niego. Nieliczne osady otwarte zlokalizowane są w dolinie rzeki Ciemięgi, w granicach współczesnych wsi Dys oraz Kolonia Jakubowice Konińskie. Są one oddalone o około 8-10 km od cmentarzyska w Jakubowicach Murowanych. Pojedyncze ślady osadnicze odnotowano w dolinie rzeki Czechówki, na jednym z cypli na zachód od Wzgórza Czwartek, a także w strefie źródłiskowej tej rzeki. Na dziedzińcu Gimnazjum im. Zamojskich, terenie leżącym na stoku doliny Czechówki, znaleziono brązową monetę, która została wyemitowana w nadcarnomorskiej kolonii greckiej Pantikapaion (A. Gupieniec 1960; H. Wojtulewicz 1984, s. 2; Kokowski 1985, s. 46). Jest to najstarsze znalezisko numizmatyczne z okolic Lublina, datowane na IV w. p.n.e., a więc okres trwania kultury pomorskiej.

Punkty osadnicze *kultury przeworskiej* występują na omawianym terenie w tych samych ekumenach, które zajmowały grupy ludności kultur łużyckiej i pomorskiej. Wyraźne skupisko punktów osadniczych z okresu lateńskiego i rzymskiego wyodrębnia się w południowej części analizowanego obszaru – na prawym brzegu Bystrzycy, w pobliżu ujścia Nędznicy. Ślady osadnictwa tego okresu odnotowane zostały także w okolicach północno-wschodniej części Lublina, po południowej stronie Bystrzycy. Kultura przeworska okresu lateńskiego identyfikowana jest na podstawie rozproszonych śladów osadnictwa. Trzeba podkreślić, że dla większości z nich nie udało się precyzyjnie określić chronologii.

Z badań archeologicznych obejmujących okres tej kultury na Lubelszczyźnie wynika, że najstarsze jej znaleziska datowane są na okres od około 150 r. p.n.e. do początków naszej ery i występują w północnej i we wschodniej części regionu. Przypuszcza się, że kolonizacja Lubelszczyzny odbywała się wzdłuż głównych cieków – Wisły, Bugu i Wieprza. Nad tymi rzekami znajduje się też najwięcej osad i cmentarzysk (A. Kokowski 1991, s. 172-173). Jednakże na obszarze Lublina i jego najbliższych okolic ślady bytności reprezentantów tej kultury jawią się zaskakująco słabo. Jedyną badaną wykopaliskowo osadę odkryto w Dabrowie (A. Kloss 1991; A. i R. Niedźwiadkowie 1997; 1998) – (ryc. 9A).

Równie nieliczne są znaleziska monet z tego czasu. Najstarszym numizmatem z omawianego okresu jest tetradrachma partyjska Mitrydatesa II, emitowana w II-I w. p.n.e., która została znaleziona na terenie Zemborzyc (M. Polańska 1999, s. 12, fot. 8) – (ryc. 9B). Z czasów naszej ery pochodzą pojedyncze denary: Trajana (po 117 r.), znaleziony na terenie Jakubowic Konińskich oraz Antoniusa Piusa (po roku 156), który został wyłowiony przy wybieraniu piasku z dana Bystrzycy (A. Kokowski 1991, s. 153-154<sup>16</sup>). Z Zemborzyc pochodzi sesters (l. 161-176) Faustyny Młodszej (A. Kokowski 1985, s. 49). Najmłodszym numizmatem z okresu wpływów rzymskich jest brązowa moneta cesarza Galeriusa, emitowana w latach 305-311 n.e., znaleziona „na polach za koszarami” (S. Nosek 1957, s. 311; także A. Kokowski 1985, s. 46). Ich uzupełnieniem są kolejne znaleziska monet (bliżej chronologicznie nieokreślone) notowane w różnych punktach miasta: Ogród Saski, ul. Narutowicza, okolice dawnej ul. Nowotki /ob. Radziszewskiego/ (A. Gardawski 1965, s. 26).

Znaleziska monetarne należy skorelować z nielicznymi jeszcze, wręcz śladowymi, fragmentami naczyń glinianych ceramiki (datowanymi w szerokich ramach na okres wpływów rzymskich) stwierdzonymi na Czechowie (A. Gardawski 1965, s. 26), Starym Mieście (E. Banasiewicz-Szykuła i in. 2007, s. 15), Dąbrowicy, Woli Sławińskiej (I. Gołub i in. 2005, s. 11, 15), jak i pierwszą uchwyconą osadą w Dąbrowie, gdzie odkryto dwa obiekty zawierające znaczne ilości ceramiki „przeworskiej”, a także nieliczne zabytki metalowe, m.in. fibule (A. Kloss 1991, s. 8, ryc. 4 [:1, 2]; A. i R. Niedźwiadkowie 1997, s. 141, ryc. 4: 7) – (ryc. 9C).

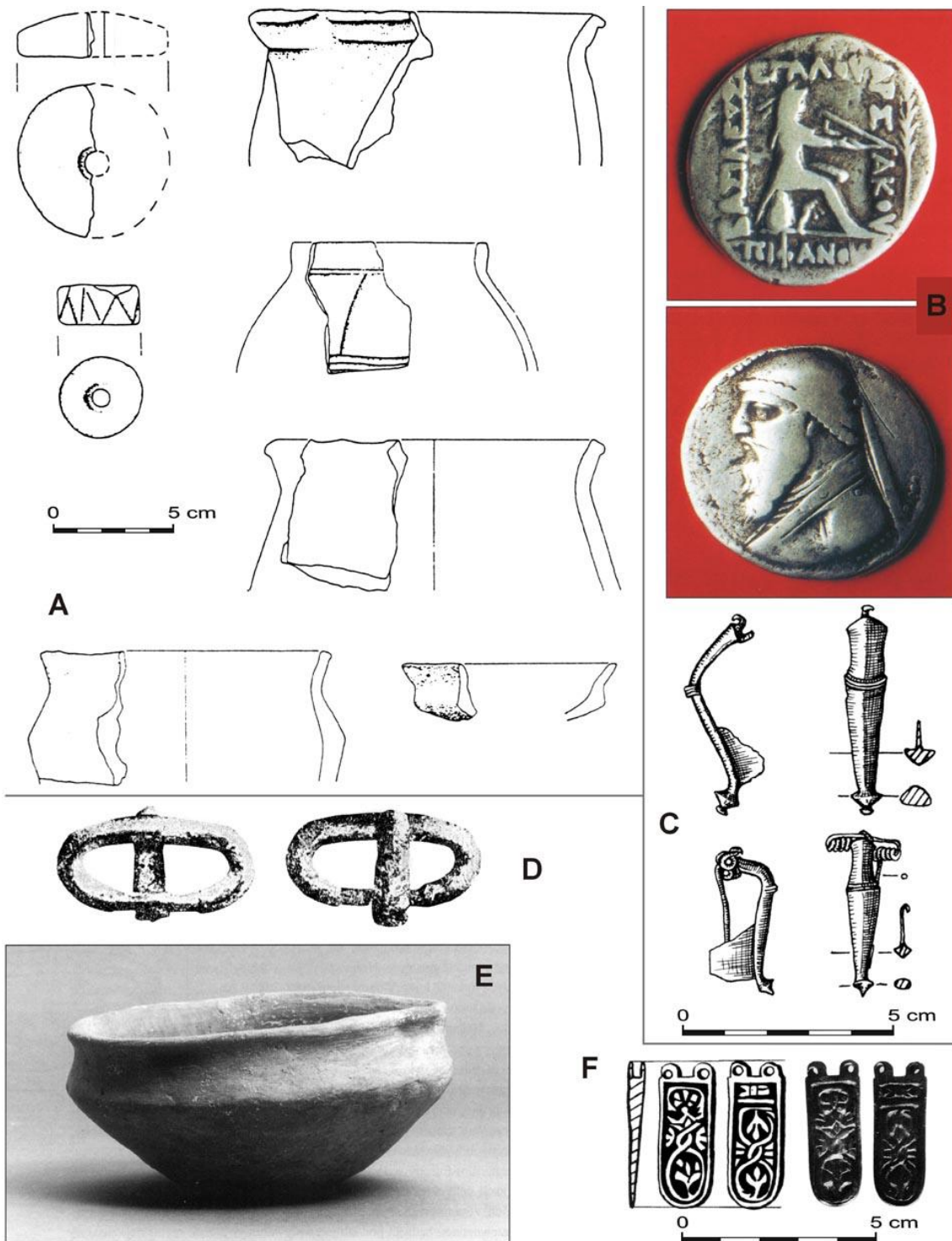
W ocenie Andrzeja Kokowskiego (1991, s. 183), w starszym okresie wpływów rzymskich nastąpił proces intensywniejszego zasiedlania Lubelszczyzny. Załamanie osadnictwa kultury przeworskiej w okresie od początków naszej ery do około połowy II w. n.e. spowodowane było ekspansją z kierunku północnego ludności **kultury wielbarskiej** (tamże, s. 187). Jej ślady najbardziej wyraziście manifestują się w postaci wielkich cmentarzysk – lokowanych jednak poza analizowanym obszarem. Na terenie Lublina, przy ulicy Lipowej odkryto (przypadkowo w początkach XX w.) grób tej kultury. W jego wyposażeniu znalazły się dwa naczynia oraz żelazne elementy pasa – okucie i zdobiona klamerka. Obiekt ten datowany jest na okres od około połowy IV do połowy V w. n.e., czyli na końcową część okresu wpływów rzymskich na ziemiach polskich (m.in. S. Nosek 1957, s. 130, ryc. 57, 58, s. 311; A. Kokowski 1991, s. 163) – (ryc. 9D).

Z **okresu wędrówek ludów** (druga połowa V w.) łączony jest odosobnione brązowe okucie pasa wykonane w stylu późnoawarskim znalezione na terenie osady wielokulturowej w Dąbrowie (S. Hoczyk-Siwkowa 1984; A. Kloss 1991, s. 8, ryc. 6, fot. 1) – (ryc. 9E).

---

16 Autor nie wyklucza w tym przypadku wotywnego charakteru znaleziska.





Ryc. 9. Wybrane materiały z wczesnej epoki żelaza. Kultura przeworska: A – Lublin-Dąbrowa (wg A. i R. Niedźwiadków 1998); okres lateński: B – Lublin-Zemborzyce (wg M. Polańskiej 1999); okres rzymski: C – Lublin-Dąbrowa (wg A. Kloss 1991); okresu wędrówek ludów: D, E – Lublin-Śródmieście (wg S. Noska 1957 i M. Polańskiej 1999), F – Lublin-Dąbrowa (wg A. Kloss 1991)

## **Zakończenie**

Stosunkowo nieliczne ślady osadnictwa okresów wpływów rzymskich i wędrówek ludów sugerują, że osadnictwo wczesnośredniowieczne wkroczyło na obszar wykazujący cechy regresu osadniczego. Pomiedzy VI a połową X stulecia na terenie Lublina i w jego najbliższych okolicach nastąpiła intensyfikacja zagospodarowania, przy czym osadnictwo tego czasu ponownie objęło użytkowaniem wcześniejsze strefy rolnicze, eksploatowane od neolitu po okres wpływów rzymskich. Koncentrowało się w dolinach cieków wodnych, tworząc wzdłuż nich rodzaj pasm osadniczych. Wydaje się, że w okresie od VIII do X w. u ujścia rzeki Czechówki do Bystrzycy uformowało się mikroregionalne skupisko osadnicze (M. Libera 1988). O stopniu jego intensywności może świadczyć wyraźnie zwiększona – w stosunku do okresów poprzednich – liczba reliktyw osadnictwa na terenach objętych urbanizacją w granicach współczesnego Lublina, a więc na terenach nie sprzyjających powierzchniowym obserwacjom archeologicznym. Masowo występujący na omawianym obszarze materiał ceramiczny jest mało „czuły chronologicznie”, co uniemożliwia precyzyjnego jego datowanie. W konsekwencji nie daje to jednoznacznych podstaw do wyróżnienia poszczególnych etapów przemian osadniczych, mimo że w procesie przemian garncarstwa wczesnośredniowiecznego wyraźniej wyodrębnia się okres od VIII do X w. Z badań nad strukturami osadniczymi Małopolski północno-wschodniej wynika, że od VIII w., mamy do czynienia z uczytelnieniem struktury podziału na kolejnych szczeblach organizacji plemiennej (S. Hoczyk-Siwkowa 1999, s. 110 ). Z okresem tym należy wiązać początki grodów na terenie Lubelszczyzny, co można uznać nie tylko za objaw konsolidacji plemiennej, ale również za przejaw poczucia zagrożenia wobec parcia stepowych ludów nomadycznych (A. Rozwałka 2008, s. 59-67).

## Literatura

Banasiewicz-Szykuła Ewa, Gołub Iwona, Koman Wiesław, Stachyra Agnieszka, Witoszka Bogdan

2006 *Sprawozdanie z działalności w zakresie ochrony zabytków archeologicznych na terenie woj. lubelskiego w 2005 roku*. Wiadomości Konserwatorskie Województwa Lubelskiego 9, s. 7-48.

2007 *Sprawozdanie z działalności w zakresie ochrony zabytków archeologicznych na terenie woj. lubelskiego w 2006 roku*. Wiadomości Konserwatorskie Województwa Lubelskiego 9, s. 7-50.

Bargieł Barbara

1991 *Badania nad I okresem epoki brązu na Lubelszczyźnie*. W: Schyłek neolitu i wczesna epoka brązu w Polsce środkowowschodniej (materiały z konferencji), red. J. Gurba. Lublin, s. 103-134. Lubelskie Materiały Archeologiczne 6.

Bargieł Barbara, Kącki Jacek

1989 „Skarb” naczyń glinianych z *Jakubowic Murowanych, woj. Lublin, na tle innych znalezisk gromadnych*. Sprawozdania Archeologiczne 40 [w nagłówku artykułu rok: 1988], s. 57-62.

Bargieł Barbara, Libera Jerzy

1993 *Nowe materiały kamienne ze wschodniej części województwa lubelskiego*. W: Sprawozdania z badań terenowych Katedry Archeologii UMCS w 1992 roku, red. J. Gurba. Lublin, s. 34-41.

1995 *Zabytki archeologiczne z Piotrowic Wielkich*. W: Sprawozdania z badań terenowych Katedry Archeologii UMCS w 1994 roku, red. J. Gurba. Lublin, s. 32-35.

2002 *Z badań nad produkcją siekier dwuściennych z krzemienia świeciechowskiego i gościeradowskiego*. Przegląd Archeologiczny 50, s. 5-43.

Bargieł Barbara, Zakościelna Anna (oprac.)

1995a *Kolekcja Katedry Archeologii Uniwersytetu Marii Skłodowskiej-Curie [powinno być: Curie-Skłodowskiej] w Lublinie, część 1*. Warszawa. Katalog Archeologicznych Zbiorów Pozamuzealnych 3.

1995b *Kolekcja Katedry Archeologii Uniwersytetu Marii Skłodowskiej-Curie [powinno być: Curie-Skłodowskiej] w Lublinie, część 2*. Warszawa. Katalog Archeologicznych Zbiorów Pozamuzealnych 3.

1995c *Kolekcja Katedry Archeologii Uniwersytetu Marii Skłodowskiej-Curie [powinno być: Curie-Skłodowskiej] w Lublinie, część 3*. Warszawa. Katalog Archeologicznych Zbiorów Pozamuzealnych 3.

Chmielewski Waldemar

1975 *Paleolit środkowy i górny*. W: *Paleolit i mezolit*, red. W. Chmielewski, W. Hensel. Wrocław–Warszawa–Kraków–Gdańsk, s. 9-158. *Prahistoria Ziemi polskiej* 1.

Demkowska Irena

1964 *Sprawozdanie z prac archeologicznych na Czwartku w Lublinie w 1964 r.* W: *Sprawozdanie Lubelskiego Ośrodka Archeologicznego* 6, s. 3-4 (powielane).

Gajewski Leszek

1952-1953 *Kultura czasów leżowatych między Wisłą a Bugiem*. *Annales Universitatis Mariae Curie-Skłodowska*, sec. F, vol. 4 (1949), s. 1-194.

Gal [Gzella Alojzy Leszek]

1971a *Kieł mamuta znaleziony na Lemszczyźnie trafił do UMCS*. *Kurier Lubelski* R. 15 nr 96 (4120) z dn. 25 kwietnia, s. 1.

1971b *Odkryto dalsze szczątki kości mamuta na terenie cegielni*. *Kurier Lubelski* R. 15 nr 107 (4132) z dn. 9 maja, s. 4.

Gardawski Aleksander

1965 *Archeologia o początkach Lublina*. W: *Dzieje Lublina. Próba syntezy*, tom I. Lublin, s. 24-29.

Głosik Jerzy

1968 *Kultura strzyżowska*. *Materiały Starożytne* 11, s. 7-114.

Gołub Iwona, Gosik-Tytuła Bożena, Koman Wiesław, Stachyra Agnieszka, Wetoszka Bogdan

2001 *Badania i prace archeologiczne na terenie woj. lubelskiego w roku 2000*. *Wiadomości Konserwatorskie Województwa Lubelskiego* 3, s. 5-62.

2005 *Działania z zakresu ochrony zabytków archeologicznych na terenie woj. lubelskiego w 2004 roku*. *Wiadomości Konserwatorskie Województwa Lubelskiego* 7, s. 7-48.

Gosik-Tytuła Bożena, Gołub Iwona, Koman Wiesław, Stachyra Agnieszka, Wetoszka Bogdan

2003 *Sprawozdanie z prac w zakresie ochrony archeologicznego dziedzictwa kulturowego na terenie woj. lubelskiego w 2002 roku*. *Wiadomości Konserwatorskie Województwa Lubelskiego* 5, s. 9-44.

Gosik-Tytuła Bożena, Gołub Iwona, Koman Wiesław, Wetoszka Bogdan

2000 *Sprawozdanie z archeologicznych prac konserwatorskich*. Wiadomości Konserwatorskie Województwa Lubelskiego 2, s. 17-87.

Gupieniec Anatol

1960 *Lublin, m. woj.* Wiadomości Numizmatyczne 4: 4, s. 250.

Gurba Jan

1956 *Głuszczyzna, pow. Lublin*. Dawna Kultura 3: 1, s. 62-63.

1961a *Brązowe nagolenniki z Zemborzyc, pow. Lublin*. Sprawozdania Archeologiczne 12, s. 103-105.

1961b *Figurka z Krężnicy Jarej*. Kalendarz Lubelski (1960), s. 169-171.

1968 *Z lubelskiej problematyki kultury amfor kulistych*. Rocznik Lubelski 9 (1966), s. 55-60.

Hoczyk-Siwkowa Stanisława

1984 *Rewelacyjne odkrycie archeologiczne w Dąbrowie. Czy Awarowie byli na ziemiach polskich*. Kurier Lubelski R. 28 nr 181 (7850) z dn. 12 września, s. 1-2.

1999 *Małopolska północno-wschodnia w VI-X wieku. Struktury osadnicze*. Lublin.

Hunicz Andrzej

1973 *Wyniki badań na Wzgórzu Zamkowym w Lublinie w 1971 r.* Wiadomości Archeologiczne 38: 3-4, s. 443-460.

Jakubowski Gwidon

1972 *Mammuthus Primigenius (Blum.) from Zemborzyce (Central Poland)*. Prace Muzeum Ziemi 20, s. 207-210.

Jastrzębski Sławomir, Libera Jerzy

1988 *Stanowisko późnomagdaleńskie w Klementowicach-Kolonii w świetle badań 1981-1982 r.* Sprawozdania Archeologiczne 39 (1987), s. 9-52.

Jastrzębski Sławomir, Ślusarska Marta

1985 *Grobowce kultury pucharów lejkowatych z Lublina-Sławinka i Miłocina-Kolonii, woj. lubelskie*. Wiadomości Archeologiczne 47: 2 (1982), s. 191-229.

Kaczanowski Piotr, Kozłowski Janusz K.

1998 *Najdawniejsze dzieje ziem polskich*. Kraków. Wielka Historia Polski 1.

#### Kącki Jacek

1983 *Motycz, stan. Ia, gm. Konopnica, woj. lubelskie*. W: Sprawozdania z badań terenowych Katedry Archeologii UMCS i Archeologicznego Ośrodka Badawczo-Konserwatorskiego w Lublinie w 1983 roku, red. J. Gurba. Lublin 1983, s. 11-12.

#### Kloss Anna

1991 *Badania archeologiczne w Zembrzycach-Dąbrowie, woj. lubelskie, w latach 1984-1985*. Studia i Materiały Lubelskie 13 (1988), s. 7-11 [+ ryc. 1-6, fot. 1].

#### Kłosińska Elżbieta

1986 *Kurhan kultury trzcinieckiej w Zemborzycach-Dąbrowie, woj. Lublin*. Sprawozdania Archeologiczne 38, s. 201-207.

#### Kokowski Andrzej

1985 *Monety antyczne na Lubelszczyźnie*. Wiadomości Numizmatyczne 28: 1-2 (107-108), (1984), s. 27-54.

1991 *Lubelszczyzna w młodszym okresie przedrzymskim i w okresie rzymskim*. Lublin. Lubelskie Materiały Archeologiczne 4.

#### Kurzątkowska Urszula

1987 *Cmentarzysko z przelomu epoki brązu i wczesnej epoki żelaza w Jakubowicach Murowanych, stanowisko 5, gm. Wólka Lubelska, woj. lubelskie*. W: Sprawozdania z badań terenowych Katedry Archeologii UMCS w 1987 roku, red. J. Gurba. Lublin, s. 19-23.

1988 *Badania na cmentarzysku z wczesnej epoki żelaza w Jakubowicach Murowanych, stan. 5, gm. Wólka Lubelska, woj. lubelskie*. W: Sprawozdania z badań terenowych Katedry Archeologii UMCS w 1988 roku, red. J. Gurba. Lublin, s. 19-23.

1989 *Trzeci sezon badań na cmentarzysku z wczesnej epoki żelaza w Lublinie-Jakubowicach Murowanych, ul. Pliszczyńska 14*. W: Sprawozdania z badań terenowych Katedry Archeologii UMCS w 1989 roku, red. J. Gurba. Lublin, s. 21-23.

#### Kutyłowski Andrzej [Kutyłowski Andrzej]

[1972] *Krężnica Jara, pow. Lublin, stanowisko I*. W: Informator Archeologiczny. Odkrycia 1970-1971, red. T. Kaletyn. Wrocław, s. 86.

1975 *Lublin-Dąbrowa, stan. I*. W: Informator Archeologiczny. Badania rok 1974, red. M. Konopka. Warszawa, s. 318.

#### Libera Jerzy

1980 *Przemysł krzemienno-kultury pucharów lejkowatych na Lubelszczyźnie* (praca magisterska przechowywana w Instytucie Archeologii UMCS w Lublinie).

1985 *Przemysł krzemienno-kultury pucharów lejkowatych na Lubelszczyźnie*. Wiadomości Archeologiczne 47: 2 (1982), s. 169-189.



- 1987 *Lubelscy łowcy reniferów. Przed 11 tysiącami lat.* Sztandar Ludu. Magazyn Tygodniowy R. 42, nr 154, z dn. 4-5 lipca, s. 8.
- 1995 *Późny paleolit i mezolit środkowowschodniej Polski. Część pierwsza. Analiza.* Lublin. Lubelskie Materiały Archeologiczne 9.
- 1998 *Późny paleolit i mezolit środkowowschodniej Polski. Część druga. Źródła.* Lublin. Lubelskie Materiały Archeologiczne 11.
- 2001 *Krzemienne formy bifacjalne na terenach Polski i zachodniej Ukrainy (od środkowego neolitu do wczesnej epoki żelaza).* Lublin.
- 2002 *Przedneolityczne osadnictwo wschodniej części północnego Podkarpacia od Böllingu do końca okresu atlantyckiego: zarys problematyki.* W: Starsza i środkowa epoka kamienia w Karpatach polskich, red. J. Gancarski. Krosno, s. 189-231.
- 2003a *Badania nad kulturą janisławicką w międzyrzeczu Wisły i Bugu oraz dorzeczu Sanu.* W: Kultura janisławicka w Polsce północno-wschodniej i na terenach sąsiednich, red. E. Kawalkowa. Ostrołęka, s. 19-41.
- 2003b *Pośród pagórów Polesia Lubelskiego.* [W: Archeologia Lubelszczyzny]. Z Otchłani Wieków 58: 1-4, s. 19-24.
- 2005a *Od łowców mamutów do pierwszych pasterzy.* W: Archeologia Roztocza. Krajobraz przyrodniczo-kulturowy, red. E. Banasiewicz-Szykuła. Lublin, s. 21-43. Skarby z Przeszości [7].
- 2005b *Osadnictwo schyłkowopaleolityczne w północnej części Kotliny Sandomierskiej.* W: Archeologia Kotliny Sandomierskiej, red. M. Kuraś. Stalowa Wola, s. 155-185. Rocznik Muzeum Regionalnego w Stalowej Woli 4 monograficzny.
- 2006a *Kraina krzemieniem usiana.* W: Badania archeologiczne na Polesiu Lubelskim, red. E. Banasiewicz-Szykuła. Lublin, s. 49-60. Skarby z Przeszości [8].
- 2006b *Pierwsze górnopaleolityczne ostrze liściowate z Lubelszczyzny.* W: In memoriam Waldemari Chmielewski. Księga poświęcona pamięci Profesora Waldemara Chmielewskiego, red. K. Szymczak, M. Przeździecki. Warszawa, s. 161-164. Światowit. Supplement Series P: Prehistory and Middle Ages 11.
- 2006c *W czasach epoki kamienia.* W: Badania archeologiczne na Polesiu Lubelskim, red. E. Banasiewicz-Szykuła. Lublin, s. 21-48. Skarby z Przeszości [8].
- 2007 *Zanim przyszli pierwsi rolnicy.* W: Pradzieje południowo-wschodniej Lubelszczyzny, red. E. Banasiewicz-Szykuła. Lublin, s. 23-36. Skarby z Przeszości [9].
- 2008 *First finds of Szeletian points from the Lublin region.* W: Man – Millennia – Environment. Studies in honour of Romuald Schild, ed. Z. Sulgostowska, A. J. Tomaszewski. Warszawa, s. 193-196.

Libera Jerzy, Szeliga Marcin

- 2006 *Late Paleolithic workshops in Lublin region, based on the local cretaceous flint resources, through the prism of new discoveries. An overview of the issue.* Archaeologia Baltica 7, s. 160-177.

Libera Małgorzata

1988 *Wczesnośredniowieczne osadnictwo Lublina i okolic*. Rocznik Lubelski 27-28 (1985-1986), s. 250-256.

Matyaszewski Mariusz

2008 *Dokumentacja z nadzoru archeologicznego nad pracami ziemnymi służącymi rozpoznaniu posadowienia części ścian skrzydła wschodniego i zachodniego Klasztoru O.O. Dominikanów w Lublinie, przy wzmocnianiu ścian, izolacji sklepień i montażu kanału zbiorczego we wschodnim skrzydle oraz wymianie odcinków instalacji deszczowej w obrębie wielkiego wirydarza* (maszynopis przechowywany w archiwum Wojewódzkiego Urzędu Ochrony Zabytków w Lublinie).

Miliszkiwicz Grzegorz

1979 *Kultura pucharów lejkowatych na Płaskowyżu Nałęczowskim. Studia nad chronologią i obrzędkiem pogrzebowym* (praca magisterska przechowywana w Instytucie Archeologii UMCS w Lublinie).

Misiewicz Waleria

2006 *Cmentarzysko kultury pucharów lejkowatych w Sadurkach, pow. Puławy*. W: *Idea megalityczna w obrzędku pogrzebowym kultury pucharów lejkowatych*, red. J. Libera, K. Tunia. Lublin–Kraków, s. 431-438.

Mitrus Edmund

2000 *Najstarsze osadnictwo*. W: Lublin. Przewodnik, red. B. Nowak. Lublin, s. 305-313.

2004 *Początki kościoła św. Michała w Lublinie*. W: Lublin przez wieki. Szkice z badań archeologicznych, red. E. Banasiewicz, A. Stachyra, B. Gosik-Tytuła. Lublin, s. 53- 80. Skarby z Przeszłości [6].

Młynarska-Kaletyn Marta

1966 *Wczesnośredniowieczne osadnictwo na Czwartku w Lublinie w świetle badań wykopaliskowych w latach 1959-1962*. Rocznik Lubelski 9, s. 79-143.

Niedźwiadek Rafał

2004 *Symbolika i treści grobu podkurhanowego na przykładzie lubelskich nekropolii*. W: Lublin przez wieki. Szkice z badań archeologicznych, red. E. Banasiewicz, A. Stachyra, B. Gosik-Tytuła. Lublin, s. 21-30. Skarby z Przeszłości [6].

Niedźwiadkowie Agnieszka i Rafał

1997 *Badania ratowniczo-weryfikacyjne na osadzie wielokulturowej w Dąbrowie w Lublinie*. Archeologia Polski Środkowowschodniej 2, s. 136-141.

1998 *Wyniki badań wykopaliskowych na osadzie wielokulturowej w Lublinie-Dąbrowie, stan. 19*. Archeologia Polski Środkowowschodniej 3, s. 141-147.

Nogaj-Chachaj Jolanta

2006 *Wstępne wyniki badań grobów kultury amfor kulistych na stanowisku 6 w Mętowie, pow. lubelski*. Archeologia Polski Środkowowschodniej 3, s. 23-29.

Nosek Stefan

1947 *Ciekawa figurka zwierzęca kultury czasz lejkowatych z Krężnicy Jarej w pow. lubelskim*. Sprawozdania z Czynności i Posiedzeń Polskiej Akademii Umiejętności 48, s. 388-389.

1957 *Materiały do badań nad historią starożytną i wczesnośredniowieczną międzyrzecza Wisły i Bugu*. Lublin. Annales Universitatis Mariae Curie-Skłodowska, sec. F, vol. 6 (1951).

1967 *Kultura amfor kulistych w Polsce*. Wrocław–Warszawa–Kraków. Prace Komisji Archeologicznej / Oddział Polskiej Akademii Nauk w Krakowie 8.

Olechnowicz Władysław

1897 *Poszukiwania archeologiczne w guberni lubelskiej*. Materiały Antropologiczno-Archeologiczne i Etnograficzne 2, s. 42-55.

Polańska Marta

1999 *Z najdawniejszych dziejów*. W: Lublin i okolice w badaniach archeologicznych, red. E. Banasiewicz. Lublin, s. 5-14. Skarby z Przeszłości [1].

2004 *W kręgu idei megalitycznej*. W: Lublin przez wieki. Szkice z badań archeologicznych, red. E. Banasiewicz, A. Stachyra, B. Gosik-Tytuła. Lublin, s. 5-14. Skarby z Przeszłości [6].

Rejniewicz Łukasz

[2006] *Prace archeologiczne*. W: Willowa 2002-2006. [Lublin], s. 4-5 + fot. nl. na s. 6-12.

Rozwałka Andrzej

1997 *Lubelskie Wzgórze Staromiejskie w procesie formowania średniowiecznego miasta*. Lublin.

2004 *Radzyń i okolice w pradziejach, średniowieczu i okresie nowożytnym w świetle źródeł archeologicznych*. Wschodni Rocznik Humanistyczny 1, s. 19-34.

2008 *Główne etapy przemian osadniczych w międzyrzeczu środkowej Wisły i Bugu w średniowieczu (od VII do połowy XIII wieku) w świetle źródeł archeologicznych i pisanych*. W: Słowianie Wschodni w dorzeczu Wieprza i Bugu. Historia – kultura – religia, red. J. Libera. Łączna, s. 59-68.

Rozwałka Andrzej, Niedźwiadek Rafał, Stasiak Marek

2006 *Lublin wczesnośredniowieczny. Studium rozwoju przestrzennego*. Warszawa. Origines Polonorum 1.

Ścibior Józef

1984 *Grupa naleczowska kultury amfor kulistych. Część I. Katalog źródeł* (praca magisterska przechowywana w Instytucie Archeologii UMCS w Lublinie).

Śmigielski Wojciech

1963 *Wykaz nabytków Muzeum Archeologicznego w Poznaniu w roku 1958*. *Fontes Archaeologici Posnanienses* 13 (1962), s. 346-363.

Taras Halina

1995a *Badania wykopaliskowe w Lublinie-Dąbrowie*. W: *Sprawozdania z badań terenowych Katedry Archeologii UMCS w 1994 roku*, red. J. Gurba. Lublin 1995 s. 24-26.

1995b *Kultura trzciniecka w międzyrzeczu Wisły, Bugu i Sanu*. Lublin.

Wawrzczak Maciej

2005 *Mezolit Kotliny Sandomierskiej. Wybrane zagadnienia*. W: *Archeologia Kotliny Sandomierskiej*, red. M. Kuraś, s. 199-214. *Rocznik Muzeum Regionalnego w Stalowej Woli* 4, monograficzny.

Włodarczyk Dariusz

2002 *Wyniki badań pierwszej ćwiartki kopca w Ogrodzie Saskim w Lublinie*. *Archeologia Polski Środkowowschodniej* 6 (2001-2002), s. 187-119.

2007 *Obiekt kultury amfor kulistych z Jakubowic Konińskich, pow. lubelski*. *Archeologia Polski Środkowowschodniej* 9 (w druku).

Wojtulewicz Henryk

1984 *Skarby numizmatyczne Starego Miasta w Lublinie*. Lublin.

Zakościelna Anna

1996 *Krzemieniarstwo kultury wołyńsko-lubelskiej ceramiki malowanej*. Lublin. *Lubelskie Materiały Archeologiczne* 10.

Zakościelna Anna, Libera Jerzy

1991 *Wykorzystanie surowców krzemianych z okolic Świeciechowa w schyłkowym neolicie i we wczesnej epoce brązu w Polsce południowo-wschodniej*. W: *Schyłek neolitu i wczesna epoka brązu w Polsce środkowowschodniej (materiały z konferencji)*, red. J. Gurba. Lublin, s. 135-180. *Lubelskie Materiały Archeologiczne* 6.

## Spis rycin

Ryc. 1. Osadnictwo epoki kamienia (od schyłkowego paleolitu do końca neolitu) na terenie Lublina i w jego najbliższej okolicy (wg A. Rozwałki, M. Stasiaka i R. Niedźwiadka 2006).

Ryc. 2. Osadnictwo epoki brązu i wczesnej epoki żelaza (do końca okresu rzymskiego) na terenie Lublina i w jego najbliższej okolicy (wg A. Rozwałki, M. Stasiaka i R. Niedźwiadka 2006).

Ryc. 3. Wybrane inwentarze krzemienne z paleolitu schyłkowego: A – Dys (z badań AZP 76-18 E. Mitrusa); B – Lublin; C – Nowiny/Zemborzyce; D – Zemborzyce; E – Krężnica Jara (B-E wg J. Libery 1995).

Ryc. 4. Wybrane inwentarze krzemienne z mezolitu: A, B – Lublin-Kośminek (z badań AZP 71-76 M. Florka i J. Libery).

Ryc. 5. Wybrane materiały kultury pucharów lejkowatych: A – Krężnica Jara (wg L. Gajewskiego 1952-1953); B – Lublin-Stare Miasto (z badań A. Rozwałki).

Ryc. 6. Wybrane inwentarze kultury pucharów lejkowatych: A-E – Lublin-Sławinek (A, E – wg M. Polańskiej 2004; B, D – wg M. Polańskiej 1999; C – wg S. Jastrzębskiego i M. Ślusarskiej 1985).

Ryc. 7. Wybrane materiały kultur neolitycznych. Wczesny neolit: A – Lublin-Stare Miasto (wg M. Matyszewskiego 2008); kultura lubelsko-wołyńska: B – Lublin-Wzgórze Zamkowe (wg E. Banasiewicz-Szykuły i in. 2007); kultura ceramiki sznurowej: C – Lublin-Sławinek (wg J. Głosika 1968); kultura amfor kulistych: D – Głuszczyzna (wg J. Gurby 1956), E – Lublin-Czwartek (wg S. Noska 1967), F – Mętów (wg J. Nogaj-Chachaj 2006).

Ryc. 8. Wybrane materiały kultur epoki brązu i wczesnej epoki żelaza. Kultura mierzanowicka: A – Lublin-Piaski (wg B. Bargieł 1991), B – Skrudki (z badań AZP 71-76 M. Florka i J. Libery), C – Lublin-Węglin, D – Pawlin, E – Lublin-Czuby (D-E – wg B. Bargieł 1991); kultura trzciniecka: F – Lublin-Zemborzyce (wg M. Polańskiej 1999); kultura łużycka: G – Lublin-Jakubowice Murowane (wg U. Kurzątkowskiej 1987 i 1988), H – Lublin-Zemborzyce (wg M. Polańskiej 1999).

Ryc. 9. Wybrane materiały z wczesnej epoki żelaza. Kultura przeworska: A – Lublin-Dąbrowa (wg A. i R. Niedźwiadków 1998); okres lateński: B – Lublin-Zemborzyce (wg M. Polańskiej 1999); okres rzymski: C – Lublin-Dąbrowa (wg A. Kloss 1991); okresu wędrówek ludów: D, E – Lublin-Śródmieście (wg S. Noska 1957 i M. Polańskiej 1999), F – Lublin-Dąbrowa (wg A. Kloss 1991).