

FABRYKA MASZYN ROLNICZYCH I ODLEWNIA ŻELAZA WACŁAWA

MORITZA - ul. Fabryczna 2

a/ Rozpoznanie historyczne

Początki fabryki sięgają 1864 r., kiedy to Robert Moritz wszedł w spółkę z Aleksandrem McLeodem i razem założyli niewielką fabrykę narzędzi rolniczych mieszczącą się przy Krakowskim Przedmieściu 62. Firma bazowała na wcześniej istniejącej wytwórni narzędzi rolniczych, której współwłaścicielem był obok braci Baird właśnie McLeod. Szybko rozwijająca się fabryczka zdobywała coraz większe uznanie na rynku i coraz większą liczbę zamówień. W 1893r. wspólnikiem Roberta Moritza został jego syn Wacław, który tuż przed tą datą wrócił do Lublina po kilkuletnim pobycie w Saksonii. Wkrótce potem młody Moritz zaciągnął pożyczkę na unowocześnienie zakładów, dzięki czemu zatrudniono 50 robotników, którzy produkowali siewczarnie bębnowe, młockarnie, maneże i inne narzędzia rolnicze. Rosnące zapotrzebowanie na narzędzia rolnicze narzuciło konieczność zwiększenia produkcji, co z kolei ograniczone było stosunkowo niewielką powierzchnią fabryki przy Krakowskim Przedmieściu. Zapewne to oraz coraz wyższe ceny parcel właśnie w tej części Lublina, zmusiły Moritza do szukania miejsca na nową fabrykę. Wybór padł na parcelę w widłach Bystrzycy i Czerniejówki, która została zakupiona w 1899r. Tam też wkrótce potem powstały pierwsze budynki nowej fabryki t.j. warsztaty mechaniczne, stolarnia, warsztat ślusarski. W 1900 r. w zakładach pracowało już 100 robotników. Bardzo korzystny dla fabryki był rok 1901 kiedy to jej wyroby zdobyły srebrny medal na wystawie Towarzystwa Rolniczego jaka odbyła się w Lublinie oraz złoty na podobnej wystawie w Berdyczowie. Sukcesy odniesione na wystawach zaowocowały kolejnym wzrostem zamówień i dalszą rozbudową fabryki. W 1912 r. wybudowano zachowaną do dnia dzisiejszego odlewnię żelaza. Dynamiczny rozwój formy zahamowany został wybuchem I wojny światowej i ciągłym rekwirowaniem narzędzi i maszyn do produkcyjnych przez kolejne władze okupacyjne, czyli Rosjan i Austriaków. Po wojnie Moritz kontynuował swą działalność początkowo samodzielnie, ale już w 1921 r. nawiązał ścisłą współpracę z innymi producentami narzędzi rolniczych w Polsce działających w zrzeczeniu pod nazwą Zjednoczenie Polskich Fabryk Maszyn i Narzędzi Rolniczych S. A. w Warszawie. Współpraca zaowocowała wyspecjalizowaniem się fabryki Moritza w produkcji młocarni i kieratów oraz dalszym rozwojem, widocznym w coraz liczniejszej zabudowie. W 1922 r. do wcześniej już istniejących magazynów, odlewni, warsztatów, domu mieszkalnego i kilku drewnianych szop dobudowano murowaną kuźnię i monternię. Wkrótce po rozbudowie fabryka zatrudniała 180 pracowników i produkowała rocznie 850 ton różnorodnych narzędzi, cieszących się wzięciem w całym regionie. Załamanie się okresu prosperity przypadło na lata "Wielkiego Kryzysu" 1929-33, kiedy to brak zamówień zmusił właściciela do redukcji załogi i ograniczenia pracy do 4 dni w tygodniu. Od tego czasu firma znajdowała się w coraz gorszej

kondycji i w 1937 r. ogłoszono jej upadłość. W tym samym roku, 18 czerwca budynki i maszyny produkcyjne przejęte zostały przez Fabrykę Maszyn Rolniczych "Plon". Po II wojnie światowej, w 1947r. fabryka została upaństwowiona i połączona z fabryką Wolskiego w jeden zakład o nazwie "Lubelska Fabryka Maszyn Rolniczych. Nazwy te zmieniano wielokrotnie, najdłużej utrzymała się ostatnia nazwa Agromet - Fabryka Maszyn Rolniczych w Lublinie, aż do przekształcenia w spółkę akcyjną SIPMA w 1991r. Wiązało się to z przeniesieniem produkcji do nowoczesnego zakładu na Wrotkowie, stare hale przy ulicy Fabrycznej sprzedano prywatnym handlowcom: Jackowi Woźniakowi, Czesławowi Frankowskiemu,

b/ syntetyczny opis

Dawna fabryka Moritza znajduje się w pd. wsch. części Lublina, w widłach Bystrzycy i Czerniejówki, na rozległej i nieregularnej parceli, ograniczonej ulicą Fabryczną i Alejami Unii Lubelskiej. Obecnie usytuowana jest na niej różnorodna zabudowa, w skład której wchodzi budynki z pocz. XX w. oraz współczesne, posiadające znikomą wartość z konserwatorskiego punktu widzenia. Najciekawsze obiekty znajdują się w zachodniej części parceli, są to d. warsztaty oraz kuźnia i monternia, należące do Centrum Budownictwa GALA. Oba budynki przylegają do siebie pod kątem prostym, pierwotnie w ich licu była cegła, obecnie są otynkowane. Elewacje frontowe niesymetryczne, artykułowane skarpami z uskokowymi głowicami. Okna duże, współczesne. Trzecim równie ciekawym obiektem jest d. odlewnia, usytuowana w głębi zespołu, flankowana dwoma wybudowanymi w ostatnich latach budynkami. Parterowa, nakryta dwuspadowym dachem, z symetrycznymi elewacjami, artykułowanymi skarpami analogicznymi jak w w/w obiektach. Między skarpami umieszczone są duże, wielokwaterowe, okna w metalowych ramach, zamknięte odcinkowo, z szerokimi gzymsami podokiennymi Elewacje wieńczy uskokowy, nieznacznie wyładowany gzyms koronujący. Obecnie właścicielem d. odlewni jest Jacek Woźniak, który ulokował w niej swoją firmę ELMAX.

Pozostałe budynki istniejące na terenie zespołu powstały współcześnie i ich omówienie w tym miejscu nie jest wskazane.

c/ stan zachowania

Budynki wchodzące w skład Centrum Budownictwa GALA zachowane są w stosunkowo dobrym stanie, w ostatnich latach wymieniono w nich pokrycie dachowe oraz otynkowano i pomalowano ściany zewnętrzne. Ponadto przeprowadzono gruntowny remont wnętrza, w czasie którego niemal zupełnie zlikwidowano pierwotne podziały. Budynek ELMAX-u, jest w trakcie remontu, obejmującego swym obecnym zakresem wnętrza.

Niewątpliwie podstawową wartością omówionego powyżej zespołu jest zachowanie w

niemal niezmienionej bryle trzech wzmiankowanych budynków łącznie z dekoracją, co wydają się potwierdzać archiwalne plany. Takiej wartości nie przedstawiają wnętrza, jak wcześniej wspomniano gruntownie zmodernizowane, aż do zatarcia pierwotnego układu. Ponadto brak jest obecnie jakichkolwiek urządzeń produkcyjnych, o wartościach zabytkowych.

Materiały, na których oparto opracowanie:

Archiwum Państwowe w Lublinie zespoły: Urząd Wojewódzki Lubelski Wydz. V 1448,
Wydz. VIII 12,

M. Denys, Zanim powstała SIPMA S.A., (w:) Na przykład, X 1995

opr J.Studziński XI 1995

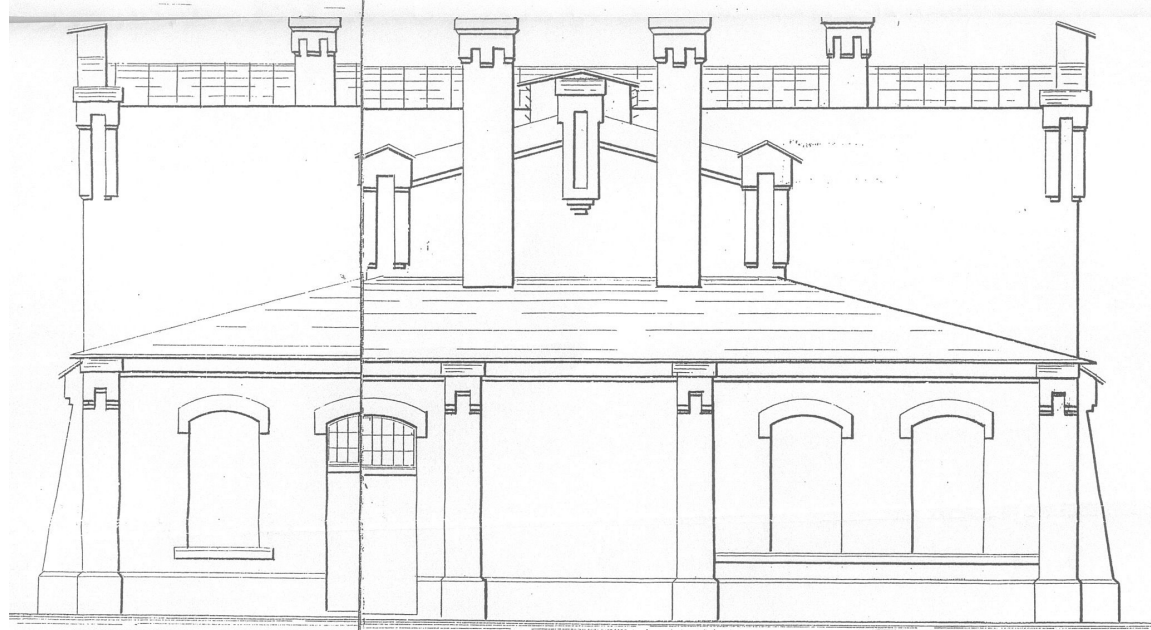
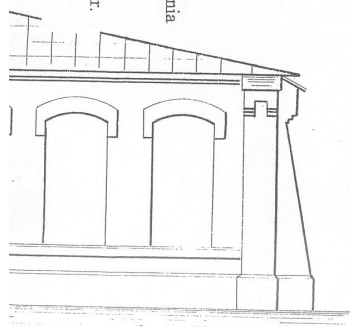


ПРОЕКТЪ ПОСТРОЙКИ
ЛЕНТЕННОЙ ЧУГУНА
НА ФАБРИКѢ ЗЕМЛЕДѢЛЬЧЕСКИХЪ
МАШИНЪ В. МОРИЦЪ.

В. ЛЮБЛИНЪ.



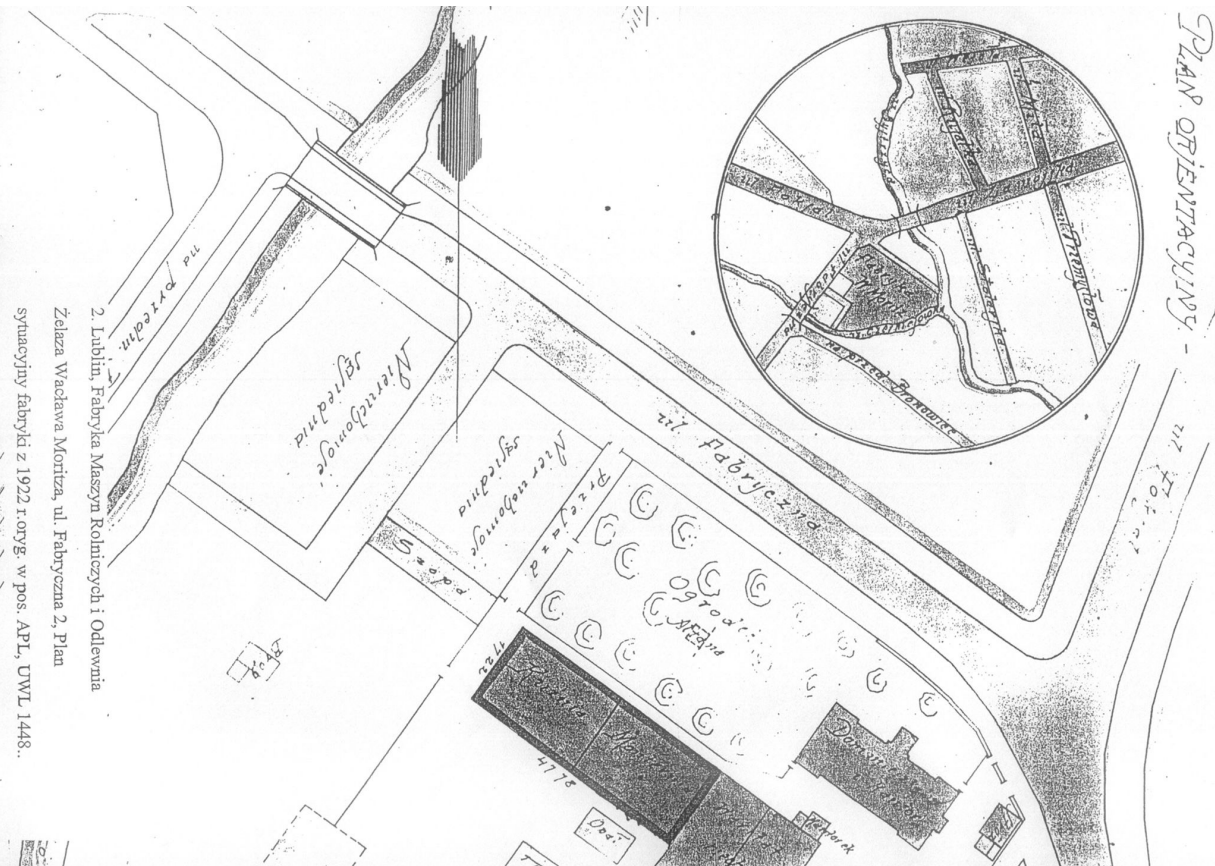
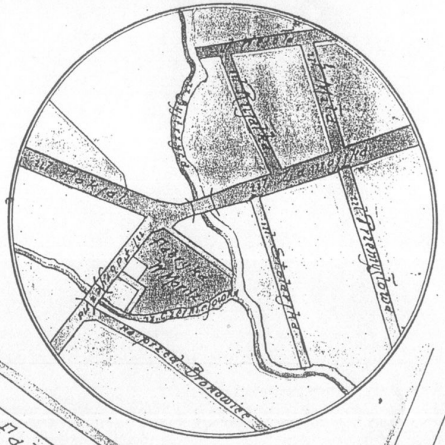
I. Lublin, Fabryka Maszyn Rolniczych i Odlewnia
Żelaza Wacława Moritza, ul. Fabryczna 2
Projekt budowy pomieszczeń i warsztatów, z 1912 r.
 oryg. w ros. AP, RGJ. В 1912:122



24. Люблинъ Министръ Архитектуры *В. Моритцъ*
1912г.



PLAN ORIENTACYJNY -



2. Lublin, Fabryka Maszyn Rolniczych i Odlewnia
 Żelaza Wacława Moritza, ul. Fabryczna 2, Plan
 syntaktyczny fabryki z 1922 r. oryg. w pos. APL, UWL 1448.

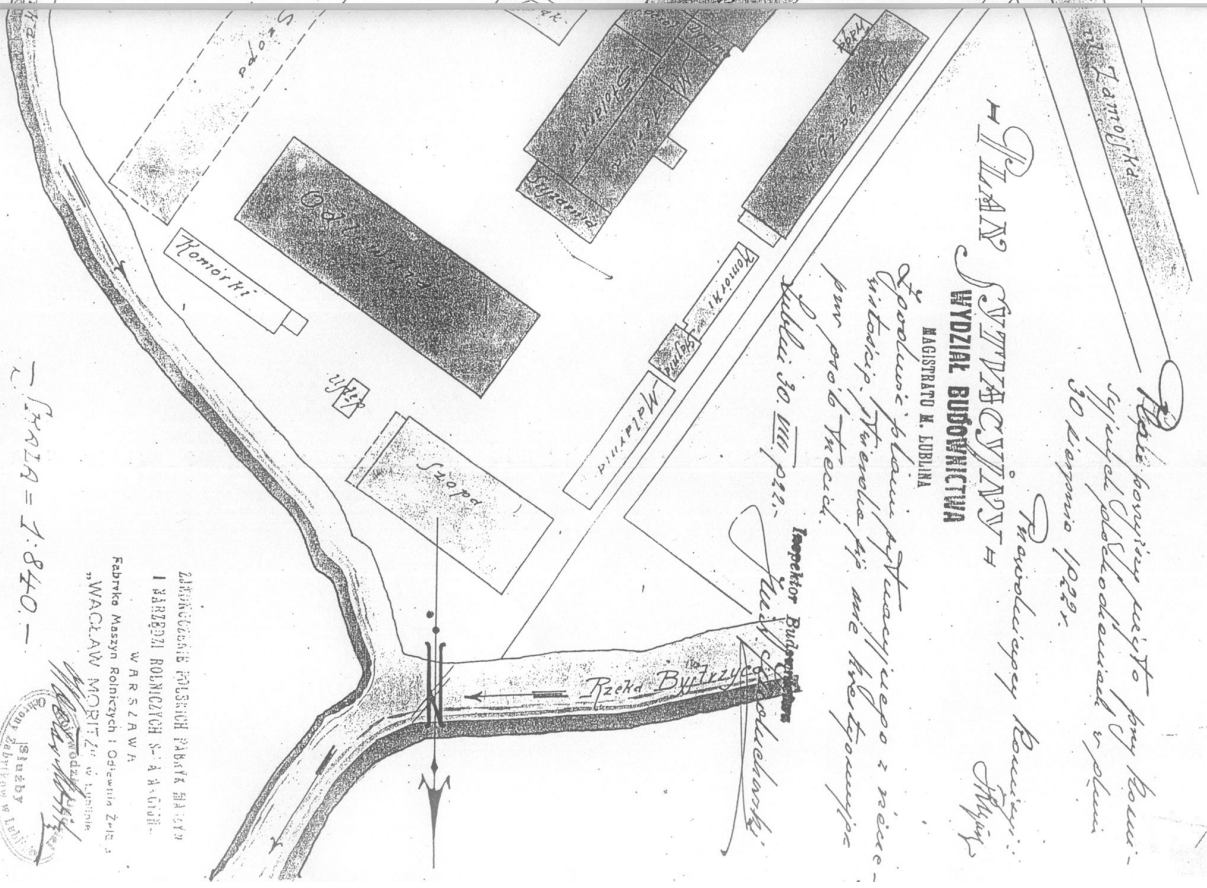
PLAN SYNTAKTYCZNY
 WYDZIAŁ BUDOWNICTWA

MAGISTRATU M. LUBLINA

Wzrostłowa planu syntaktycznego z nacię-
 wiatkami. Wzrostła po me. K. G. G. G. G.
 bur. pro. G. G. G. G. G.

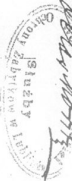
Inspektor Budownictwa
 J. G. G. G. G.

Wzrostłowa planu syntaktycznego z nacię-
 wiatkami. Wzrostła po me. K. G. G. G. G.
 bur. pro. G. G. G. G. G.



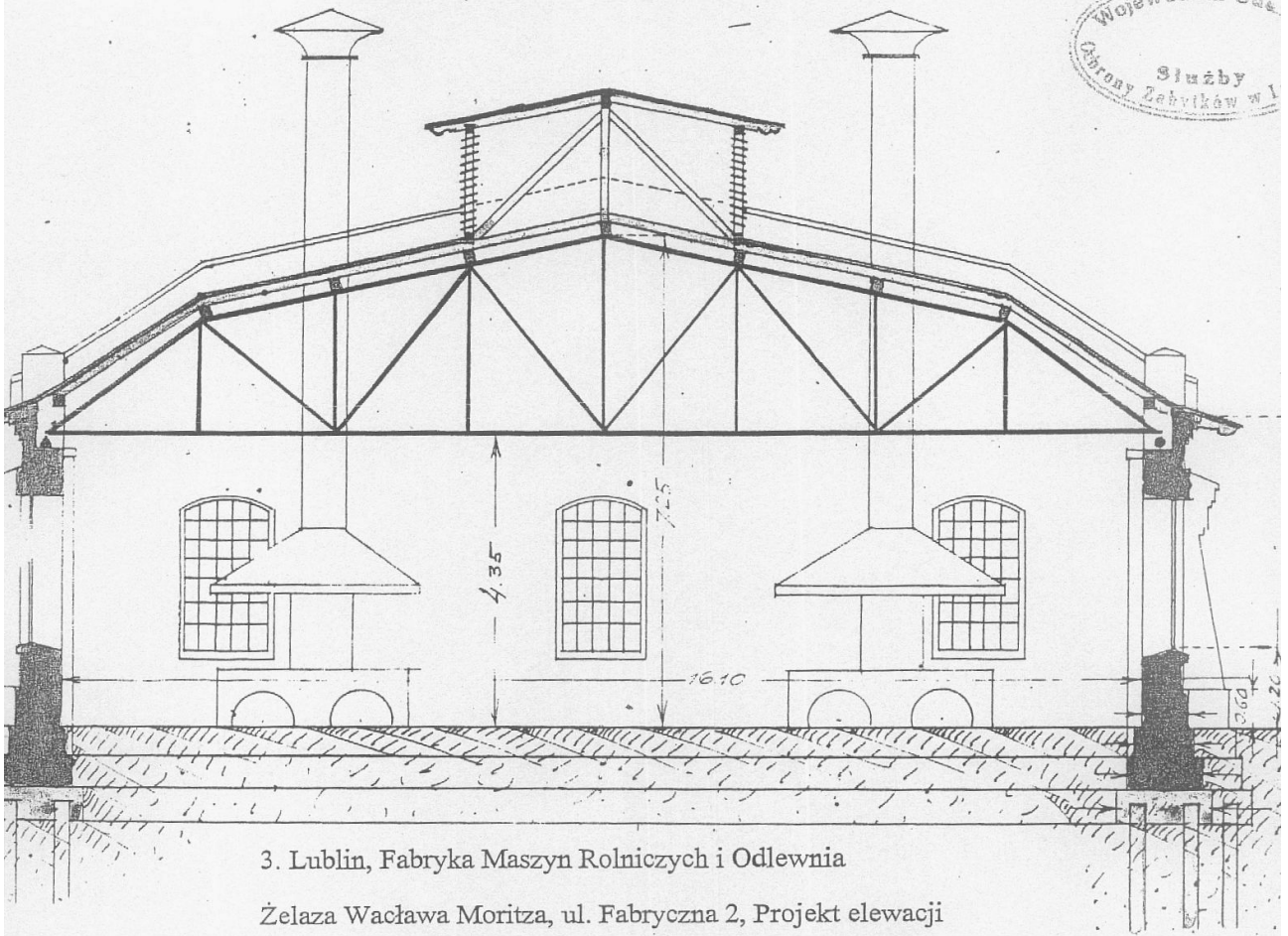
Skala = 1:840

Zamówienie robocze Fabryki Maszyn
 i Narzędzi Rolniczych S.A. A. G. G. G.
 WARSZAWA
 Fabryka Maszyn Rolniczych i Odlewnia Żelaza
 WACŁAW MORITZA ul. Fabryczna 2
 Lublin



PRZEKRYJ C=1

Wojewódzki Urząd
Służby
Ochrony Zabytków w Lublinie

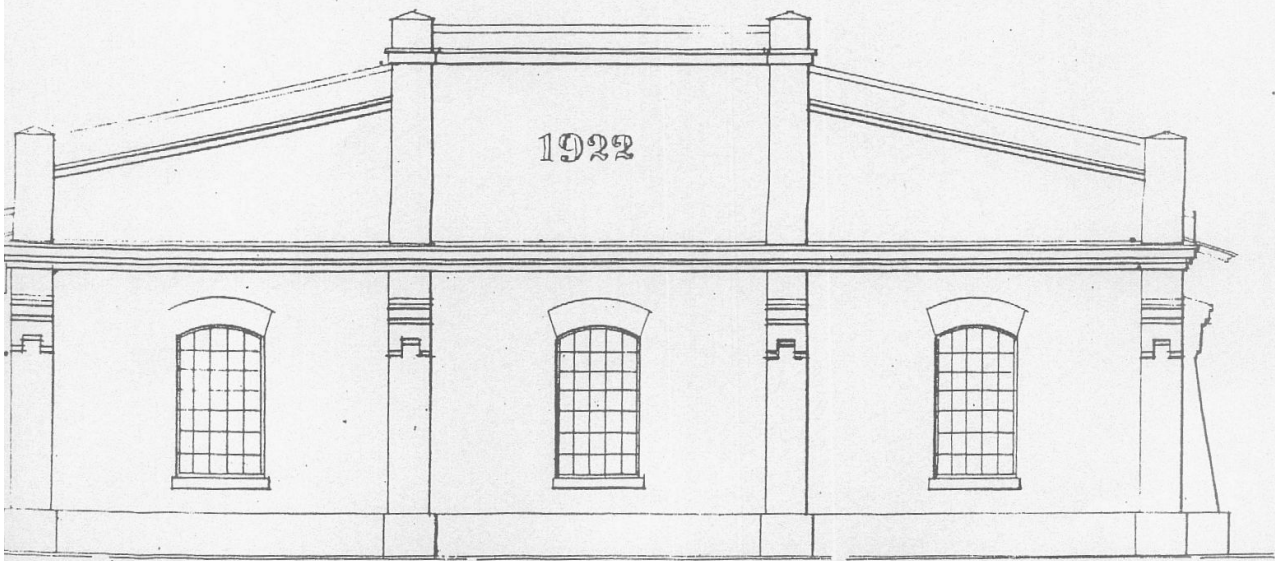


3. Lublin, Fabryka Maszyn Rolniczych i Odlewnia

Żelaza Wacława Moritza, ul. Fabryczna 2, Projekt elewacji

frontowej odlewni z 1922r. oryg. w pos. APL, UWL 1448.

Licit





4. Lublin, Fabryka Maszyn Rolniczych i Odlewnia
Żelaza Wacława Moritza, ul. Fabryczna 2, widok na zespół
od zachodu. Fot. J. Studziński 1995, neg. w pos. PSOZ



5. Lublin, Fabryka Maszyn Rolniczych i Odlewnia
Żelaza Wacława Moritza, ul. Fabryczna 2, d. monternia
elewacja boczna. Fot. J. Studziński 1995, neg. w pos. PSOZ



6. Lublin, Fabryka Maszyn Rolniczych i Odlewnia

Żelaza Wacława Moritza, ul. Fabryczna 2, d. odlewnia

elewacja frontowa. Fot. J. Studziński 1995, neg. w pos. PSOZ