

a) Rozpoznanie historyczne

W 1919 r. Gwiazdowski i Janiszewski zakupili parcelę Nr 64 w dzielnicy Dziesiąta - i istniejącą na parceli zabudowę przystosowali do potrzeb zakładów kotlarsko - mechanicznych, od których boczna uliczka ul. Bychawskiej = Kunickiego - przybrała nazwę ulicy Kotlarskiej [1].

Z najwcześniejszego okresu sprzed 1920 r., pochodzi murowany parterowy budynek z przylegającym od zachodu kominem.

Na początku lat 1930 - ych zakłady rozbudowano o 2 domy mieszkalne i dalsze dwa budynki fabryczne (il. 1). Jednakże z powodu kryzysu w 1936 r. zakłady zamknięto za długi, a budynki objęła Okręgowa Spółdzielnia Spożywców " Spólnota ", urządzając w budynkach piekarnię mechaniczną, pralnię i sklep spożywczy.

W czasie II wojny część budynków oddano Zakładom Przemysłu Elektronicznego. Po wojnie całość objęły Lubelskie Zakłady Przemysłu Piekarniczego. W dawnym magazynie od frontu parceli od 1947 r., znajdują się mieszkania pracowników piekarni [2].

b) Skrócony opis

Spośród zabudowy parceli na uwagę zasługują jedynie 2 parterowe budynki ustawione jeden w przedłużeniu drugiego, wzdłuż północnej granicy działki.

Są to budynki parterowe, kryte dwuspadowo, pierwotnie jednoprzestrzenne. Elewacje posiadają podziały ramowe.

W polach podziałów po jednym dużym otworze okiennym zamkniętym odcinkowo, na gładkim wyładowanym parapecie z szeroką odcinkową opaską w nadprożu. Ramiaki okien wielokwaterowe, metalowe.

Ściany boczne ślepe, bez podziałów i wyodrębnienia szczytów, które w miejsce simy posiadają szeroką opaskę podcinaną schodkowo (il. 2 - 3).

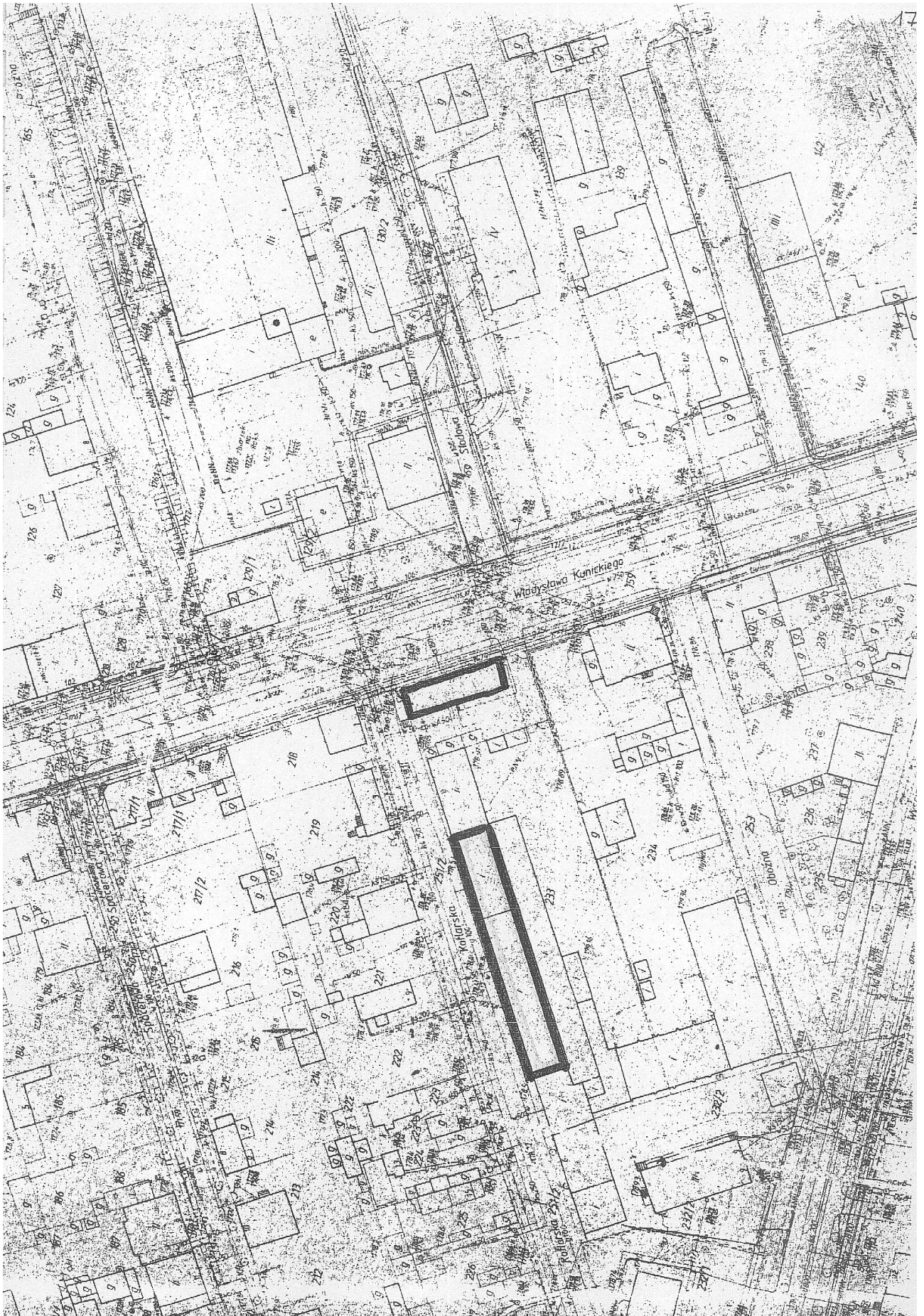
Wzdłuż ulicy kalenicowo ustawiony budynek parterowy, kryty dachem dwuspadowym ściany ujęte ramą, otwory zamknięte odcinkowo, z czterodzielnym układem ramiaków, układ wnętrza dwutraktowy.

c) Stan zachowania zespołu

Dwa najstarsze budynki zespołu zachowane w rzucie, bryle i detalu; w stanie technicznym dobrym, bez urządzeń wewnętrznych.

PRZYPISY:

1. Jacek Studziński (w :) Ulica Kunickiego, Studium hist. urbanistyczne, oprac, zbiorowe, maszyn. 1994, s. 25.
2. APL, Inspekcja Budowlana, sygn. 334 oraz Informator woj. lubelskiego 1925.

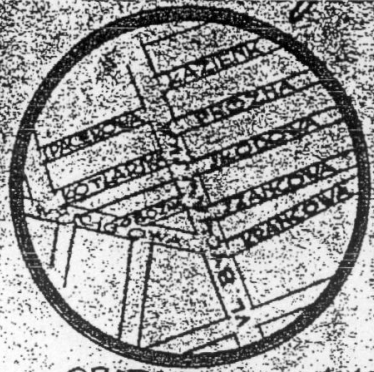


Inspekcja Budowlana
dopuszczając do wybudowania
zakładów kotlejarskich przed przesunięciem
granicznej ścieżki

Krajowej Spółdzielni Spozyczo-
Kolejowej

Lublin

ul. Bychawska
№ 77



ORIENTACJA 1:10 000

VL. BYCHAWSKA

VL. KOTLARSKA

VL. OBOZNA

SITUACJA 1:1000

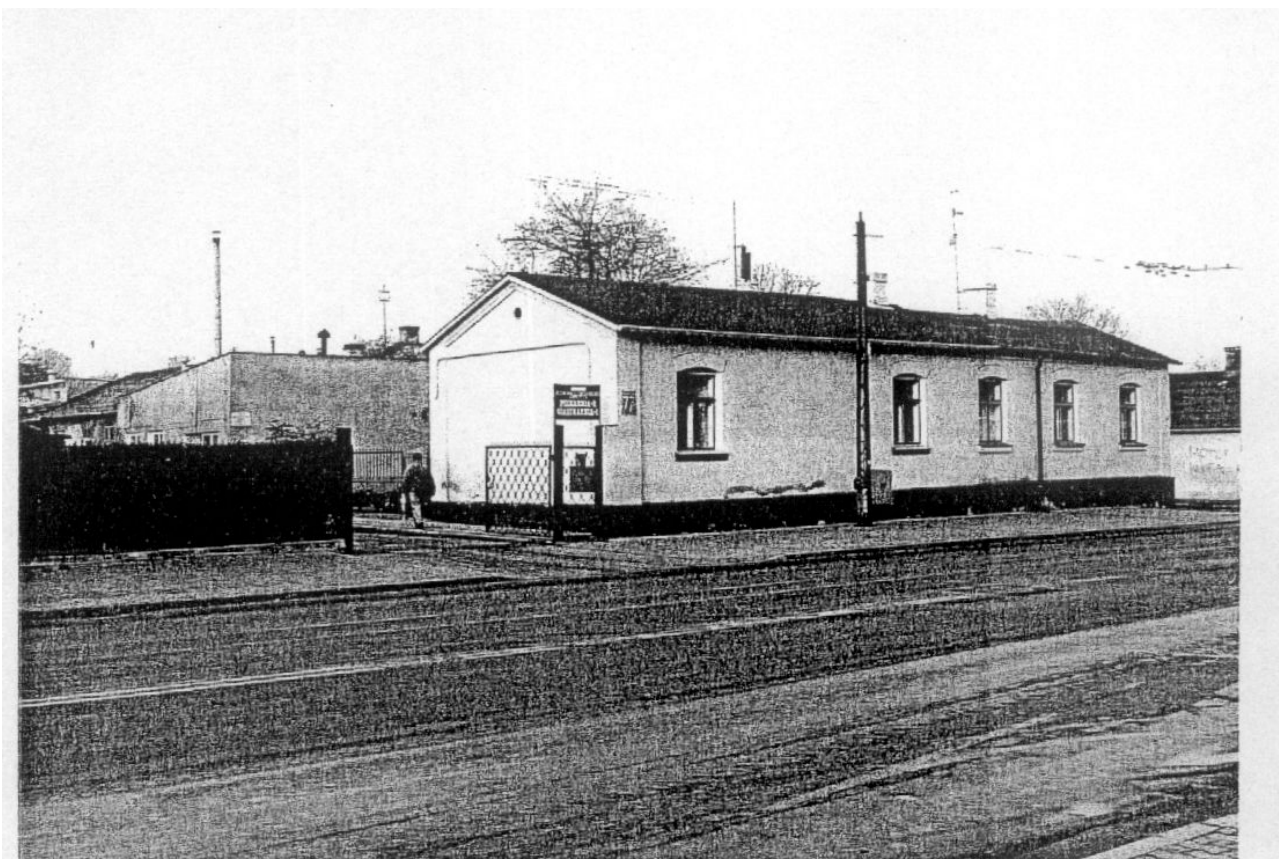
1. Lublin. D. Zakłady Kotlejarsko-Mechaniczne, sytuacja z 1936 r., oryg. APL, Inspekcja Budowlana, sygn. 344. Służby
Zabiegów w



2) Dawne Zakłady Kotlarsko - Mechaniczne, widok od północy.
Fot. J. Studziński, 1995 ; neg. w posiadaniu PSOZ Lublin



3) Dawne Zakłady Kotlarsko - Mechaniczne, widok od południa.
Fot. J. Studziński, 1995 ; neg. w posiadaniu PSOZ Lublin.



4) Dawne Zakłady Kotlarsko - Mechaniczne, widok od strony ul. Kunickiego
Fot. J. Studziński, 1995 ; neg. w posiadaniu PSOZ Lublin.