

FABRYKA WAG WILHELMA HESSA

przy ul. Lubartowskiej 56 - 62 oraz 75a / 77

nr pol. 647a , W. H. 836

a) Rozpoznanie historyczne

Rok 1879 wyznacza początek działalności w Lublinie amerykańskiego Czecha - Wilhelma Hessa, który rozpoczął karierę wybitnego przemysłowca od uruchomienia przy ul. Lubartowskiej małego zakładu naprawy i budowy wag, aby przed I wojną św. stać się właścicielem największej fabryki wag w Polsce. Liczne plany archiwalne, szczęśliwie zachowane w Archiwum Lubelskim, pozwalają prześledzić pełen cykl stopniowej rozbudowy zakładów. Ubiegając się w r. 1884 o pozwolenie na budowę tej fabryki, Hess już rekomendował się brązowym medalem, uzyskanym na wystawie przemysłowej w Moskwie [1]. Dla pozyskania terenów pod fabrykę, wykupił w 1. 80 XIX w. z rąk żydowskich, ciąg nieruchomości położonych wzdłuż zach. pierzei pn. odcinka ul. Lubartowskiej [2]. Do końca XIX w. zabudowa frontowa zespołu fabryki, nie posiadała tak jak obecnie charakteru zwartej. Por. il. 1, 3. Zarówno front, jak i tyły, zagospodarowane były głównie pod budynki produkcyjne jak : liczne ślusarnie, odlewnia, stolarnia, kuźnia, oddział mechaniczny, kotłownia, malarnia, modelarnia, montażownia oraz magazyny i składy (por. il. 4). Jako przykład stylu architektury przeciętnego budynku produkcyjnego z k. XIX w., załączamy il. 2.

Z początkiem XX w. firma przystąpiła do architektonicznego "organizowania" pierzei ul. Lubartowskiej. Kolejno wybudowano obiekty : pod ob. nr 58 (por. oryginalny projekt z 1902 r. - il. 6-7), następnie w tym samym 1902 r. - pod ob. nr 58a oraz w oparciu o odrębny projekt uzupełniono dwuosiową lukę pomiędzy wymienionymi budynkami - por. proj. il. Do 1912 r. powstał obiekt pod nr 60, kiedy to przedłużono go o ostatni, ujednolicony pod względem formy, segment tego ciągu zabudowy - do nr 62 (por il. 11, 12)- Jakkolwiek projekt przewidywał tu częściowe wyłamanie się ze zunifikowanej szaty architektonicznej, to jednak wszystko wskazuje, iż nastąpiło ujednoczenie elewacji ze stanem już istniejącym, co dokumentuje rozwinięcie elewacji, wykonane w 1920 r. jako projekt odbudowy po pożarze. /proj. Krzyżanowski/ Por. il. 13 - 14. Zabudowa ówczesnych tyłów, w zakresie nasycenia, w pryncypiach odpowiadała stanowi obecnemu. Nowe tereny do zainwestowania, pozyskano po przeciwnej stronie ulicy Lubartowskiej, gdzie pod ob. nr. 75a /77 powstał ok. 1913 r. oddział zakładu na miejscu dawnych koszar artyleryjskich. Por. il. 5. Szczytowo usytuowana d. hala produkcyjna, posiada tu interesującą architekturę z oznakami secesji, il. 19.

Nieco wcześniej, w 1909 r., Wilhelm Hess doprowadził do fabryki instalację elektryczną.[3]

Istnieje rycina ukazująca kompleks zabudowań Fabryki Wag w czasach największej świetności - il. 15 [4].

Niestety skutkiem wydarzeń I wojny św. było wywiezienie przez Rosjan ok. 60% urządzeń fabrycznych [5]. Na dodatek, w 1920 r., ta imponująca jeszcze do niedawna firma, uległa groźnemu pożarowi, sygnalizowanemu już wyżej [6].

W 1927 r. fabryka wznowiła jednak działalność, jako spółka akcyjna, zaciągając w Miejskim Towarzystwie Kredytowym pożyczkę w wys. 400 tys. zł. [7]

Do ok. 1919 r. działalność przedsiębiorstwa przebiegała bez zakłóceń, opierając się w dużym stopniu na eksporcie, głównie na wschód, gdzie oferowano: wagi stołowe, dziesiętne, osobowe i wagonowe. Trudności w pozyskiwaniu nowych rynków zbytu spowodowały postępujący upadek, u progu ogólnego kryzysu lat 30.

W 1931 r. fabryka została formalnie przejęta przez Tow. Kredytowe, wobec zalegania ze spłatą kredytów. Jednak w 1934 r. podjął jeszcze działalność syn Wilhelma - Karol Hess, który posługiwał się nazwą "Fabryka Wag W. Hess".[8] Przed II wojną św. fabrykę przejęli bracia Krzyszkowscy z Warszawy, prowadząc ją pod dawną firmą do wojny.[9]

W 1947 r. obiekt został upaństwowiony i utworzono Lubelskie Fabryki Wag, które obecnie funkcjonują tylko pod nr 75a/77.

Wzdłuż zach. pierzei Lubartowskiej, w miejsce dawnej fabryki weszły następujące instytucje: pod nr 56 - Przedsiębiorstwo Produkcyjno - Handlowo - Usługowe Kristel Bis z siedzibą w Dysie; nr 58 - Woj. Szpital Stomatologiczny; nr 58a - Katedra Biochemii Wydz. Weterynaryjnego A.R. oraz w oficynie - "Lubgal"; nr 60 - Lubelskie Zakłady Przemysłu Skórzanego. Zakład Kaletniczo - Galanteryjny; nr 62 - Spółdzielnia Pracy Przemysłu Spożywczego "Solidarność".

b) Skrócony opis

Dawny zespół fabryczny po stronie parzystej ulicy zajmował trapezoidalną działkę, klinowato rozszerzającą się ku północy. Od pd. graniczył z posesją ob. nr 54, od zach. - z niezabudowanymi tyłami ul. Sierociej, od pn. - z terenem niezabudowanym i od wsch. z ul. Lubartowską.

Obiekty na działce nr 56 pozostały od frontu jako jednokondygnacyjne, o charakterze pawilonowym, natomiast kompleks pd. - zach. występuje jako jednopiętrowy. Występuje tu ramowa artykulacja elewacji. Większość okien przekryta była pierwotnie odcinkowo, co zostało zatarte w trakcie trwającego generalnego remontu adaptacyjnego, podczas którego stosuje się

nowoczesną stolarkę aluminiową.

Kamienica nr 58 (por. il.7) - założona na planie prostokąta, trójkondygnacyjna. Posiada dekoracyjną fasadę, symetryczną, dziewięcioosiową, rozczłonkowaną trzema pseudoryzalitami. Na cokole, rozczłonkowana gzymsami śródkondygnacyjnymi, zwieńczona profilowanym koronującym. Ryzality flankowane wybitymi do przodu b. dekoracyjnymi pseudopilastrami. Na osi, w obrębie parteru - półkolumny. Parter i trzony pilastrów na wys. I p. - boniowane. Otwory prostokątne, z dekoracyjnymi obramieniami. Okna ościeżnicowe, dwuskrzydłowe z nadślemionami, sześciokątne.

Pozostałe budynki (58a - 62) posiadają ujednoliczoną szatę architektoniczną. Elewacje trójkondygnacyjne z suterrenami, zwieńczone profilowanym gzymsem, wieloosiowe, przeprute licznymi, analogicznymi prostokątnymi oknami, z profilowanymi nadprożami i dekoracyjnymi podokiennikami. Przestrzenie międzyokienne " spięte " dekoracyjnymi pasami tynku. Zabudowa tylna zachowana dobrze. Nowsze przybudówki. W porównaniu z planem wyk. w roku 1920 (il. 15), brak oficyn pod nr 58.

Obiekty fabryczne przy ul. Lubartowskiej 75a / 77 (il. 19) na odnotowanie zasługuje nieużytkowana d. hala produkcyjna z dekoracyjną fasadą. Fasada dwuczłonowa. Część pn. wyższa flankowana pilastrami, przechodzącymi na wysokości dachu w peloplastyczne cokoły. Dwukondygnacyjna, zwieńczona secesyjnym, oprofilowanym szczytem o płynnej linii. Dolna kondygnacja wyodrębniona półkolistą niszą, w obręb której przenikają "zawieszane" pilastry, występujące w górnej części fasady. W obrębie parteru prostokątne, wielopodziałowe okno. Człon pd. fasady trójarkadowy, z dekoracją ramową. Duże trzy okna przekryte półkoliście posiadają metalowe ramiaki drobnopodziałowe. Cała elewacja na gierowym cokole.

b) stan zachowania zespołu i wskazanie głównych wartości

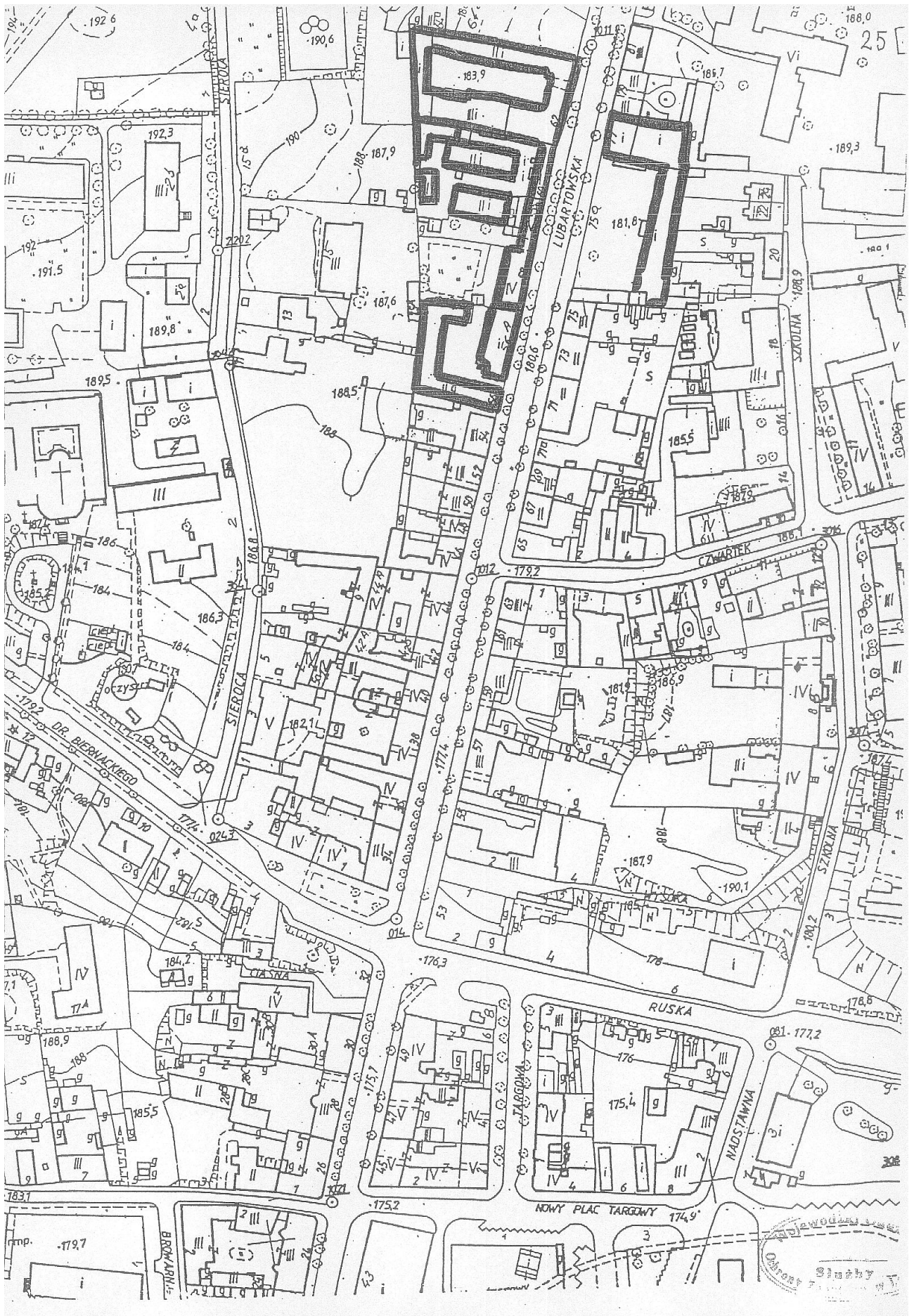
Zespół d. Fabryki Wag W. Hessa należy ocenić jako dobrze zachowany. Wysoki stopień zachowania substancji zabytkowej, kwalifikuje obiekt do objęcia Rejestrem Zabytków. Również poszczególne elementy pierwotnego zespołu, winny podlegać ochronie. We wnętrzach brak jest pierwotnego wyposażenia produkcyjnego.

Grażyna Michalska

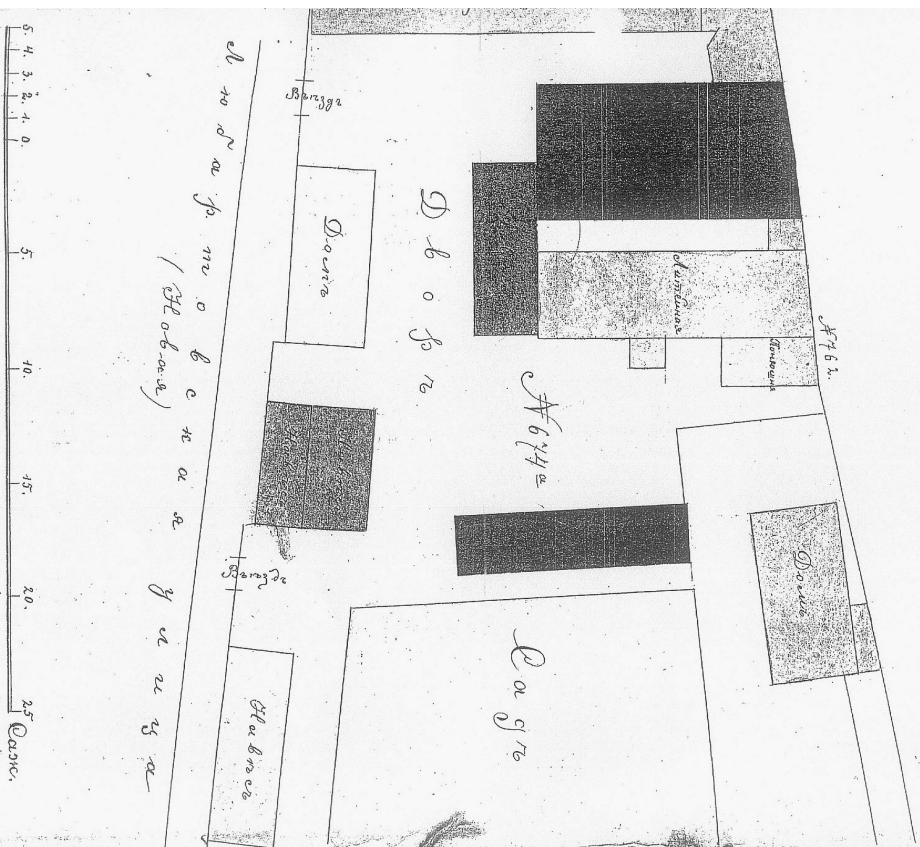
PRZYPISY:

1. APL , RGL II B I, 1912 :32

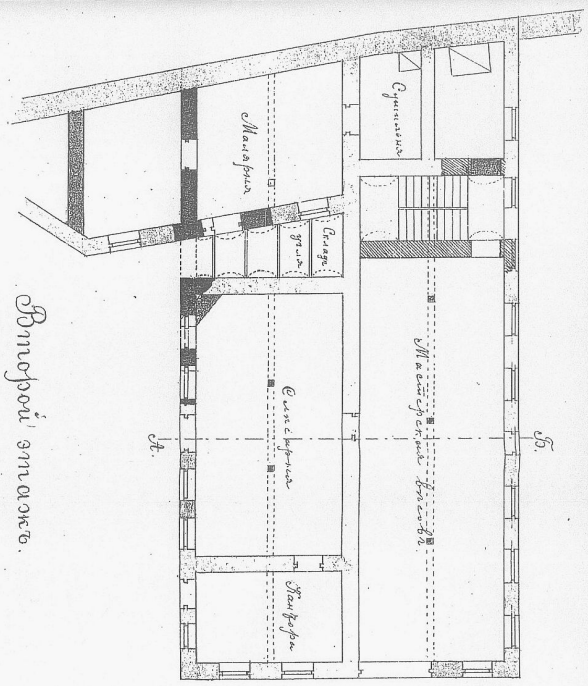
- 2.APL , Zastrachowanie niedwizmosti, sygn. 7725 - 27
- 3.APL , RGL II B I, 1909 : 57
4. Repr. (w :) H. Gwarecki, O dawnym Lublinie, Lublin 1974, s. 275
- 5.APL , UWL , Wydział Przem. sygn. 647.
- 6.APL , Magistrat m. Lublina, sygn. 1812, k. 243
- 7.A. Kierek, Rozwój gospodarczy Lublina w l. 1918 - 1939 (w :) Dzieje Lublina, t. II, Lublin 1975.
- 8.APL , UWL , VIII , sygn. 8
- 9.A . Kowalczyk, J. Lipniewski, Lubelskie fabryki, Sztandar Ludu, 1987, XI



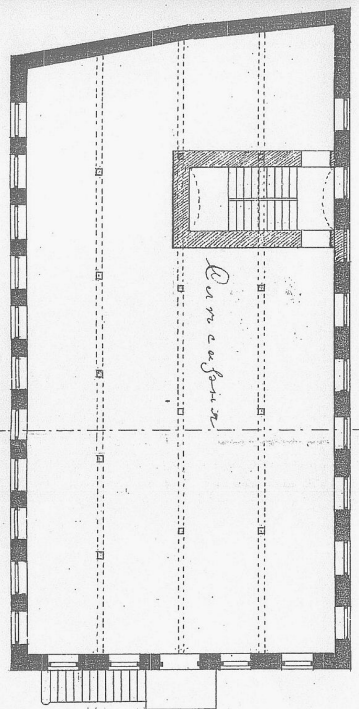
Кингагронский планъ
неблизкаго отъ Бѣлыя водахъ. Люблина



Въ северной части плана на востокъ отъ здания, что подле са- / домовъ въ числѣ 10 и 11 размѣщено устройство для / хранения кирпича и цемента въ количестве 100000 / штукъ. Устройство въ числѣ 12 и 13 / отъ фабрики отъ фабрики отъ фабрики



Внутреннее устройство.



Збіоръ АР в Люблинѣ

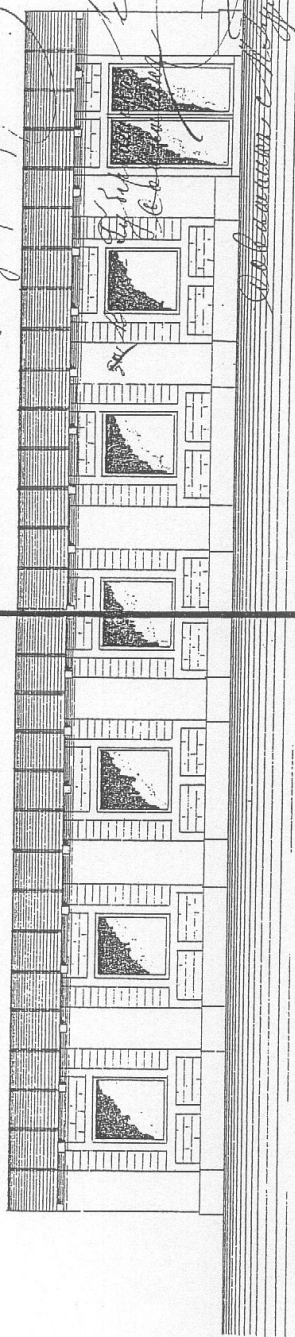


1. Fabryka Wag W. Hessa, plan sytuacyjny, 1896 r., oryg. APL, RGL WB I, 5/96, odb. kserogr.



Архитектурный проект
Фабрики
в г. Лубяны
1896 г.

Гаражъ
г. Лубяны
Арх. А. П. С.

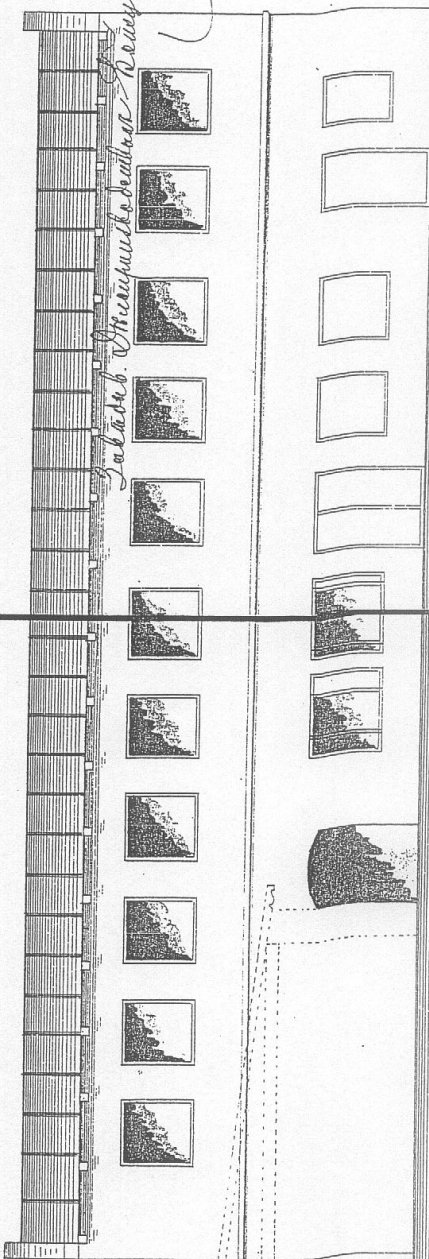


Клиент
П. С.

Общая длина

Гаражъ

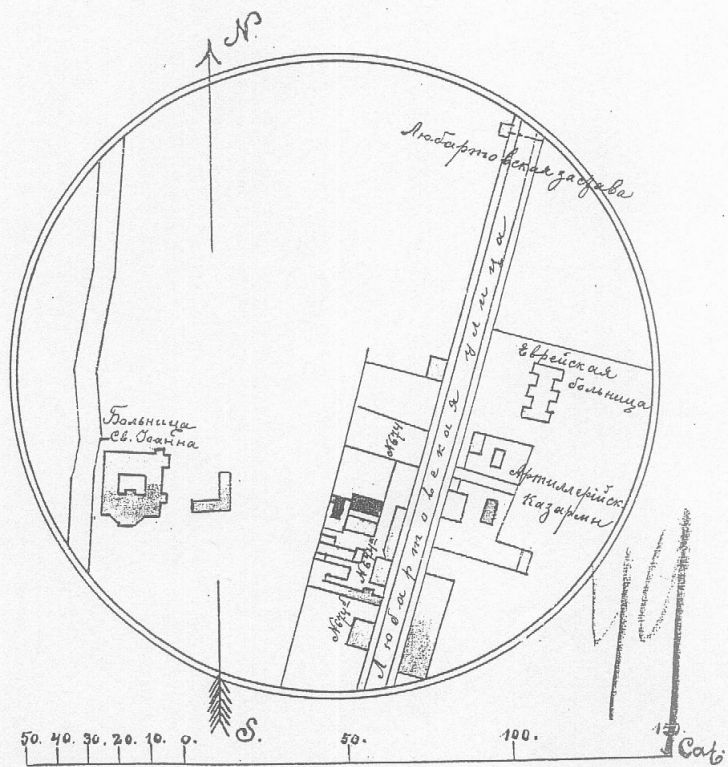
Архитектор
А. П. С.



2. Fabryka Wag W. Hessa, magazyny, 1896 г., орг. А. П.,
RGL WB I, 5/96, odb. kserogr.

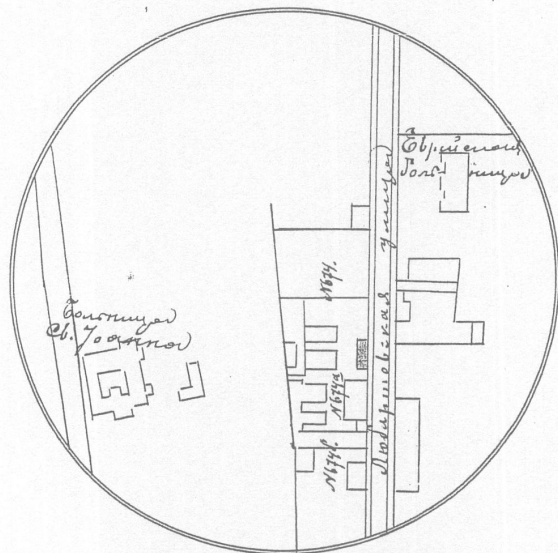
- | | |
|-------|---|
| I. | Камен 2 ^{го} этаж механическое отделение |
| II | Камен 2 ^{го} этаж слесарно-столяр. отдел. |
| III | Камен 2 ^{го} этаж паровая котельня. |
| IV | Котельная. |
| V | Камен 2 ^{го} этаж слесарно-столяр. отдел. |
| VI | Кузнечное отделение. |
| VII | Камен 2 ^{го} этаж слесарное отделение. |
| VIII | Деревянный навес. |
| IX | Машинное здание. |
| X | Камен 3 ^{го} этаж жилой дом и котлора завода. |
| XI | Грузовая. |
| XII | Камен 2 ^{го} этаж жилой дом. |
| XIII | Деревянный навес для кокса. |
| XIV | Камен 2 ^{го} этаж малярно-перекрашивающ. работ и слесарно-слесарное отделение. |
| XV | Камен 2 ^{го} этаж малярное и сборочно-слесарное отдел. |
| XVI | Камен 1 ^{го} столярная мастерская. |
| XVII | Камен 2 ^{го} этаж сборочно-слесарное отделение. |
| XVIII | Служб. здан. |
| XIX | Камен 1 ^{го} этаж склады вьюров. |
| XX | Деревяный навес для сборки вьюров. |
| XXI | Камен 2 ^{го} этаж сборочно-слесарное отделение. |
| XXII | Склады моделей. |
| XXIII | Камен 3 ^{го} этаж слесарн. отделение. |

Ситуационный план

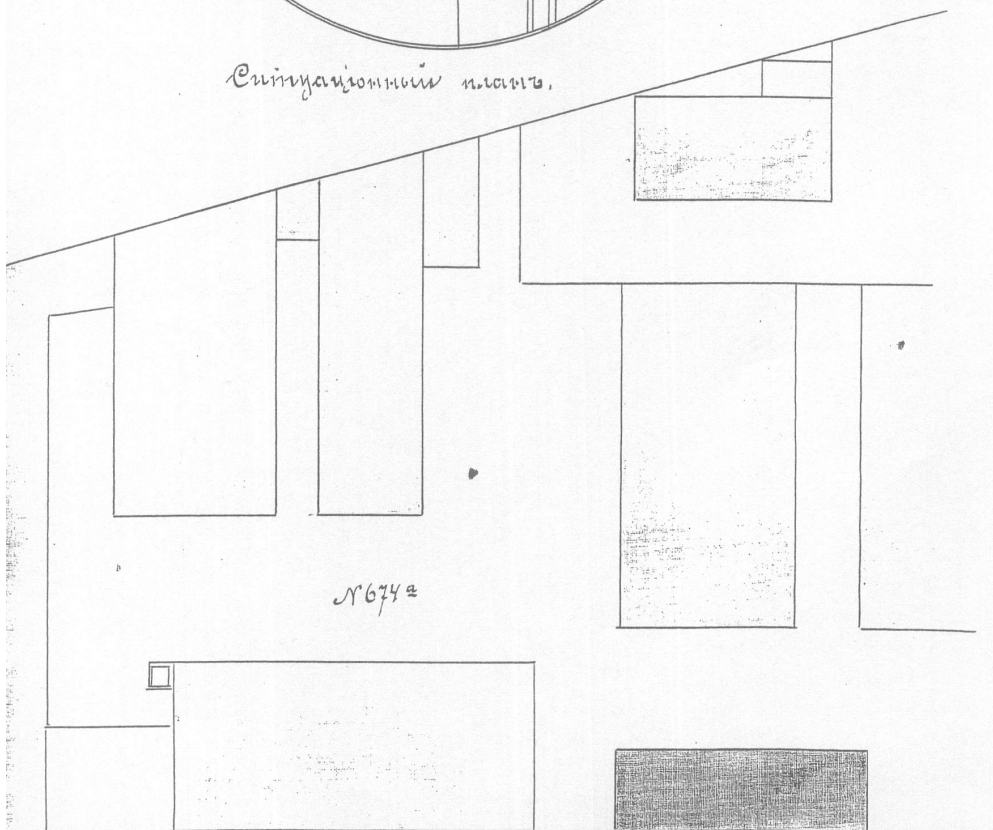


5. Fabryka Wag W. Hessa, plan sytuacyjny, 1899 r., oryg. APL ,
RGL B I 1899 : 4, odb. kserogr.

Zbiory AP w Lublinie



Ситуационный план.



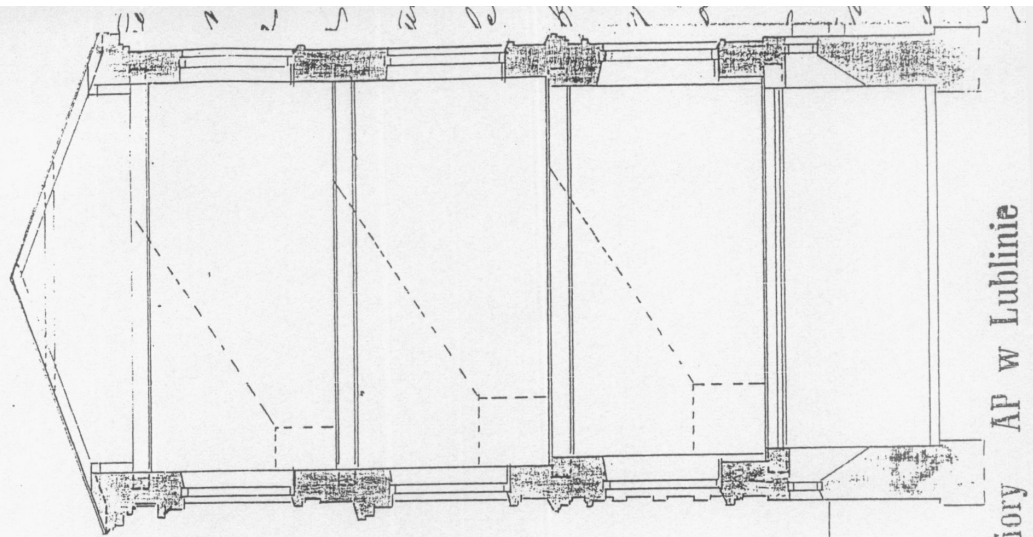
Лосевская улица.

Масштаб для ситуационного плана
 0 1 2 3 4 5 6 7 8 9 10



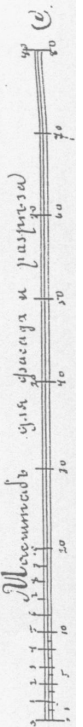
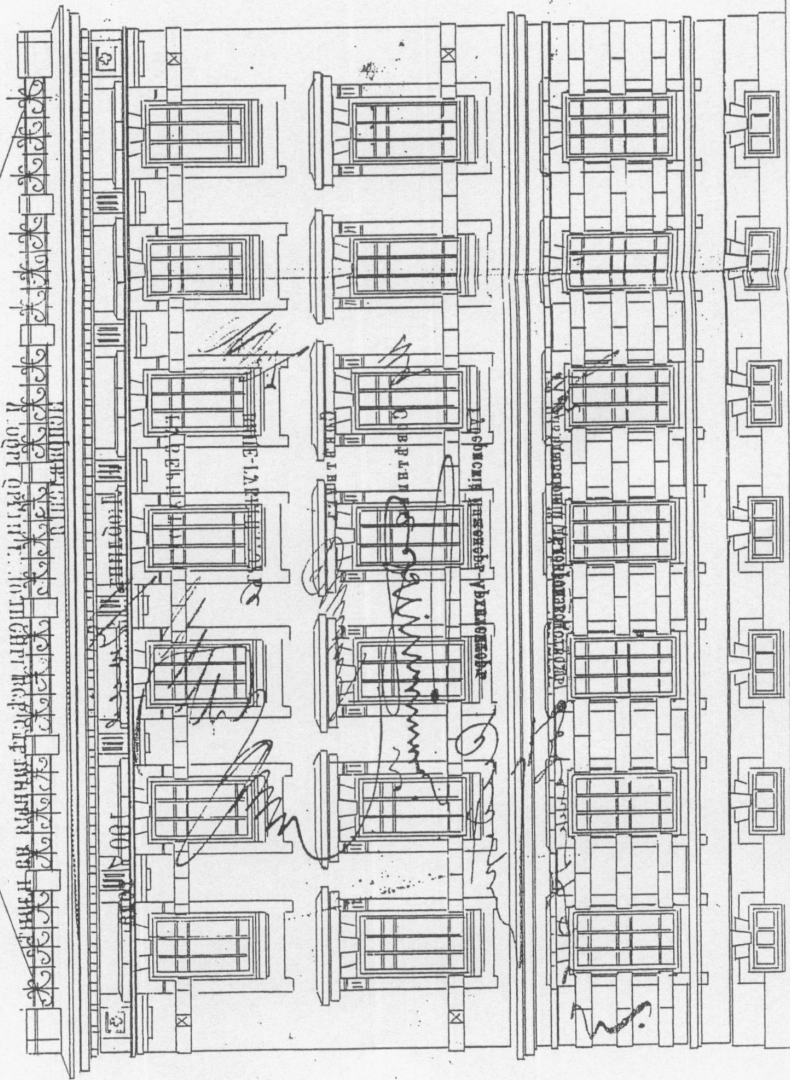
8. Fabryka Wag W. Hessa, plan sytuacyjny, 1902 r., oryg. APL, RGL B I 1901 : 3, odb. kserogr.

Башня

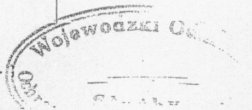


Zbiory AP w Lublinie

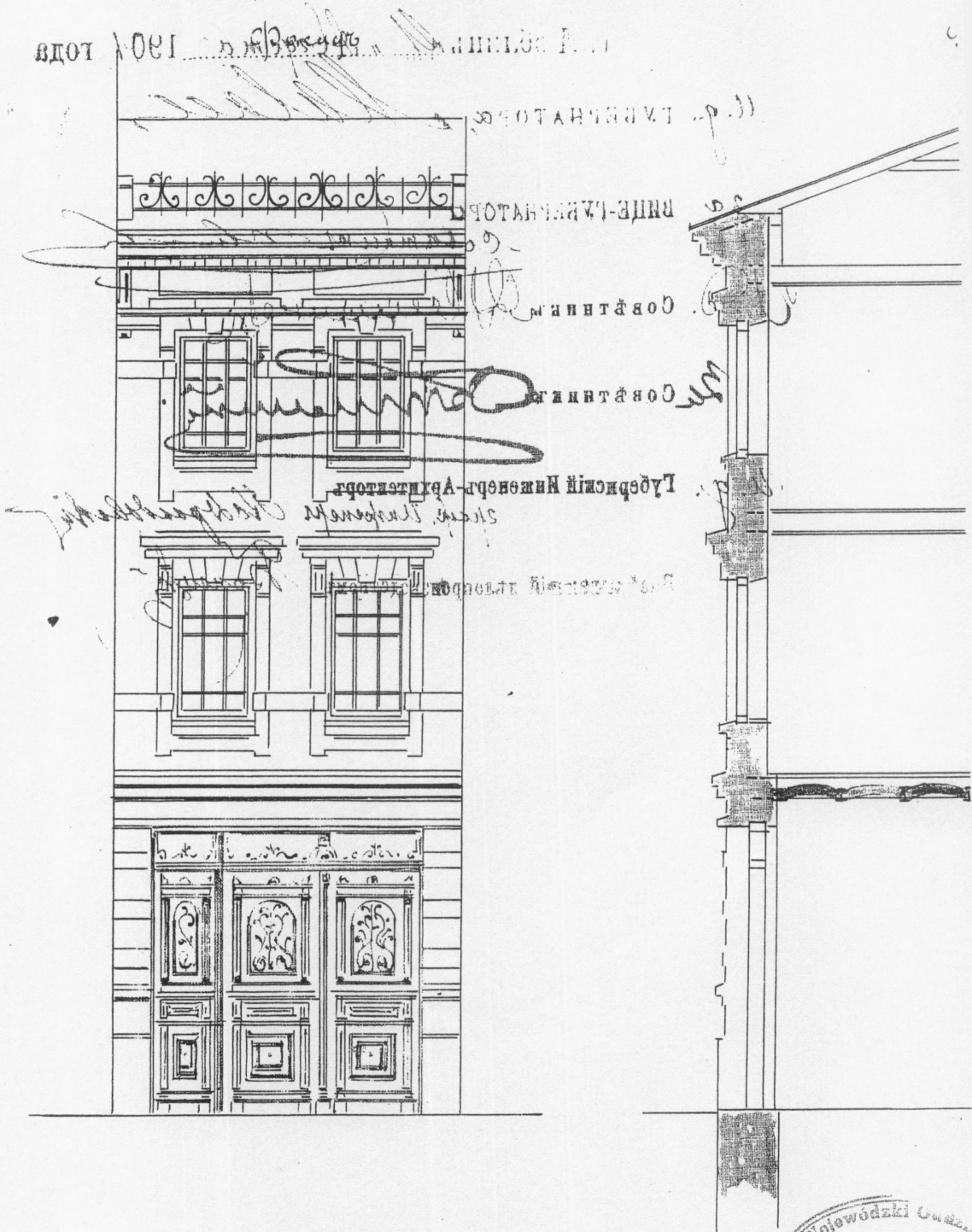
Проект фасада и планировки
зданий в по-оборудованіи
зданий в по-оборудованіи
зданий в по-оборудованіи



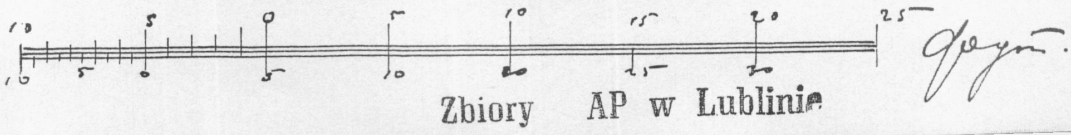
9. Fabryka Wag W. Hessa, kamienica ob. 58a, 1902 r.oryg. APL
RGL B I, 1901 : 3, odb. kserogr.



Вид с юго-запада. Проект 1901 г.



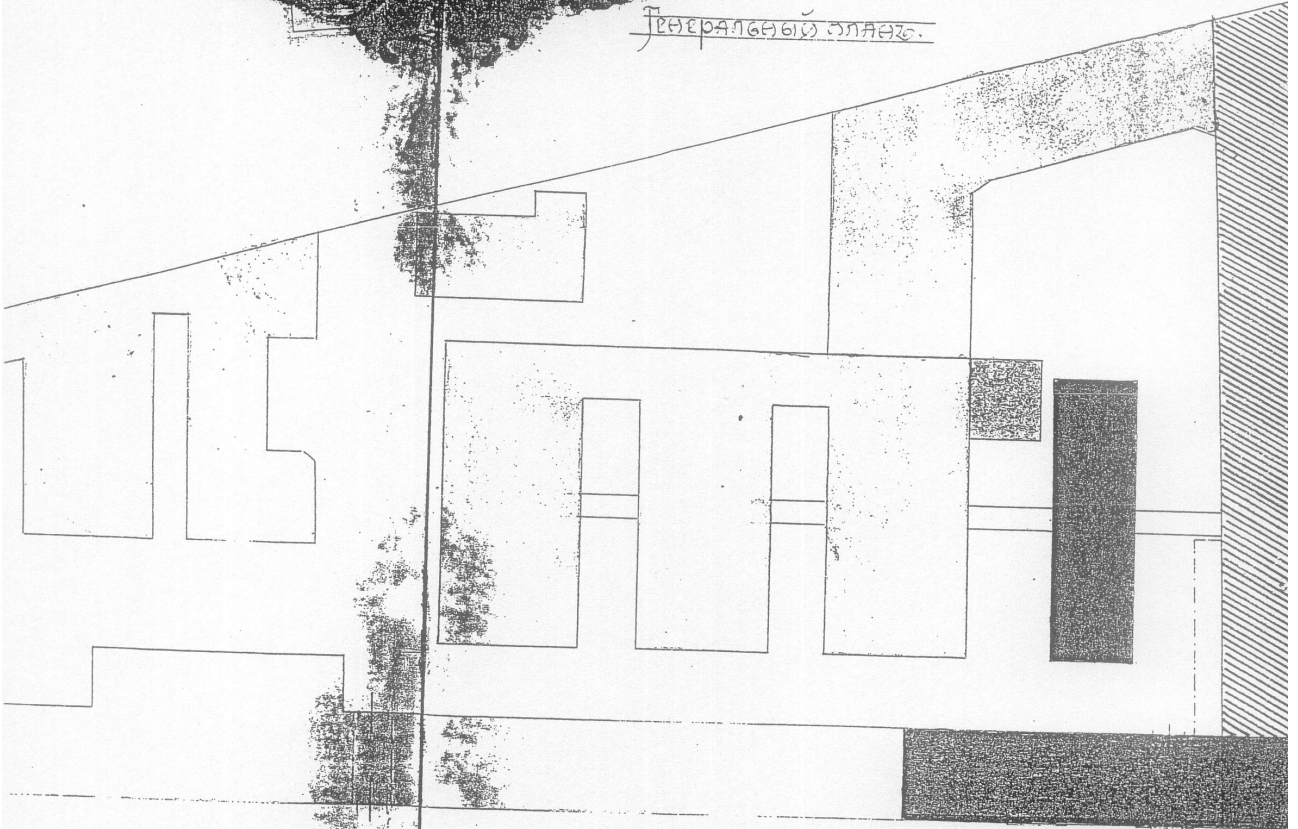
10. Fabryka Wag W. Hessa, uzupełnienie pomiędzy nr 58 i 58a, 1902 r., oryg. APL, RGL B i 1901 : 3, odb. kserogr.



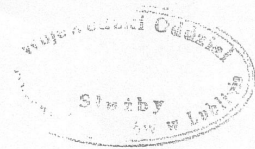
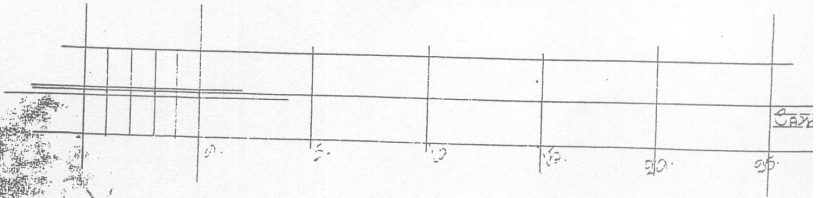
Wojewódzki Ośrodek
Ochrony Zabytków w Lublinie



Государственный кадастр.

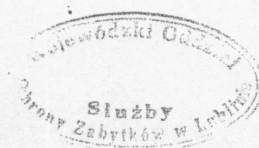


Бартолевас улица.

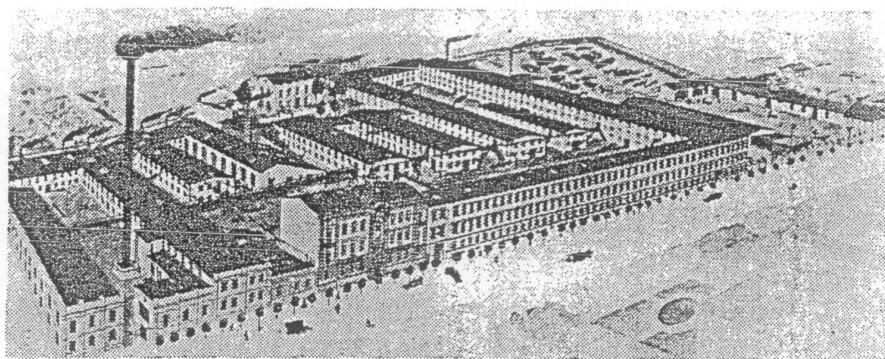




AAZ.

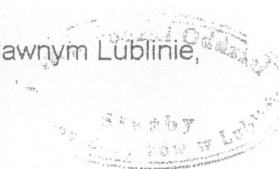


12. Fabryka Wag W. Hessa, kamienica ob. nr 62, 1912 r., oryg. APL,
RGL B | 1912 : 32, odb. ksęgerf.



Kompleks zabudowań Fabryki Wag Wilhelma Hessa przy ulicy Lubartowskiej,
rysunek

15. Fabryka Wag W. Hessa. Rysunek repr. (w :) H. Gawarecki, O dawnym Lublinie,
Lublin 1974, s. 275, odb. kserogr.





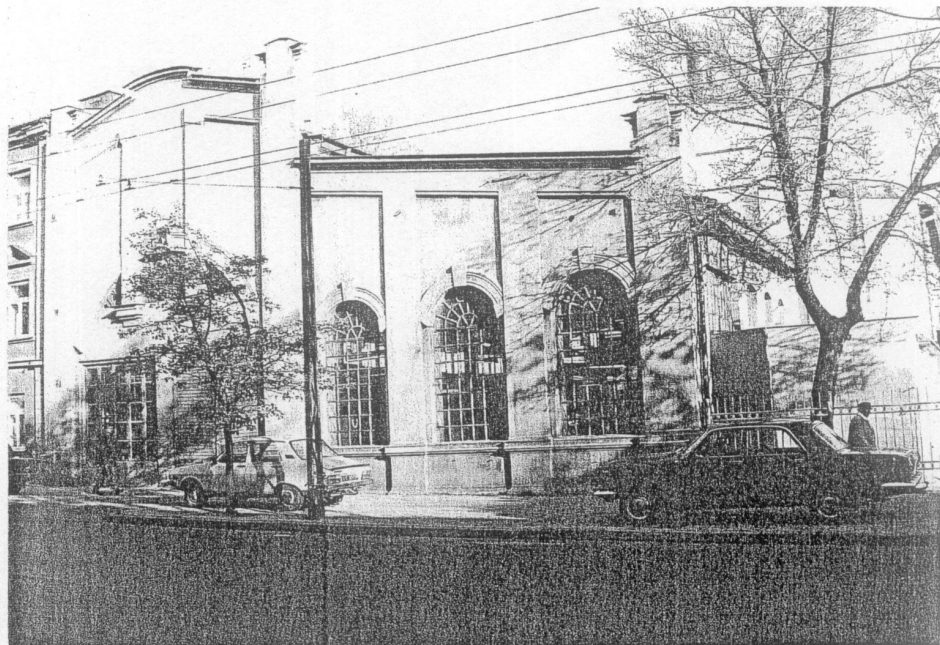
16. D. Fabryka Wag W. Hessa, ob. Lubartowska 58 - widok od pd. - wsch.,
fot J. Studziński, 1995 r., neg. w pos. PSOZ Lublin.



17. Dawna Fabryka Wag W. Hessa, ob. Lubartowska 58a - 62
fot. J. Studziński, 1995 r., neg. w pos. PSOZ Lublin.



18. D. Fabryka Wag W. Hessa, ob. Lubartowska 60 - 62, widok od pd - zach.,
 fot. J. Studziński, 1995 r., neg. w pos. PSOZ Lublin.



19. D. Fabryka Wag W. Hessa, ob. Lubartowska 77 - widok od pd. - zach.
 fot. J. Studziński, 1995 r., neg. w pos. PSOZ Lublin.

