

a) Rozpoznanie historyczne

Wg wykazu fabryk w Lublinie i ankiety z 1920 r. fabryka wag dziesiętnych " Ideal" została założona w 1905 r. [1] Dopiero jednak z 1910 r. dysponujemy prośbą Piotra Księżyckiego i F. Maszkiewicza o zatwierdzenie projektu budowy murowanej, piętrowej fabryki wag dziesiętnych i narzędzi gospodarczych w Lublinie, na działce wyłączonej z dóbr majoratu Lublin[2]. Zachowane są przy tym plany, które wyraźnie wskazują że na działce położonej pomiędzy ul. Krochmalną, a Spółdzielczą (wtedy " nowoprojektowane" ulice bez nazwy) - istniał uprzednio wzdłuż jej wschodniej granicy murowany, piętrowy budynek, który przedłużono po bokach o części parterowe (il. 1). Wybudowano też wzdłuż południowej granicy działki, czyli od ul. Spółdzielczej nowy budynek fabryczny I piętrowy z parterowymi dostawkami po bokach. Nie łączył się on jeszcze ze starszą częścią zespołu, brak też było jeszcze budynku mieszkalnego od strony ul. Krochmalnej (il. 1 - 2). Jednakże wg ankiety z 1936 r. budynek ten powstał jeszcze w tymże 1910 r. [3] (część parterowa). Rozbudowy o skrajną część I piętrową dokonano w 1926 r. Z akt Inspekcji Budowlanej dochodzi nas bowiem wiadomość, że w 1925 r. zatwierdzony został projekt budynku I piętrowego, mieszczącego na parterze magazyn, a na I piętrze mieszkanie. Ukończenie budowy nastąpiło w 1926 r. [4]. Najprawdopodobniej całość wschodniego skrzydła uzyskała także wówczas wysokość I piętrową i została połączona ze skrzydłem południowym. Ponadto przy zachodniej granicy działki powstała stajnia. W każdym razie taki stan rzeczy wykazuje plan sytuacyjny z 1927 r. dołączony do projektu budowy drewnianej szopy na filarach murowanych, wolnostojącej na środku dziedzińca [5] , którą zrealizowano w 1928 r. [6]

Jeszcze wówczas wschodnia połowa skrzydła południowego (wzdłuż ul. Spółdzielczej) była I - piętrowa, zachodnia zaś parterowa. U ich styku od strony podwórza po 1928 r. wystawiono motorownię.

Fabryka bowiem nadal dobrze prosperowała i modernizowała się, w ręku Fr. Maszkowskiego i spadkobierców Piotra Księżyckiego (żona i dzieci), co utrzymywało się do lat okupacji niemieckiej. Z 1940 r. pochodzi projekt piętrowej hali fabrycznej w przedłużeniu skrzydła południowego ku zachodowi; oraz projekt urządzenia ustępów w motorowni od podwórza, nazwanej " pomieszczeniem na dawną lokomobilę ". Projekt wykonał arch. Tadeusz Witkowski, z dowiązaniem się do zastanej architektury reszty skrzydła południowego [7].

W tymże poszycie akt Inspekcji Budowlanej znajduje się inwentaryzacja Fabryki Wag " IDEAL " z 1948 r. (il. 3), po jej upaństwowieniu i przemianowaniu na Lubelską Fabrykę Wag,

która egzystuje tutaj do dzisiaj.

Z porównania stanu z 1948 r. i obecnie - nadbudowie uległa środkowa, dotychczas parterowa część skrzydła południowego (d. stolarnia, kuźnia i magazyn). Zakład rozszerzył się ku zachodowi, o sąsiednią działkę dawniej Szurgocińskiego, gdzie powstała nowsza część budynków fabrycznych oraz wolnostojący budynek administracyjny (il. 7). W podwórzu do starego skrzydła południowego w miejsce schodów zewnętrznych widocznych na planach z 1948 r. dostawiono nowszą klatkę schodową (il. 6).

b) Skrócony opis

Zabytkowa część zespołu obecnej Lubelskiej Fabryki Wąg założona jest na literze L , z budynkiem mieszkalnym wzdłuż ul. Krochmalnej.

1. Pierwotny budynek mieszkalny parterowy, na podpiwniczeniu, kryty dwuspadowo, z facjatą mieszkalną również zadaszoną dwuspadowo, na osi fasady. Facjata zwieńczona jest szczytem trójkątnym.

Elewacja frontowa jest 5 - osiowa na narożach boniowana, zwieńczona gzymsem, otwory prostokątne, na parapetach, stolarka trójdzielna ze ślemieniem. Jedynie na osi w facjacie duży trójdzielny otwór balkonowy, w profilowanym obramieniu, płyta balkonu betonowa, balustrada żeliwna o skromnym rysunku. Szczyt facjaty gładki obwiedziony profilowaną simą. Elewacja boczna gładka z wybitymi wtórnie oknami z poddasza. Przy elewacji tylnej w ryzalicie przesuniętym z osi - schody na pięterko. Układ na parterze dwutraktowy symetryczny.

Od wschodu do budynku przylega nieco późniejsza część I - piętrowa z 1926 r., jednoosiowa w fasadzie, kryta dachem dwuspadowym przesłoniętym gładkim pasem muru attykowego. Łączy się on z gładkim szczytem wieńczącym ścianę frontową. Szczyt wylamany na osi plakietowo i obwiedziony simą przechodzącą na ścianach bocznych w zwieńczenie attyki.

Na elewacji wschodniej w pasie attyki ślady napisu FABRYKA WĄG IDEAL. Okna w tej części duże " weneckie ", na I piętrze takież otwór balkonowy w rustykowanym obramieniu.

2. Co do budynków fabrycznych, to na najstarszej - środkowej - części skrzydła wschodniego nie odczytuje się podziału ozdobnymi lizenami (por. il. 2). Natomiast całość skrzydła wschodniego i południowego od strony dziedzińca (łącznie nawet z halą z 1940 r.) posiada ujednolicony podział lizenami gładkimi, typowe okna wielokwaterowe zamknięte odcinkowo i także otwory wjazdowe. Nie zastosowano tego ujednolicenia jedynie w nadbudowie I piętra po 1948 r. i klatce schodowej.

c) stan zachowania

- dobry, ze scaleniem architektonicznym powstających sukcesywnie części, toteż całość można uznać za kwalifikującą się do ochrony konserwatorskiej, jakkolwiek obiekt posiada skromne wartości zabytkowe. We wnętrzach brak jest pierwotnego wyposażenia produkcyjnego

Jadwiga Czerepińska

PRZYPISY

[1] APL , Urząd Wojewódzki Lubelski = UWL, Wydział Przemysłowy VIII, sygn. 647

[2] APL , Rząd Gubernialny Lubelski = RGL II, Wydział Budowlany = B I , sygn. 1910 : 33

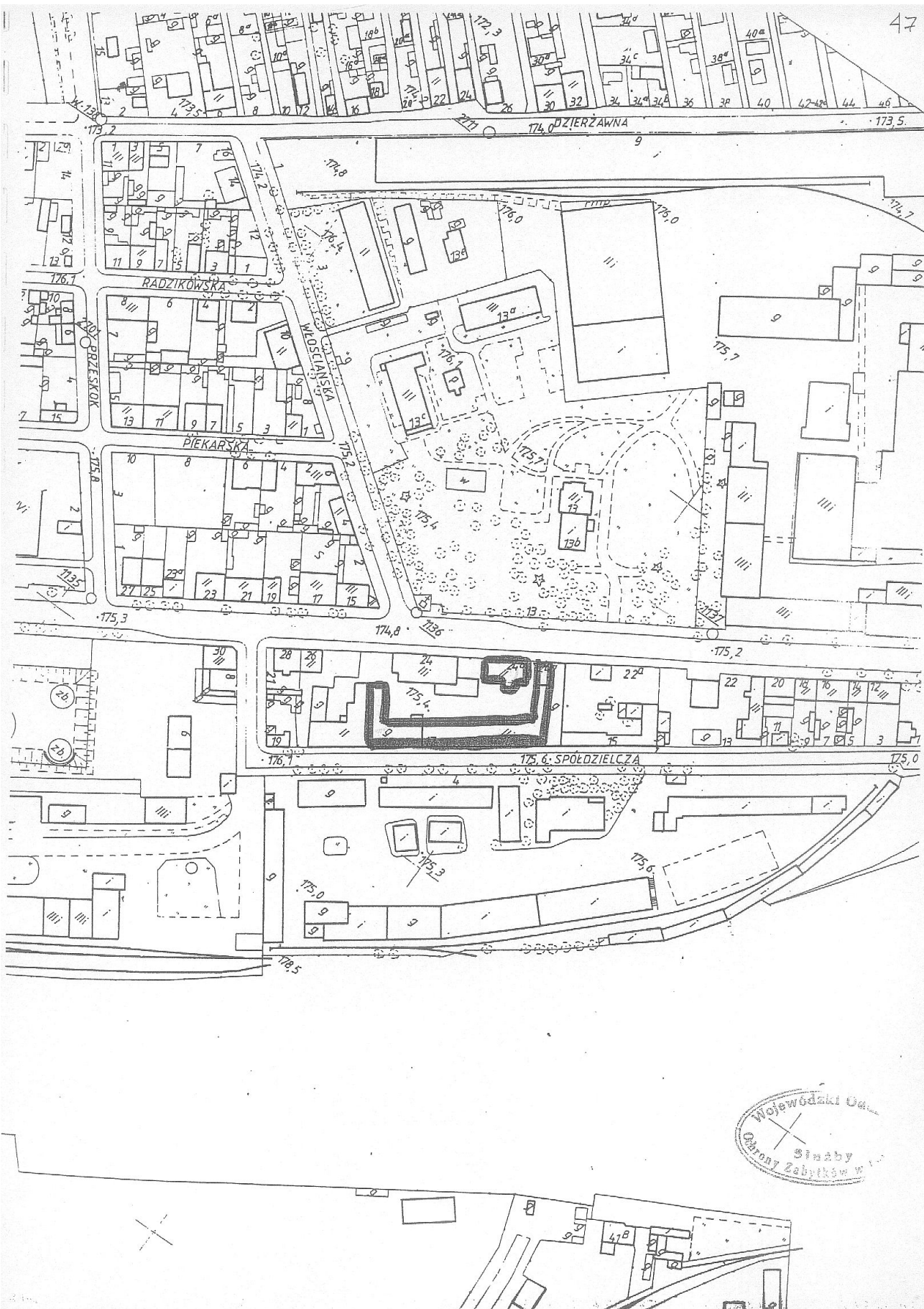
[3] APL , Inspekcja Budowlana, sygn. 2301, ankieta z 1936 r.

[4] APL , Inspekcja Budowlana, sygn. 2303, zaświadczenie z 1937 r.

[5] j.w., Projekt szopy drewnianej w podwórzu, 1927 r.

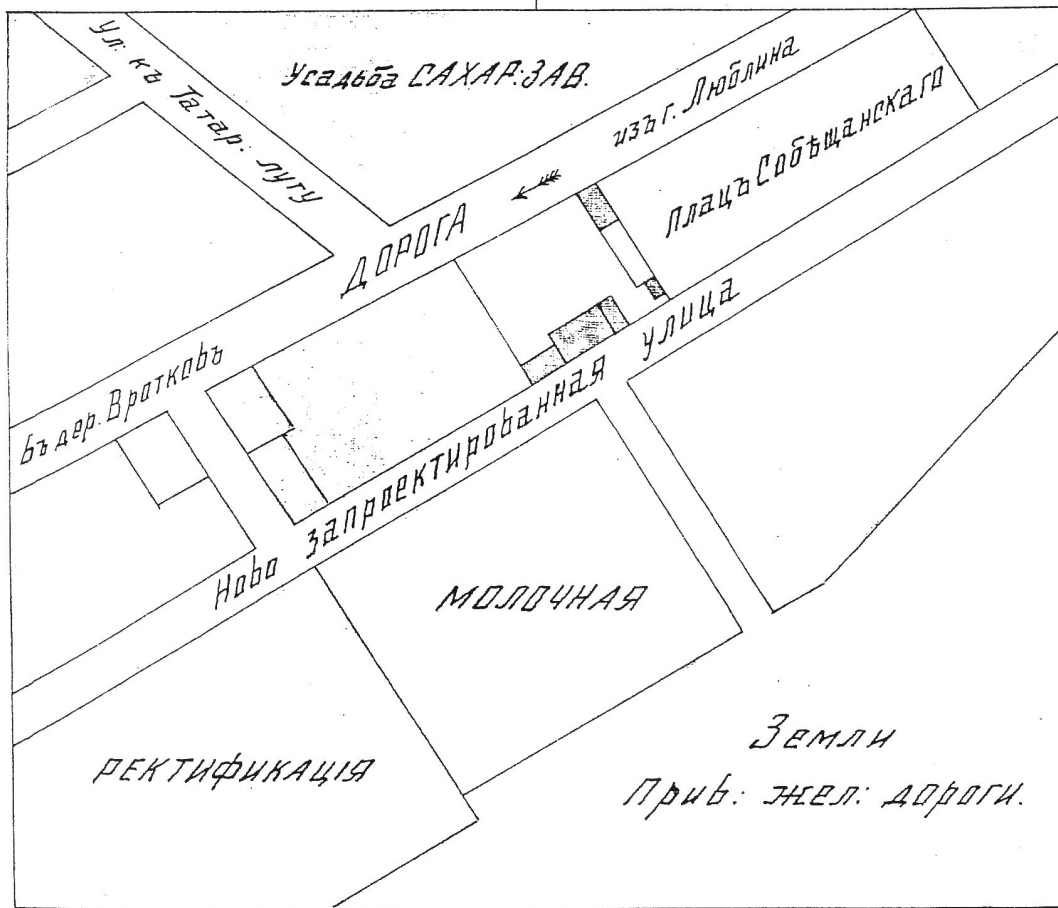
[6] jak w odn. 3

[7] APL , Inspekcja Budowlana, sygn. 2303, Projekt hali fabrycznej z 1940 r. w wyk. Tadeusza Witkowskiego



Wojewódzki Urząd
Główny Zabytków w Łodzi

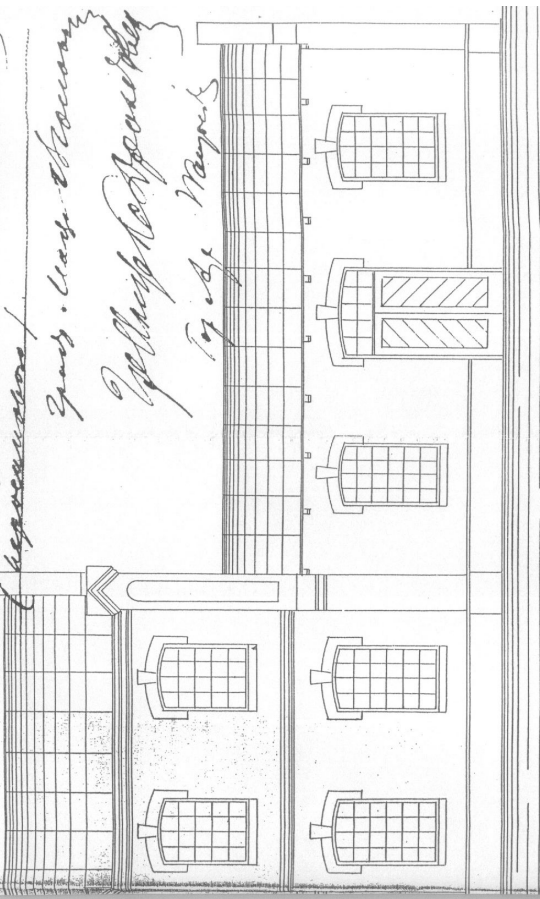
МѢСТОПОЛОЖЕНІЕ



1) Plan sytuacyjny Fabryki Wag " Ideal " z 1910 r. w posiad. APL, RGL II B I, sygn. 1910 : 33

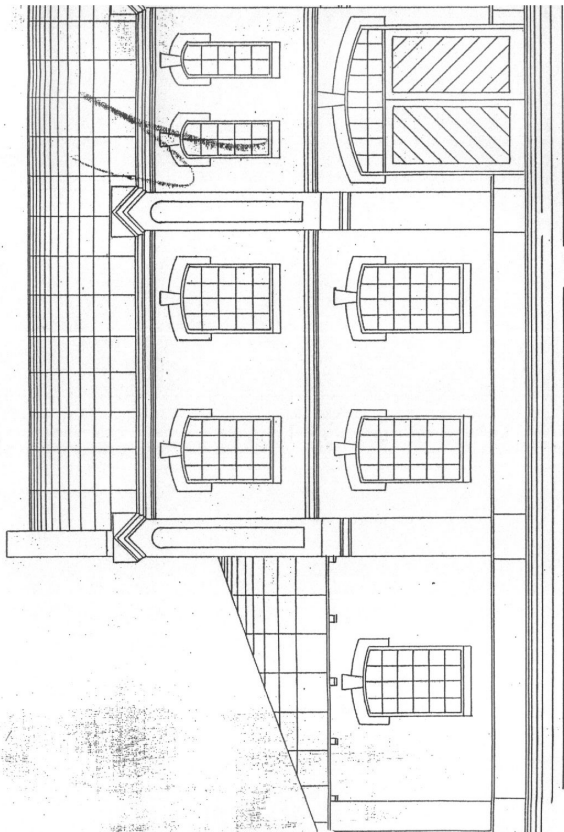


Восточный проект на строительство фабрики (с. 10) в
 Ленинского Губернского Исполнительного Комитета в Ленинском
 районе г. Ленинграда, 1910 года

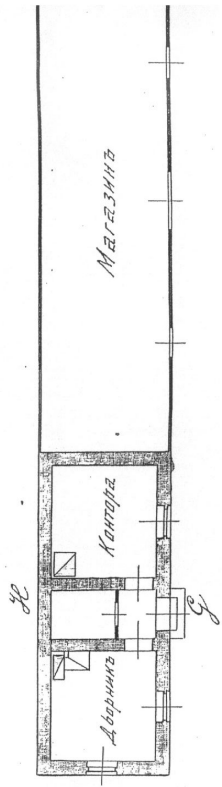


Зав. И. И. Иванов
 Проект архитектора
 Г. Г. Г. Г.

ФАСАДЪ

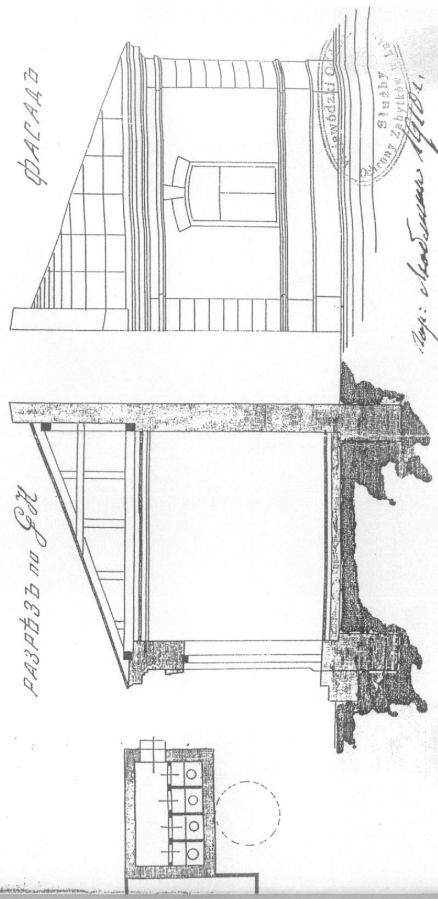


ПЛАНЪ

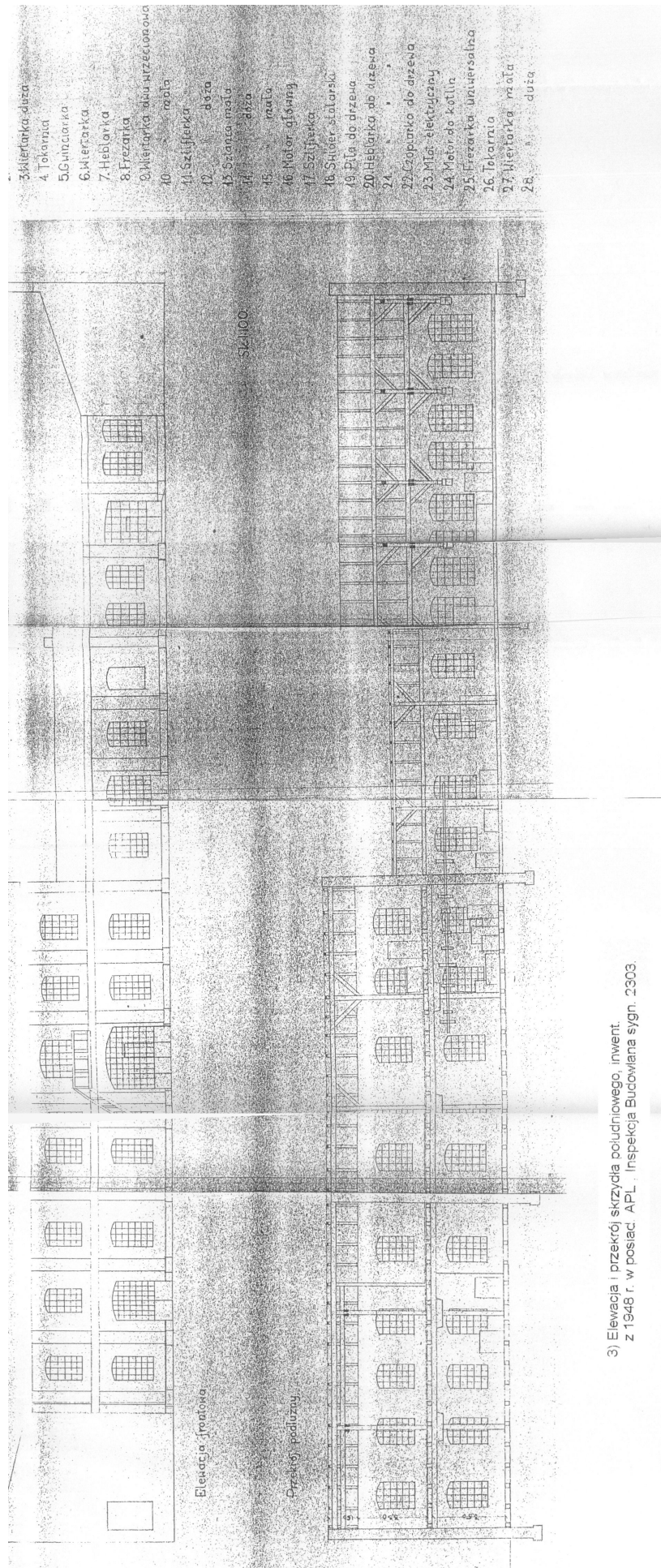


2) Планы постройки Фабрики Ваг "Идеал" г. Ленинград, в Ленинском районе г. Ленинграда, 1910 г., в пос. А. П. Л., Р. Г. Л. II Б. I.,
 с. 10. 1910 : 33.

РАЗРѢЗЪ ПО СЪ



С. 10
 Проект архитектора
 Г. Г. Г. Г.



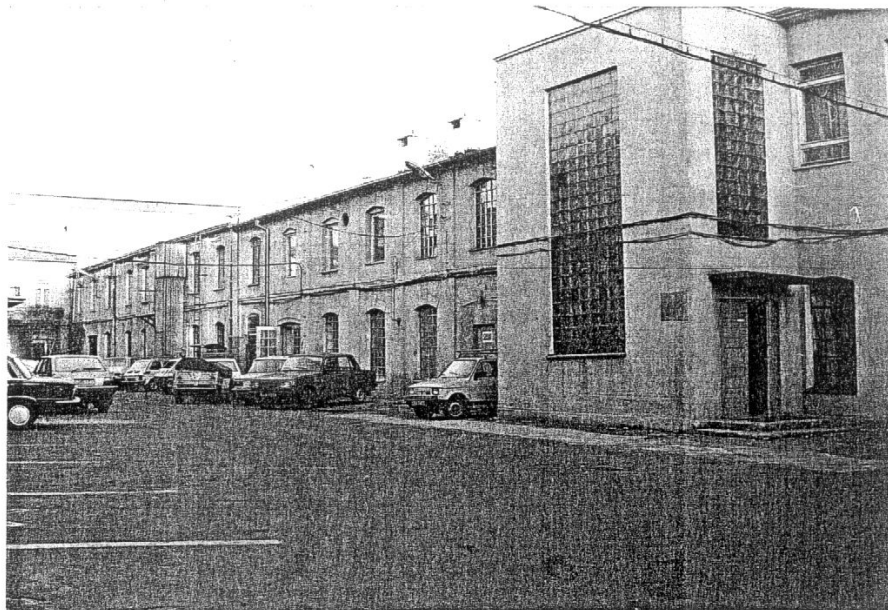
3) Elewacja i przekrój skrzydła południowego, invent. z 1948 r. w posiad. APŁ. Inspekcja Budowlana sygn. 2303.



4) D. Fabryka Wag " Ideal ", budynek mieszkalny.
Fot. J. Studziński, 1995 ; neg. w posiad. PSOZ Lublin.



5) D. Fabryka Wag fragment zwieńczenia budynku fabrycznego
ze śladami nazwy fabryki IDEAL.
Fot. J. Studziński, 1995 ; neg. w posiad. PSOZ Lublin.



6) D. Fabryka Wag " Ideal " , widok elewacji od strony podwórza
oraz część nowsza.
J. Studziński, 1995 ; neg. w posiad. PSOZ Lublin.



7) D. Fabryka Wag " Ideal " , część nowsza - obecnie Lubelska Fabryka Wag
Fot. J. Studziński, 1995 ; neg. w posiad. PSOZ Lublin.