

FABRYKA ODLEWÓW = ZAKŁADY ELEKTRYCZNE I MECHANICZNE Józefa
Bońkowskiego, ul. Piękna 6

a) Rozpoznanie historyczne

Fabryka odlewów Józefa Bońkowskiego powstała już przed I wojną, ale w 1922 r. wystąpił on do Wydziału Budowlanego UW o pozwolenie na urządzenie w niej warsztatów elektryczno - mechanicznych, w tym też glijowni z piecem. [1]

Zakład egzystował do 1936 r., po czym został zamknięty, a właścicielem nieruchomości z zabudowaniami został Marian Wojciechowski [2].

Tu jednakże należy wyjaśnić, że Bońkowski nie przerwał działalności, a przeniósł warsztat odlewów brązowych i żeliwnych na ul. Projektowaną (równoległą do Żabiej). Bońkowski zabiegał o to już w 1933 r. składając w tymże Wydziale Budowlanym UW projekt odlewni z kominem kopulakiem [3]. Dopiero w 1936 r. Wydział wydał mu pozwolenie tymczasowe, gdyż okolice Żabiej nie miały posiadać charakteru dzielnicy przemysłowej. Podobne wydawane w tym okresie pozwolenia przesądziły o tymczasowym substandardzie licznie powstających tu małych zakładów przemysłowych, m.in. zrealizowanej wg projektów z 1933 r. odlewni Bońkowskiego, bez żadnych wartości architektonicznych [4].

Wracając do pierwotnej odlewni przy ul. Pięknej 6 (dawniej Nr 92) - to w 1945 r. w opustoszałej hali mieściło się przedsiębiorstwo należące do Kobylińskiej, zajmujące się transportem konnym. Po czym budynek przejęli stolarze, by w 1949 r. ustąpić zakładom wyrobów skórzanych " Renoma " i Zakładom Sprzętu Rolniczego, które użytkowały popadające w ruinę budynki do 1985 r., od tego czasu opuszczone [5].

Jak przekonują projekty z 1922 r. pierwotnie w odlewni istniał jeden budynek drewniany oraz jeden murowany, założony niemal na kwadracie z drewnianą wiatą, zachowany do dzisiaj i wyróżniający się spośród nowszej zabudowy na działce charakterem architektury z epoki powstania.

b) Opis analityczny

Budynek fabryczny murowany, ustawiony w linii regulacyjnej ulicy, założony na prostokącie, parterowy, pierwotnie kryty dachem dwuspadowym. Wnętrze pierwotnie jednoprzestrzenne z filarem pośrodku, przy którym schodki wyprowadzające ze względów produkcyjnych na wysokość poddasza, potem w to miejsce antresola i dalsze zmiany we wnętrzu.

Oprócz hali głównej budynek posiadał dwie półpiwnice sklepione odcinkowo, mieszczące

urządzenia zagrażające otoczeniu, w tym " garnek wybuchowy " (por. plan z 1922 r. - ii. 1). Pierwotnie po zachodniej stronie budynku znajdowała się wiata drewniana, pod którą piecyk do suszenia wyrobów. W jej miejsce oraz drugiego drewnianego budynku stojącego w bocznej granicy działki - nastąpiła rozbudowa zakładu o skrzydło prostopadłe do pierwotnego, parterowe, nieco nawiązujące do poprzedniego, potem nadbudowane do dwóch pięter. Nie posiadamy na to udokumentowania źródłowego, ale uwidacznia się to przy analizie budowli. Fasada starszej części budynku symetryczna, siedmioosiowa (il. 2), o podziałach ramowych. Na szerokość 3 osi środkowych fasada wyprowadzona wyżej, zakończona dwuspadowo; flankowana i zwieńczona sterczynami.

W miejsce simy gzyms opaskowy.

Obiekt posiada charakterystyczne otwory decydujące o charakterze stylowym. Są to wyłącznie otwory okienne (wejściowy pierwotnie z boku, potem w dobudowanej skrajnej partii zakładu). Są to duże okna zamknięte odcinkowo, na wyładowanych nieprofilowanych parapetach, z szeroką opaską odcinkową w nadprożu.

Okna w rytmie : 2,3,2 ; z nich środkowe znacznie wyższe od pozostałych, nad nim w szczycie fasady okno termalne.

Otwory okienne zaopatrzone były w oszklone wielokwaterowe ramiaki metalowe, zachowane skrajnie wschodnie okno ślepe. Elewacje boczne pozbawione detalu, okna prostokątne bez obramień.

c) Stan zachowania zakładu

Obiekt pozbawiony jest obecnie dachu (il. 3), od strony zaniedbanego podwórza parterowe pomieszczenia kryte prowizorycznym załamany spłaszczonym daszkiem jednospadowym opartym znacznie poniżej murów magistralnych.

Fabryka odlewów J. Bońkowskiego należy do małych obiektów przemysłowych o wyjątkowo charakterystycznym opracowaniu fasady, która zachowała się w stanie pierwotnym. Podczas gdy wnętrze budynku pozbawione jest cech zabytkowych, w stanie ruiny.

W związku z powyższym postuluje się pilną odbudowę obiektu, z zachowaniem fasady jak obecnie, bez dalszych wymogów konserwatorskich.

Reszta zabudowy na działce nowsza, bez wartości zabytkowej.

J. Czerpińska

PRZYPISY:

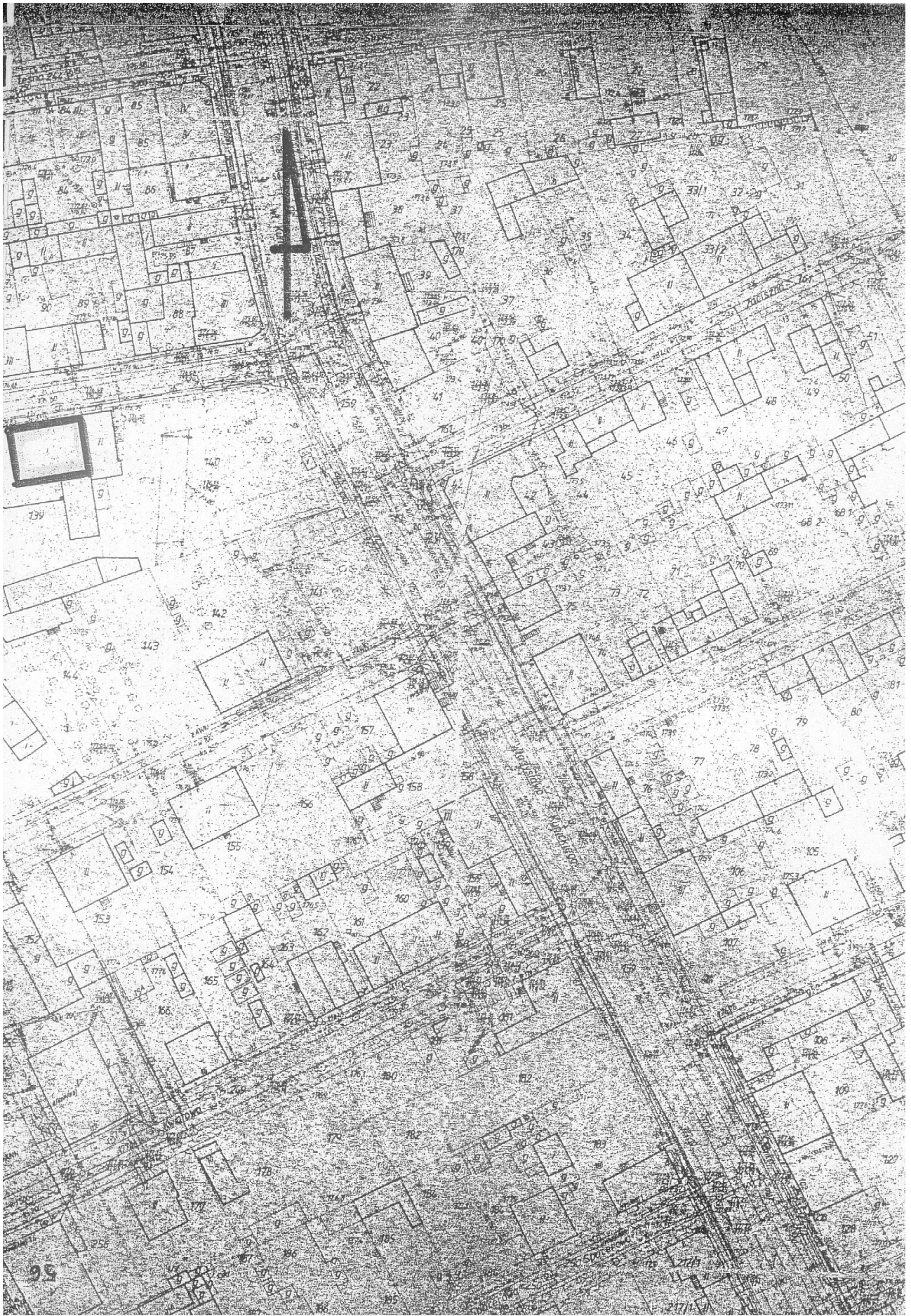
[1] APL ,Urząd Wojewódzki Lubelski = UWL, Wydz. Budowlany V, sygn. 1454 oraz Informator woj. lubelskiego 1925

[2] APL , Inspekcja Budowlana, sygn. 3793

[3] APL , UWL, Wydz. Budowlany V, sygn. 1455

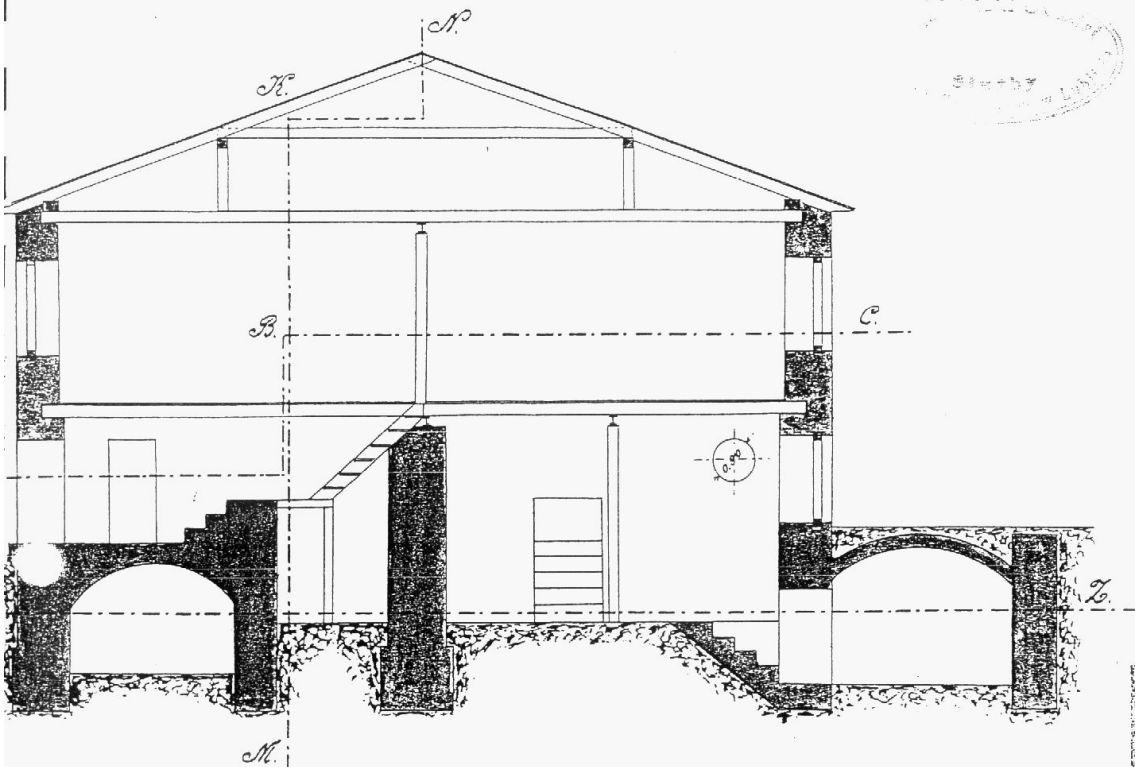
[4] APL , UWL, Wydz. Przemysłowy VIII, sygn. 249

[5] Jacek Studziński (w :) Ulica Kunickiego w Lublinie, Studium hist. urbanistyczne, oprac, zbiorowe " Mansarda ", maszyn. 1993 r., str.24

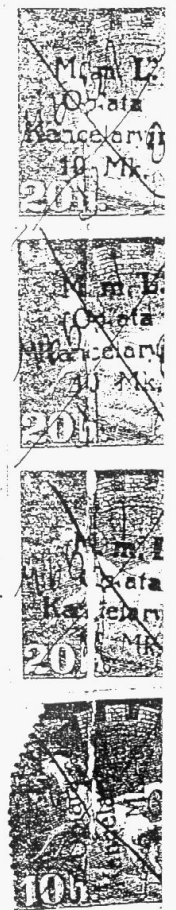
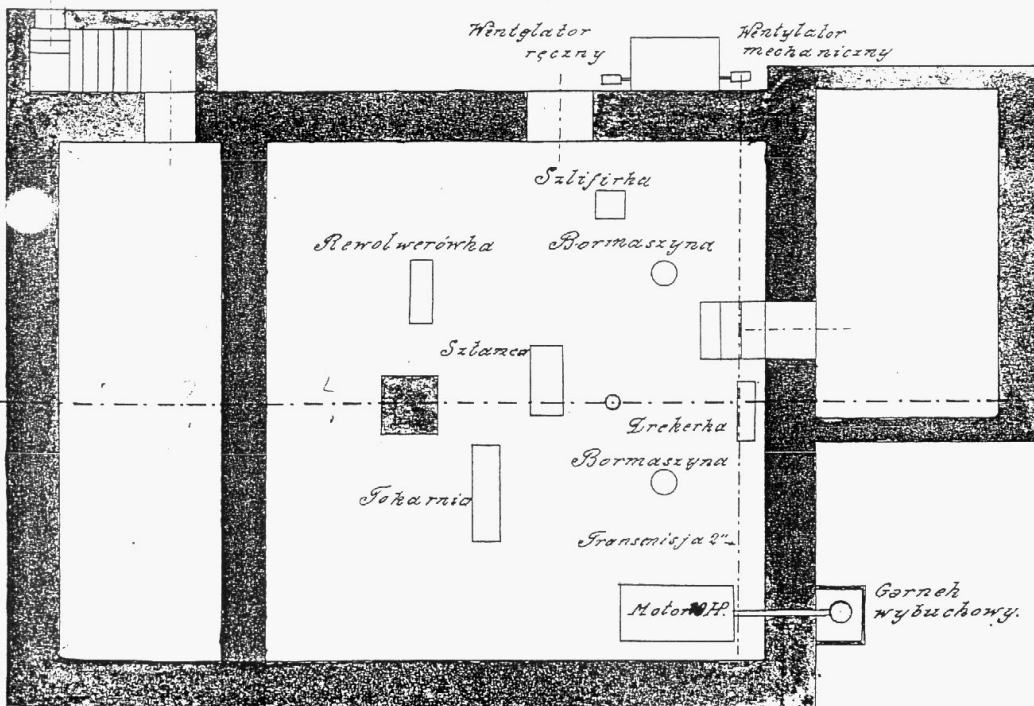


1) Rzut i przekrój zakładów J. Bońkowskiego, 1 : 100, 1922 r., w posiadaniu
 APL, UWL, wydz. V, sygn. 1454

07



Przekrój po W-Z



M. R. P. Plan niniejszy na 3 półarkuszach
 został na posiedzeniu komisji Architekt. Bud
 przy Okr. Dyrekcji Robót Publ. Wojew. Lubelsk.

Zakłady Elektryczno i Mechaniczne
JÓZEF BOŃKOWSKI i Spółka

[Signature]



2) Zakłady J. Bońkowskiego przy Pięknej 6, widok ogólny od ulicy.
Fot. J. Studziński, 1995 ; neg. w posiadaniu PSOZ Lublin.



3) Opuszczone zakłady J. Bońkowskiego przy ul. Pięknej 6, widok od strony podwórza.
Fot. J. Studziński, 1995 ; neg. w posiadaniu PSOZ.