

FABRYKA GWOŹDZI I DRUTU - w tzw. Czerwonej Karczynie ,

ul. Turystyczna 2

a) Rozpoznanie historyczne

We wsi królewskiej Tatary za mostem na Bystrzycy od XVI w. wzmiankowana była karczyna Budzyń, zapewne drewniana, gdyż w czasach Potopu całkowicie zniszczona " ogniem nieprzyjacielskim "; wkrótce odbudowana i zwana " Czerwoną Karczyną ",

Jako królewszczyzna Tatary przeszły po rozbiorach na własność Rządu Królestwa Polskiego. W 1828 r. wystawione na publiczną licytację, na której nabył je Adam hr. Ożarówski; od niego 1841 r. Emanuel Graf. Folwark Tatary -a wraz z nim karczyna - pozostawał w ręku tej rodziny do chwili rozparcelowania majątku w 1946 r.[1].

Na istniejącym budynku karczyny widnieje data " 183. ", co wskazuje na jej wystawienie w czasach Ożarowskiego i zgadza się z klasycystycznym charakterem budowli [2]. Została ona założona na typowym rzucie litery T. z częścią mieszkalno - wyszynkową w skrzydle frontowym i ze stykającym się z nim pod kątem prostym " stanem " mieszczącym niegdyś boksy dla koni i ekwipaży, co prosperowało przez większość XIX wieku. Ten charakterystyczny typ budowli zanikał jednak w całej Polsce wraz z podupadaniem osobowego transportu konnego. Przede wszystkim opuszczeniu i rujnacji ulegały obszerne stany z bramami wjazdowymi najczęściej adaptowane do innych funkcji.

Dotyczyło to także stanu Czerwonej Karczyny, użytkowanego od ok. XIX w. przez Grafów jako budynek folwarczny.

W 1923 r. kolejny właściciel Kazimierz Graf, który wchodził w różne spółki z przemysłowcami lubelskimi, zwrócił się do Wydziału Budowlanego Urzędu Wojewódzkiego w Lublinie z projektem adaptacji stanu Czerwonej Karczyny na Fabrykę Gwoździ i Drutu " Tatary" 3[3]. Graf występował w imieniu swoim i spółki obywatelskiej o nieznanym nam składzie osobowym. Projekt obejmował nie tylko adaptację samego stanu na halę produkcyjną, ale także utworzenie przybudówki przy jego płu. wschodnim narożniku (il. 1). Natomiast następowało odcięcie fabryki od części mieszkalnej przez zamurowanie połączenia ze stanem. Smaku tej innowacji dodaje fakt, że projektantem rozbudowy był znany architekt Bohdan Kelles - Krause, jakkolwiek skromny program architektoniczny nie stwarzał tu możliwości ciekawszego projektowania. Jakkolwiek w elewacji przybudówki widoczne są cechy stylu tego architekta (il. 2).

Oprócz rzutu i elewacji projektowanej rozbudowy załączony jest planik sytuacyjny wykazujący vis a vis Karczyny przy skrzyżowaniu kuźnię, która miałaby kooperować z

nowopowstającą fabryczką (il.1).

Nie wiemy jak długo i czy fabryka ta prosperowała.

Po II wojnie i rozparcelowaniu majątku Grafów na rzecz Reformy Rolnej karczma została upaństwowiona, użytkowana jako mieszkalna, uległa pożarowi w 1952 r. odtąd nie użytkowany stan pozbawiony dachu.

W 1967 r. obiekt został wpisany do rejestru zabytków A / 268. W 1.1972 - 4 część frontowa przeszła generalny remont [4].

W 1972 r. Konserwator Zabytków wydał zgodę na dostawienie komórek lokatorskich do zachodniej ściany stanu pod warunkiem jego oczyszczenia i zabezpieczenia korony muru.

Od 1976 r. trwały starania MZBM o urządzenie tu punktu skupu surowców wtórnych, na co uzyskano zgodę Miejskiego Konserwatora Zabytków pod warunkiem : rekonstrukcji dachu z otwartą więźbą wieszarowo - stolcową, przykrycie dachówką, otynkowanie z zachowaniem boniowania i profilowanego gzymsu.

Remontu dokonano w 1976 r., pokrycie dachówką cementową w 1991 r. [5].

b) Skrócony opis

Stan założony jest na prostokącie, parterowy, pokryty osobnym dachem czterospadowym podbitym blachą.

Wnętrze pozostało jednoprzestrzenne z otwartą nowszą więźbą wieszarowo - stolcową podpartą 2 rzędami słupów.

Podziały ścian są ramowe, otwór wjazdowy w ścianie tylnej zamykany dwuskrzydłowymi wrotami. W miejsce dawnych okienek płyciny w górnej części ścian. Ślad przemysłowej przybudówki gwoździarni pozostał jedynie w postaci płyciny drzwiowej w płn. wsch. narożu (il.5).

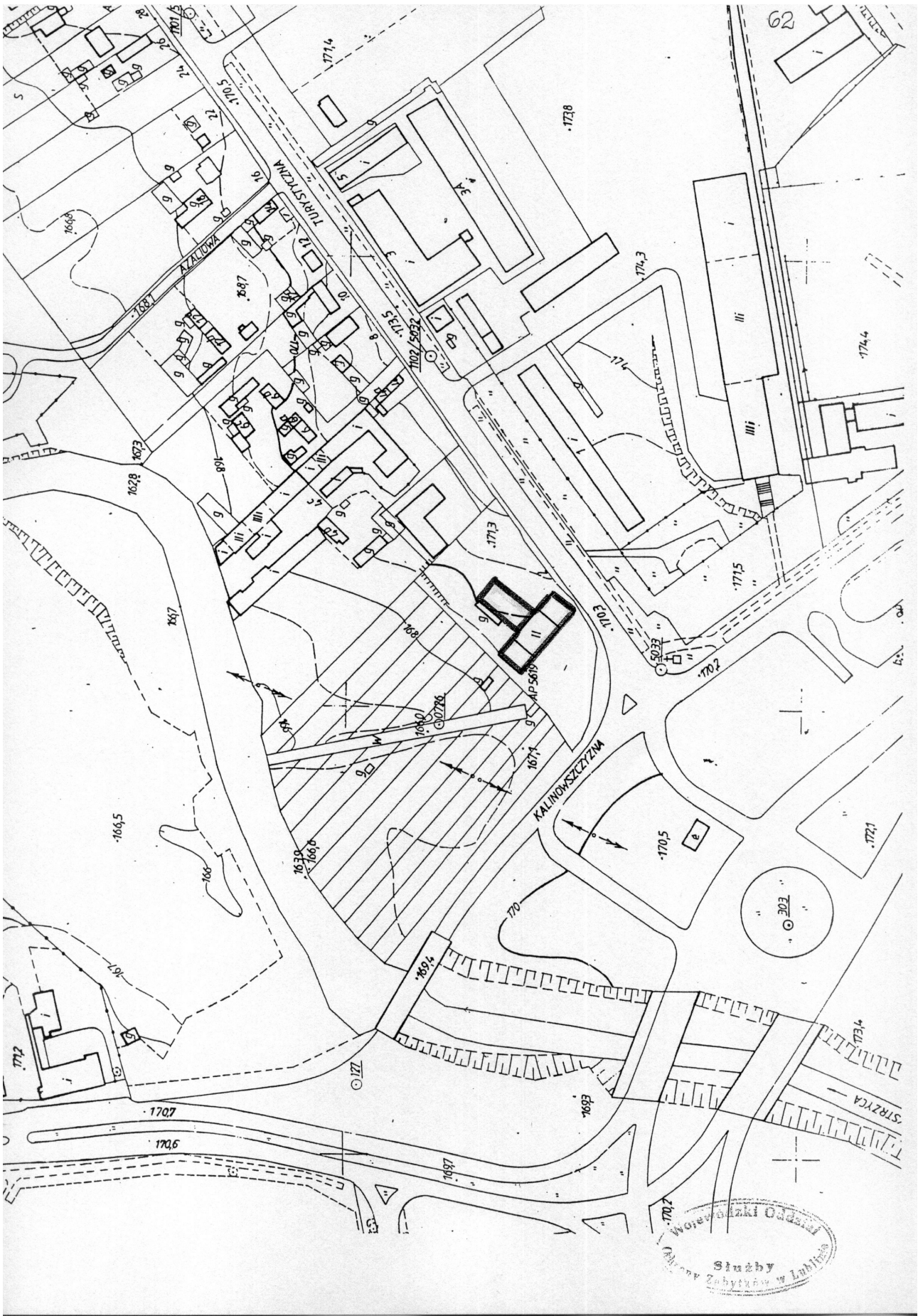
c) Stan zachowania 1995

Obiekt jako wpisany do rejestru zabytków pozostaje pod prawną ochroną konserwatorską - naturalnie jako karczma, a nie zabytek techniki. Jedynie przy okazji opracowywania architektury przemysłowej w Lublinie nadarzyła się okazja, aby wyświetlić „fabryczny” epizod w historii tego znanego zabytku. Obiekt został zrewaloryzowany jako karczma co jest prawidłowe, także w świetle ujawnionych obecnie faktów. Natomiast stan techniczny zabytku jest średni. We wnętrzach brak jest pierwotnego wyposażenia produkcyjnego.

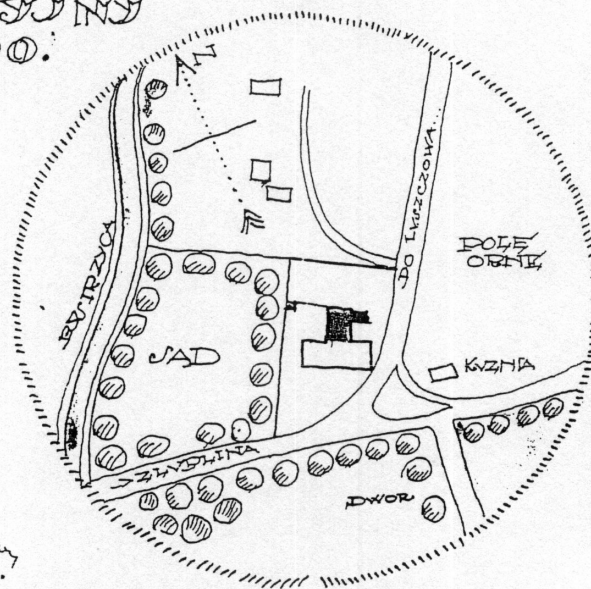
Jadwiga Czerepińska

PRZYPISY

- [1]. Lublin - Przedmieścia, praca zbiorowa, maszyn. PKZ O / Lublin, 1972, s. 28.
- [2]. Ewa Lameńska, Czerwona Karczma w Lublinie, maszyn. PKZ O / Lublin, 1974 r.
- [3]. APL ,Urząd Woj. Lubelski, Woj. Budowlany V, sygn. 1449.
- [4]. Teczka obiektu w posiadaniu PSOZ Lublin i karta biała Nr 2598.
- [5]. j.w.

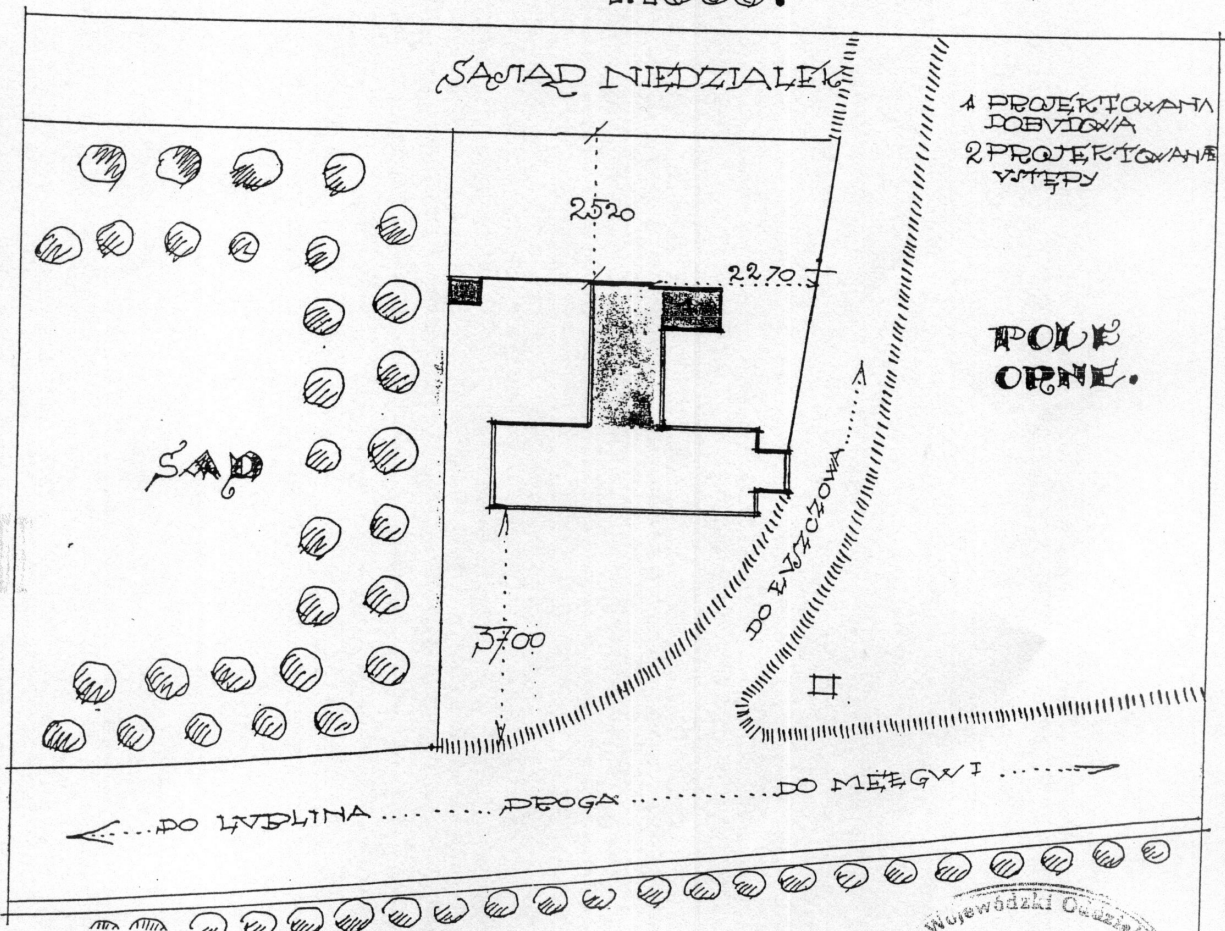


PLAN ORJENTACYJNY 1:4000.

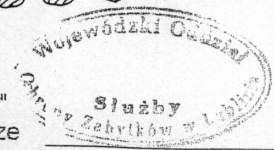


Uwaga! Wgłębienie
planu sytuacyjnego
nie jest w pełni
dokładne.

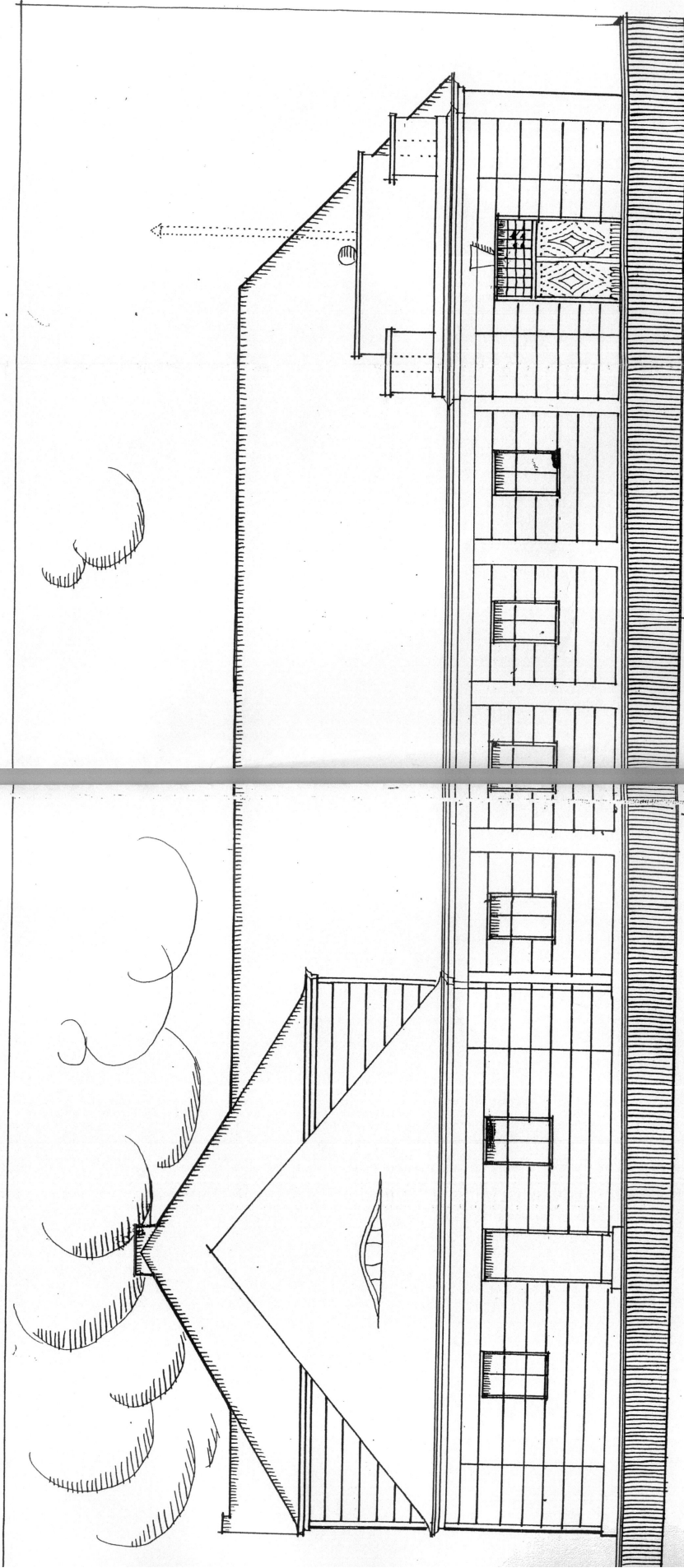
PLAN SYTUACYJNY 1:1000.



1) Projekt fabryki gwoździ i drutu "Tatary", w tzw. "Czerwonej Karczmie"
- orientacja i plan sytuacyjny 1 : 1000, wyk. arch. Bohdan Kelles - Krauze
1923 r.; w posiad. APL, Urząd Woj. Lubelski, Wydz. Budowlany V, sygn.
1.1.10



WIDOK OD STRONY SZASY.

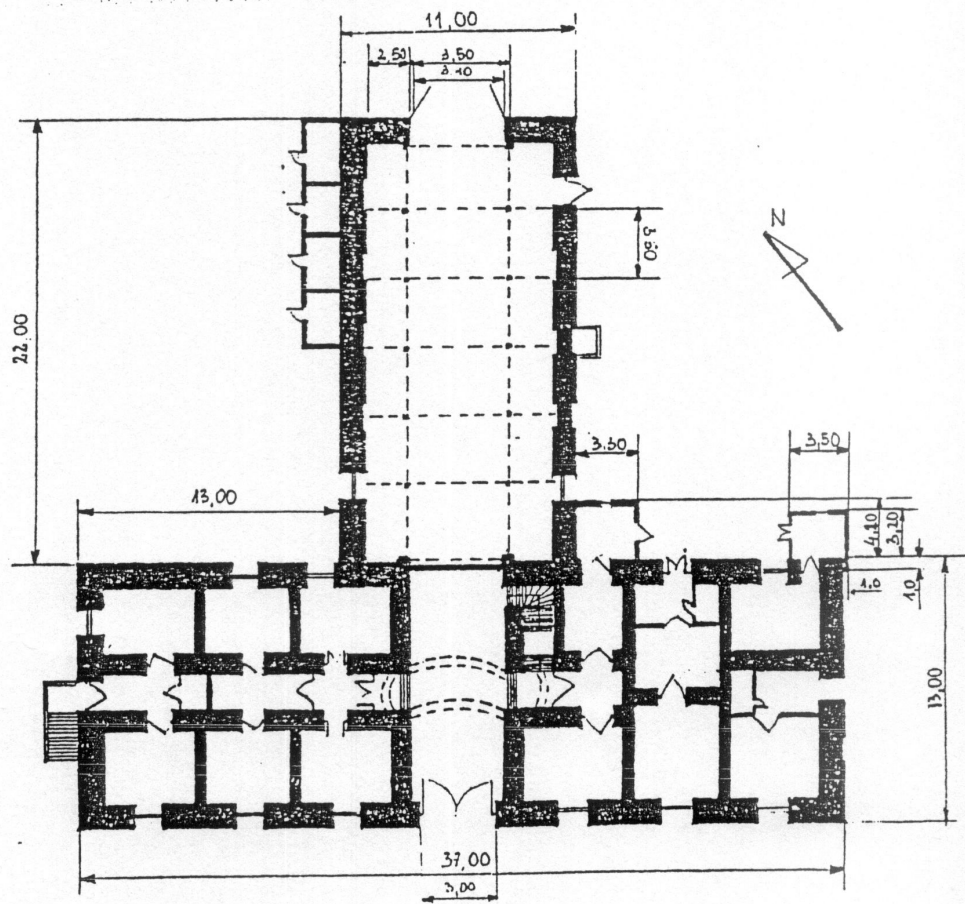


Bohdan Kelles Krauz
wzign. arch.
Lublin 1925

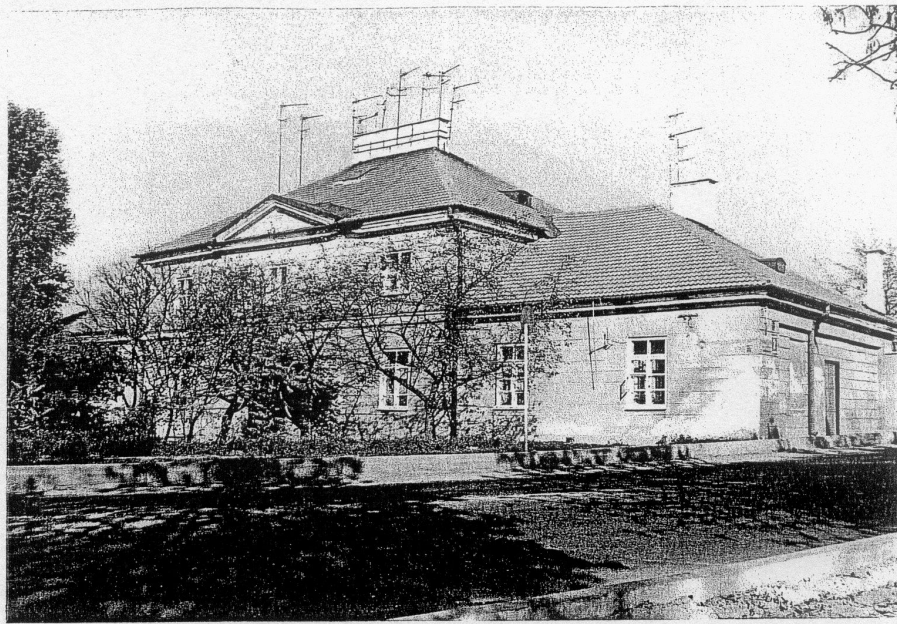
2) Projekt fabryki gwozdzi i drutu "Tatary" w tzw. "Czerwonej Karozmie"
elewacja wschodnia, wyk. arch. Bohdan Kelles - Krauze, 1923 r.; w postaci
APL, Urząd Woj. Lubelski, Wydz. Budowlany V, sygn. 1.449.

Zbiory AP w Lublinie

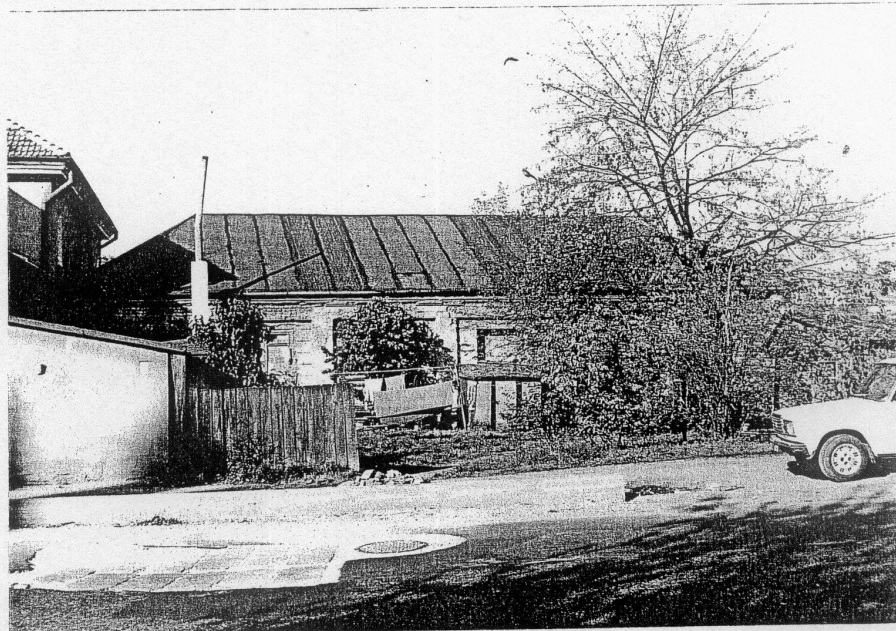




3) Rzut Czerwonej Karczmy 1 : 250 w oprac. M. Czajki 1995,
na karcie białej obiektu, w posiad. PSOZ Lublin. Nr 2598.



4) Czerwona Karczma przy ul. Turystycznej 2, widok ogólny od strony zachodniej.
Fot. J. Studziński, 1995. Neg. w posiad. PSOZ Lublin.



5) Czerwona Karczma przy ul. Turystycznej 2, d. stan mieszczący po 1923 r. fabrykę gwoździ.
Fot. J. Studziński, 1995. Neg. w posiad. PSOZ Lublin.



6) Czerwona Karczma przy ul. Turystycznej 2 widok ogólny d. stanu
mieszącego po 1923 r. fabrykę gwoździ.
Fot. J. Studziński, 1995. Neg. w posiad. PSOZ Lublin