

DAWNA DROŻDŻOWNIA WRZODAKA I BARCISZEWSKIEGO

przy ul. Kunickiego 28

a) Rozpoznanie historyczne

Pierwsze budynki zespołu powstały u progu XX w. Była to początkowo wytwórnia drożdży i wina, stanowiąca współwłasność Stanisława Wrzodaka i Wincentego Barciszewskiego. Na planie sytuacyjnym - patrz najstarsze obiekty oznaczone nr 2 fabryka i 3 magazyn (il. b.n.). por. il. 4 W lubelskim archiwum zachowała się ich inwentaryzacja (?), wykonana w 1910 r., dokumentująca również urządzenia linii produkcyjnej¹ (il. 1-3).

Zakład rozrastał się szybko i już w 1911 r. wzniesiono od frontu nowy budynek administracyjno - mieszkalny, dobrze zachowany do dzisiaj (il. 10). Dysponujemy jego oryginalnym projektem, z nieczytelnym niestety podpisem autora² (il. 5).

Obiekt posiada cechy architektury przemysłowej, o wysokim poziomie wykonawczym.

W l. 20 podjęto zamiar rozbudowy drożdżowni i funkcjonującej tu także wytwórni wódek - o tzw. rektyfikację (-il. 6). Zachowały się plany tego przedsięwzięcia, w tym zrealizowany, autorstwa samego J. Siennickiego, pochodzący z 1926 r.³ (il. 7-9). "Rektyfikacja" została dobudowana do starego budynku fabrycznego (nr 2). Zaprojektowana została w duchu modnego "funkcjonalizmu" lat 20.

Podczas II wojny światowej, wzniesiono na terenie zakładów od strony ul. Garbarskiej i linii kolejowej - betonowy schron bojowy. (4)

Po II wojnie światowej, drożdżownia została upaństwowiona. Dobudowano, głównie w l. 80, szereg nowych budynków produkcyjno - magazynowych i niestety przebudowano na początku l. 90, najstarszy obiekt fabryczny. Obecnie produkuje się tu wyłącznie drożdże.

Aktualna nazwa : Lubelskie Zakłady Przemysłu Spirytusowego i Drożdżowego Polmos.
Oddział Produkcji Drożdży Piekarniczych.

b) Skrócony opis

Zespół usytuowany jest w pd. części miasta przy zbiegu ul. Kunickiego i Garbarskiej, na pd. od linii PKP. Nieregularna działka, którą zajmuje, zbliżona do trapezu, opiera się od wsch. o rz. Czerniejówkę.

Budynki fabryczne rozrzucone są nieregularnie na terenie opasanym metalowym (sztachety) ogrodzeniem na podmurówce, z bramą wjazdową i furtkami dla ruchu pieszego, od ul.

Kunickiego. Dziedziniec fabryczny wybrukowany został trylinką.

Reprezentacyjny budynek frontowy (il. 10) jest czterokondygnacyjny, na planie prostokąta, z wyodrębnioną w bryle od pd. klatką schodową. Przykryty dachem dwuspadowym. Wzniesiony z cegły. Fasada i elewacja tylna, na cokole, zwieńczone profilowanym gzymsem - z licem ścian wykończonym glazurowaną cegłą i białym tynkiem. Wieloosiowa fasada -symetryczna, flankowana jednoosiowymi pseudoryzalitami, przepruta otworami z dekoracyjnymi nadprożami, np. w formie klinowego układu cegieł; ozdobiona rzędem płycinowych plakiet międzyokiennych, pomiędzy II i III p. Okna III p. przekryte odcinkowo.

Obiekty produkcyjno - magazynowe, poch. z pocz. XX w. - wzniesione z czerwonej cegły, nieotynkowane. Przykryte - dwuspadami. Posiadają typowe cechy architektury przemysłowej - elewacje zwieńczone profilowanym gzymsem lub bez gzymsów ; dekorację ramową z otworami w przewadze przekrytymi odcinkowo, zwieńczonymi nadprożami o klinowym układzie cegieł (pozostawionymi w nagim wątku lub otynkowanymi). Szczyty zdobione fryzami ząbkowymi, biegnącymi przy krawędziach.

Budynek magazynowy usytuowany skrajnie po stronie wsch. posiada konstrukcję szkieletową, murowano (cegła) - drewnianą, z dekoracyjnymi pazdurami przy szczytach.

Budynek tzw. " rektyfikacji ", wzniesiony w l. 20. czterokondygnacyjny, dominuje wysokością nad pozostałą zabudową. Charakterystyczną cechą zabudowy najnowszej jest dostawianie jej do istniejącej. Z obiektów wolnostojących na odnotowanie zasługuje cylindryczny magazyn melasy, usytuowany w pd. - wsch. części zespołu.

c) Stan zachowania

Stan zachowania obiektów historycznych, poza frontowym, należy ocenić jako zły. " Stara fabryka " została gruntownie przebudowana, z zatarciem cech stylowych i pozbawiona zabytkowego wnętrza (dot. architektury i wyposażenia). Uderzający jest brak dbałości użytkownika o zewnętrzną szatę architektoniczną tego budynku, który robi wrażenie zruderowanego. Pozbawiono cech stylowych wspomnianą " rektyfikację " - poprzez wymianę okien i "wyczyszczenie" z podziałów architektonicznych. Dawna kotłownia i magazyny wymagają remontów, z zadbaniem o utrzymanie cech starej architektury.

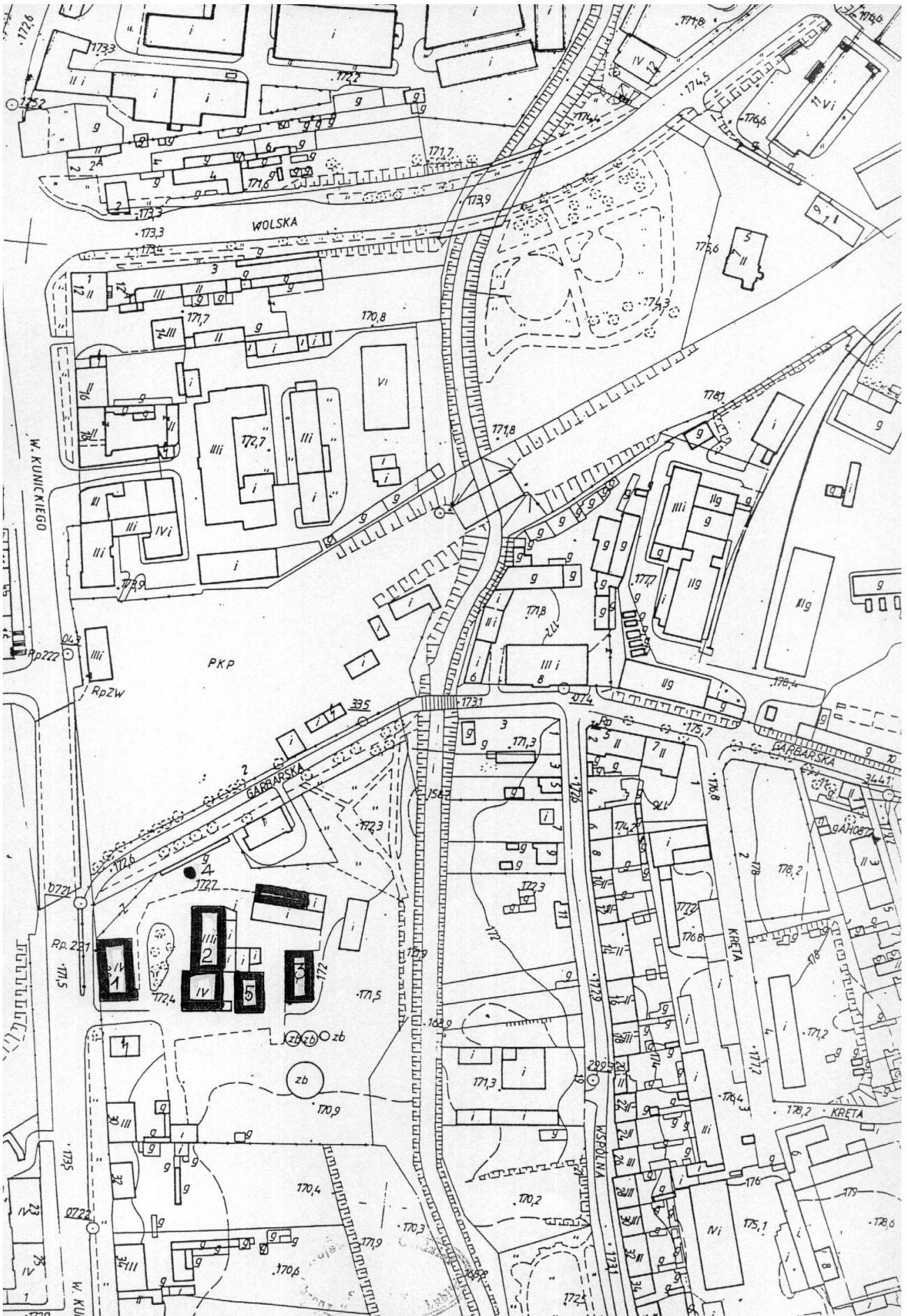
Pomimo wymienionych mankamentów, ochrona konserwatorska zespołu drożdżowni, wydaje się jak najbardziej celowa, bowiem stanowi on na terenie Lublina unikalny przykład zakładu o takim profilu produkcji. Stopień zachowania substancji zabytkowej, daje szansę utrzymania tu jeszcze charakteru dawnego budownictwa przemysłowego.

Należy również otoczyć opieką zabytek z dziedziny obronności - niemiecki schron bojowy z czasów II wojny światowej.

Grażyna Michalska

PRZYPISY:

1. APL , RGL II B I 1910 : 37, plany drożdżowni.
2. Ibidem.
3. UWL V , sygn. 1358.



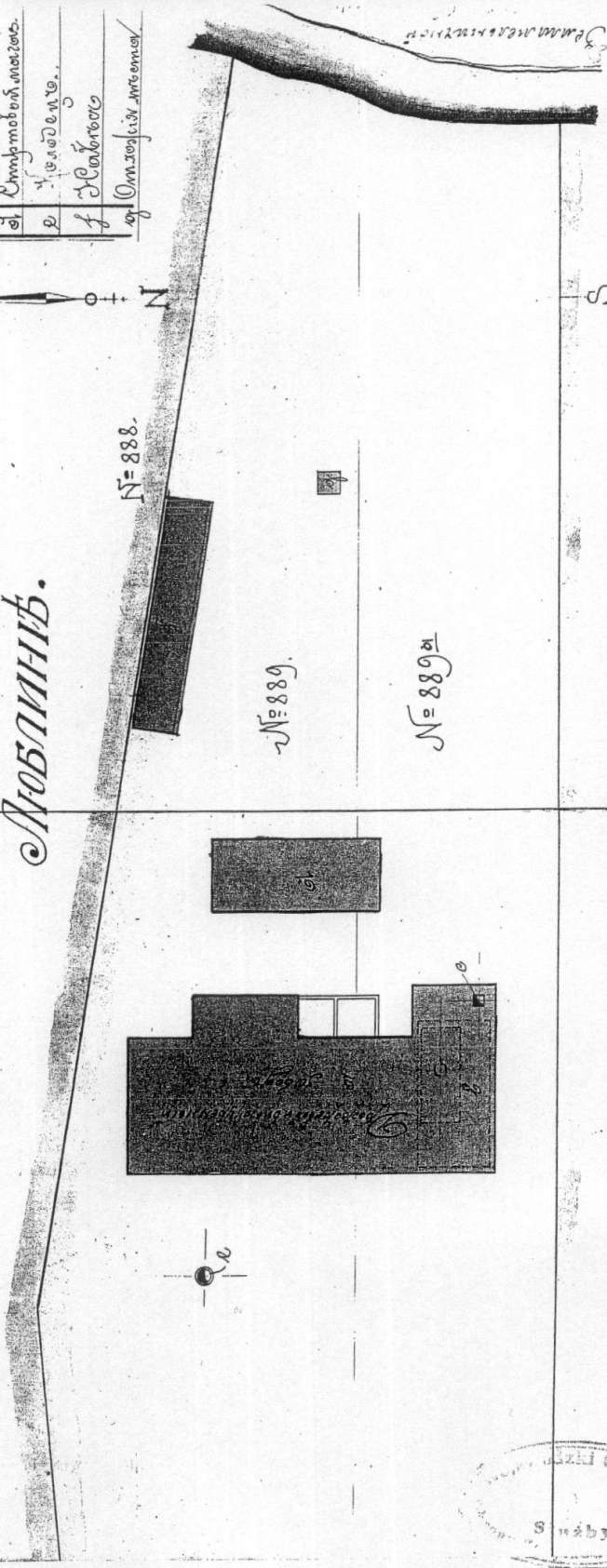
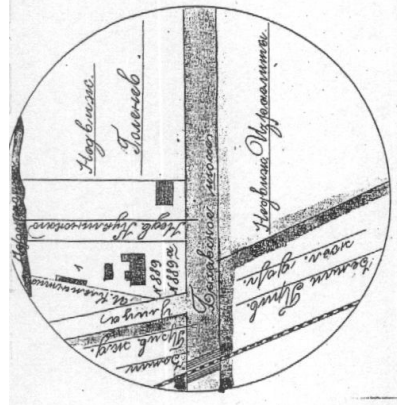
УСЛОВИЯТЕ ЗНАКИ

а	Дворовый и выгул
б	Полное огороженное место
в	Домовый участок
г	Сторожовый участок
д	Улицы
е	Площадь
ж	Огражденное место

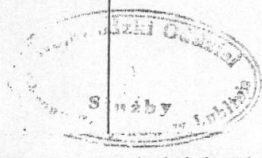
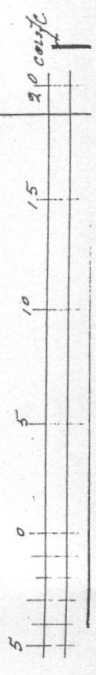
СИТУАЦИОННЫЙ ПЛАНЪ

используемой расположенной под № 889 и 889а на территории Пляси въ предместьяхъ г. Люблина

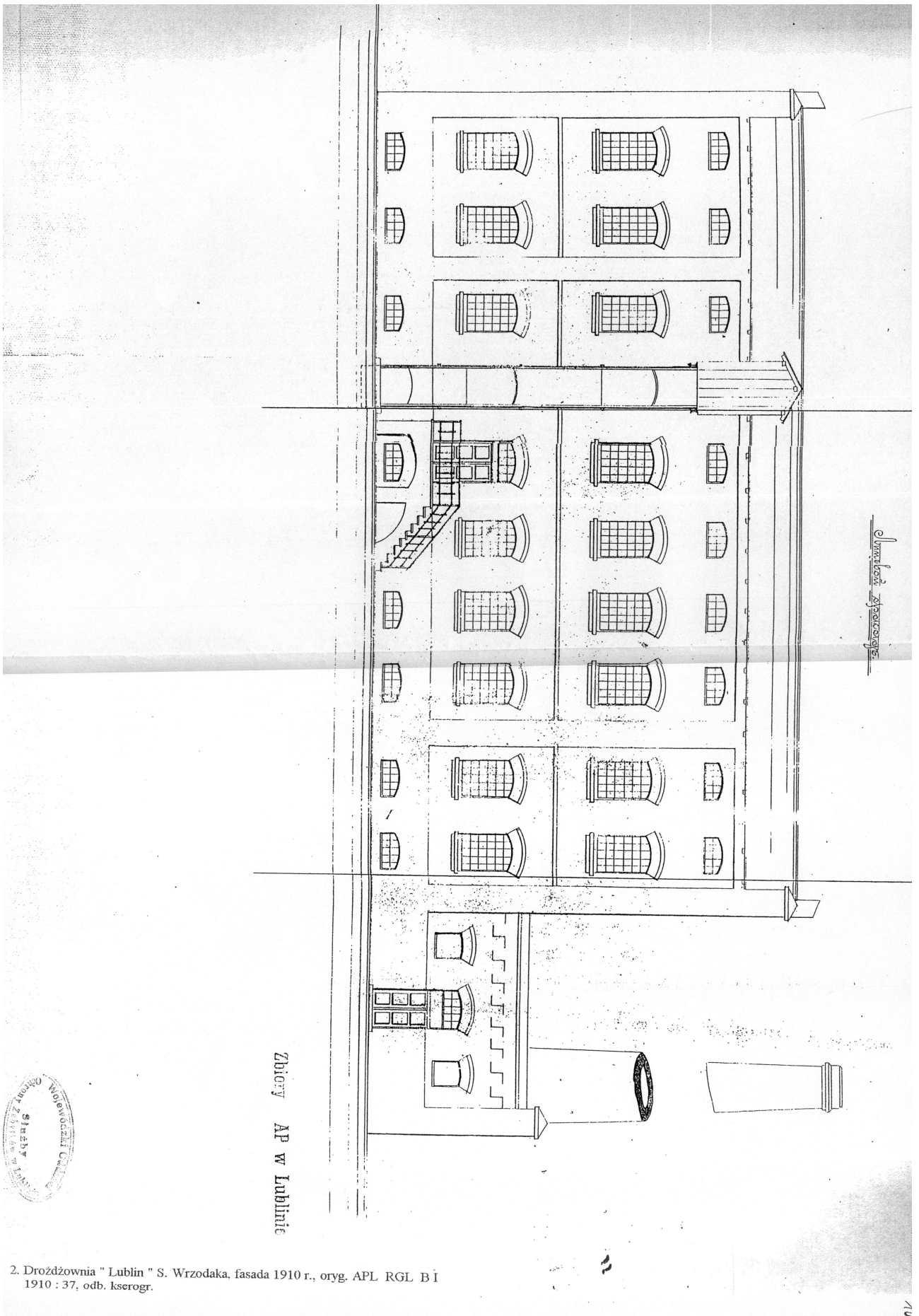
Люблинъ.



Э. Плясе и Т. Дьяченко
М. Люблинъ



1. Plan sytuacyjny nieruchomości pod nr. 889 i 889a, na przedmieściu Piaski, w m. Lublinie, oryg. APL, RGL B I 1910 :37, odb. kserogr.

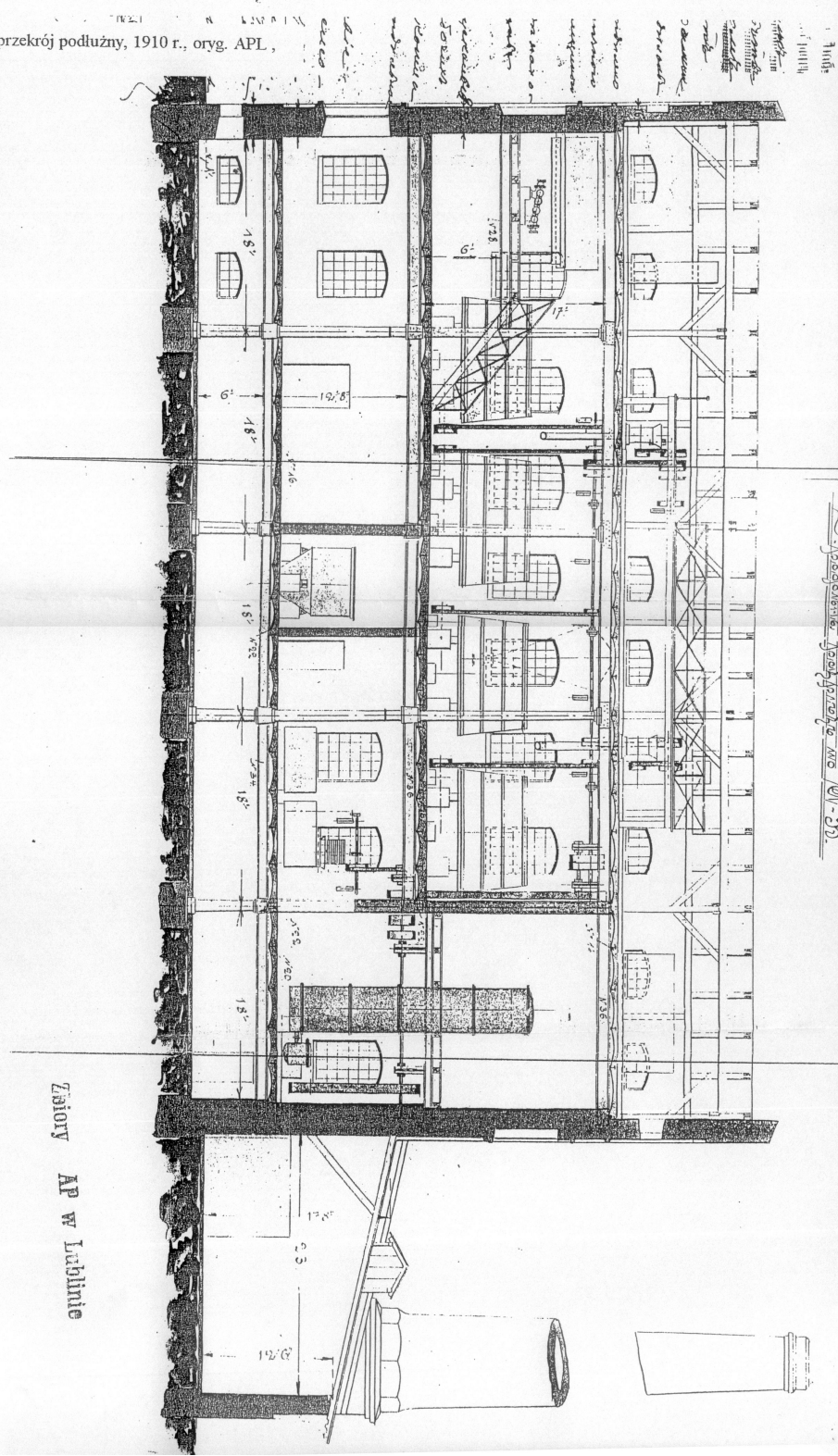


Stanisław Wrzodaka

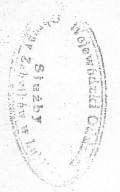
Zbiory AP w Lublinie

2. Drożdźownia "Lublin" S. Wrzodaka, fasada 1910 r., oryg. APL RGL B I
1910 : 37, odb. kserogr.

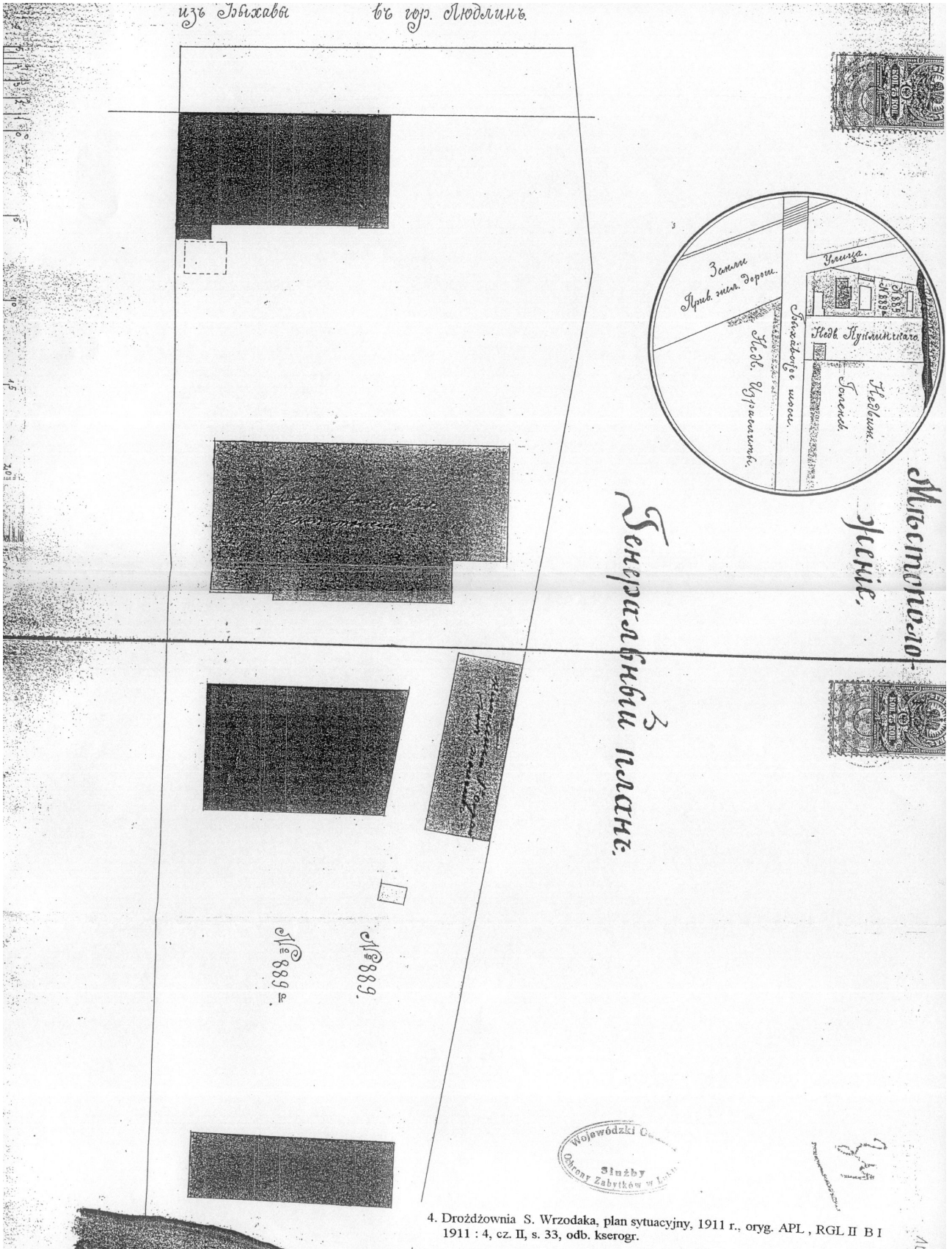
3. Drożdźownia " Lublin " S. Wrzodaka, przekrój podłużny, 1910 r., oryg. APL,
RGL B I 1910 : 37, odb. kserogr.



Zbiory AP w Lublinie



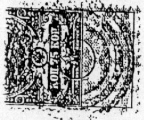
изъ Ёнхавы въ воѣ. Люблинѣ.



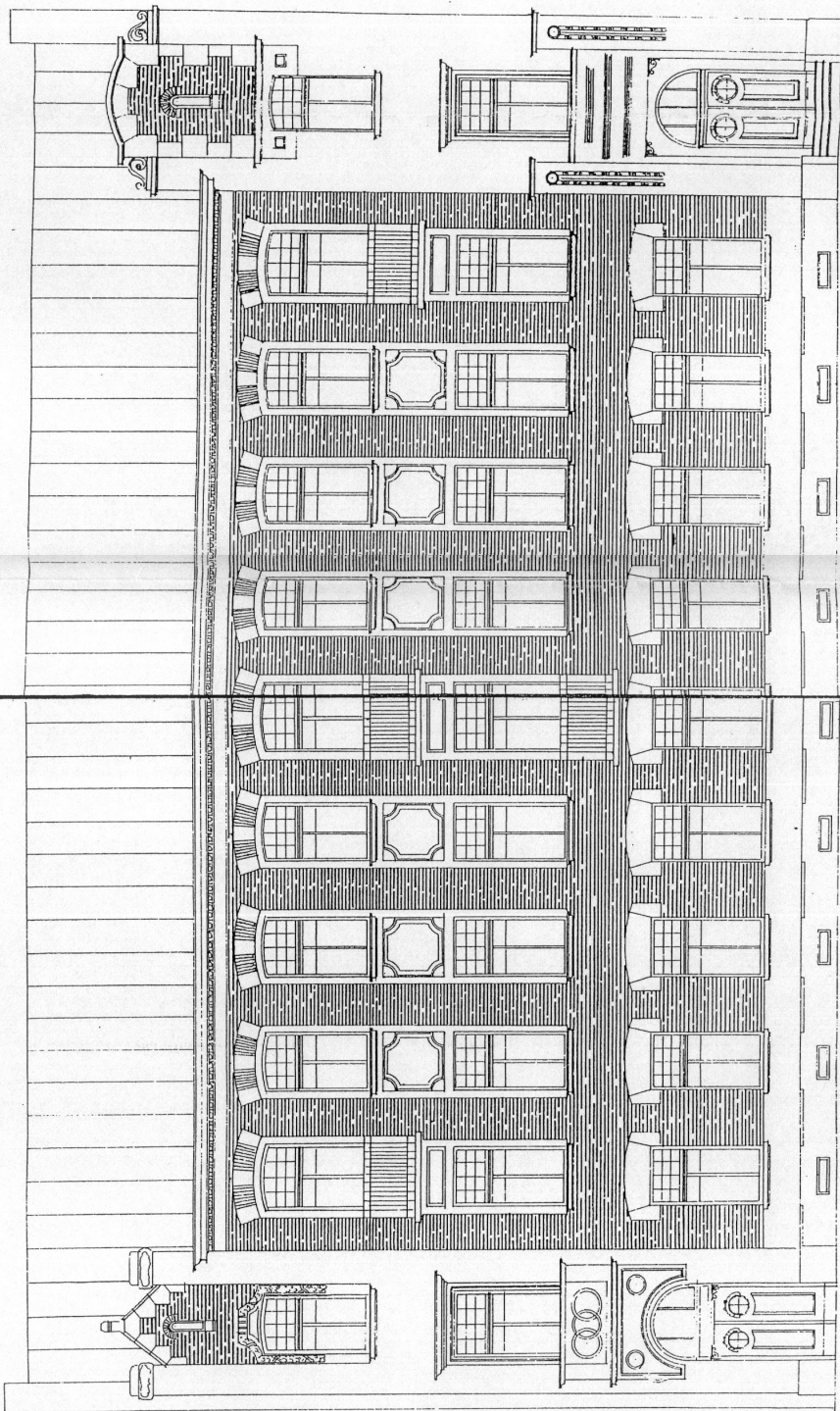
Сенералъный планъ

Мѣст. вѣнчанки
дѣлѣ

4. Drożdżownia S. Wrzodaka, plan sytuacyjny, 1911 r., oryg. APL, RGL II B I 1911 : 4, cz. II, s. 33, odb. kserogr.



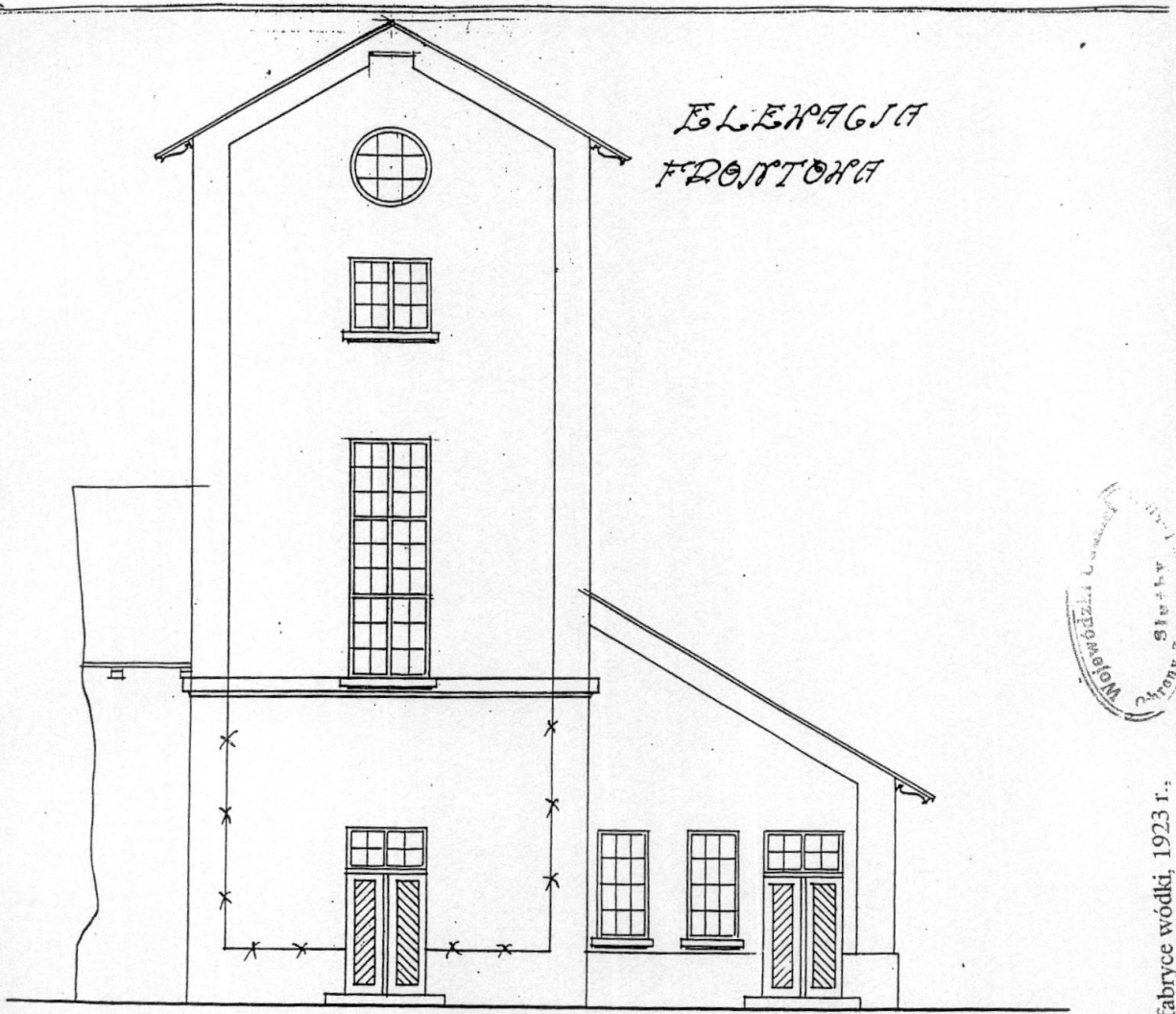
Facade no 1-5.



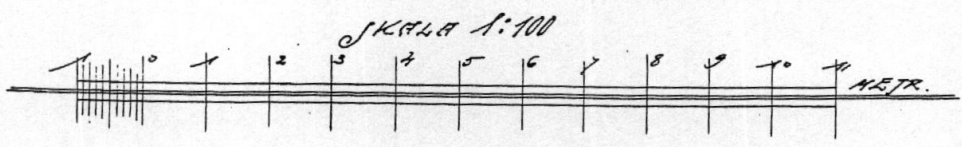
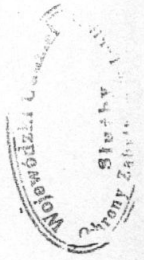
Spis treści
o. Archiwum
19, rocznik 1911

5. Drożdżownia S. Wrzodaka, fasada budynku adm. - mieszcz., proj. 1911 r.,
oryg. APL, RGL II B I 1910 : 37, odb. kserogr.

Wyd. 1911. WYD. KSEROGR.



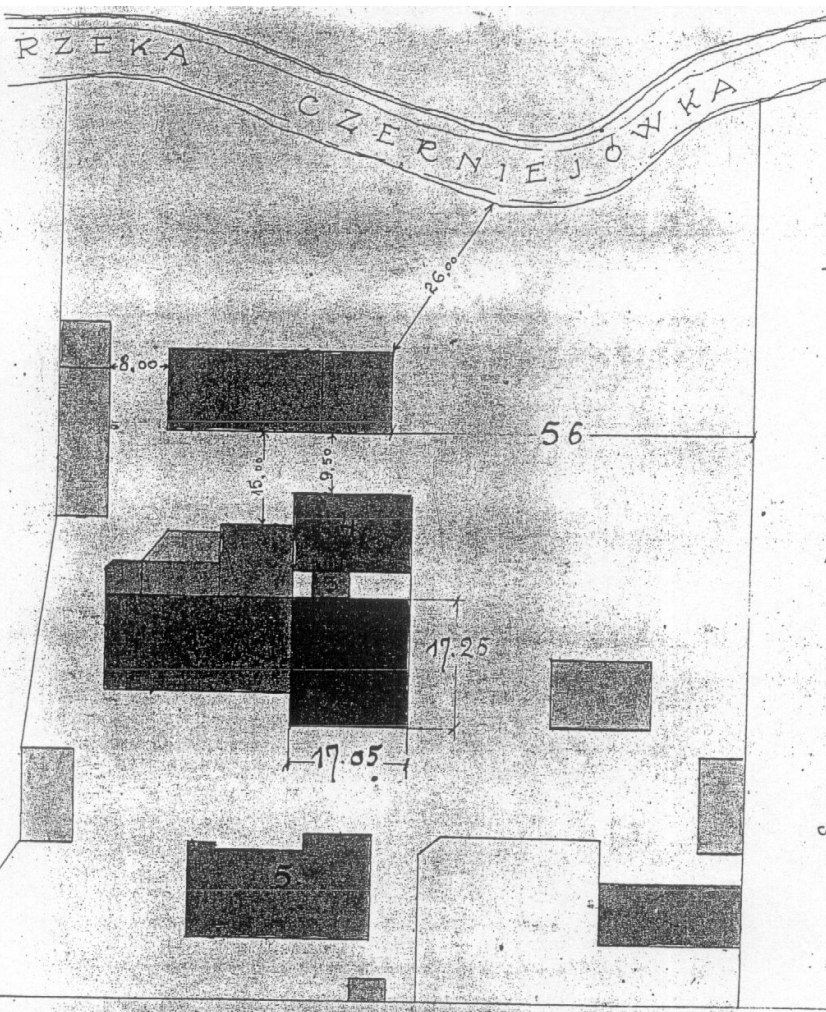
ELEWACJA
FRONTOWA



Skizto przy obocho drewni
Kuciszynem w dniu 28. VIII 1923.
Lublin, d. 28. VIII. 1923.

Zbiory AP w Lublinie

6. Drożdżownia S. Wirzodaka, proj. rektyfikacji " przy fabryce wódki, 1923 r.,
niezrealizowany orsz. APJ. I LWI. WIR. sven 1374 odh ksernor



SYTUACJA
1:100

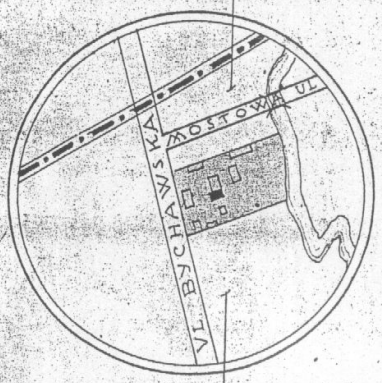
- 1 STARY BUD. FABR.
- 2 NOWY " "
- 3 KOMIN
- 4 STARA KOTŁOWNIA
- 5 BIVRAIMIEJSK.

*Składam zgodnie z planem
sytuacyjnym z rzeczywistością
Arch. Polakowski
arch. port.*

VL. BYCHAWSKA

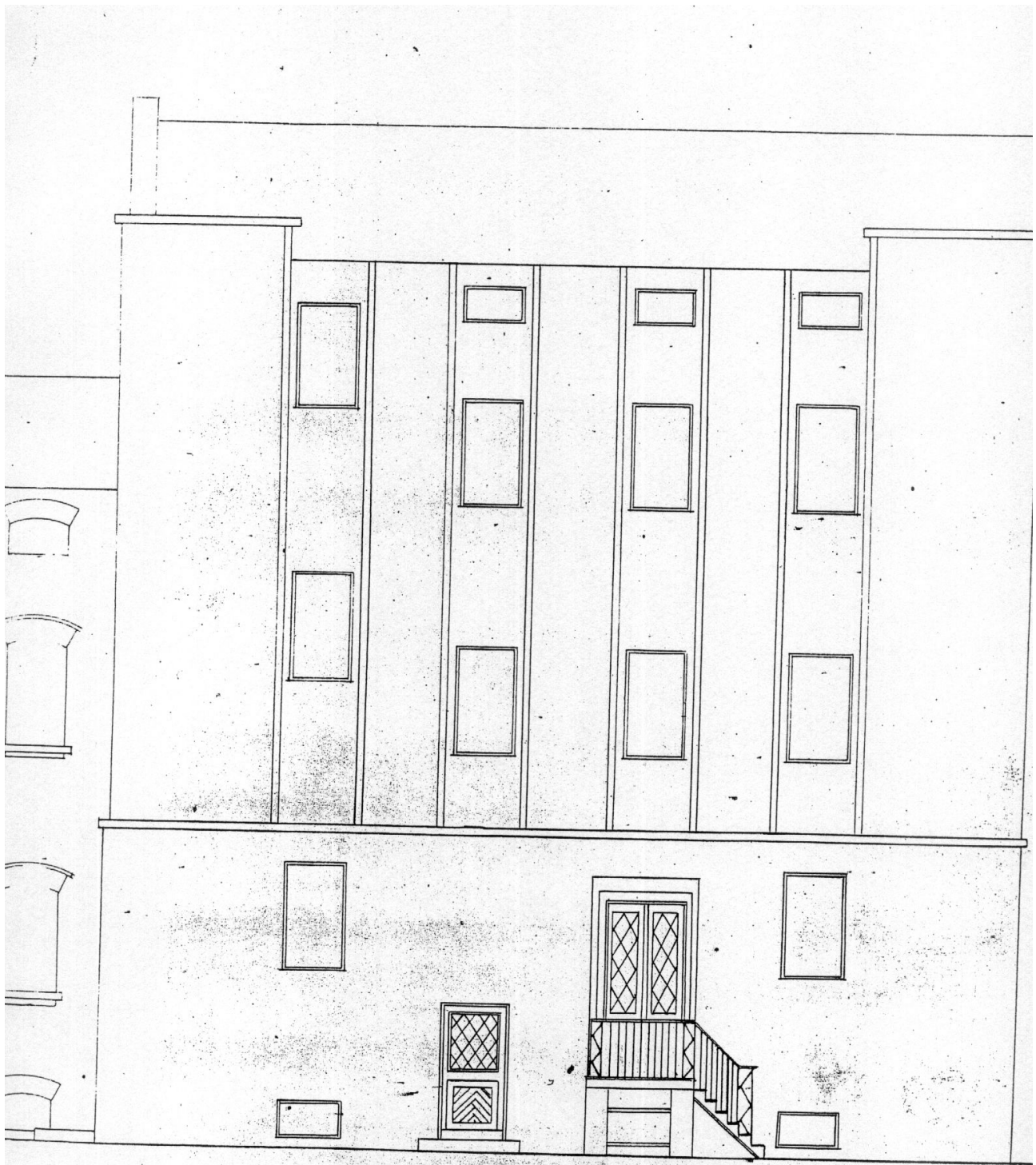
7. Projekt rozbudowy Drożdżowni St. Wrzodaka, 1926r., J. Siennicki
- plan sytuacyjny, oryg. APL UWL WKB V, sygn. 1358, odb. kserogr.

ORIENTACJA



Zbiory AP w Lublinie



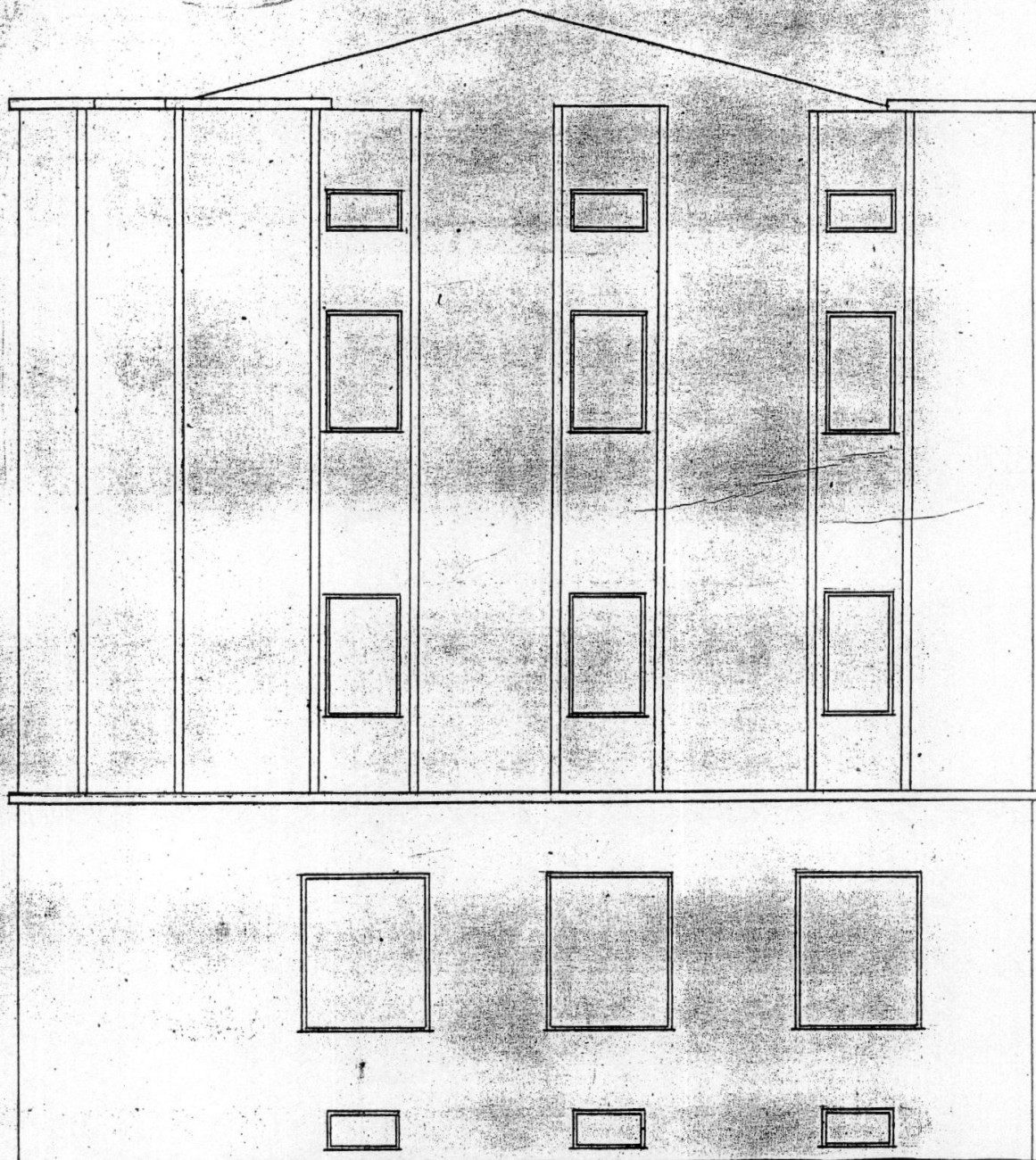


8. Projekt rozbudowy Drożdżowni S. Wrzodaka, 1926 r., J. Siennicki
- elewacja frontowa, oryg. APL UWL WUB V, sygn. 1358, odb.kserogr.

przy Okr. Dyrekcji Robót Publ. w Lublinie
w dn. 18/1 1926 r. pod L. 7904 zatwierdzony.
Dyrektor *M. Jasiewicz*

LICZBA KOPII Zbiory AP w Lublinie

9. Projekt rozbudowy Drożdżowni S. Wrzodaka, 1926 r., J. Siennicki
- elewacja boczna, oryg. APL UWL WKB V, sygn. 1358, odb. kserogr.



ŁUBELSKA FABRYKA DROZDZY
SPIRYTUSU I SŁODU
STANISŁAWA WRZODAKA
W LUBLINIE

J. Siennicki

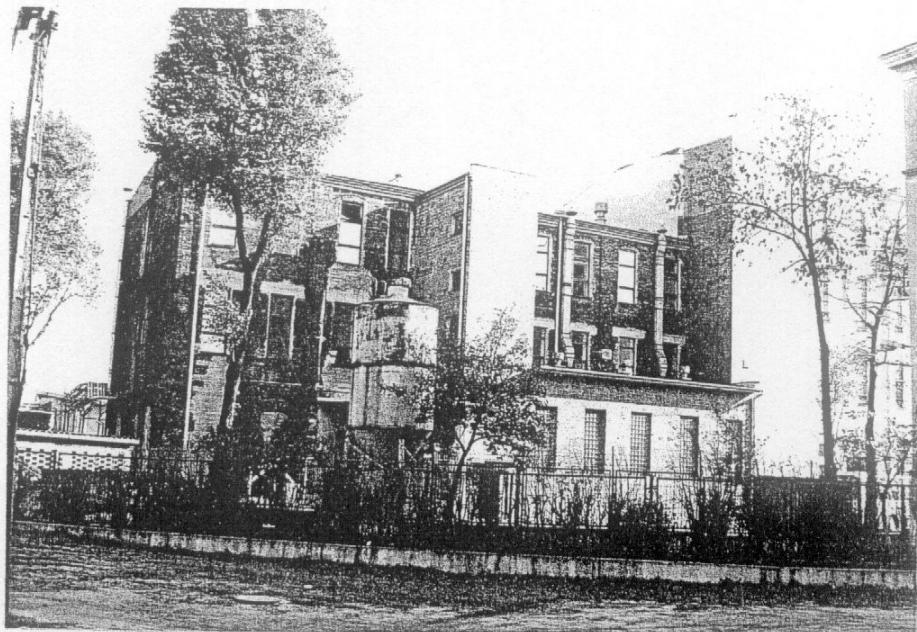
Siennicki, Inżynier

J. Siennicki
Lublin, 22. 4. 26

LICE BOCZNE Zbiory AP w Lublinie
1:100



10. Lublin. Drożdźownia przy ul. Kunickiego 28. Budynek frontowy - widok od pd. - zach., Fot. J. Studziński, 1995 r., neg. w posiad. PSOZ Lublin.



11. Lublin. Drożdźownia przy ul. Kunickiego 28. Fabryka drożdży S. Wrzodaka - widok z pn. - zach., fot. J. Studziński, 1995, neg. w posiad. PSOZ Lublin.



12. Lublin. Drożdżownia przy ul. Kunickiego 28. Widok na zespół od pd. - wsch.,
fot. J. Studziński, 1995, neg. w posiad. PSOZ Lublin.

