

DAWNA FABRYKA WORKÓW

potem CYKORII I MŁYN MOTOROWY CHAIMA LEJBY FREITAGA,

ul. Zamojska 20

a) Rozpoznanie historyczne

Z 1903 r. pochodzi plan fabryki narzędzi rolniczych z odlewnią, usytuowanej przy ul. Zamojskiej Nr 47.

Plan ten dołączony jest do podania Chaima Lejby Freitaga z 1914 r.¹, który prosi o pozwolenie na przekształcenie swojej spalonej fabryki worków na fabrykę cykorii. Jej usytuowanie podano w mylący sposób, a mianowicie, iż znajduje się ona na gruntach wsi Tatary. Okazuje się jednak, że istotnie w miejscu Zamojskiej 14 przebiegała granica gruntów wiejskich i miasta Lublina (por. il. 1).

Jednocześnie plan dowodzi że z obecnej budowli zabudowanej w czworobok skrzydeł z wewnętrznym dziedzińcem, najwcześniejsze jest skrzydło południowe i południowa połowa skrzydła frontowego. Powstało ono zatem w 1903 r.; jako fabryka metalurgiczna, szybko przekształcona na fabrykę worków, a od 1914 r., na fabrykę cykorii. Dla jej celów zbudowano wzdłuż północnej granicy działki palarnię oraz w skrzydle wschodnim drugą palarnię i " młyn do cykorii" (por. il. 2).

W 1924 r. Ch. L. Freitag ponownie zmienia profil produkcji mianowicie zwraca się do Wydziału Budowlanego o pozwolenie na przebudowę połowy skrzydła frontowego na młyn motorowy². Do prośby dołączone są projekty przebudowy. Przy czym na planie sytuacyjnym podano rozkład funkcji wykorzystany powyżej do omówienia fabryki cykorii. W 1924 r. oprócz czworoboku skrzydeł na działce przy wjeździe od ul. Zamojskiej figurują dwa pawilony t.j. portiernia i kantor oraz wzdłuż skrzydła południowego : wozownia, garaż, kotłownia, dynamo, składzik i budynki gospodarcze tworzące w sumie podkowę otwartą do wnętrza dużego dziedzińca poprzedzającego zespół fabryczny (il. 2). Dla w/w budynków pomocniczych Freitag nie dostarczył projektów.

Sam młyn miał być budowlą czterokondygnacyjową o elewacjach rozczłonkowanych wielkoporządkowo lizenami, z typowymi wielokwaterowymi odcinkowo zamkniętymi otworami o zmniejszającej się ku górze wysokości (il. 3).

Dla poznania technologii ówczesnych młynów b. ciekawe są przekroje budynku z ukazaniem maszyn napędowych oraz listą wyposażenia (il. 4).

W 1929 r. vis a vis kantoru zamiast uprzedniej portierni powstał przy wjeździe od ul. Zamojskiej nowy magazyn wg projektu inż. Behkeda ³.

Wjazd ograniczał się teraz tylko do bramy z ulicy. Ogólny plan sytuacyjny nie wykazuje motorowni w wewnętrznym dziedzińcu, a użycie żółtego koloru wskazuje, że dobudówki gospodarcze do skrzydła południowego były drewniane.

Z 1931 r. pochodzi ważny dla nas " Plan przeróbki części byłej fabryki cykorii na mieszkania w posesji Szela Epelbauma ". Projekt przeróbek obejmujących skrzydło północne i częściowo wschodnie wykonał inż. Krzywicki ⁴.

Kolejną innowacją była w 1940 r. adaptacja północnej połowy skrzydła frontowego - do bramy przejazdowej - przez K. Wojtczaka na wytwórnię wód gazowych; (od 1948 r. Państwowa Wytwórnia Wód Gazowych " Zdrój Lubelski" ⁵.)

Z powojennych akt Inspekcji Budowlanej dowiadujemy się, że po eksterminacji żydowskich właścicieli młyn mieszczący się w drugiej połowie tegoż skrzydła nie był już w czasie okupacji użytkowany i z braku konserwacji oraz przy wstrząsach wojennych popadł w rujnację oceniana na 20 % : więźba, pokrycie, ugięcie stropów, rysy, załamanie wewn. schodów drewnianych.

Remontu dokonała Centrala Zaopatrzenia Przemysłu Papierniczego - Magazyn Nr 12, który istniał tu do lat 1960 -ych ⁶.

W 1947 r. budynek reprivatyzowany, w rękę szeregu właścicieli, potem w zarządzie MZBM . Obecnie w d. młynie sklep z częściami samochodowymi.

b) Skrócony opis (il. 5 - 9)

D. budynek fabryczny zbudowany jest w głębi działki Zamojska 20, stanowiąc czworobok dwupiętrowych skrzydeł wokół wewnętrznego dziedzińca dostępnego bramą przejazdową na osi skrzydła frontowego. Skrzydło północne ustawione jest w linii regulacyjnej ulicy Przemysłowej. Skrzydła kryte są dachami dwuspadowymi pokrytymi blachą ocynkowaną.

Elewacje częściowo z czerwonej cegły, częściowo otynkowane; w południowej połowie skrzydła frontowego rozczłonkowanie wielkoporządkowo lizenami. W innych częściach skrzydeł gzymsy kordonowe nad parterem na różnej wysokości, co świadczy o niejednorodności ich powstawania.

Cechy architektury przemysłowej zachowały się tylko w w/w poł. części skrzydła frontowego. Jest to najstarsza część budynku przekształcona w 1924 r. na młyn motorowy. Tu oprócz podziału lizenami, zachowały się typowe wielokwaterowe okna zamknięte odcinkowo i w

takichże opaskach nadprożnych z klincami. Część okien w tej części przekształcona, w pozostałych częściach przerobiona na nowsze mieszkalne. Od strony dziedzińca na II piętrze w d. młynie ściana ślepa.

Bardzo charakterystyczna jest dawna brama przejazdowa na osi skrzydła frontowego, bez stolarszczyzny, sklepiona odcinkowo, w przejeździe i wewn. dziedzińca bruk.

Wnętrze dwutraktowe z korytarzami, zupełnie przekształcone, z klatką schodową u styku skrzydeł, dostępną z podwórza, (il. 8).

Od frontu działki dwa parterowe pawilony : d. portiernia i kantor bez żadnych cech stylowych, z 1924 r., mieszczące zakład wulkanizacyjny i sklep artykułów przemysłowych.

Wzdłuż południowej elewacji d. fabryki slumsowe zabudowania gospodarcze.

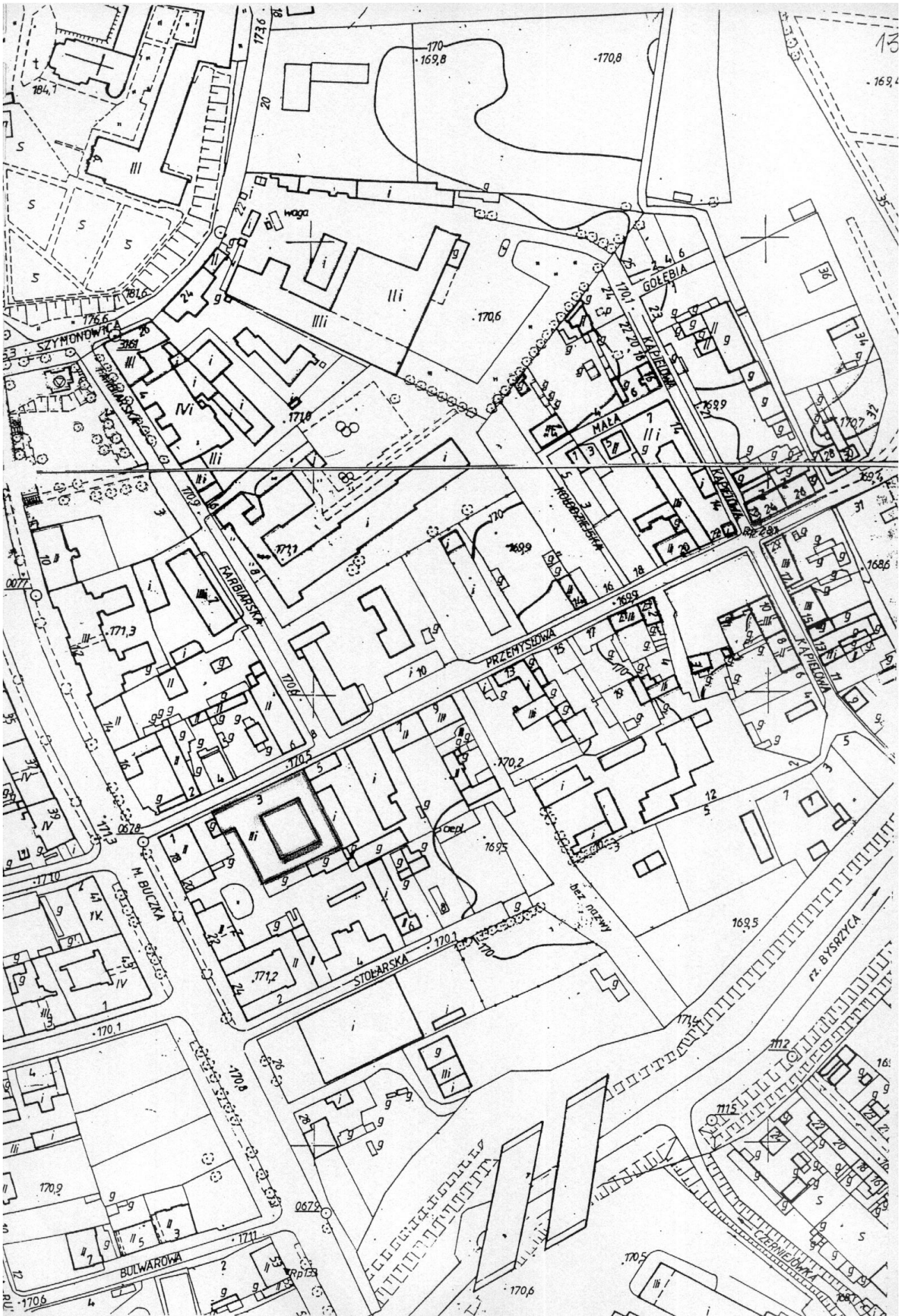
c) Stan zachowania zespołu

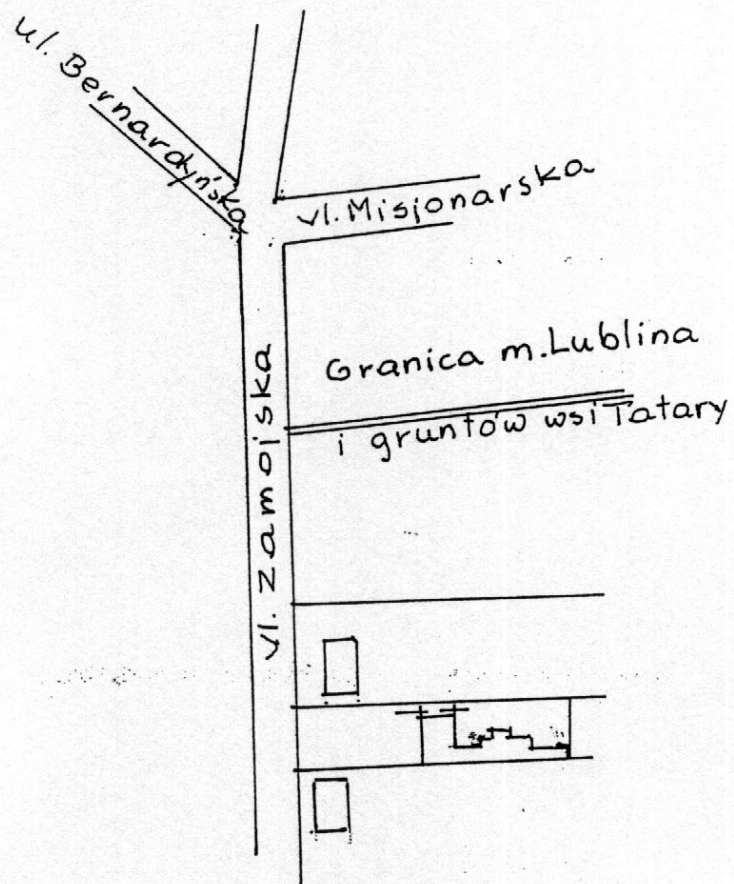
Fabryka rozbudowana z 1903 r. rozbudowana w 1914 i 1924 r. przekształcona na kamienicę czynszową w 1913 r., dotychczas nie rozpoznana, z zachowanymi w części frontowej cechami architektury przemysłowej, w stanie b. zaniedbanym. We wnętrzach brak jest ciekawszego wyposażenia

Jadwiga Czerepińska

PRZYPISY

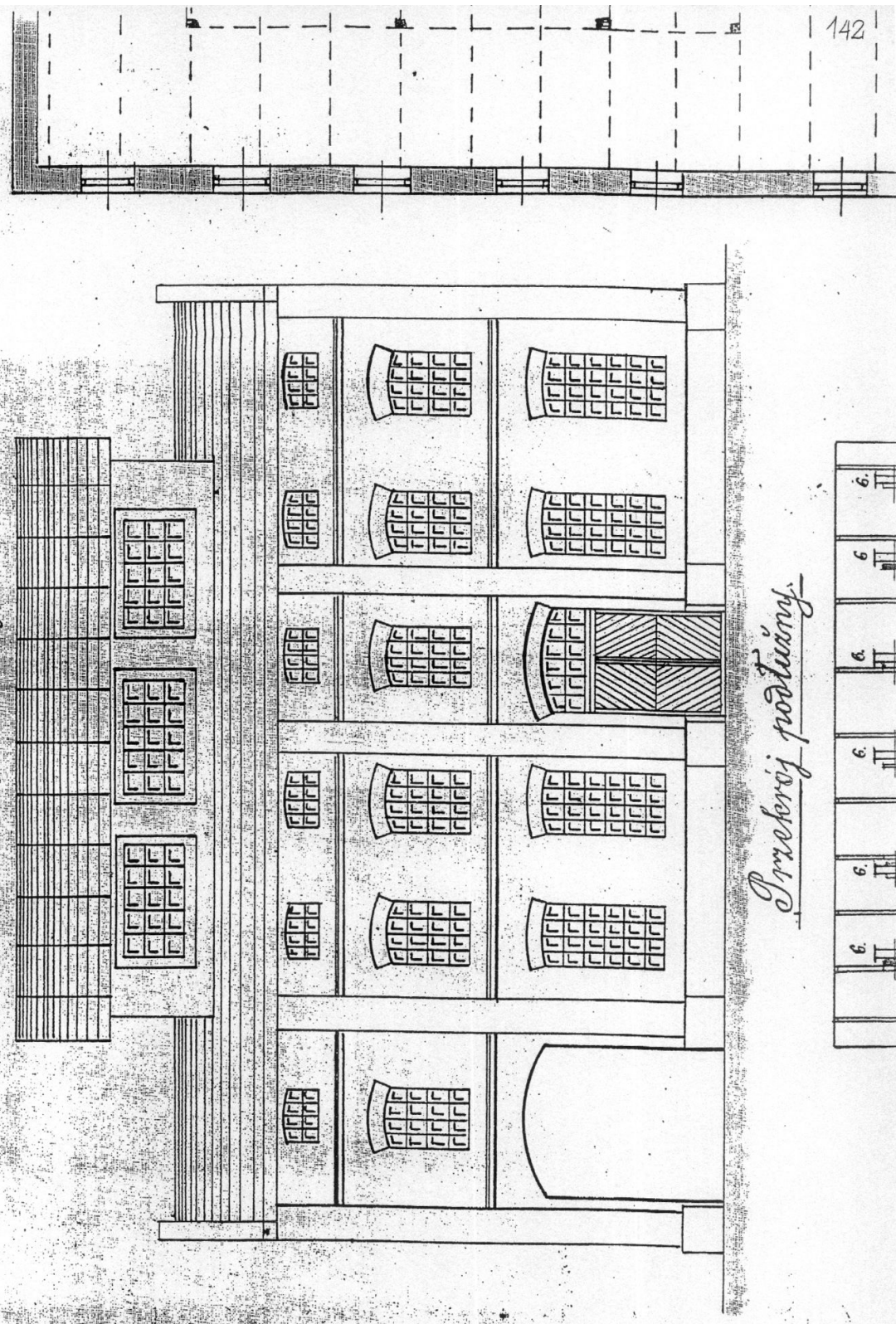
1. Archiwum Państwowe w Lublinie, RGL II, B I, sygn. 1914 : 213.
2. APL, Urząd Wojewódzki Lubelski, Wydz. Budowlany V, sygn. 1392.
3. APL, Inspekcja Budowlana, sygn. 5934, plan magazynu z 1929 r.
4. j.w. plany z 1931 r.
5. j.w. adaptacja części skrzydła na Wytwórnię Wód Gazowych z 1940 r.
6. j.w. Komisyjny Protokół z oględzin z 1948 r.





1. Plan sytuacyjny fabryki narzędzi rolniczych z odlewnią z 1903 r.; w posiad. APL, RGL II B I, sygn. 1914 : 213.

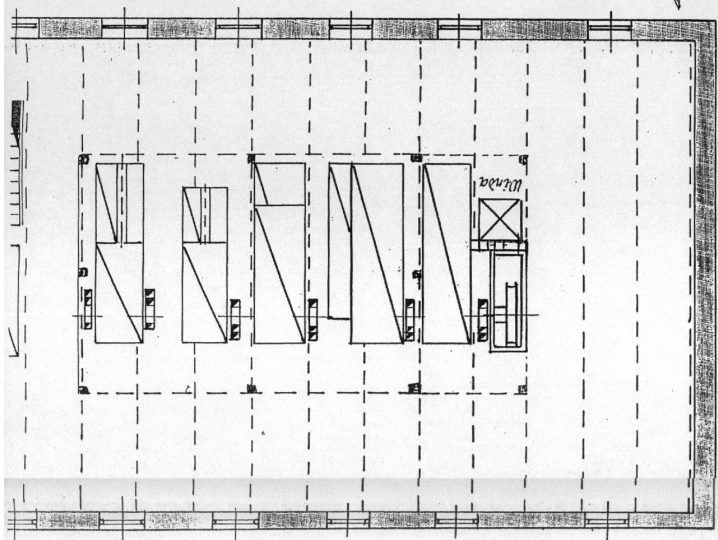
Widok frontowy.



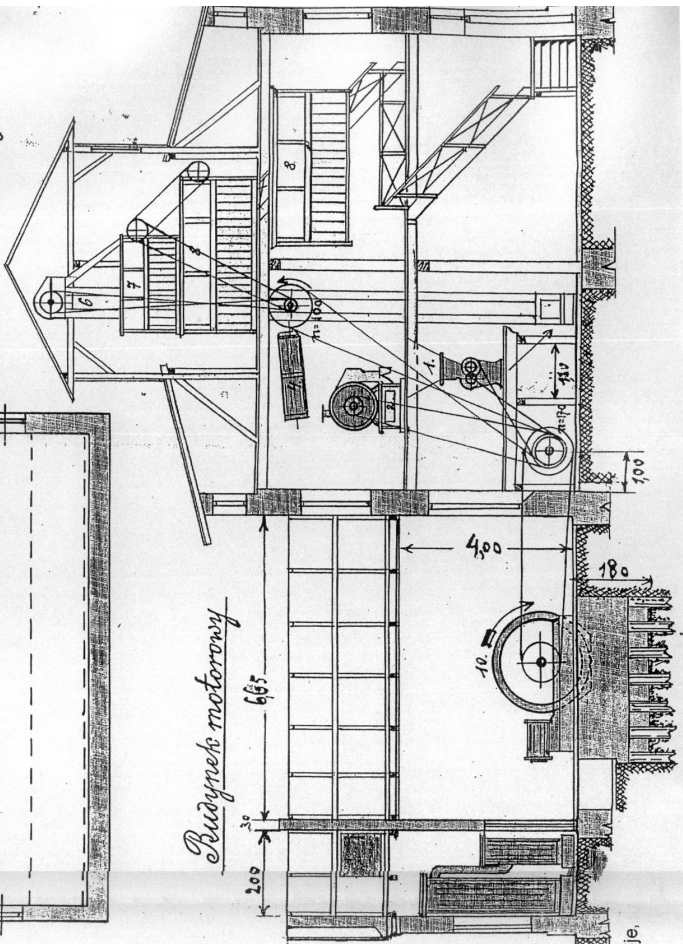
Przekrój podłużny.

3. Projekt młyna motorowego przy fabryce cykorii, elewacja, 1924 r. w posiad. APL, UWL V, sygn. 1392.

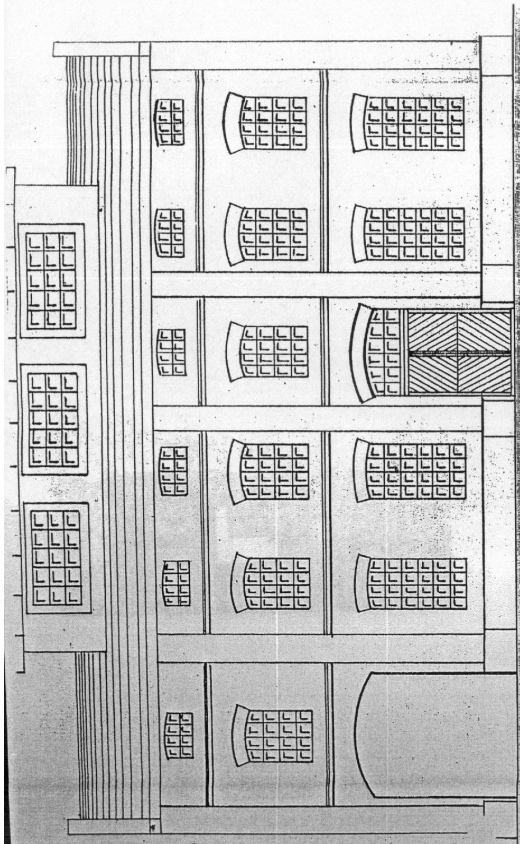
Maszyny młyńskie		Systemy	
1.	Postawowy wałowe	a.	Projektowany
2.	Belak, Mały, w2	b.	Stator
3.	Stamen francuski	c.	Portjerry
4.	Przyjor	d.	Budynek n
5.	Maszyna szachowa	e.	Woltonn
6.	Elewatory	f.	Budynek A
7.	Aut. cylindry	g.	Dynamo
8.	Migające cylindry	h.	Wozownia
9.	Gazownia	i.	Garaż
10.	Motor	k.	Ustęp



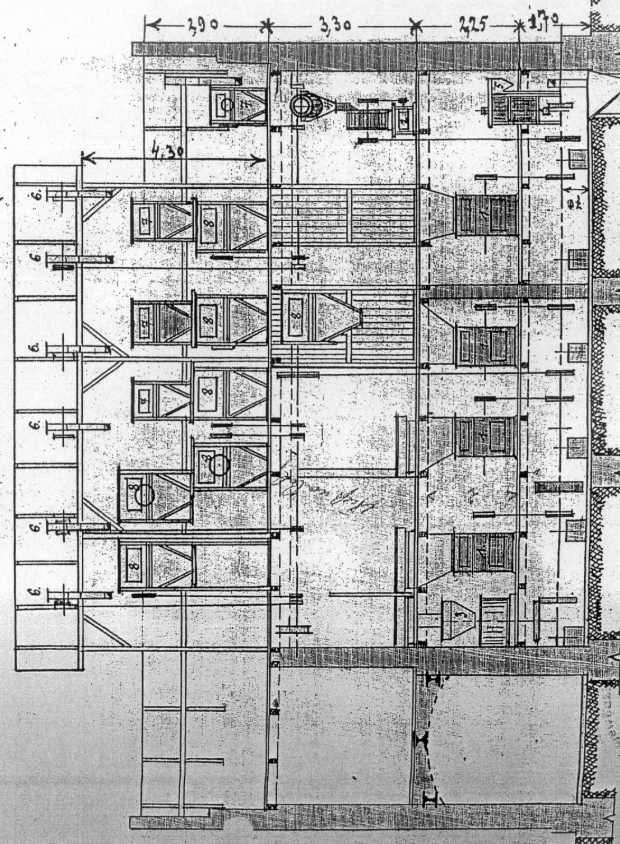
Przekroj poprzeczny.



Budynek motorowy

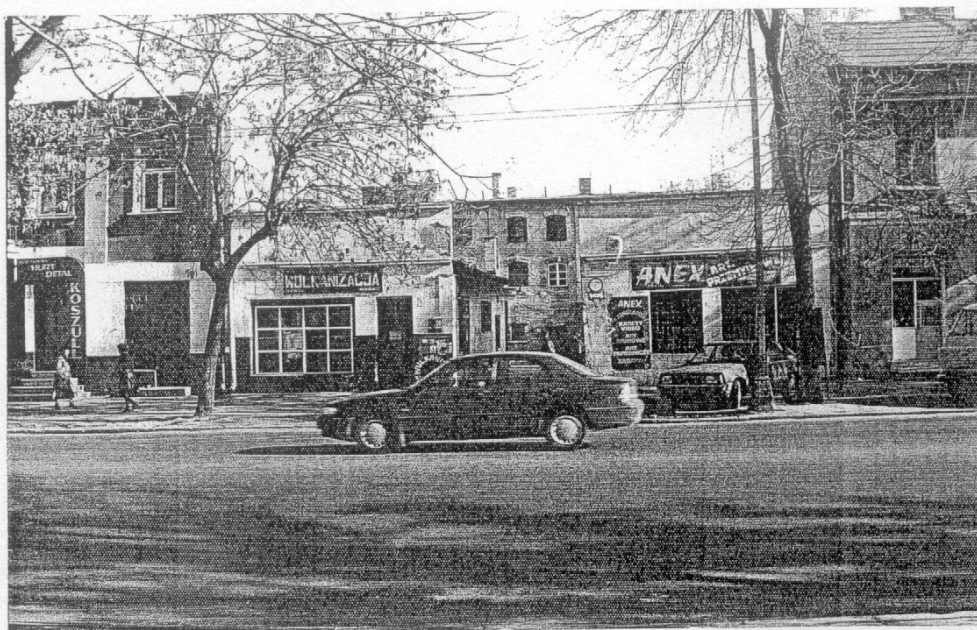


Przekroj podłużny.



4. Projekt młyna motorowego przy fabryce cykorii, rzut, elewacja i przekroje, 1924 r.; w posiad. AP, UWL V, sygn. 1392.

4. Słuszki



5. Młyn motorowy Freitaga, ul. Zamojska 20
widok ogólny od strony ul. Zamojskiej.
Fot. J. Studziński 1995, neg. w pos. PS0Z



6. Młyn motorowy Freitaga, ul. Zamojska 20
elewacja płn. od strony ul. Przemysłowej.
Fot. J. Studziński 1995, neg. w pos. PS0Z



7. Młyn motorowy Freitag, ul. Zamojska 20
skrzydło frontowe z bramą przejezdną na
wewnętrzne podworze.
Fot. J. Studziński 1995, neg. w pos. PS0Z



8. Młyn motorowy Freitag, ul. Zamojska 20
Skrzydło zachodnie w dziedzińcu
wewnętrznym, z bramą przejazdową.
Fot. J. Studziński 1995, neg. w pos. PS0Z