

D. BROWAR I PIEKARNIA A.F. JENSZÓW, NASTĘPNIE H. KIJOKA

przy ul. Podwale 7, nr pol. 221 - 2

a) Rozpoznanie historyczne

Z 1899 r. pochodzi rysunek elewacji browaru, należącego wówczas do małżeństwa Franciszka i Amalii Jensz (pisownia nazwiska wg ortografii z dokumentów rosyjskich) (por. il. 4)¹. Dołączony do niego plan sytuacyjny (il. 3), ukazując także pozostałą zabudowę działki, którą w zestawieniu z dobrze oznaczonym planem z 1927 r.² (il. 5), możemy identyfikować jako: dom mieszkalny (od frontu), suszarnię (tyły browaru), drugą suszarnię połączoną ze słodownią (budynek pd. - wsch.), stajnie i kantor. Genezy dwóch budowli od ul. Podwale (piekarnia i dom mieszkalny) należy szukać jeszcze w 1 poł. w. XIX, o czym przekonują całościowe plany Lublina, pochodzące z tego czasu³ (por. il. 1,2). Także w "wykazie zakładów przemysłowych na terenie Lublina" z 1920 r., podano jako datę powstania browaru - rok 1846^{3a}. Nie wiemy tylko, jaką funkcję pełnił obiekt poprzedzający piekarnię. Natomiast powstanie "słodowni" należy ustalić na lata 80 XIX w., ponieważ nie występuje jeszcze na planie miasta, wykonanym w roku 1880.

W pocz. XX w. (dokładna data pozostaje nieustalona), nowymi właścicielami obiektu zostali Kamilla Moritz i Henryk Kijok.

Po spaleniu się w 1923 r. browaru⁵, przestawili się na produkcję piekarniczą, wznosząc w 1927 r., sygnalizowaną wyżej, nowoczesną, wówczas piekarnię mechaniczną (il.5-6)⁶.

Współcześnie, obiekty uległy daleko idącym przebudowom. Najlepiej przechowała cechy stylowe - słodownia, użytkowana obecnie głównie jako tzw. "siłownia". Pozostałości browaru, obniżonego do poziomu parteru, włączone zostały do programu piekarni, która po II wojnie św. pozostawała w użytkowaniu LSS "Społem". Jako spadkobierczyni dawnych właścicieli występuje Halina Szuwałkowska.

b) Skrócony opis i stan zachowania

Zespół d. piekarni usytuowany jest w centrum miasta, przy środkowym biegu ul. Podwale. Zajmuje nieregularną, pierwotnie trapezoidalną działkę, graniczącą obecnie z terenem targu, "wdzierającego" się już na nieogrodzony teren obiektu.

Większość pierwotnych elementów zespołu istnieje, jednak gruntownie przebudowana, nosząc tylko ślady pierwotnych podziałów i urządzeń zewnętrznych, jak np. metalowe zawieszenie dla bloku transportowego, zachowane w pd. elewacji piekarni (d. browar). Na planie sytuacyjnym

zaznaczyliśmy te obiekty linią przerywaną. W stosunkowo najlepszej kondycji przetrwała " słodownia ". Położona skrajnie we wschodniej części działki, wzniesiona została na planie litery L (krótsze ramię zostało zapewne dostawione nieco później ale przed 1889 r.). Murowana z cegły, otynkowana, kryta dachem trójpołaciowym nad korpusem głównym i dwuspadowym nad częścią pn. (pokrycie blachą). Wysokie kominy posiadają dekoracyjne nastawy. Trójkondygnacyjna z czterokondygnacyjną, wyodrębnioną w bryle zach. częścią krótszego ramienia. Podpiwniczona. Elewacje korpusu głównego o podziałach ramowych, rozczłonkowane są gzymsem kordonowym i zwieńczone koronującym. Ramię poprzeczne - z artykulacją pilastrami wielkoporzadkowymi, przy zwieńczeniach posiada dekorację w postaci fryzu lub gzymsu kostkowego. Okna przekryte odcinkowo, posiadają dekoracyjnie wydobyte nadproża i gzymsy podokienne. Wypełnione są w przewadze stolarką sześciopodziałową. W elewacji zach. zachowane pozostałości urządzenia dźwigowego. Od pd. i wsch. do obiektu przylegają parterowe przybudówki. Do wschodniej części krótszego ramienia przylega drewniana zruderowana weranda. Wnętrze przekształcone, z zachowaniem części stropów i elementów konstrukcyjnych, jak filary, pozbawione jednak pierwotnego wyposażenia. Stan techniczny obiektu nie jest zadowolający - wymaga remontu elewacji.

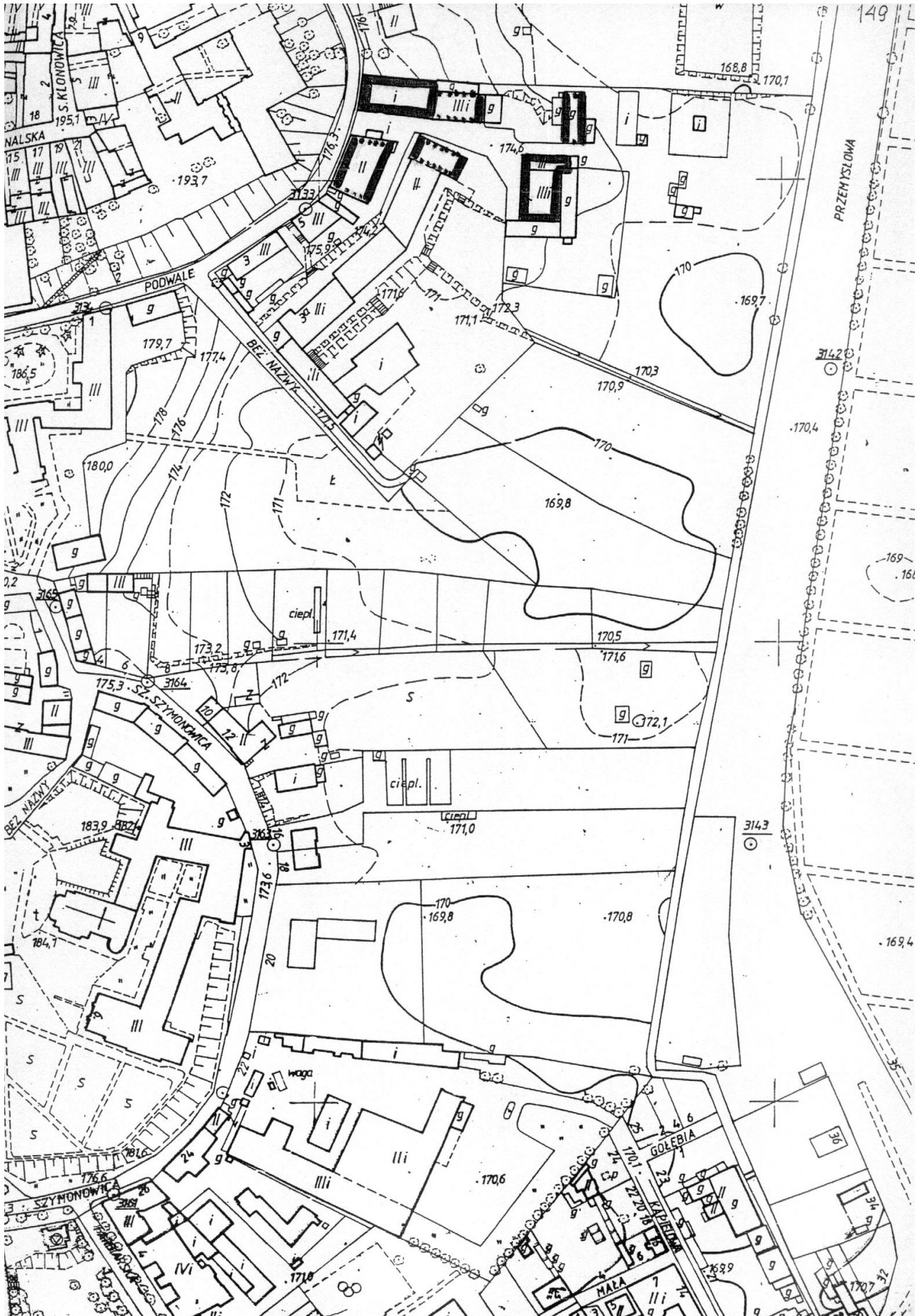
c) Główne wartości zabytkowe

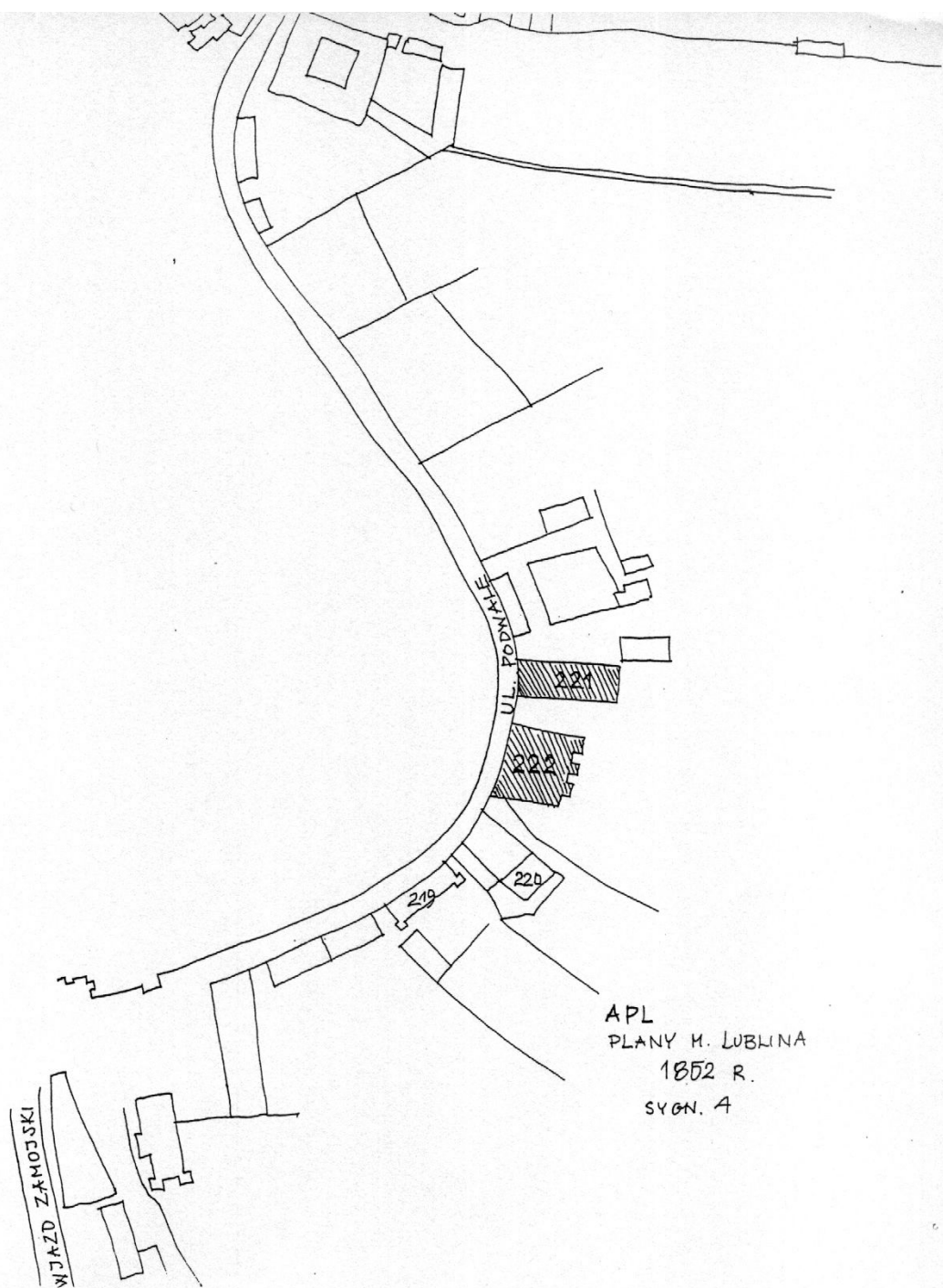
Do rewitalizacji kwalifikuje się tylko budynek d. słodowni. Wymaga on odizolowania od otoczenia targu i oczyszczenia bryły z dobudówek. W trakcie remontu elewacji, należy zachować wszystkie szczegóły pierwotnego bogatego wystroju architektonicznego.

Grażyna Michalska

PRZYPISY:

1. APL, RGL B I 1889 ;, " Plan sytuacyjny części m. Lublina, gdzie położona jest nieruchomość".
2. APL, UWL II sygn. 1395, Mechaniczna Piekarnia Kamilli Moritz i Henryka Kijoka, 1927 r.
3. APL , Plany m. Lublina, 1880 r., 1852 r., sygn.4.
- 3 a. APL, UWL, Wydz. Przemysł., sygn. 647
4. APL, Plany m. Lublina, 1880 r., sygn. 8.
5. A. Kierek, Rozwój gospodarczy Lublina w l. 1918 - 1939, (w :) Dzieje Lublina t. II, Lublin 1975, s. 46.
6. Por. przyp. 2.

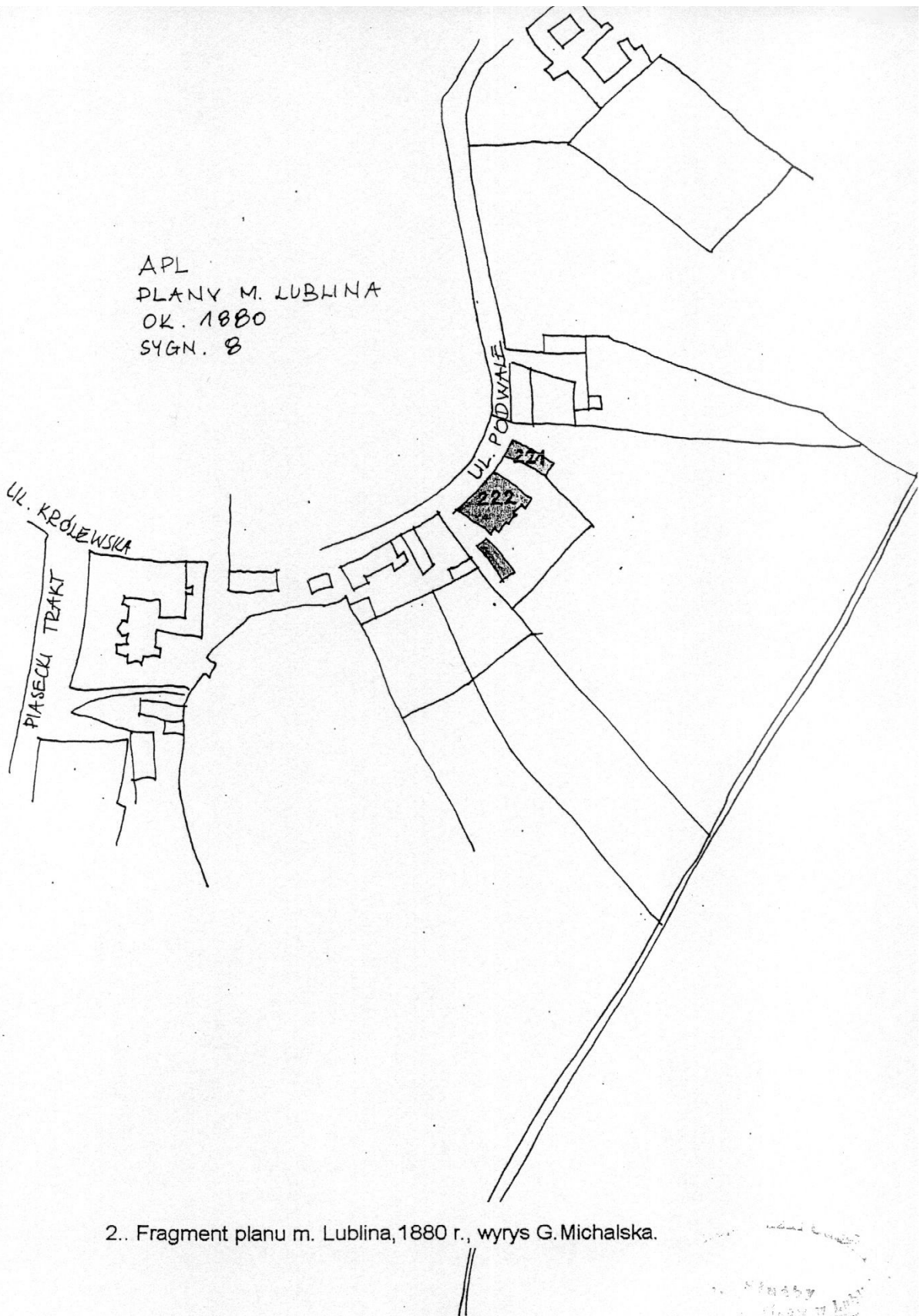




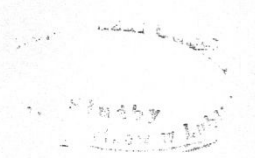
1. Fragment planu m. Lublina, 1852 r., wyrys G. Michalska.

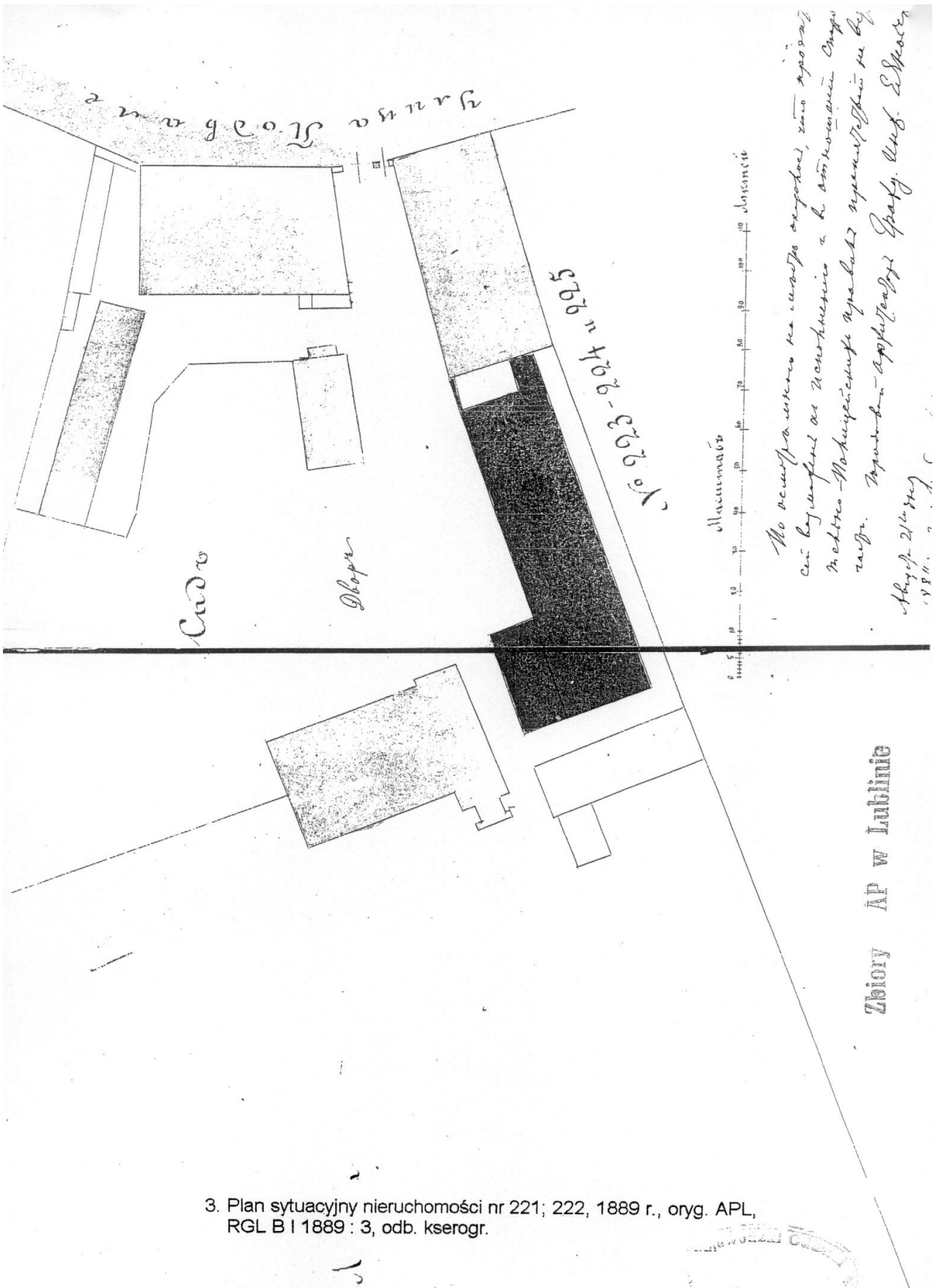


APL
PLANY M. LUBLINA
OK. 1880
SYGN. 8

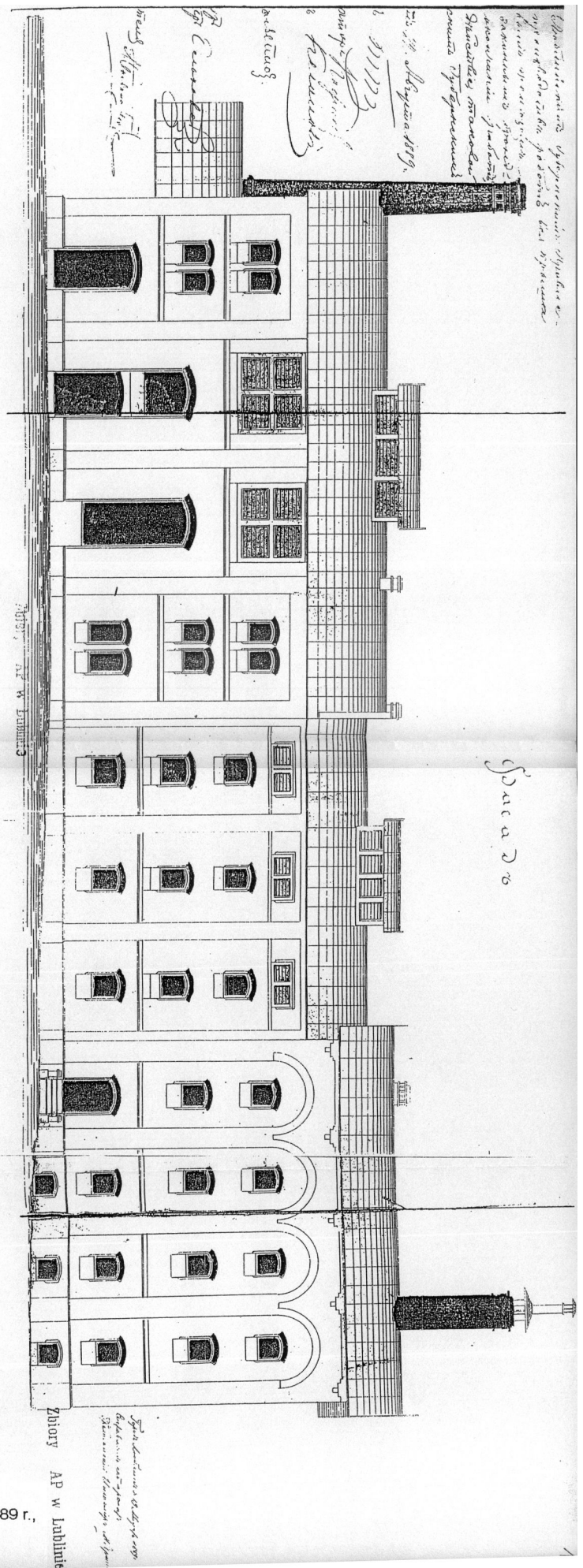


2.. Fragment planu m. Lublina, 1880 r., wyrys G. Michalska.

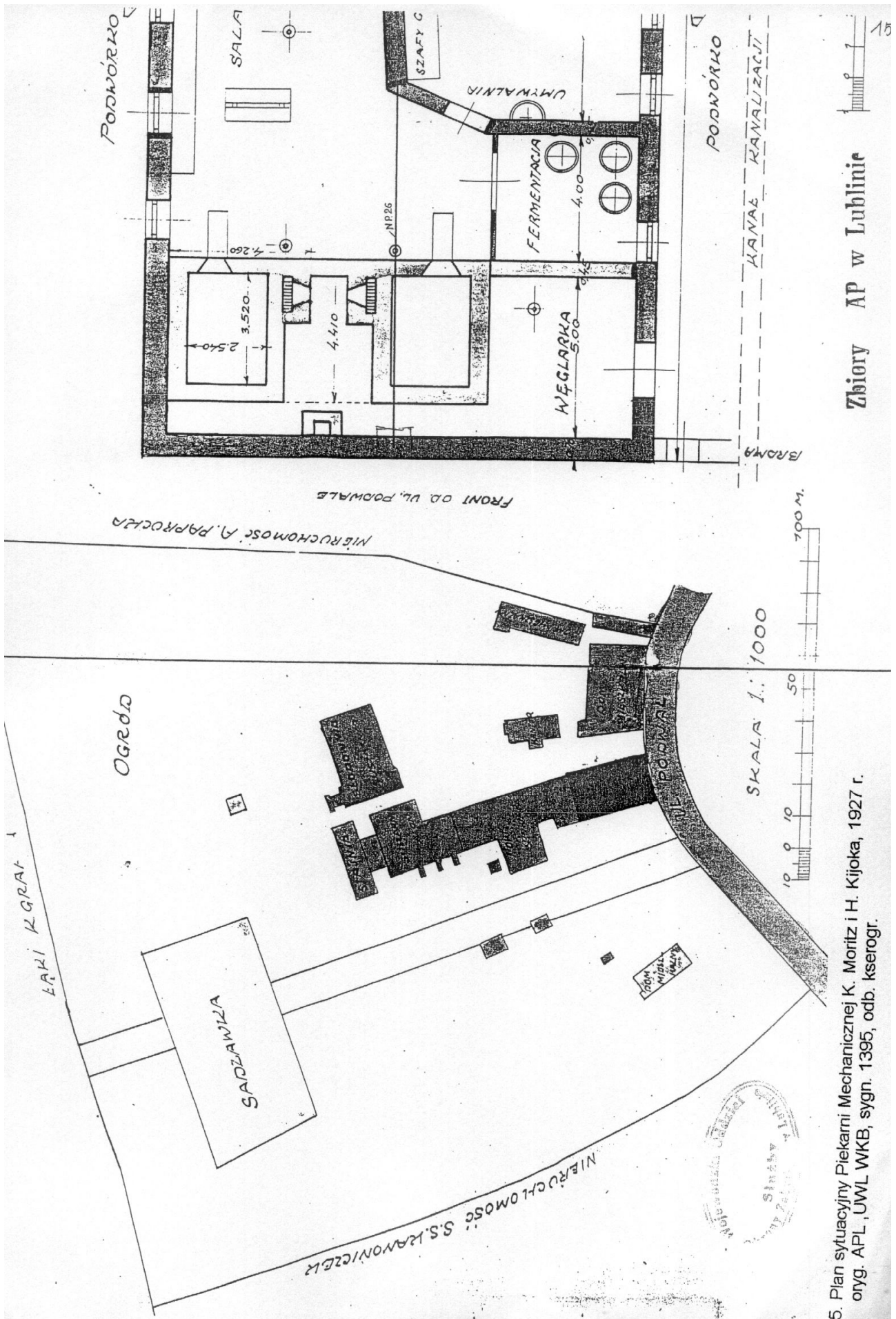




3. Plan sytuacyjny nieruchomości nr 221; 222, 1889 r., oryg. APL, RGL B I 1889 : 3, odb. kserogr.



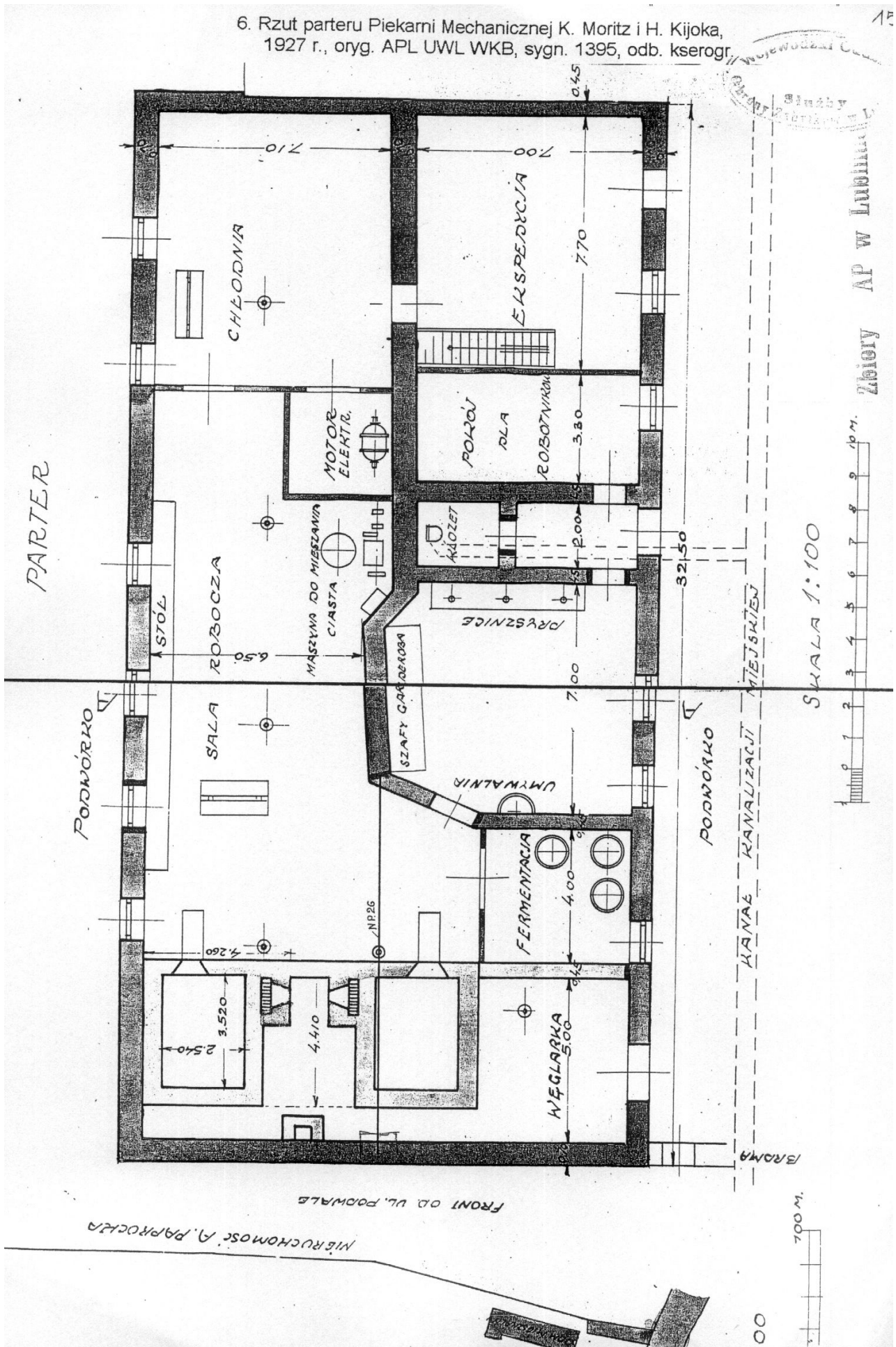
4. Rysunek elewacji frontowej browaru w nier. nr 221 i 222, 1889 r.,
 oryg. APL, RGL B I 1889: 3, odb. kserogr.



5. Plan sytuacyjny Piekarni Mechanicznej K. Moritz i H. Kijoka, 1927 r.
 otyg. APL, UWL WKB, sygn. 1395, odb. kserogr.

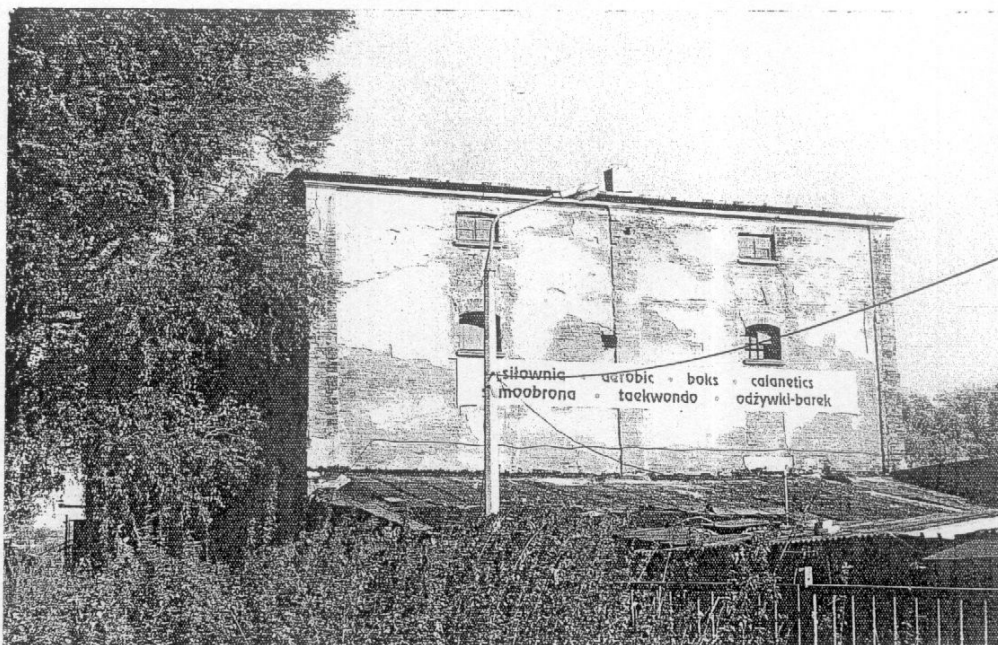
Zbiory AP w Lublinie

6. Rzut parteru Piekarni Mechanicznej K. Moritz i H. Kijoka,
1927 r., oryg. APL UWL WKB, sygn. 1395, odb. kserogr.





7. Lublin. Piekarnia i d. browar przy ul. Podwale 7, widok od wsch. na d. słodownię, fot. J. Studziński, 1995 r. neg. w pos. PSOZ.



8. Lublin. Piekarnia i d. browar przy ul. Podwale 7, widok na elewację boczną (z pd.) d. słodowni, fot. J. Studziński, 1995 r., neg. w pos. PSOZ Lublin