

a) Rozpoznanie historyczne

Z 1922 r. pochodzi projekt "nowobudującego" się młyna motorowo - ropnego Ajberszica (= Ajberszutza) i Gewerca. usytuowanego przy szosie warszawskiej czyli Al. Raclawickich; Na tejże działce znajdowała się cegielnia tegoż Gewerca, którą ten wkrótce zlikwidował po wystawieniu młyna (il. 1).

Prace budowlane przy młynie były już prowadzone od 1921 r., bez zatwierdzenia planów. Toteż Wydział Budowlany przy Urzędzie Wojewódzkim wydał zarządzenie wstrzymania robót i wymógł złożenie planów¹, których komplet zachował się w aktach tegoż Wydziału (Akta w Inspekcji Budowlanej nie zachowały się)². Plany z 1922 r. przekonują że budowla została wg nich zrealizowana i zachowała się w tymże stanie do dzisiaj (il. 1.2,3,).

Jedynie urządzenia młyńskie zostały przerobione na elektryczne.

W czasie okupacji młyn zajęli Niemcy, po II wojnie upaństwowiony ; na terenie będącym w gestii władz wojskowych, co utrzymuje się do dzisiaj (w związku z czym d. młyn nie ujawniony na podkładzie sytuacyjnym). Budynek młyna od ukończenia II wojny użytkowany jako magazyn wojskowy, obecnie spółek handlowych.

b) Skrócony opis

Młyn ustawiony szczytem do Al. Raclawickich, na niewielkim wzniesieniu terenu, murowany, otynkowany, na rzucie prostokąta, trójkondygnacyjny, kryty dachem dwuspadowym pobitym blachą z murowanymi szczytami (il. 3).

Elewacje dłuższe 7 - osiowe, krótsze trójosiowe, zwieńczone profilowanym gzymsem, a rozczłonkowane podziałem ramowym w każdej kondygnacji.

Przy czym do odnotowania jest wyokrąglenie wewnętrznych naroży w polach ujętych podziałem ramowym.

Elewacje krótsze zwieńczone są szczytami, na które przeciągnięty jest podział ramowy powiązany z szeroką opaską w miejsce simy. Szczyty flankowane niskimi filarkami sterczynowymi. Na osi szczytu b. wysokie okno doświetlające poddasze, po bokach dwa małe okienka. Oś środkowa elewacji dłuższej zachodniej zaakcentowana jest szczykiem przerywającym gzyms wieńczący, a zamkniętym linią falistą. W polu szczyku okulus w opasce, bez stolarszczyzny, poniżej na plakietce data budowy " 1921 " (il. 4).

W polach podziałów ramowych regularnie rozmieszczone są duże otwory okienne zamknięte odcinkowo, na parapetach, z klinową szeroką opaską w nadprożu. Ramiaki okien wielokwaterowe. Główny otwór wejściowy na osi elewacji zachodniej. Wnętrze jednoprzestrzenne w każdej kondygnacji. Działka otoczona ogrodzeniem z prętów, z bramą na dwóch murowanych filarkach z czapami, być może z czasu budowy.

c) Stan zachowania i wskazanie głównych wartości

Obiekt powstały jednorodnie z przeznaczeniem do funkcji młyna, zrealizowany zgodnie z zachowanym projektem, z cechami architektury z epoki powstania.

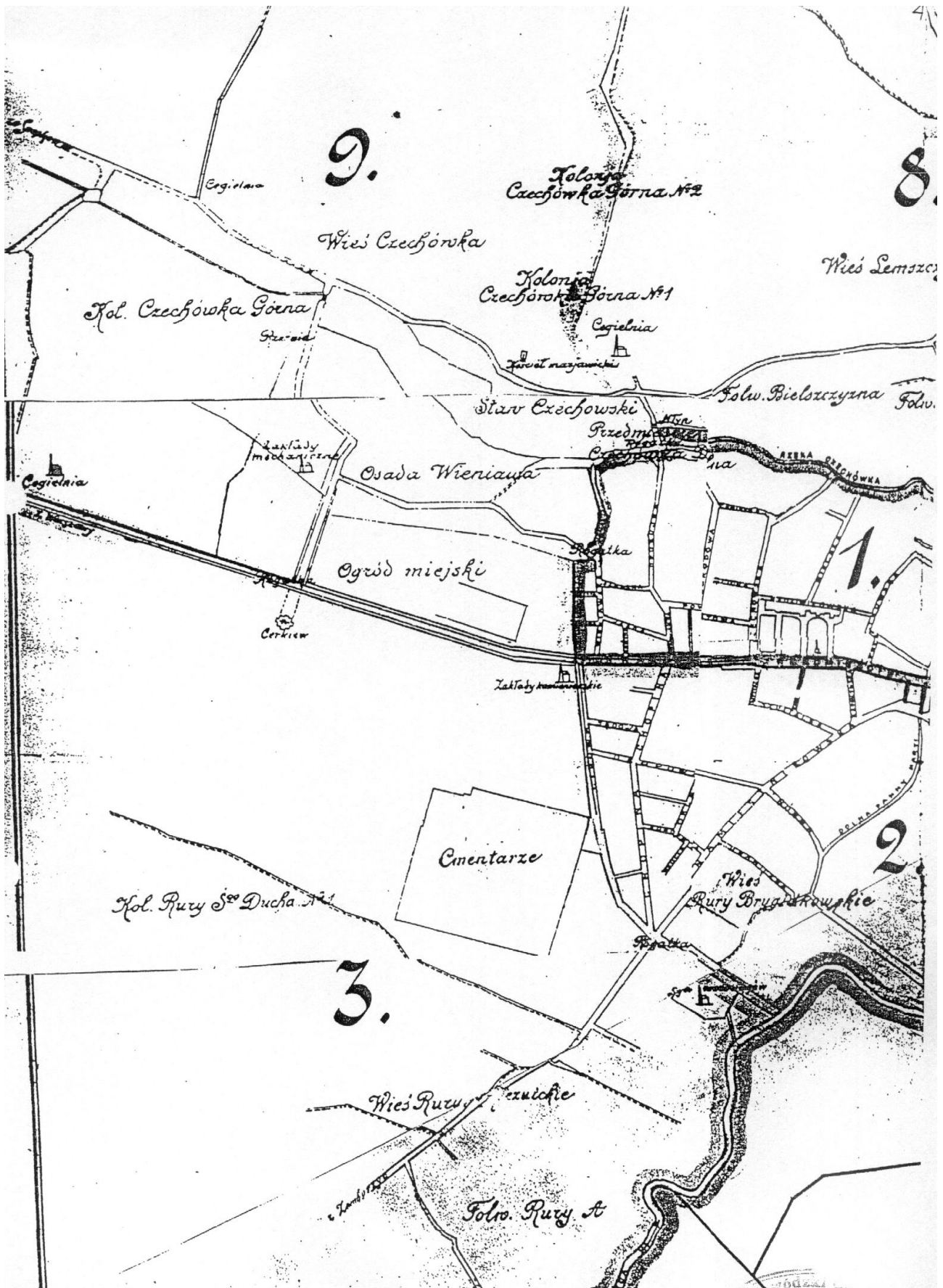
Usytuowanie przy reprezentacyjnej arterii dojazdowej do centrum Lublina może jednak powodować projekty wyburzenia lub zmiany charakteru budynku o wyraźnych cechach architektury przemysłowej. Wyżej wskazane wartości obiektu każą go jednak zachowywać, jako świadectwo dużej grupy takich właśnie obiektów w lubelskim centrum przemysłu spożywczego, spośród których młyn Gwerca zachował najczystsza bryłę i pozostaje w stanie b. dobrym. Podczas zmiany funkcji obiektu usunięto z obrębu jego murów pierwotne wyposażenie

J. Czerepińska

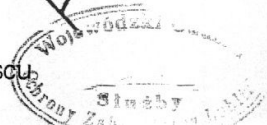
PRZYPISY

1. Archiwum Państwowe w Lublinie = APL , Urząd Woj. Lubelski. Wydział Budowlany V, sygn. 1385, passim.

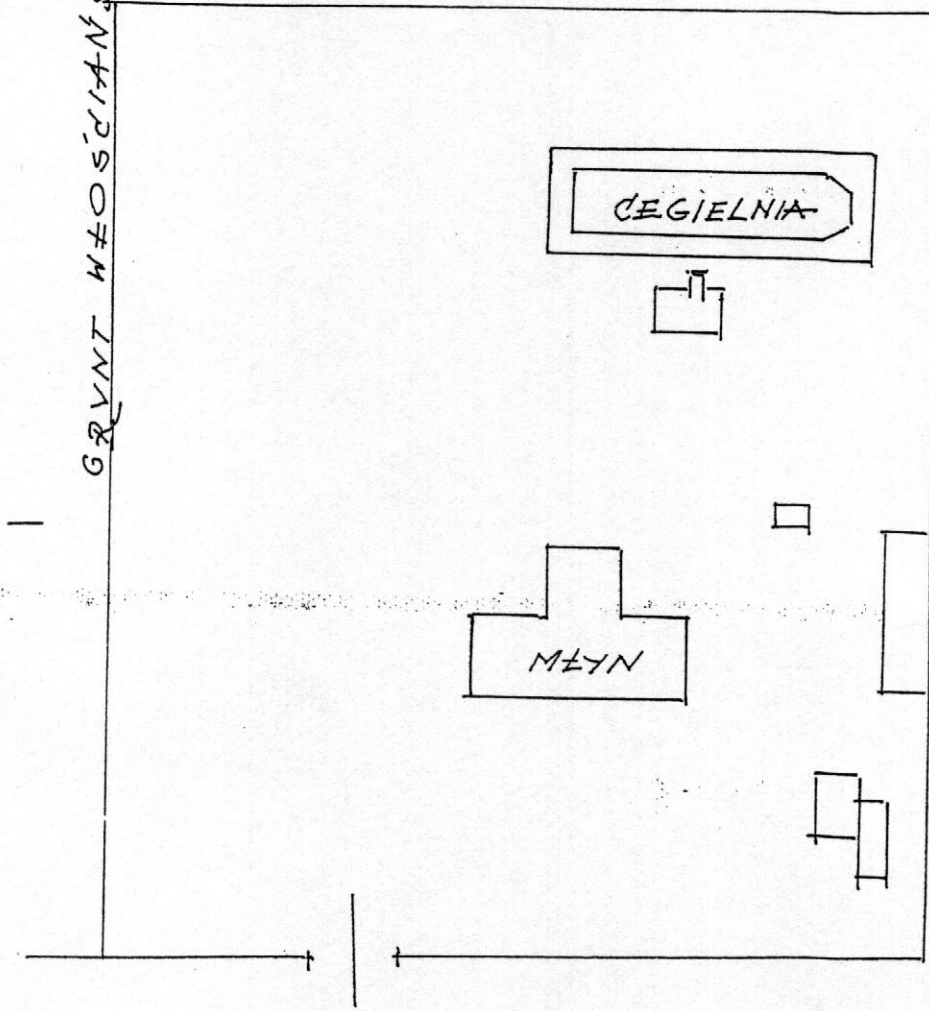
Uwaga: data " 1921 " na szczycie młyna wskazuje, że de facto budowa została ukończona przed złożeniem planów do zatwierdzenia w 1922 r.



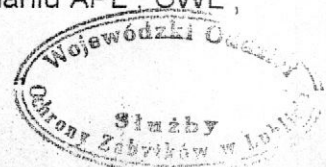
Fragment planu Lublina z 1915 r. z zaznaczeniem cegielni w miejscu późniejszego młyna Gewerca



GRYNT WŁOSCIANSKI

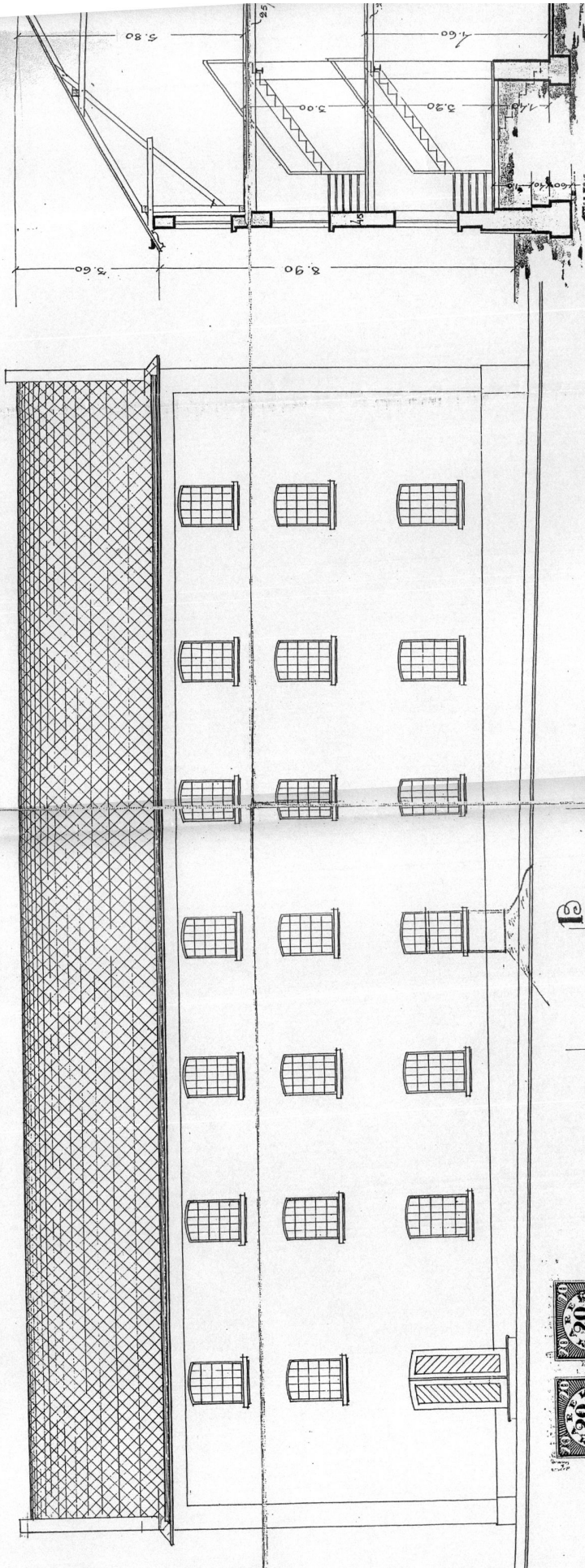


1) Plany młyna Gwerca : sytuacja 1922 , w posiadaniu APL , UWL ,
Wydz. Budowlany V, sygn. 1385.



WIDOK FRONTY

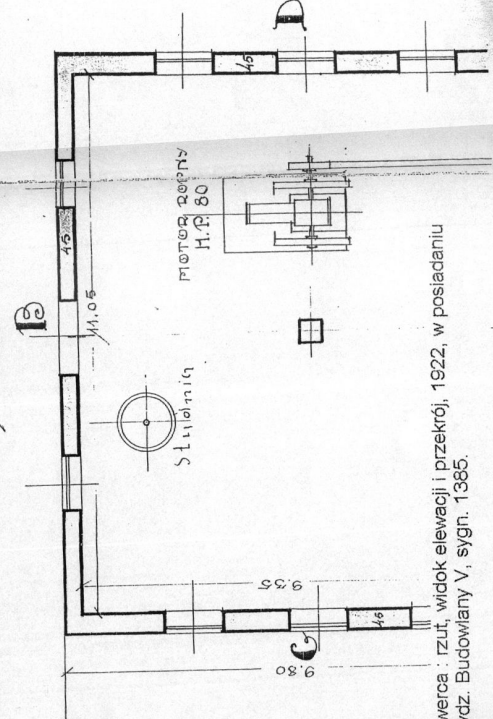
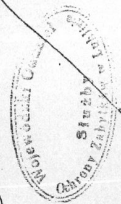
PRZEKROJ



RZYT
PARTY

M. B. Plan niniejszy, na 12 piętarkach
został na p. ...
przy Okr. D. ...
w dn. 19/9 1922
ca. Dyrektor *M. ...*

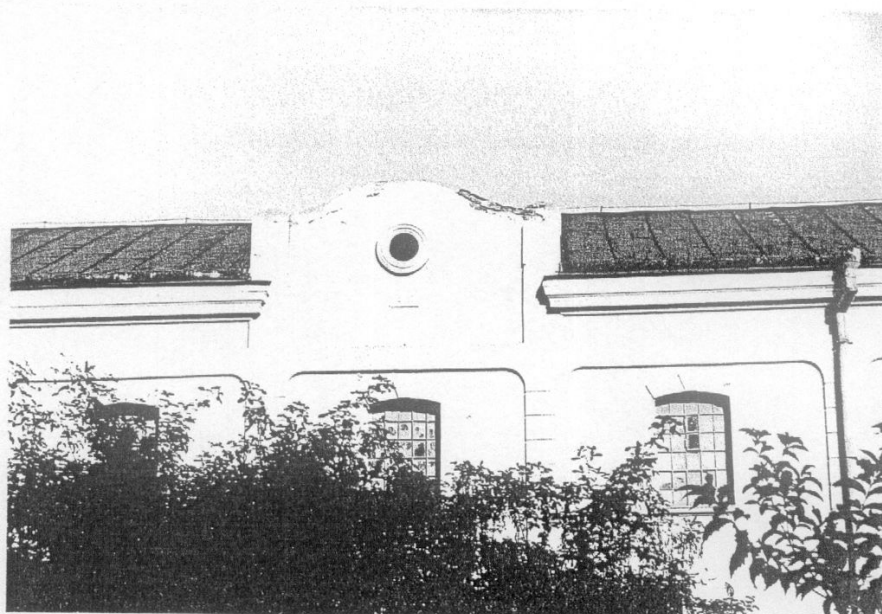
RZYT
I^o PIĘT



2) Plany młyna Gewerca : rzut, widok elewacji i przekrój, 1922, w posiadaniu
APL, UWL, Wyd. Budowlany V, sygn. 1385.



3) Dawny młyn Gwercza, Al. Racławickie 23, widok ogólny od pld. zachodu.
Fot. J. Studziński, 1995 ; neg. w posiadaniu PSOZ Lublin.



4) Dawny młyn Gwercza, Al. Racławickie 23, szczytek z datą budowy " 1921 "
Fot. J. Studziński, 1995 ; neg. w posiadaniu PSOZ Lublin.



