

MŁYN MOTOROWY LIBERMANA, ul Szańcowa Nr 3 - 5 (dawniej Oboźna Nr 5)

a) Rozpoznanie historyczne

Pierwsze projekty (niestety niezachowane) Abraham Liberman złożył w Wydziale Budowlanym w 1921 r. ¹. Pełna nazwa zakładu brzmiała: Młyny i Kaszarnie Lubelskie S.A. "Młynolub" ². Zakłady składały się z młyna właściwego i w jego przedłużeniu składów młyńskich.

W 1928 r. Liberman zbudował wolnostojący dom przeznaczony dla robotników = " izbę robotniczą " oraz kantor ³ - co dopełniło zabudowy na działce. Przy czym zachowane plany tej rozbudowy nie wykazują ciekawszych cech architektonicznych (il. 1).

W 1935 r. młyn nabył Lejba Gewertz i w jego posiadaniu był on do 1940 r. kiedy objęli go Niemcy.

Po II wojnie zakład upaństwowiony, użytkowany przez Państwowe Zakłady Zbożowe, (część wdzierzawiana na magazyny spółkom handlowym).

W latach 1980 - ych rozebrano kantor = portiernię i " izbę robotniczą " ⁴.

b) Skrócony opis

Budynek młyna właściwego (il. 2 - 3) założony jest na prostokącie, trzykondygnacyjny, kryty dachem dwuspadowym pobitym blachą ocynkowaną : o niewyodrębnionych szczytach. Obie elewacje krótsze ślepe, dłuższa 6 - osiowa, z których północna posiada na pierwszej osi pseudoryzalit przenoszący wysokość budynku, prosto zakończony. W elewacji południowej dwie duże kwadratowe płyciny, nad którymi jednopłaciowe blaszane zadaszenie na stalowych wspornikach.

Pierwotne otwory okienne są zamknięte odcinkowo, bez obramień, o wielokwaterowej stolarce. W górnej kondygnacji mniejsze niż w środkowej. Z tym, że znaczna ilość okien uległa przekształceniu na duże prostokątne, o krzyżowej stolarce.

W otworach wejściowych drewniane skrzydła zastąpiono metalowymi. Wnętrze przekształcone, urządzenia technologiczne nie zachowane.

W przedłużeniu młyna ustawiony jest budynek d. składów młyńskich. Jest on parterowy założony na prostokącie o długości równej młynowi, kryty dwuspadowo, zlicowany z młynem w elewacji północnej, ale cofnięty z elewacji południowej. Różnica szerokości obu budynków wyrównana nowszą przeszkloną dobudową krytą szeregiem daszków dwuspadowych wysuniętych

przed lico budynku i podpartych podcieniowo stalowymi prętami.

Elewacje bez podziałów, północna pięcioosiowa o dużych prostokątnych oknach bez obramień, z nich dwa okna z zachowaną wielokwaterową stolarką.

We wnętrzu nowsze podziały, brak szczegółów do odnotowania.

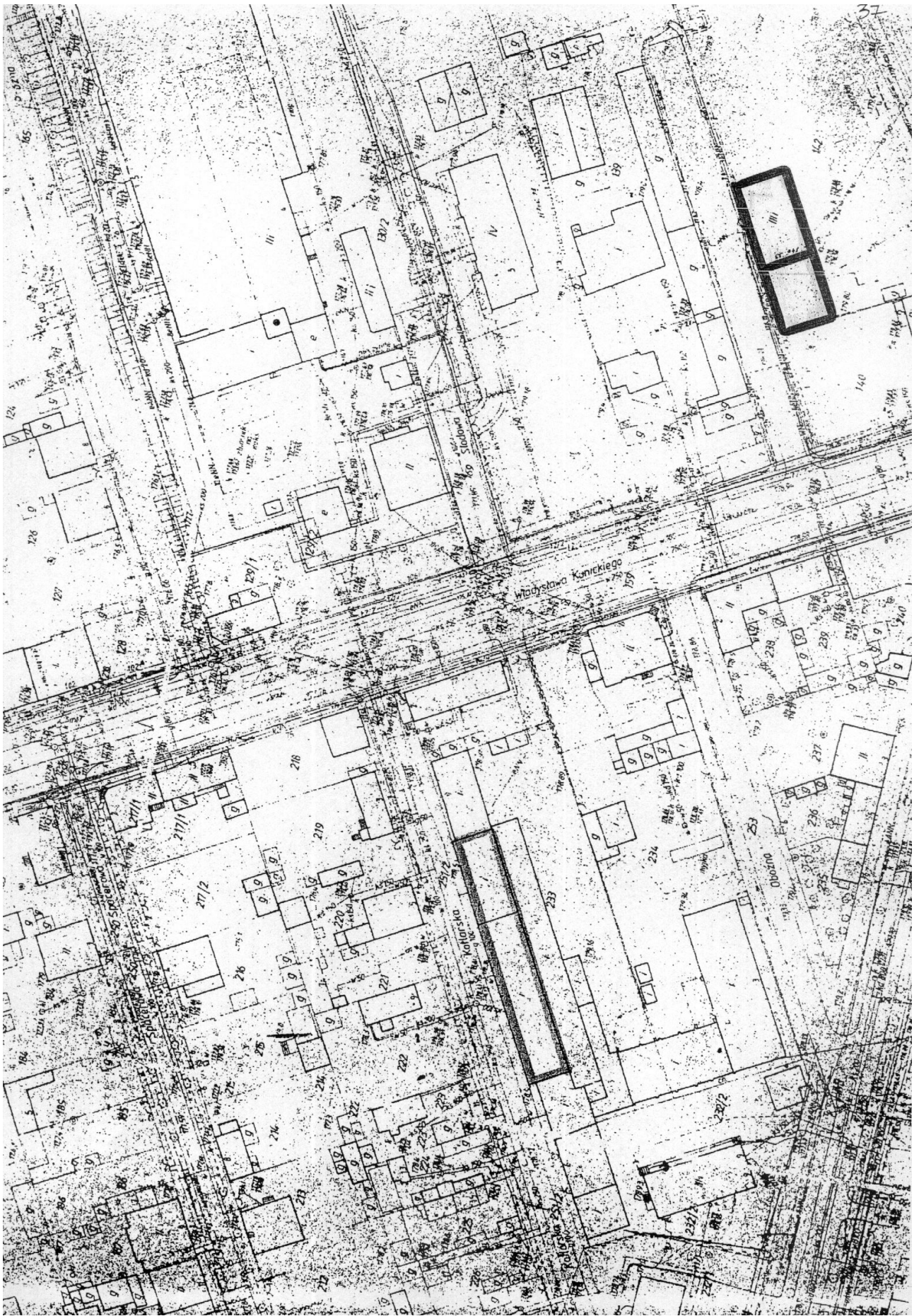
c) Stan zachowania zespołu

dobry - zachowały się bowiem w niezmienionym rzucie i bryle dwa główne budynki t.j. d. młyn motorowy i skład młyński, o b. skromnych formach. Praktycznie zabytkowy detal ograniczony jest do wykroju okien i stolarszczyzny, co tym niemniej nadaje - szczególnie młynowi - czytelny charakter architektury przemysłowej z epoki powstania.

J. Czerepińska

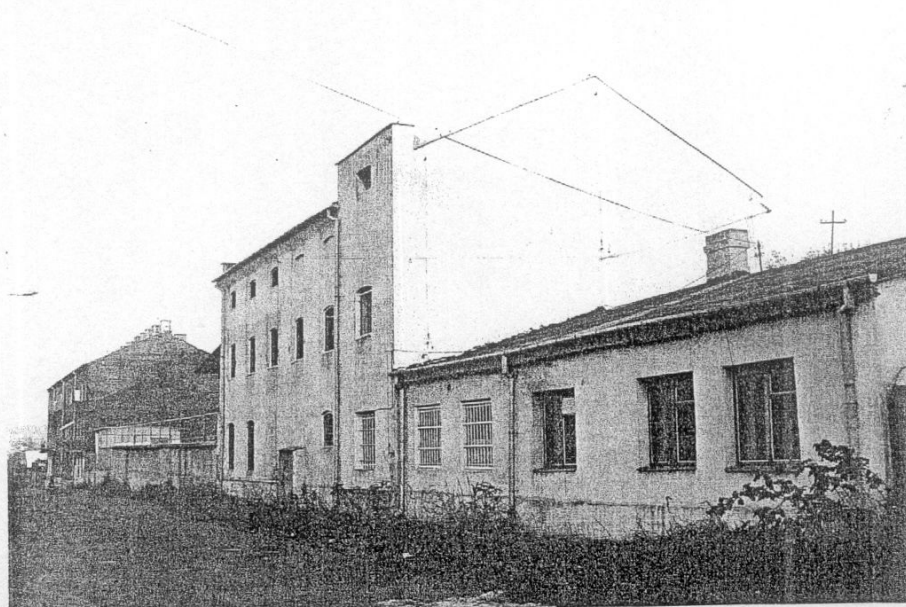
PRZYPISY:

1. APL .Urząd Woj. Lubelski, Wydział V Budowlany, sygn. 1386 - brak planów.
2. Informator woj. lubelskiego z 1925 r.
3. APL , Inspekcja Budowlana, sygn. 5207.
4. J. Studziński (w :) Ulica Kunickiego, maszyn. 1994, s. 23.





2) Dawny młyn motorowy Libermana ob. Państwowe Zakłady Zbożowe, widok od południa.
Fot. J. Studziński, 1995 ; neg. w posiadaniu PSOZ Lublin.



3) Dawny młyn motorowy Libermana i dawny skład młyński - elewacja północna.
Fot. J. Studziński, 1995 ; neg. w posiadaniu PSOZ Lublin.