

#### **a/ Rozpoznanie historyczne**

W 1912 r. pochodzący z Baku przemysłowcy, bracia Onufry, Stefan, Leon i Maria Rylscy zakupili działkę w osadzie Firlejowszczyzna, na której wybudowano im według projektu Jana Koszczyc - Witkiewicza fabrykę eternitu. W pierwszym etapie powstało skrzydło południowo-zachodnie w skład którego wchodziły: wieża ciśnień, najbardziej charakterystyczny element zabudowy, z łamanym dachem polskim, młyn, pierwotnie nakryty dachem mansardowym, z czterema facjatkami, hala kształtek i magazyny. W 1926 r. inż. A. Gruchalski zaprojektował na terenie zakładów dom mieszkalny dla wicedyrektora firmy, co zostało zrealizowane w roku następnym. W 1930r. rozbudowano halę produkcyjną włączoną w jeden kompleks zabudowań fabrycznych oraz wolnostojące magazyny. Brak dokładnych materiałów źródłowych uniemożliwia dokładne odtworzenie historii fabryki, z przekazów ustnych d. pracowników wynika, że firma braci Rylskich przez cały okres międzywojenny dobrze funkcjonowała. Po II wojnie światowej zakłady zostały upaństwowione, a na ich bazie stworzono Lubelskie Zakłady Eternitu im. Partyzantów Ziemi Lubelskiej. Przebudowano d. młyn zmieniając mu kształt dachu, powstały nowe obiekty fabryczne, włączone w już istniejące przez co uzyskano jedną zwartą bryłę. Pogarszająca się kondycja finansowa zakładów po 1990 r. spowodowała znaczny spadek produkcji i postawienie w 1992 r. firmy w stan likwidacji. Obecnie zakłady nadal stanowią własność Skarbu Państwa, a znaczna część budynków jest dzierżawiona jako magazyny lub warsztaty naprawcze.

#### **b/ syntetyczny opis**

Fabryka "Eternit" znajduje się w południowo wschodniej części Lublina, na zbliżonej kształtem do trójkąta działce, którego północny bok oparty jest o Bystrycę, a dwa pozostałe o rozwidlającą się ulicę Firiejowską. Obecnie tworzy zwarty kompleks budynków fabrycznych, wśród których dominuje dwukondygnacyjna wieża ciśnień, nakryta łamanym dachem polskim z wyeksponowanym wątkiem ceglany. Naroża wieży ujęte są uskokowymi skarpami, do jej pd.-wsch. boku przylega ceglany komin, natomiast od płn.-zach. również dwukondygnacyjny budynek mieszczący halę kształtek, nakryty dachem puliptyowym. Pozostałe obiekty wchodzące w skład zabudowy są parterowe, sporadycznie artykułowane podziałami ramowymi. Łączącym je elementem są typowe, wielokwaterowe, okna w metalowych ramach tzw. ramiaki.

#### **c/ stan zachowania**

Budynki tworzące zabudowę fabryczną w większości zachowane są w złym stanie

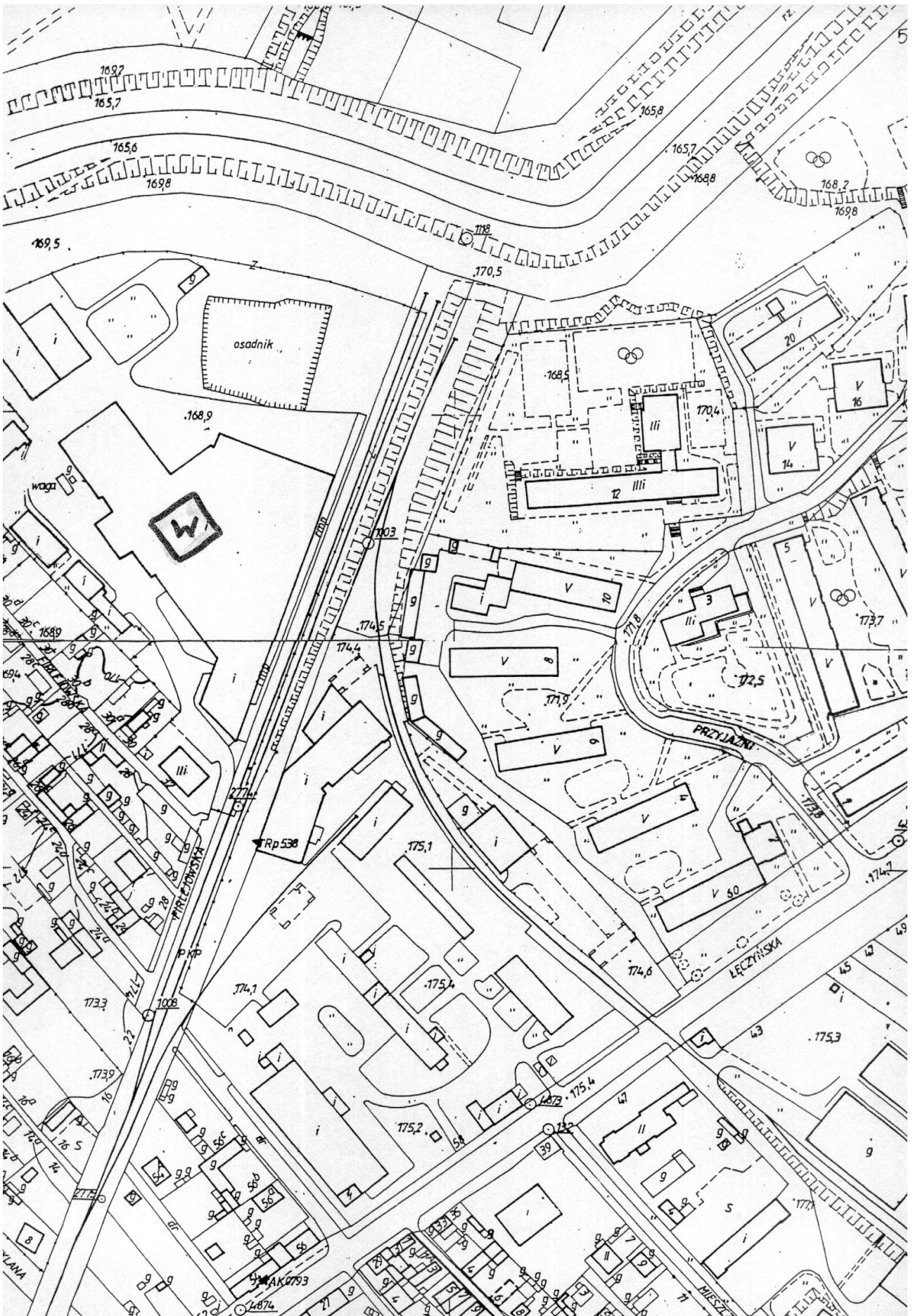
technicznym, elewacje pokrywa wilgotny, odpadający tynk, sporadycznie widać ubytki muru. Nie budzi natomiast zastrzeżeń pokrycie dachowe obiektów, korzystnie odzwierciedlające renomę firmy. Najlepiej zachowanym obiektem i jednocześnie najbardziej wartościowym jest wieża ciśnień, będąca dziełem jednego z najciekawszych architektów okresu międzywojennego Jana Koszczyc - Witkiewicza.

*opr. J.Studziński*

Materiały na których oparto opracowanie:

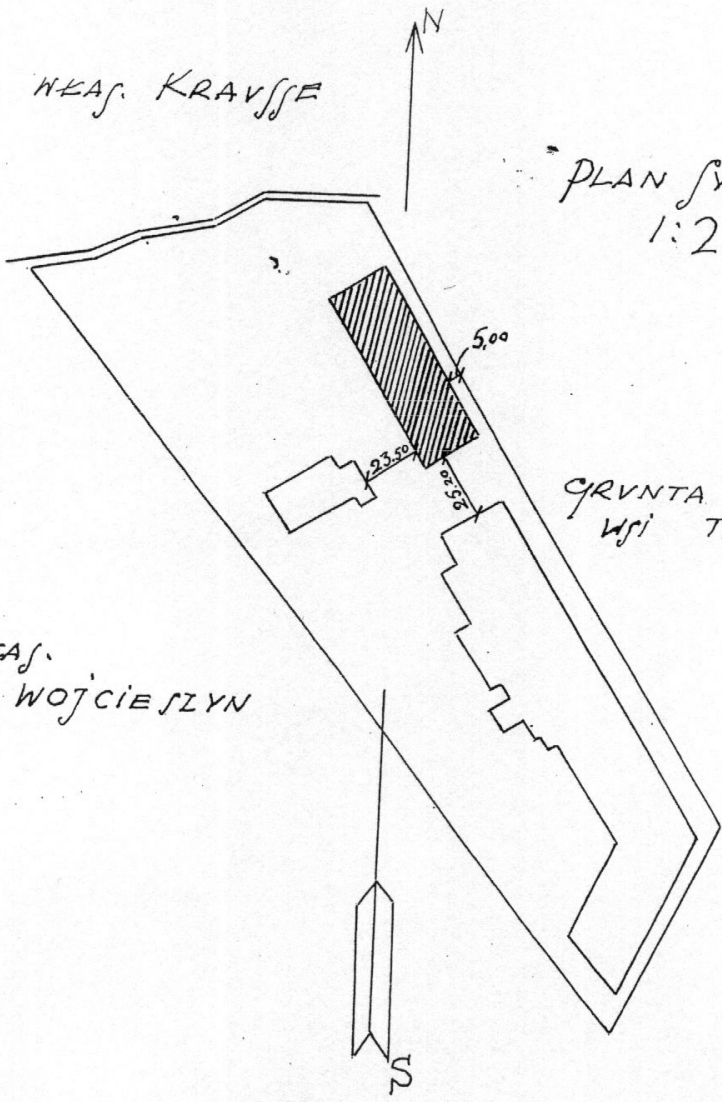
B. Stanek -Lebioda, tzw. karta biała obiektu, w pos.PSOZ Lublin

Archiwum Państwowe w Lublinie, zespół Urząd Wojewódzki Lubelski, wydz. V 1463.



WŁĄS. KRAVJSJE

PLAN SYTUACYJNY  
1:2000



GRUNTA CHŁOPSKIE  
WSI TATARY

WŁĄS.  
W. WOJCIE SZYN



PROJEKT NINIEJSZY  
ZOSTAŁ ZATWIERDZONY

za L. 4098/Sz/3 dn. 10. VII 1929 r. (9 form.)  
ZA WOJEWODE

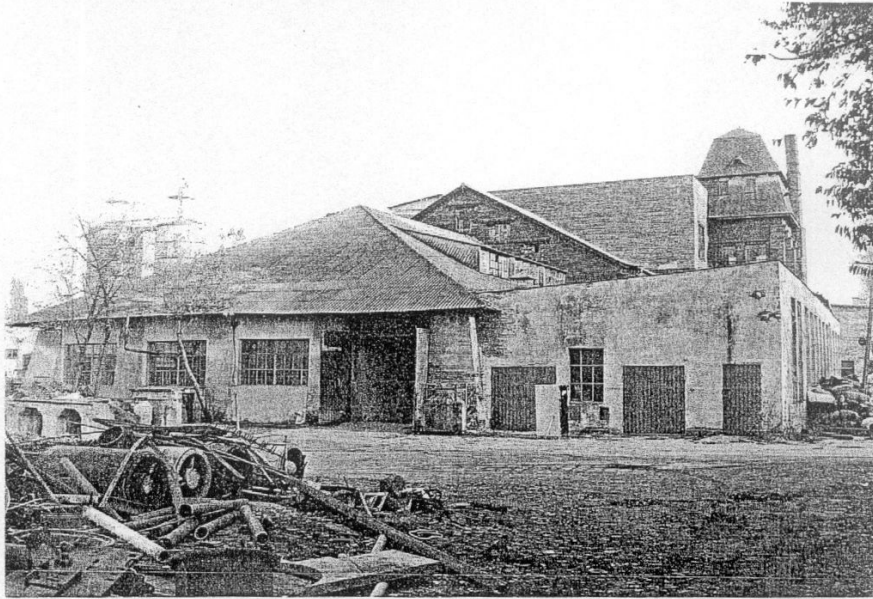
*M. Piotrowski*



1. Lublin, Fabryka "Eternit", ul. Firlejowska 32,

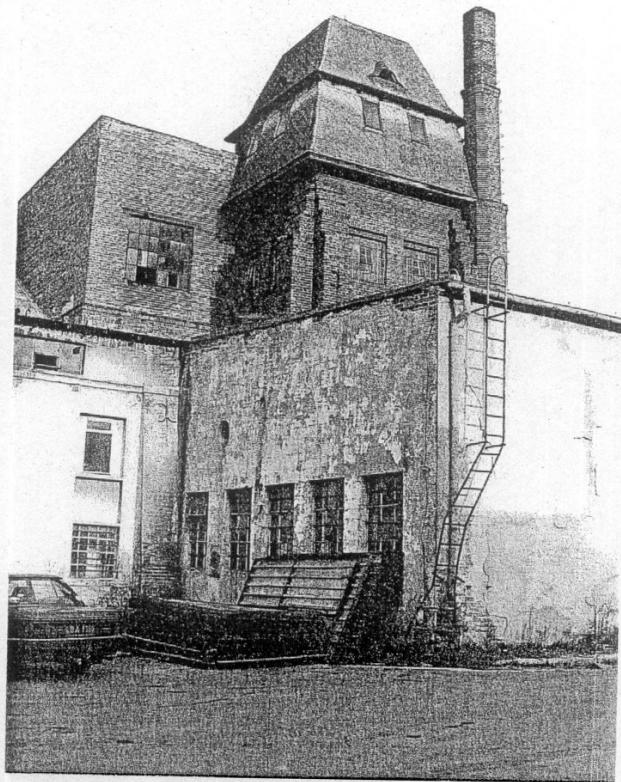
Plan sytuacyjny fabryki z 1929r.

oryg. w pos. APL, Urząd Woj. Lub. WUB 1463



2.Lublin, Fabryka "Eternit", ul. Firlejowska 32,  
widok ogólny od płn.

Fot. J. Studziński 1995, neg. w pos. PSOZ



3.Lublin, Fabryka "Eternit", ul. Firlejowska 32,  
wieża ciśnięć.Fot. J. Studziński 1995, neg. w pos. PSOZ



4.Lublin, Fabryka "Eternit", ul. Firlejowska 32,  
fragm. współczesnej zabudowy fabryki.  
Fot. J. Studziński 1995, neg. w pos. PSOZ