

a/ Rozpoznanie historyczne

Folwark Firejowszczyzna położony nad łąkami na południe od wsi Tatary, należał niegdyś do rodziców Wincentego Feraryusza Pola, którzy utracili go na rzecz nowych właścicieli.

W 1877 r. obywatelstwo lubelskie wykupiło folwark z drewnianym dworkiem i ofiarowało go poecie.

Z kolei od jego spadkobierców część terenów pofolwarczych w 1894 r. została wykupiona pod budowę fabryki portland- cementu, która od Firlejowszczyzny przyjęła nazwę " Firlej" [1]. Była to pierwsza cementownia w województwie lubelskim. Jej lokalizacja była powiązana z nową linią kolejową i jej bocznicami. Niestety nie udało się odnaleźć projektów budowy całej cementowni, a jedynie obudowy jej kotła parowego [2] /il. 1/.

Nie zachowały się plany dołączone w 1894 r. do prośby na oświetlenie elektryczne kilku budynków cementowni [3]. Jej powstanie ustala się na lata 1893-4.

W 1915 r. zabudowania cementowni zostały zdemolowane i już nie podjęto w nich produkcji cementu. Już w 1920 r. w wykazie obiektów przemysłowych Lublina figuruje tu Bank Związku Spółek Zarobkowych i odnotowany jest demontaż urządzeń [4].

W ankiecie z 1936 r. wymienia jednak jeszcze: 2 murowane magazyny towarowe z bocznicami, dom mieszkalny murowany I piętrowy, użytkowany od 1893 r. oraz dom drewniany pod gontem [5]. Dom murowany identyfikujemy z numerem 47 leżącym po przeciwnej stronie ul. Łęczyńskiej. Natomiast dom drewniany to "dworek W.Pola", przeniesiony w 1974 r. na Kalinowszczyznę, który dążył do utworzenia tam skansenu. Tuż przed samą wojną obszerną parcelę- 2 ha zakupiła od Banku Górnicza i Hutnicza Spółka Akcyjna Fabryka Drułu i Gwoździ Bogumin, w czasie okupacji działająca pod nazwą Spółka Karwina -Trzyniec zakład w Lublinie. Wykonywała ona zlecenia dla niemieckiego wojska, głównie łańcuchy dla koni. W 1942 r. spółka ta wystąpiła z prośbą o pozwolenie na budowę szachulcowej szopy " w związku z zajęciem nam przez władze wojskowe 3 dużych hal fabrycznych i hali wjazdowej o łącznej powierzchni 800 m² /il. 3/. Od początku lat 1970-tych w d. fabryce cementu, potem gwoździ i drutu umieszczono Fabrykę Wag, dla której wzniesiono szereg nowych budynków. Komin d. cementowni rozebrano w 1969 r. W miejsce d. kotłowni stanęła nowa hala. Z porównania planu sytuacyjnego obecnego i z 1936 r. wynika, iż zachowały się stare magazyny przy bocznicy o charakterystycznym kształcie rozwartej litery V oraz budynek na środku działki.

b/ Skrócony opis

1. Magazyny przy boczniczy kolejowej są to dwa murowane, otynkowane, parterowe budynki ustawione do siebie pod rozwartym kątem. Oba przykryte są dachami dwuspadowymi pobitymi blachą. Kalenica dachów obniżona i połacie "rozsiadłe". Wszystkie ściany magazynów posiadają ciągle oskarpowanie w przyziemiu, co pogłębia wrażenie rozsiadłości budynku / il. 4/. Elewacje gładkie; płn. 21-osiowa, pd. 19-osiowa, szczytowe 1-osiove. Okna znormalizowane prostokątne, nowsze ze współczesnymi ramiakami. W elewacji szczytowej duży otwór wejściowy, prostokątny, bez obramienia. Szczyt tej elewacji niewyodrębniony, wyciągnięty powyżej połaci dachowych.

2. Zachowany budynek dawnej cementowni usytuowany na środku dziedzińca, murowany, tynkowany, parterowy, kryty dwuspadowo, z dużymi oknami bez obramień, o 6-połowych ramiakach bez cech zabytkowych /il. 5/

c/ Stan zachowania zespołu

Z dawnego zespołu cementowni z 1894 r. nie zachował się główny budynek piecowni i komin, natomiast zachowana jest dawna hala, przebudowana, bez cech stylowych, na środku dziedzińca oraz magazyny przy boczniczy kolejowej.

Jednak tylko te ostatnie zasługują na zainteresowanie konserwatorskie ze względu na charakterystyczną bryłę - do zachowania i konserwacji.

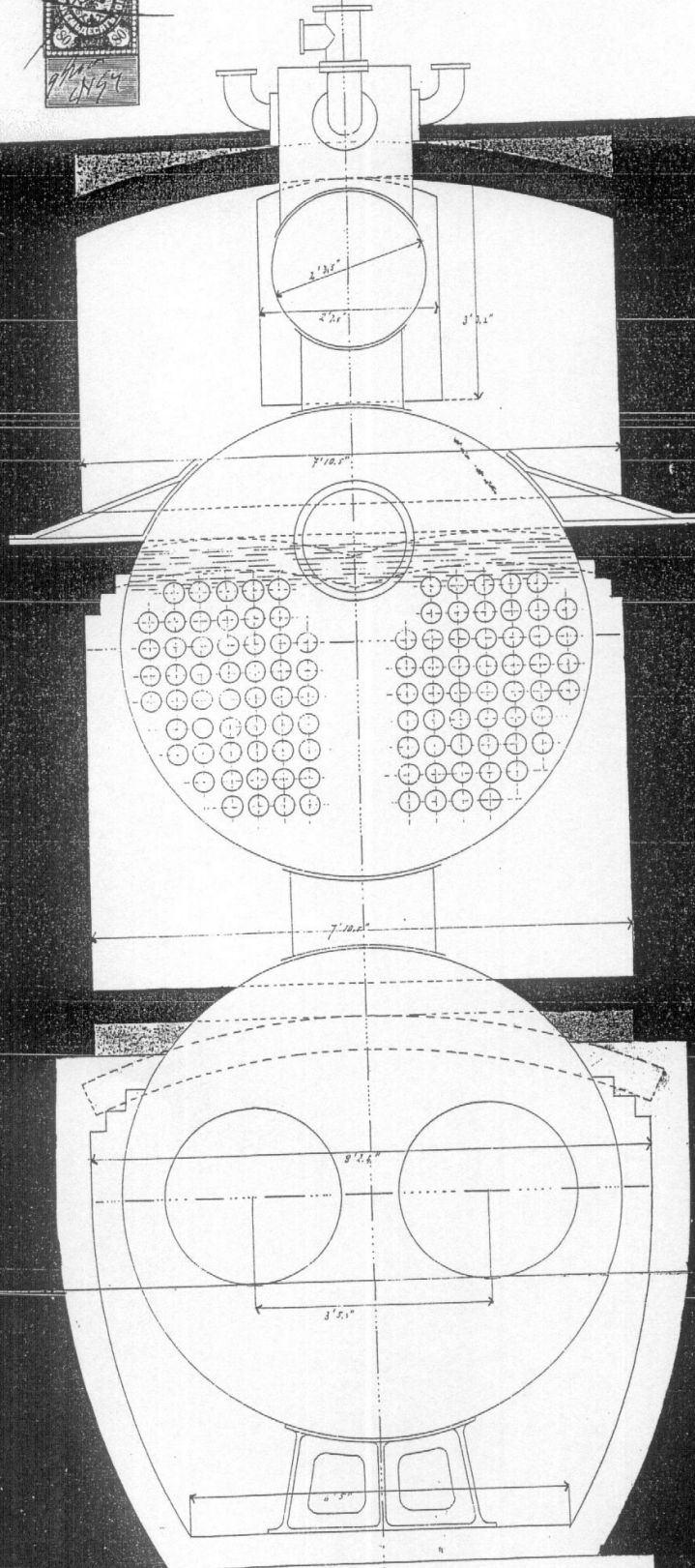
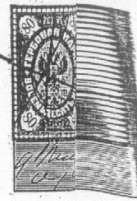
J. Czerepińska

PRZYPISY

- 1.Lublin -Przedmieścia, oprac, zbiorowe, mps. PKZ. O/Lublin 1972, s.30
2. Projekt obudowy kotła parowego w cementowni "Firlej", w pos. APL, Plany m. Lublina syg.207
- 3.APL, Rząd Gubernielny Lubelski II, Wydz. Budowlany I, syg. 1894:21
- 4.APL, Urząd Woj. Lubelski, Wydz. VIII przemysłowy syg. 647
- 5.APL,Inspekcja Budowlana, syg. 2736



разреш
abcd



Планы
парового
котла
цементного
„Фирлей”

Качество работы
требования
Г. Андерс
фабрика

Поверхности
Площадь

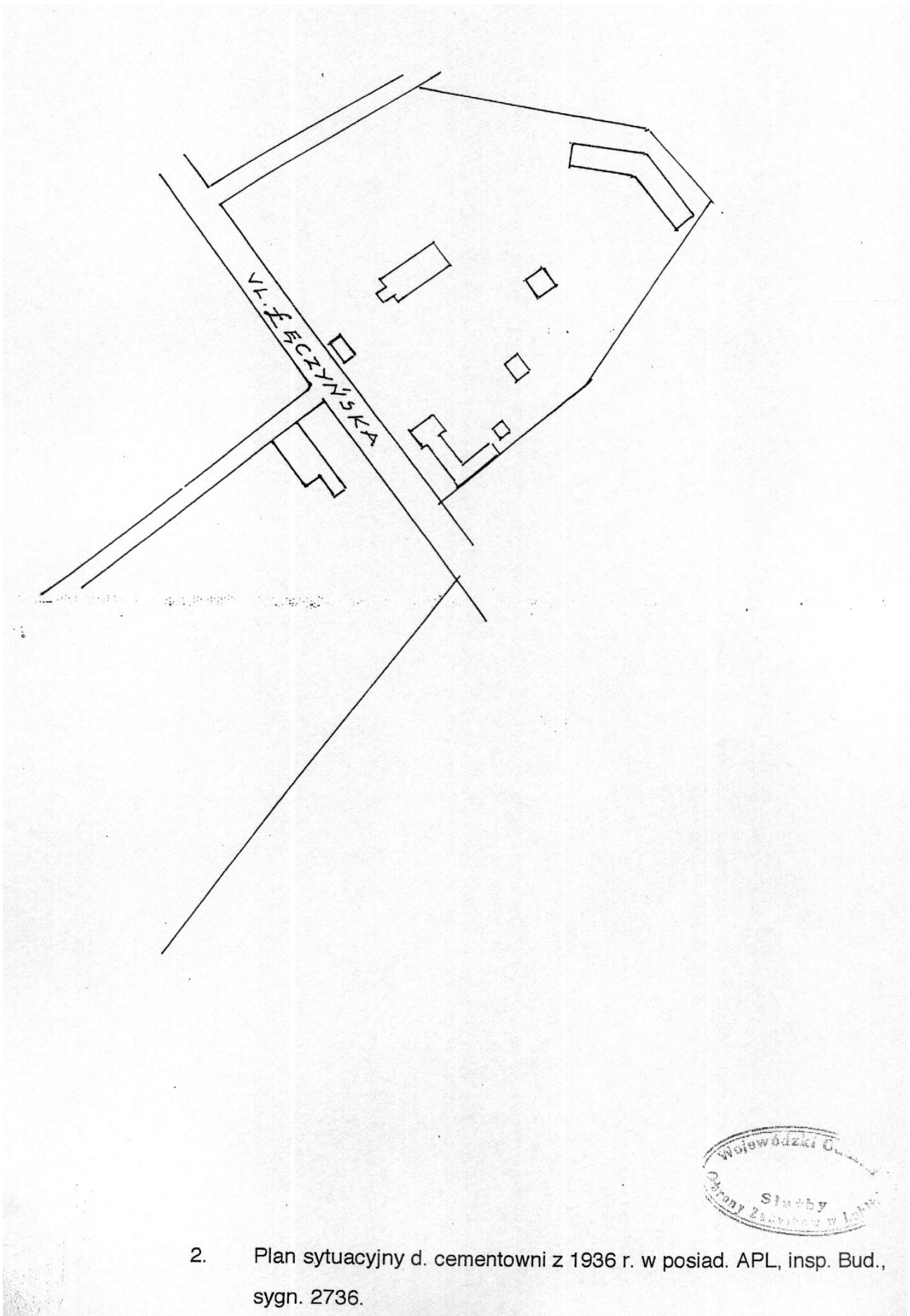
Полный план
Отделка
Губернский
1894

Губернский

за-Висс. Губерн
Слов

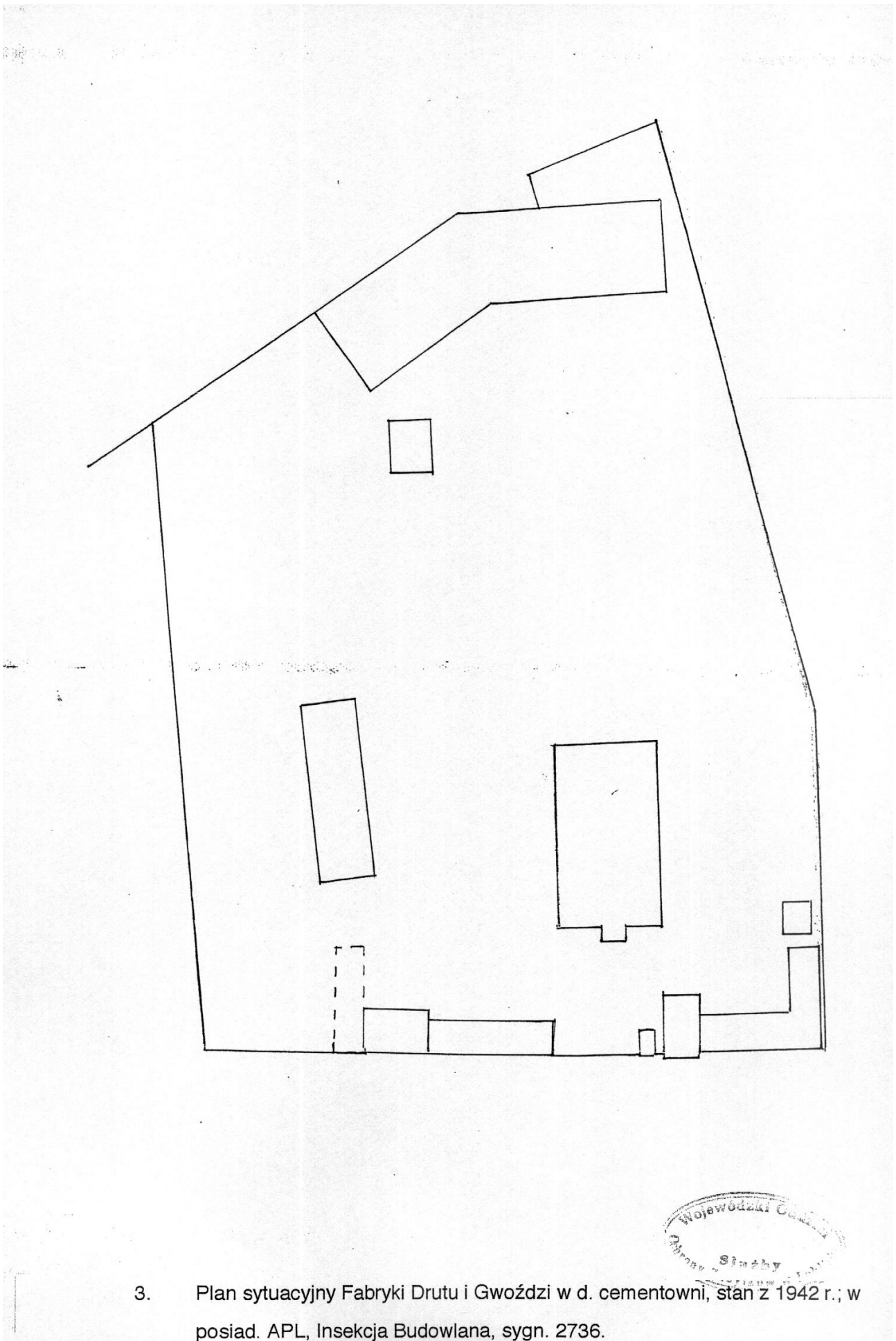


1. Projekt budowy kotła parowego w cementowni „Firiej”, w posiad.
m. Lublina, sygn. 207.

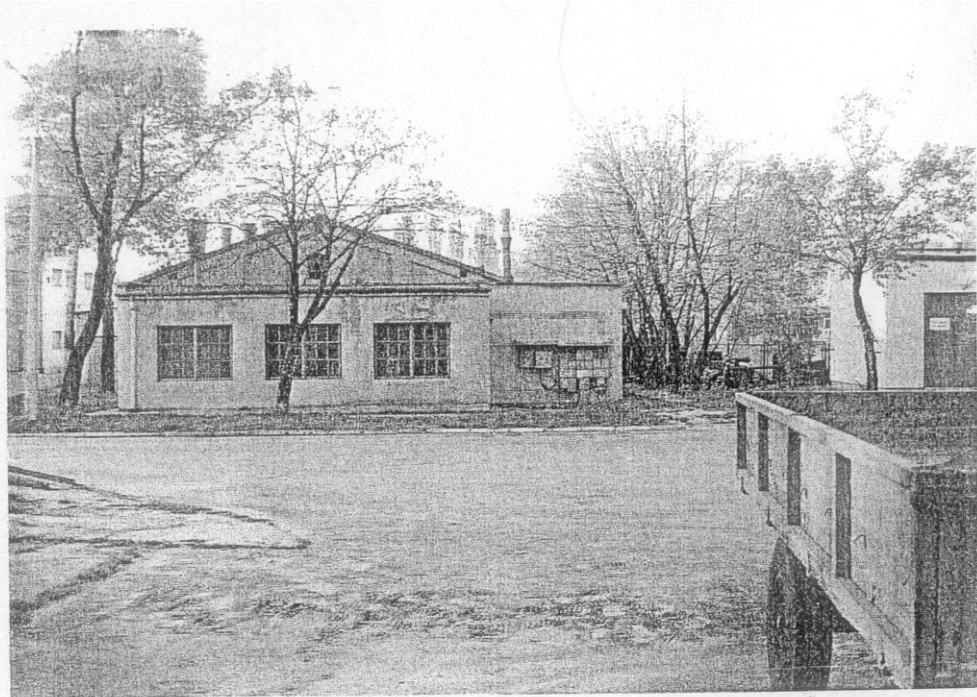


Wojewódzki Urząd
Ochrony Środowiska w Lublinie
Służby

2. Plan sytuacyjny d. cementowni z 1936 r. w posiad. APL, insp. Bud., sygn. 2736.



3. Plan sytuacyjny Fabryki Drutu i Gwoździ w d. cementowni, stan z 1942 r.; w posiad. APL, Insekcja Budowlana, sygn. 2736.



5. Stary budynek cementowni na środku dziedzińca, elewacja tylna
Fot. J. Studziński, 1995; neg. w posiad. PSOZ Lublin.



4. Budynek d. magazynów cementowni, widok ogólny.
Fot. J. Studziński, 1995; neg. w posiad. PSOZ Lublin.