

a/ Rozpoznanie historyczne.

Początki firmy przypadają na 1909 rok, kiedy to u zbiegu nowowytoczonych ulic wybudowano fabrykę produkującą igły dla lamp elektrycznych ługowych. Firma nazywała się Carbo- Lumen, niestety nie dysponujemy informacjami o jej właścicielach. Z archiwalnych materiałów wynika, że fabryka składała się z parterowej, murowanej hali produkcyjnej, w rogu której znajdował się komin. W 1910 r. na parceli, w załamaniu ul. Garbarskiej, powstał ceglany, parterowy budynek mieszkalno- administracyjny dla pracowników firmy. Dalszym etapem rozbudowy była dostawka do hali od północy wykonana w 1912 r. W trudno uchwytnym czasie, zapewne w latach 1918-20 budynki fabryczne nabył Hipolit Lucht, z myślą ulokowania tu fabryki wyrobów garbarskich. W tym celu rozbudowano fabrykę o kolejne obiekty, w których znajdowały się filtry do czyszczenia ścieków. Ponadto powstała liczna zabudowa drewniana typu stajnie (ulokowane w narożu parceli) bądź szopy magazynowe. Na początku lat 30-tych XX w. Lucht sprzedał swą fabrykę Karolowi Ciborskiemu, który wszedł w 1934 r. w spółkę z M. Zorkrautem i razem założyli firmę o nazwie Fabryka Garbarska K. Ciborski i M. Zorkraut, zajmującą się produkcją skór podeszwowych i chromowych. W tym też czasie powstała murowana zabudowa wzdłuż ul. Mostowej (ob. Garbarskiej). Po II wojnie światowej fabryka została upaństwowiona, w latach 80-tych zaprzestano produkcji wyrobów skórzanych a puste hale wydzierżawiono na magazyny i warsztat samochodowy

b/ syntetyczny opis

Zespół d. garbarni Luchta znajduje się w południowo-wschodniej części Lublina, u zbiegu ulic Garbarskiej i Długiej, na dużej nieregularnej parceli. W skład zabudowy działki wchodzi d. hala fabryczna, murowana nakryta dwuspadowym dachem, artykułowana od frontu i tyłu lizenami wspierającymi wyładowany, uskokowy gzyms koronujący. Otwory okienne w znacznym stopniu przebudowane, sporadycznie zachowały się szerokie opaski nadokiienne, w większości w elewacji tylnej. Również elewacje boczne z podziałami ramowymi. Stolarka okienna współczesna. Do hali głównej od płn. przylega murowany parterowy budynek nakryty dachem pogrążonym, flankowany w narożach pilastrami, z symetrycznymi elewacjami: frontową (4-osiową) i tylną (3-osiową). Otwory okienne ujęte wąskimi opaskami i zamknięte nieznacznym łukiem odcinkowym. Wnętrze po przebudowach dostosowane do mieszkalnego, dwutraktowe. W głębi parceli, przy ul. Garbarskiej, piętrowy, ceglany dom mieszkalny z skromną dekoracją w postaci gzymsów nadokiennych. Pozostałe budynki bezstylowe.

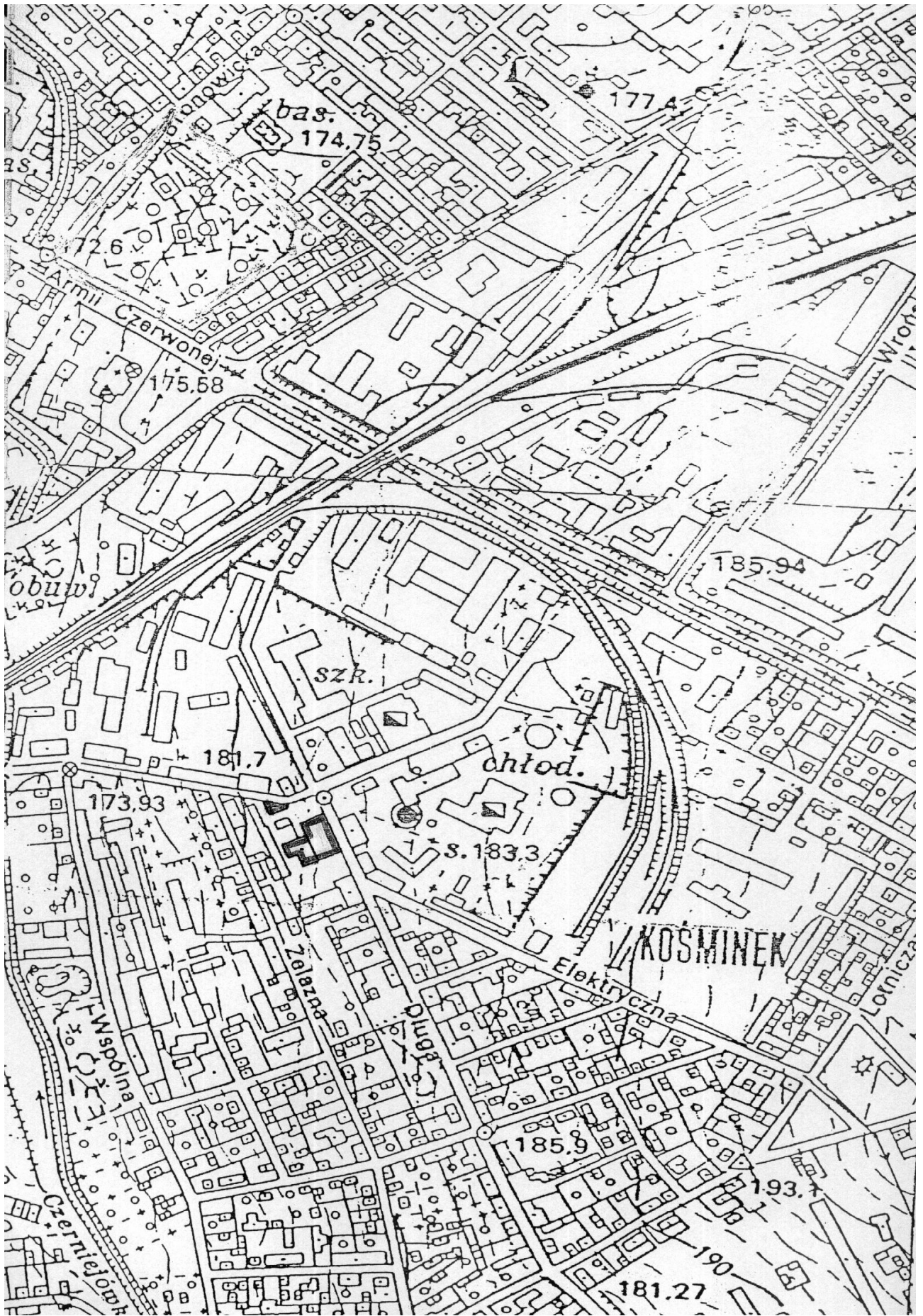
c/ stan zachowania

Główny budynek w zespole t.j. hala fabryczna obecnie znajduje się w złym stanie, co szczególnie uwidacznia się od strony południowej, gdzie pojawiły się spękania muru, liczne ubytki zawilgoconego tynku. Korzystniej prezentuje się budynek obok, nieotynkowany ale z zachowanym detalem architektonicznym. Niewątpliwie o wartości zespołu decydują przede wszystkim te dwa obiekty, z zachowaną bez poważniejszych zmian bryłą dobrze osadzone w charakterystycznym dla architektury przemysłowej detalu. Ponadto godne odnotowania jest fakt, iż późniejsza zabudowa nawiązuje swą lokalizacją do pierwotnej. Wnętrza budynków znacznie przebudowane, pozbawione wyposażenia z okresu budowy.

opr. J. Studziński

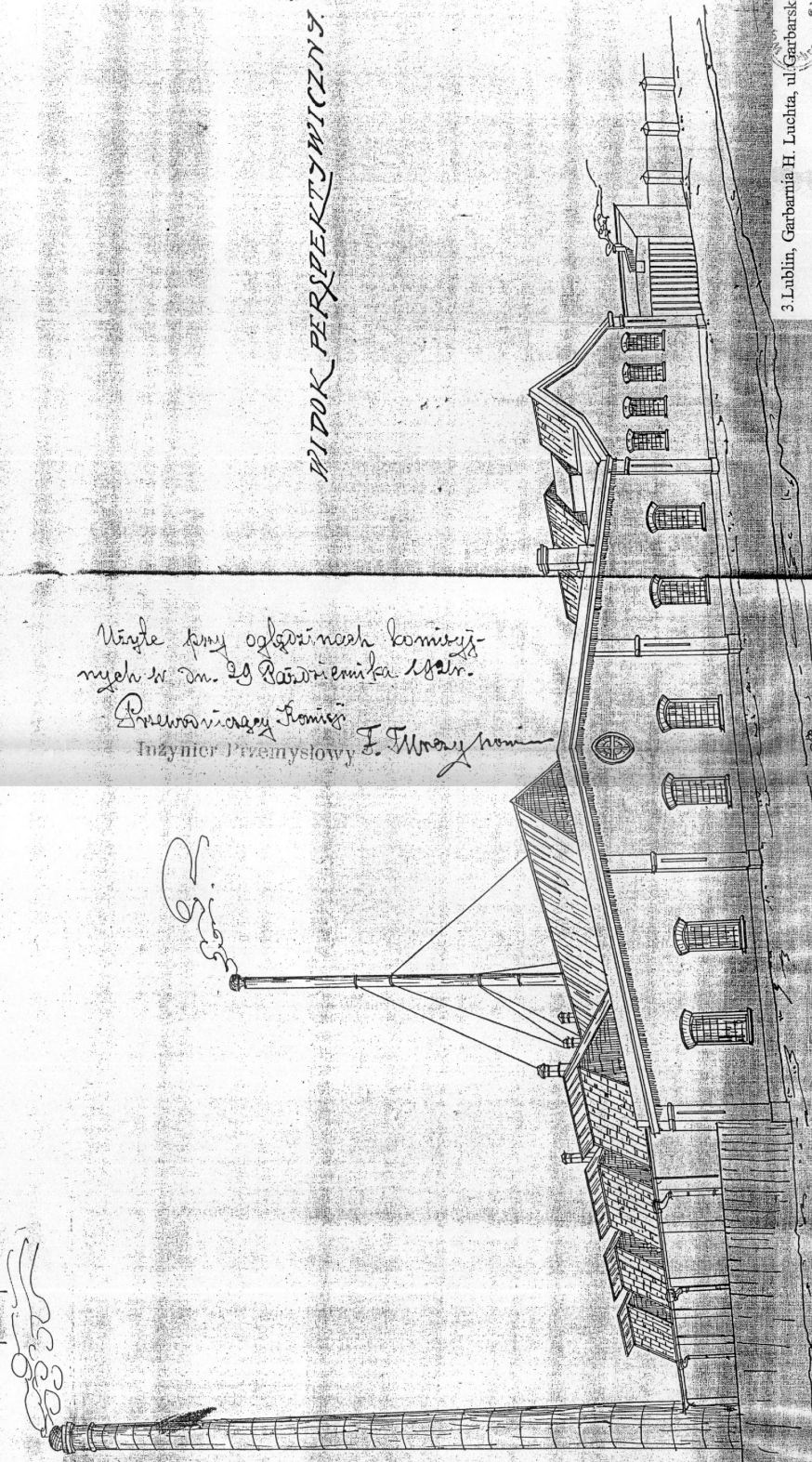
Materiały na których oparto opracowanie :

Archiwum Państwowe w Lublinie zespoły- Rząd Gubernialny Lubelski, B I 1909:42, 1912:112,
Urząd Wojewódzki Lubelski wydz. V 1412,1413, wydz. VIII 268, Akta m. Lublina 1918-39 sygn.
1812



WIDOK PERSPEKTYWICZNY

Wzrost kmy ogólnosci komisji
nych w. m. 23 Bawienka 1881.
Przewodniczący Komisji
Inżynier Przemysłowy J. Wozyński

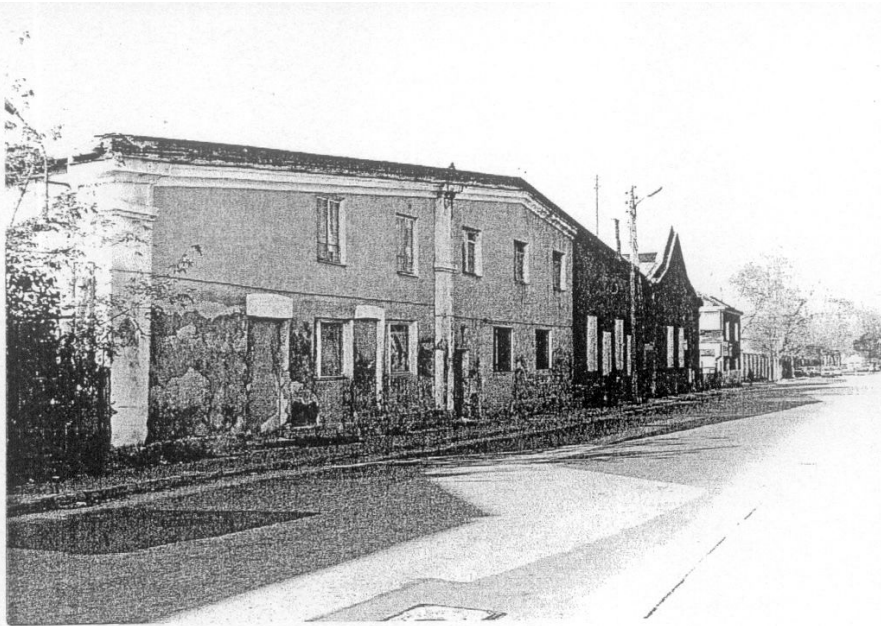


3 Lublin, Garbarnia H. Luchta, ul. Garbarska 2,
Widok perspektywiczny fabryki z 1921 r.
oryg. w pos. APL, UWL WUB 205

BIURO
BUDOWLANE I KANALIZACYJNE
"ARCHITEKT"
W LUBLINIE,
Nlecała 16.1

Jan B. Tomaszewski

5.00



4.Lublin, Garbarnia H. Luchta, ul.Garbarska 2,
elewacja frontowa fábryki.

Fot. J.Studziński 1995, neg. w pos. PSOZ.

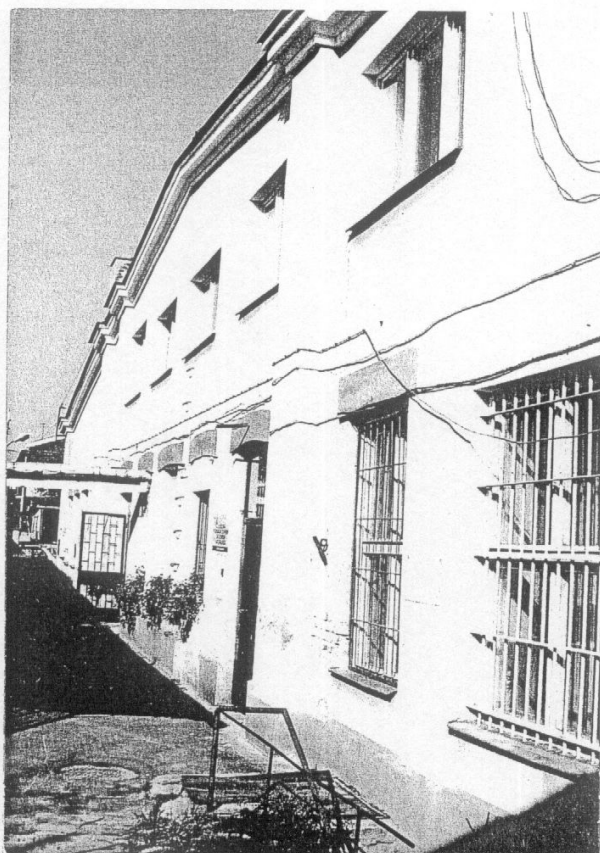


5.Lublin, Garbarnia H. Luchta, ul.Garbarska 2,
Elewacja tylna dobudówki z 1921 r.

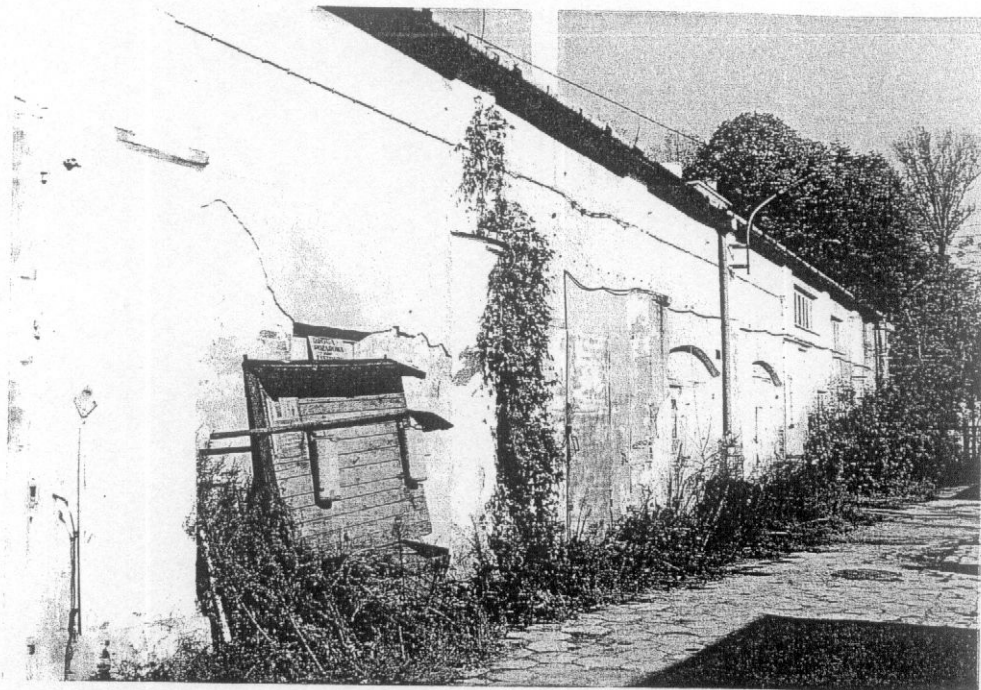
Fot. J.Studziński 1995, neg. w pos. PSOZ.



6.Lublin, Garbarnia H. Luchta, ul.Garbarska 2,
Elewacja frontowa dobudówki z 1921 r.
Fot. J.Studziński 1995, neg. w pos. PSOZ.



7.Lublin, Garbarnia H. Luchta, ul.Garbarska 2,
fragm. elewacji tylnej hali fabrycznej.



8. Lublin, Garbarnia H. Luchta, ul. Garbarska 2,
elewacja boczna głównej hali fabrycznej.

Fot. J. Studziński 1995, neg. w pos. PSOZ.