

a/ Rozpoznanie historyczne

Według zeznania właścicieli do ankiety z 1938 r. pralnia i dom mieszkalny Wacława i Józefy Łabęckich miały być użytkowane już przed 1914 r.; w czasie I wojny zajęte przez okupanta, a działalność wznowiono w 1919r.^[1]. Stan zakładu w tej pierwszej fazie ukazuje plan z 1921 (il. 1)

Istniał wtedy dom mieszkalny na froncie działki, założony na kwadracie, a tył działki na całą jej szerokość zajmował parterowy jednotraktowy budynek mieszczący farbiarnię, pralnię i ekspedycję. Wzdłuż frontu tego budynku zaznaczony jest na rysunku "filtr a wyżej rampa klarownicza". U styku tego budynku z północną granicą działki znajdowały się otwarte osadniki i ustępy (il.1).

Powyższy plan sytuacyjny dołączony jest do projektów rozbudowy, które Łabęccy przedłożyli do zatwierdzenia w Wydziale Budowlanym w 1921^[2], projekt wykonał arch. Paprocki. Polegały one na przeniesieniu wielu funkcji do budynku frontowego, który uległ znacznej rozbudowie, uzyskując plan rozszerzonej litery H, w którym dawny dom mieszkalny został wtopiony w południową połowę, z ujednoczeniem elewacji tak, że jedynie kształt czterospadowego dachu pozwala odczytywać pierwszą fazę budynku (il.2).

Zakład nosił teraz rozbudowaną nazwę: Farbiarnia, Pralnia Chemiczna i Zakład Kąpielowy. Z nich na zakład Kąpielowy przeznaczone było północne skrzydło budynku frontowego; na pralnię zwykłą przybudówka przy części mieszkalnej, na farbiarnię i pralnię chemiczną budynek na tyle działki. Przebudowie uległa też kotłownia wg. projektu J.Kurasia^[3]. Kolejne przekształcenia nastąpiły w 1928 r. kiedy program wzbogacił się o pralnię benzynową, bieliźniarnię i kotłownię^[4]. Z 1937 r. datuje się projekt inż. Jerzego Siennickiego zmian w budynku frontowym po południowej stronie ryzalitu. Nastąpiła też nadbudowa II piętra nad tarasem będącym dotychczas na I piętrze od tyłu, gdzie suszarnia i prasownia^[5]. Zakłady przechodziły stałą modernizację: powiększenie kotłowni, ogrzewanie elektryczne (i piecowe), otworzenia też farbiarni futer- na co szereg cząstkowych planów w aktach Inspekcji Budowlanej^[6].

Zmiany technologiczne wymagały bowiem uzgodnień, jako że zakład stał się uciążliwy dla powstałej obok zabudowy mieszkaniowej.

Przez cały okres okupacji pralnia Łabęckich była czynna, także po wojnie w rękach tejże samej rodziny, następnie upaństwowiona, działała jako Państwowe Przedsiębiorstwo Usług

Pralniczych "Tęcza". Do grudnia 1994 czynna była tu pralnia chemiczna dywanów i kożuchów (pranie bielizny i odzieży przy ul. Szenwalda} Obecnie zakład opuszczony, w trakcie postępowania reprivatyzacyjnego na rzecz A. Łabęckiego.

b/ Skrócony opis

Budynek pralni jak na planach z 1920 r.- t.j. piętrowy, na obszernej literze H (il.3). Po bokach bezstyłowe dobudówki szczególnie tylna część północnego skrzydła rozbudowana do II pięter w skomplikowany system bezstyłowych budynków obudowujących północną część działki (il. 6). Podczas gdy wzdłuż jej wschodniej granicy zachowany jest parterowy, najstarszy budynek zespołu farbiarsko- pralniczego.

1. Jak powiedziano budynek frontowy założony jest na literze H, jednopiętrowy, kryty dachami cztero- i dwuspadowymi pobitymi blachą. Na osi fasady wydatny ryzalit jednoosiowy, zwieńczony trójkątnym szczytem, posiadający na I piętrze b. duże prostokątne okno (oświetlające klatkę schodową). Elewacja frontowa i boczne rozczłonkowane gzymsem kordonowym, zwieńczone gzymsem profilowanym. Otwory na parterze mniejsze prostokątne, bez obramień, o ramiakach sześciopolowych; na I piętrze okna większe w profilowanych opaskach, z odsądzonymi profilowanymi gzymсами nadokiennymi w nadprożu. Stolarka sześciopolowa z nadświetlem oraz trójpolowa ze ślaniem. Otwór w ryzalicie w bogatszej opasce, ramiak wielokwaterowy. Szczyt ryzalitu obwiedziony światłocieniową, bogato profilowaną simą, na osi okulus.

Tylna elewacja nie opracowana. Efekt fasady podnosi piękna żeliwna krata zamykająca pas zieleni od ulicy na szerokość rozstawu skrzydeł bocznych.

Wewnątrz w części frontowej układ dwutraktowy przebudowywany, w bocznych skrzydłach układ nieregularny. Klatka schodowa reprezentacyjna, w ryzalicie wyprowadzająca na I piętro do części mieszkalnej, gdzie dobra stolarka z epoki.

2. Najstarszy budynek pralni i farbiarni wzdłuż wschodniej granicy działki zachowany, murowany parterowy, na przyziemiu, kryty dachem jednospadowym podbitym papą blacha. Elewacje gładkie, otwory duże nowsze. Wnętrze jednotraktowe, brak detalu do odnotowania.

c) Stan zachowania i wskazanie wartości

Budynek frontowy w stanie w/g projektu z 1920. Jakkolwiek ze zmianami realizacyjnymi polegającymi na braku balkonów po bokach ryzalitu środkowego fasady. B. zubożyło to neorenesansowy styl architektury, która prawdopodobnie nawiązuje do uprzedniego mniejszego domu Łabęckich o charakterze willi sprzed 1914 r. Jest on wtopiony w obecną bryłę do stanu nieczytelności pierwszej fazy budowli. Reprezentuje ona dobry poziom bez żadnych znamion architektury przemysłowej, także we wnętrzu budynku (detal, klatka schodowa, stolarszczyzna).

Zachowany na tyłach działki parterowy autentyczny budynek pralni nie posiada żadnych cech zabytkowych i jest w złym stanie technicznym. Wskazywane powyżej filtry i klarownie zastąpiono już w okresie międzywojennym innymi urządzeniami. Całość zakładu obecnie opuszczona i nieudostępniona, popada b. szybko w stan wielkiego zaniedbania.

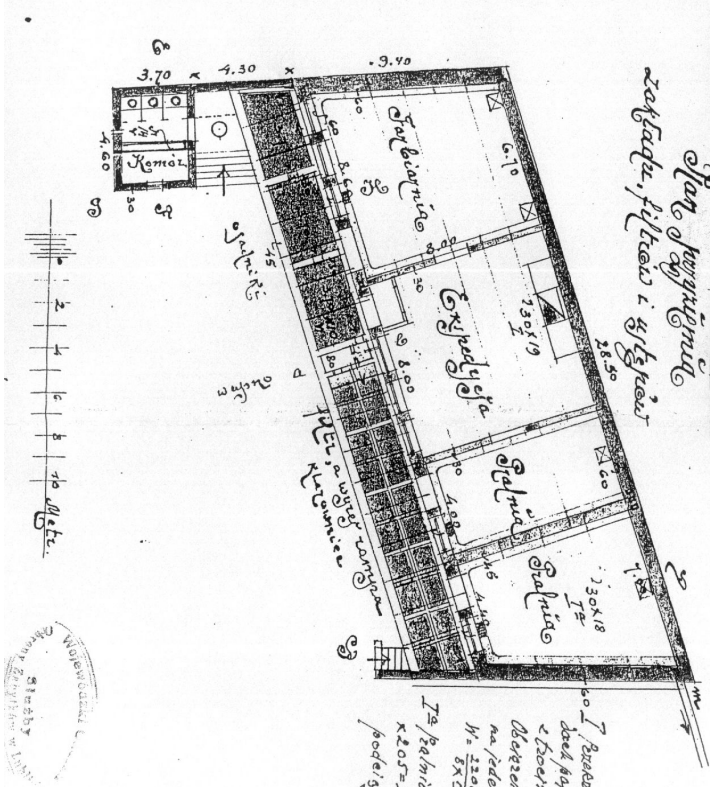
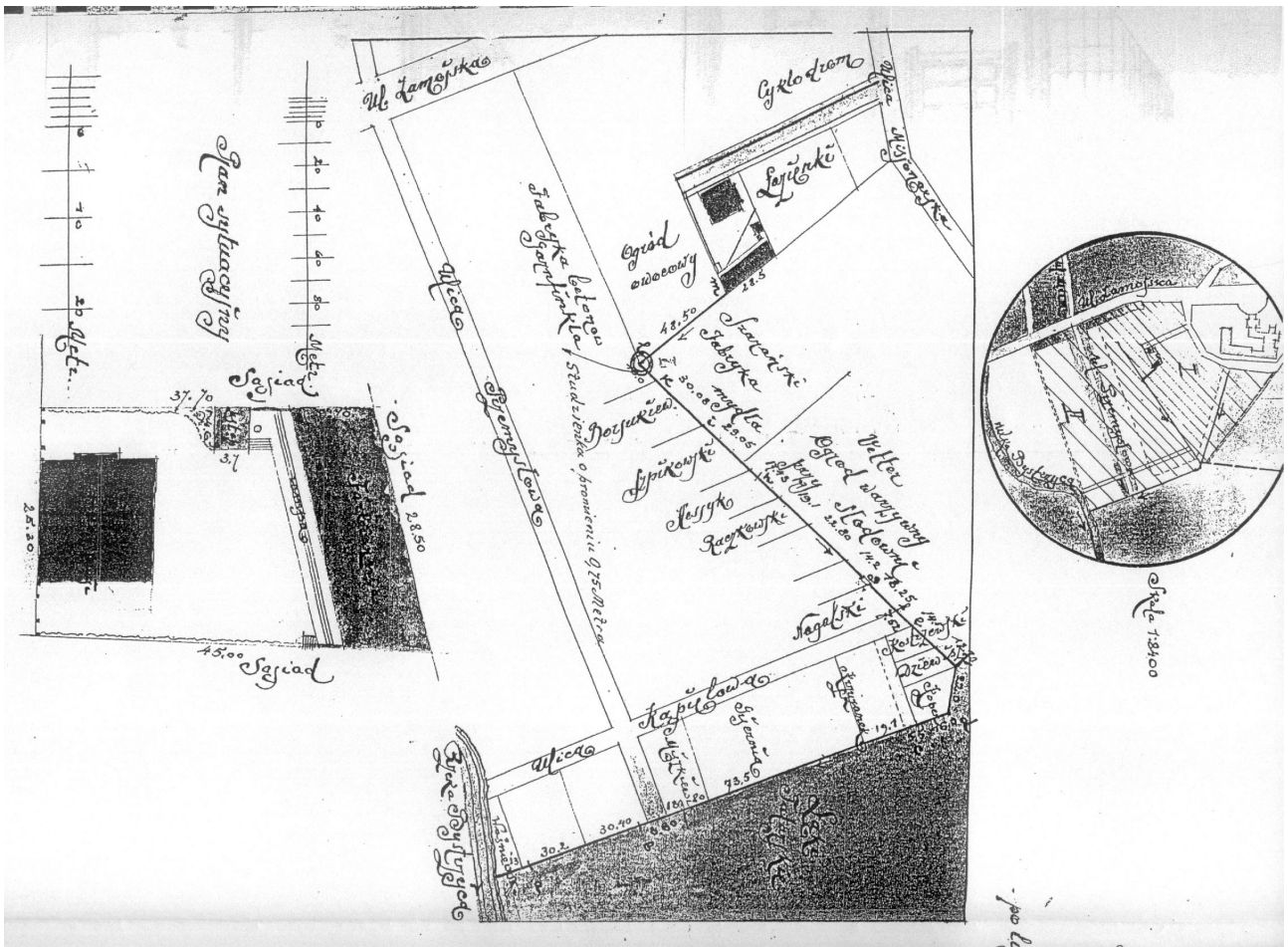
Obserwuje się też groźne pęknięcia w tylnej elewacji budynku frontowego. Wymaga on szybkiego postępowania uwłaszczającego i konserwacji. Zabytkową część zespołu należy traktować raczej w kategoriach architektury mieszkalnej i użyteczności publicznej niż przemysłowej.

Jadwiga Czerepińska

PRZYPISY:

1. APL, Inspekcja Budowlana, ankieta 1938
2. APL, Urząd Woj. Lubelski, Wydz. Bud. V syg. 1462, Projekt rozbudowy pralni z 1920 r. w wyk. arch. B.Paprockiego
3. j.w. projekt przebudowy kotłowni w/g J.Kurasia z 1922r.
4. j.w. projekt przekształceń zakładu z 1928r.
5. APL, Inspekcja Budowlana, plany J. Siennickiego z 1937
6. APL, Inspekcja Budowlana, plany cząstkowe modernizacji

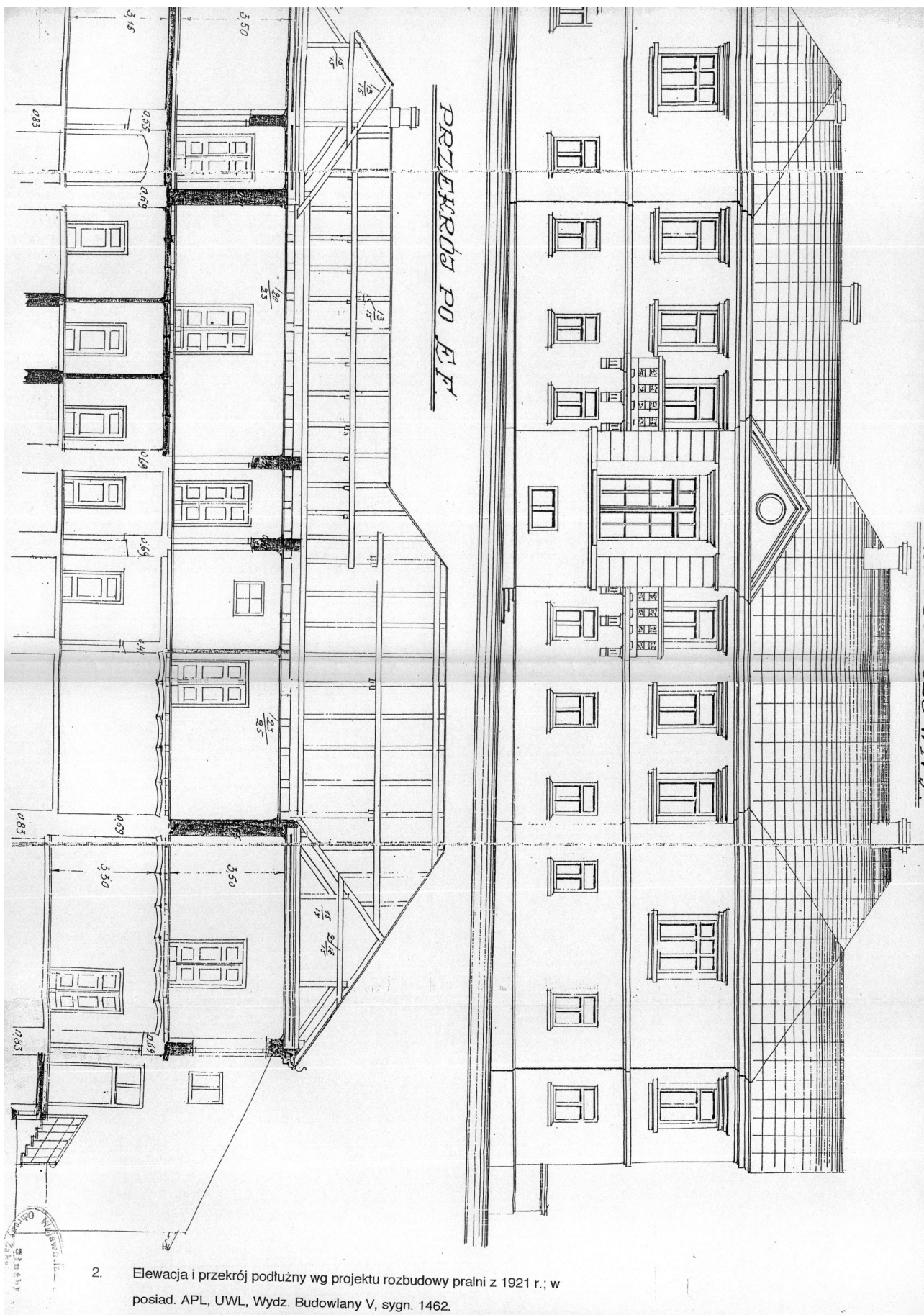




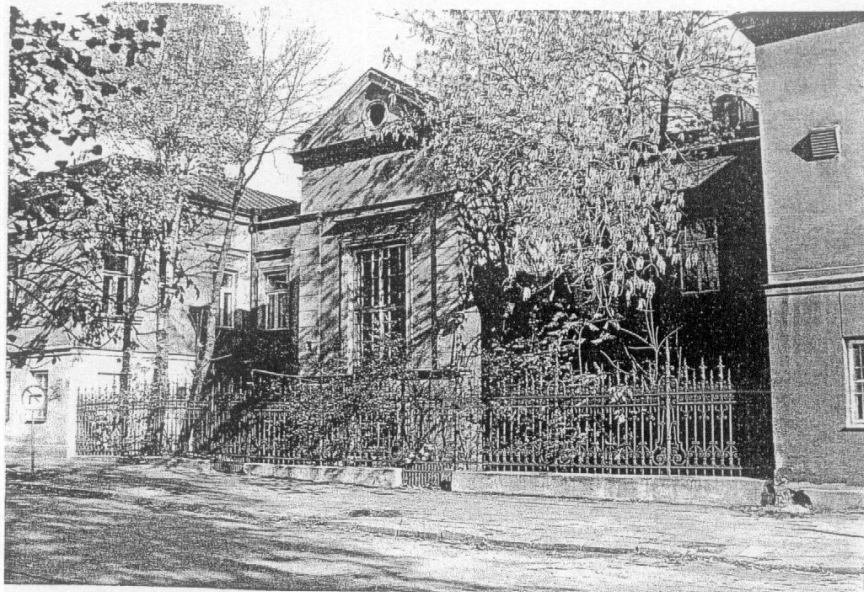
M. R. P. Plan niniejszy na 1/2 półkuszach został napisany przez k. arch. Anielik. Bud przy Okr. L. rekt. Robót. Wł. Wł. Lubelsk. w dn. 19. 12. 1921 r. w 26. zatwierdzony Dyrektorem J. Chwałką.

48.5	9.28	9.23
70	9.275	9.183
30.05	9.275	9.161
34.98	9.25	9.103
67.60	9.25	9.033
182.25	9.02	8.892
367.25	8.965	8.862
	8.875	8.877

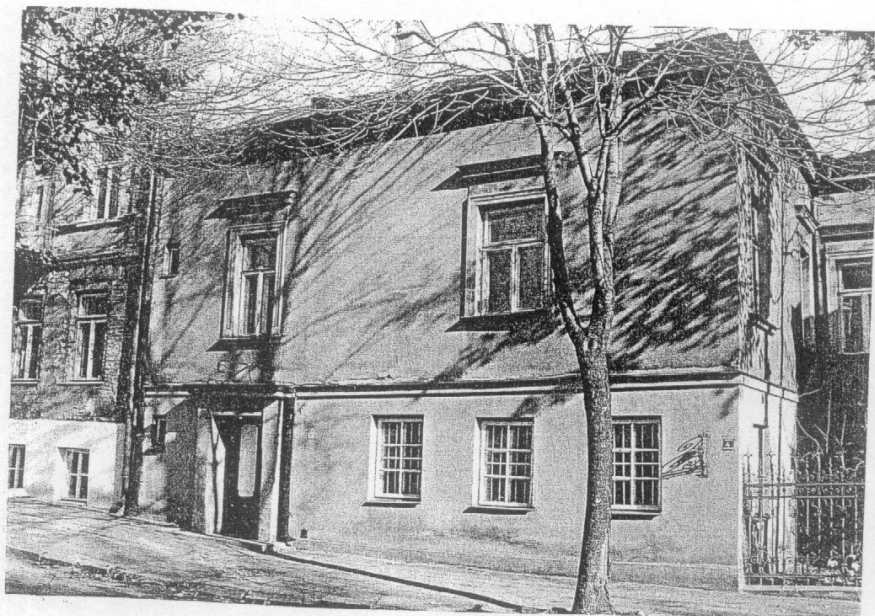
1. Plan sytuacyjny oraz rzuty farbiami i pralni na tyłach działki, 1921, w posiad. APL, UWL, Wydz. Budowlany V, sygn. 1462.



2. Elewacja i przekrój podłużny wg projektu rozbudowy pralni z 1921 r.; w posiad. APL, UWL, Wydż. Budowlany V, sygn. 1462.



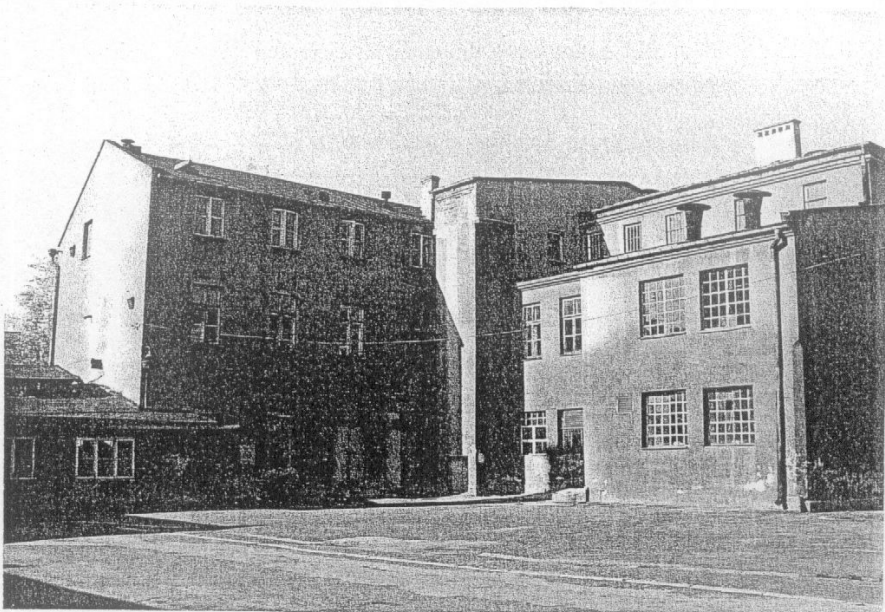
3. Pralnia Łabęckich, widok ogólny od zachodu.
Fot. J. Studziński, 1995; neg. w posiad. PSOZ Lublin.



4. Północne skrzydło pralni Łabęckich wzdłuż ul. Farbiarskiej /d. Zakład Kąpielowy/.
Fot. J. Studziński, 1995; neg. w posiad. PSOZ Lublin.



5. Południowe skrzydło pralni Łabęckich, elewacja zachodnia.
Fot. J. Studziński, 1995; neg. w posiad. PSOZ Lublin.



6. Ogólny widok budynków pralni i farbiarni w podwórzu zakładu, po lewej widzimy parterowy budynek pierwotnej pralni.
Fot. J. Studziński, 1995; neg. w posiad. PSOZ Lublin.