

a) Rozpoznanie historyczne

Według ankiety z 1936 r. początki fabryki powozów usytuowanej na narożu ul. Przemysłowej i Zamojskiej (dawniej Nr 25, obecnie Nr 16) sięgają 1913 r.¹.

Jej zaczątkiem był istniejący do dzisiaj murowany parterowy warsztat ustawiony szczytowo do ulicy.

W tymże 1913 r. jego właściciel Stefan Gąsiorowski przedstawił władzom budowlanym do zatwierdzenia projekt rozbudowy warsztatu w całą fabrykę powozów założoną w podkowę². W dotychczasowym parterowym skrzydle miał pozostać warsztat i sklep, w drugim analogicznym projektowano mieszkanie właściciela, natomiast w I piętrowym skrzydle poprzecznym składy ekwipaży (il. 1 a).

Nowe skrzydło parterowe miało być utrzymane w konwencji istniejącego, z klasycyzującą attyką w zwieńczeniu od ulicy. Natomiast skrzydło poprzeczne miało posiadać na osi facjatkę krytą dwuspadowo, z drewnianą krzyżulcową dekoracją w szczycie, co nadawało jej charakteru rosyjskiej architektury z doby zaborów.

Jak się wydaje w przeciągu kilku miesięcy powstała wg wyżej omówionego projektu pierwsza kondygnacja skrzydła środkowego. Po czym jeszcze w tymże 1913 r. Gąsiorowski złożył projekt zamienny, wg którego skrzydło poprzeczne uzyskiwało wysokość dwupiętrową, z mieszkaniami we wschodniej skrajnej części i z rezygnacją z drugiego pawilonu parterowego (il. 1 b), co zostało zrealizowane. Wprawdzie projektant wprowadził w zwieńczeniu skrzydła poprzecznego dwa murki attykowe, które miały upodabniać część starszą parterową i nowszą dwupiętrową , ale poza tym nowe skrzydło reprezentowało typową architekturę przemysłową (il. 2). Produkcja powozów powoli jednak podupadała.

Jeszcze w 1936 r. Stefan Gąsiorowski podawał jako funkcję budynku warsztat i wozownię, ale te mieściły się w starszym pawilonie na parterze, resztę wykorzystywano już jednak od 1930 r. jako pomieszczenia mieszkalne⁴, dla którego to celu nastąpiły przekształcenia we wnętrzu i elewacji frontowej (por. il. 2 i 3).

Dalsze zmiany nastąpiły w 1936 r. Mianowicie warsztat wytwórni powozów rozbudowano i ostatecznie przekształcono na sklepy⁵. Jednocześnie Gąsiorowski zamówił u inż. Wojtowicza projekt nowego skrzydła - południowego, które utworzyłoby wraz ze starszymi podkowę otwartą ku

ulicy Zamojskiej. Zaprojektowane skrzydło miało mieć wysokość dwóch pięter i dochodzić do istniejącego dwupiętrowego skrzydła poprzecznego.

Jednakże Inspekcja Budowlana nie wyraziła na to zgody, zalecając skrzydło parterowe⁶ co zrealizowano dopiero współcześnie.

Nowy budynek parterowy nie został powiązany architektonicznie z resztą zabudowy na działce. Od strony ulicy Przemysłowej powstało murowane ogrodzenie (obecnie z okienkami doświetlającymi magazyny w podwórzu) dobiegające do skrzydła poprzecznego (il. 5).

Obecnie jest to własność komunalna, w większości mieszkania lokatorskie.

b) Skrócony opis

1. Parterowe starsze skrzydło fabryki powozów ustawione jest szczytem do ul. Zamojskiej, założone na literze L, kryte spłaszczonym dachem dwuspadowym pokrytym blachą (il. 3). Elewacja frontowa od ulicy pierwotnie była jednoosiowa, z dużym prostokątnym otworem wejściowym zabudowanym witryną sklepową. Elewację tę wieńczy mur attykowy z oprofilowaną płyciną, w której umieszczony był niegdyś napis firmowy fabryki powozów. W 1936r. po rozbudowie ujednolicono tę elewację jako dwuosiową. Elewacja boczna bez podziałów, zwieńczona słabym gzymsem, trójosiowa: dwa otwory okienne i wejściowy - prostokątne, bez obramień. Wnętrze dawniej dwuprzestrzenne, obecnie posiada dodatkowe ścianki działowe, brak detalu do odnotowania.

2. Skrzydło poprzeczne z 1913 r. jest 14 - osiowe, dwupiętrowe, kryte spłaszczonym dachem czterospadowym, w którego kalenicy dwa krótkie odcinki ścianki attykowej (il. 4) nawiązujące do zwieńczenia skrzydła parterowego. Elewacja frontowa i boczna - południowa są opracowane architektonicznie, to jest rozczłonkowane słabymi gzymсами opaskowymi i zwieńczone gzymsem profilowanym. Otwory przerobione, na I piętrze z wyładowanymi parapetami, na II p. parapety w linii gzymsu kordonowego, poza tym bez obramień. Na trzeciej osi od północy zachował się bloczek wyciągowy (il. 4).

Elewacja boczna trójosiowa (il. 5) ze skromnymi balkonami na osi środkowej. Na parterze otwór wejściowy i dwa okna czterodzielne z okiennicami filungowymi. Podobne zamykały otwory okienne i drzwiowe w reszcie skrzydła. Wejście główne na osi elewacji dłuższej, do korytarza, z którego drewniana klatka schodowa o toczonych tralkach w balustradzie. Na parterze małe warsztaty usług różnych i sklepy, na I i II piętrze mieszkania lokatorskie.

Posesję od frontu pomiędzy parterowymi pawilonami zamyka współczesne ażurowe ogrodzenie z prętów metalowych.

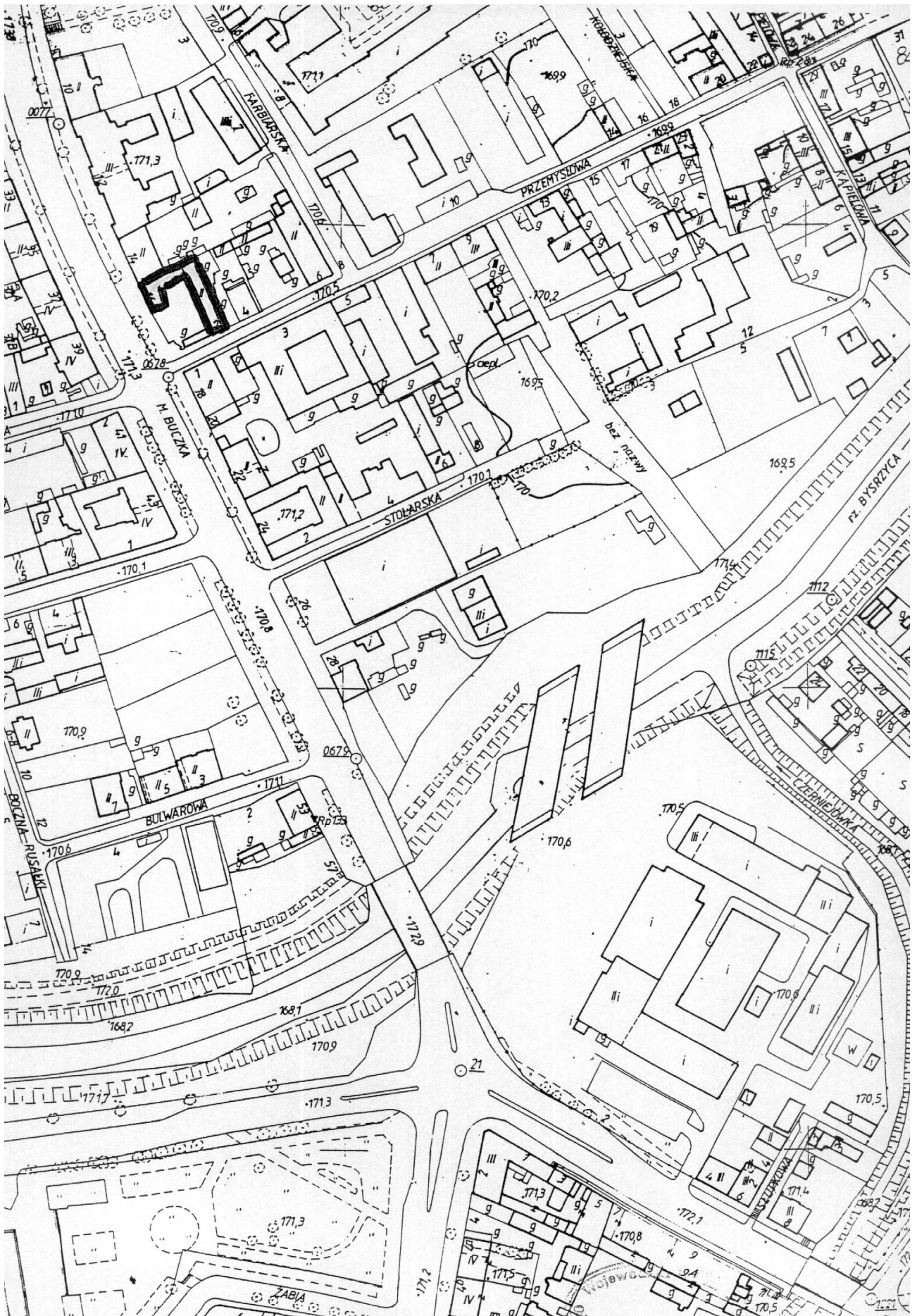
c) Stan zachowania zespołu

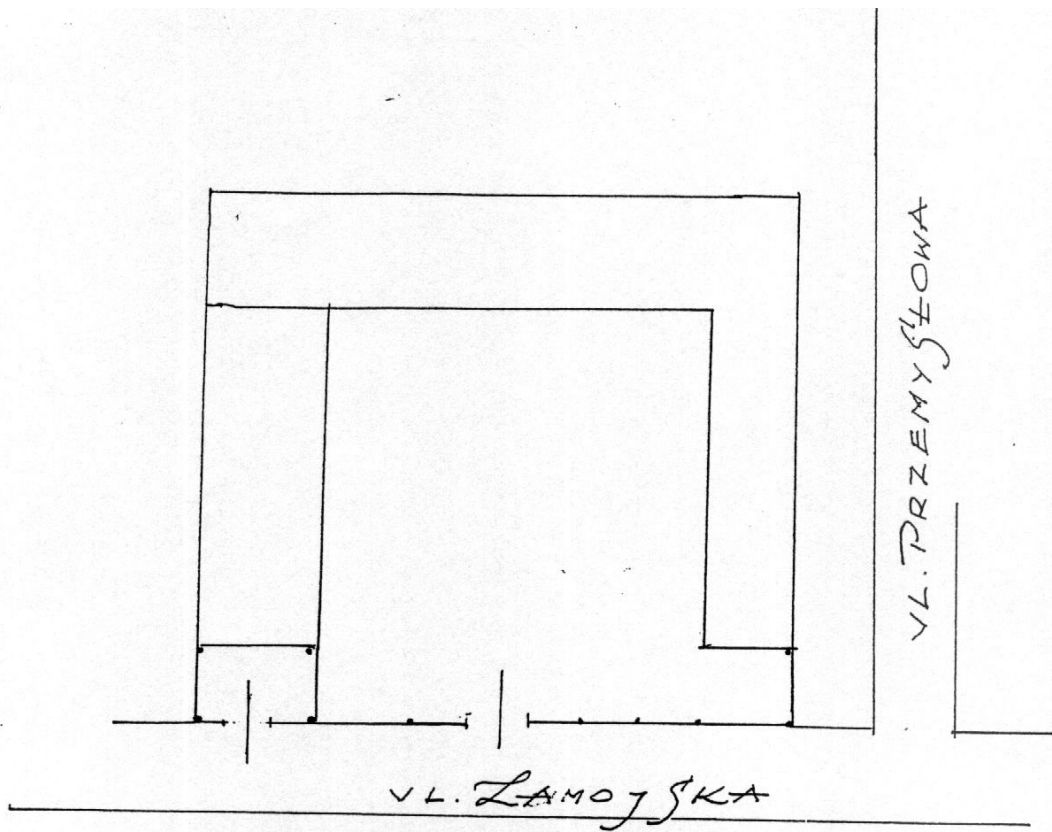
W rzucie i w bryle dwa skrzydła zachowane wg stanu z 1913 r., z pewnymi cechami postklasycyzmu, natomiast bez cech architektury przemysłowej. Stan obiektów b. zaniedbany.

J. Czerepińska

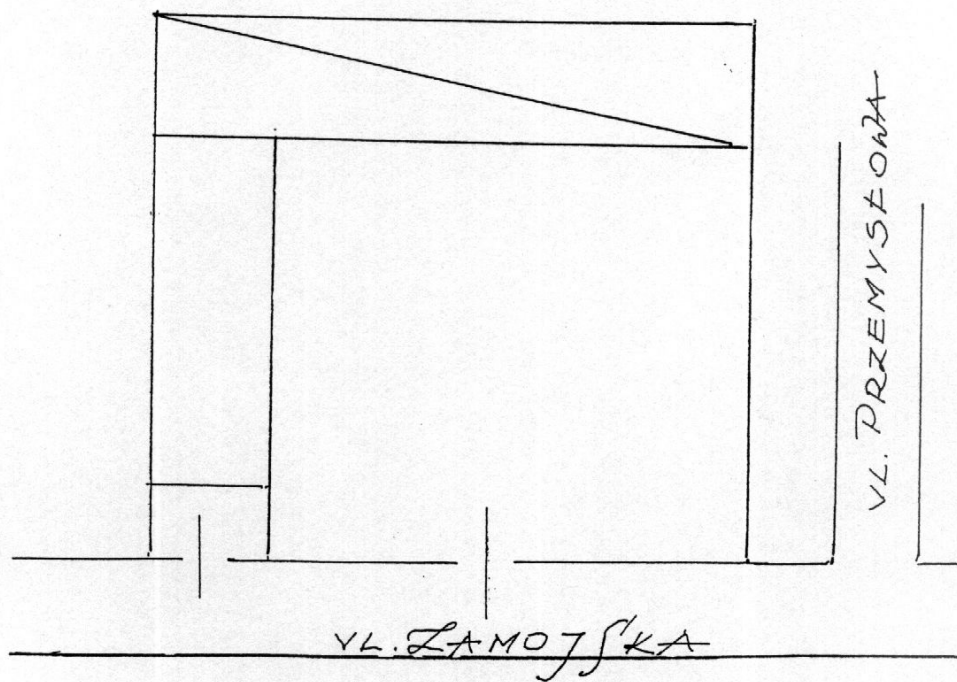
PRZYPISY:

1. APL , Inspekcja Budowlana, sygn. 5931, ankieta z 1936 x,
2. APL , Plany miasta Lublina, sygn. 210 - projekt rozbudowy fabryki powozów z 20. V. 1913 r.
3. j.w. sygn. 211 - projekt zamienny z 17.XII.1913 r.
4. j.w. odn. 1.
5. tamże
6. j.w.

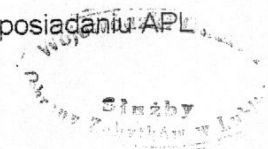


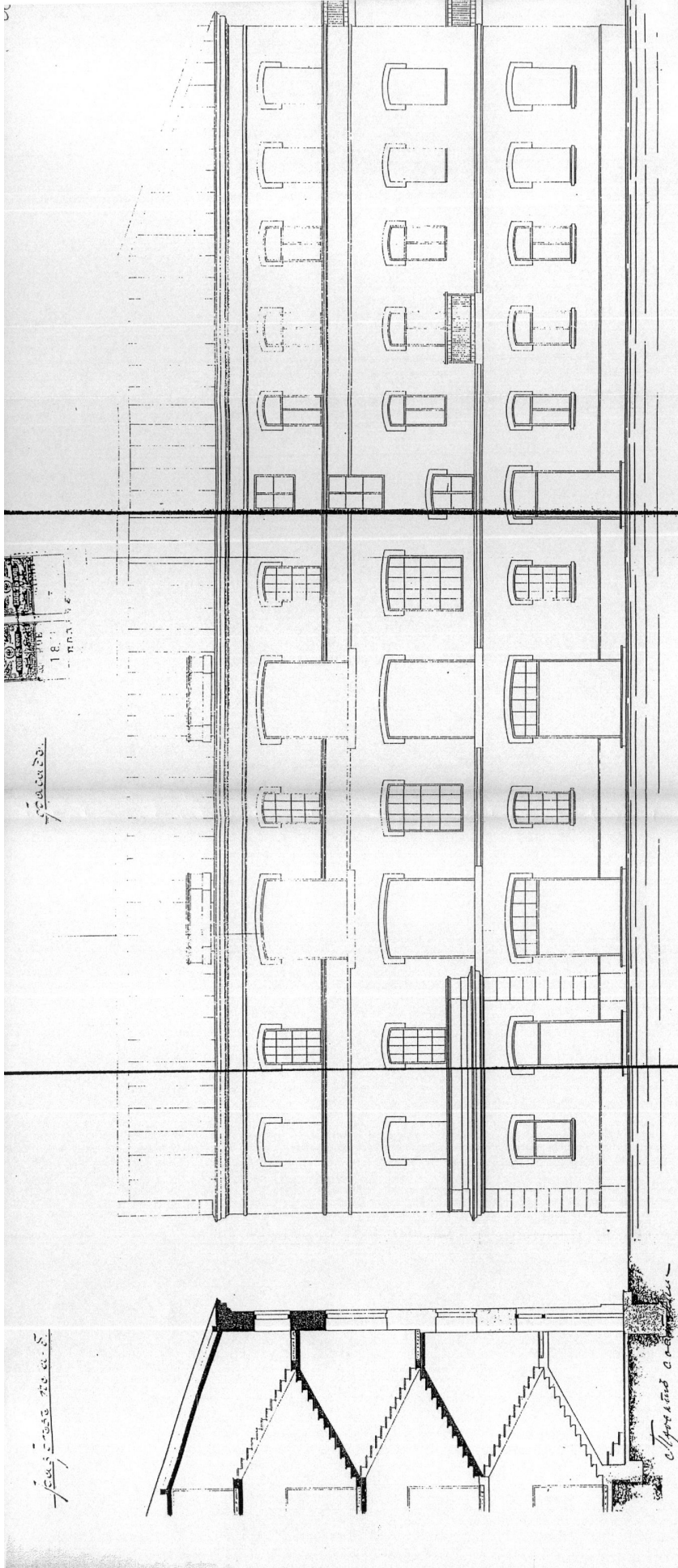


1a) Projekt trójskrzydłowej rozbudowy fabryki powozów z 20 V 1913 r.,
w posiadaniu APL, Plany miasta Lublina, sygn. 210; plan sytuacyjny.



1b) Projekt dwuskrzydłowej rozbudowy z 17 XII 1913 r., w posiadaniu APL
Plany miasta Lublina, sygn. 211, plan sytuacyjny.





18.11.1913

18.11.1913

Zbiory 2P w Lublinie

Zbiory 4P w Lublinie

ВНИКТОФЪ
2 ПРАВА

С. Рувальский



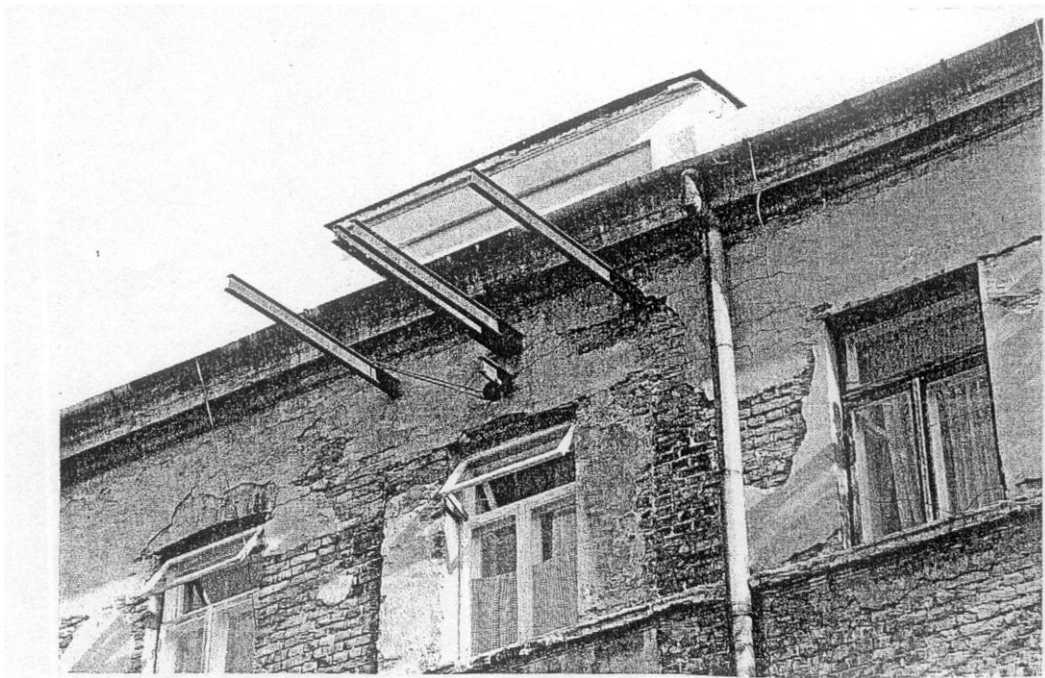
2) Projekt fabryki powozów, elewacja frontowa 1 : 100, z 17 XII 1913 r.,
w posiadaniu APL, Plany miasta Lublina, sygn. 211.



3) Dawna fabryka powozów, ul. Zamojska 16 / Przemysłowa 2, widok ogólny od strony ul. Zamojskiej.
Fot. J. Studziński, 1995 ; neg. w posiadaniu PSOZ Lublin



4) Dawna fabryka powozów skrzydło poprzeczne - fragment elewacji frontowej z attykami w zwieńczeniu i boczkiem wyciągowym na osi środkowej elewacji.
Fot. J. Studziński, 1995 ; neg. w posiadaniu PSOZ Lublin.



5) Dawna fabryka powozów, elewacja frontowa części mieszkalnej od strony ul. Przemysłowej 2.
Fot. J. Studziński, 1995 ; neg. w posiadaniu PSOZ Lublin.