

a) Rozpoznanie historyczne

Datujący się od średniowiecza trakt bychawski wybiegający z Lublina na południe i przecinający Bystrzycę - wymagał przerzucenia mostu przez rzekę. W okresie staropolskim był tu most drewniany.

Wraz z budową strategicznego bitego traktu tzw. uściługskiego = szosa zamojska, w miejsce uprzedniego mostu powstał nowy, wybudowany w 1824 r. - jak o tym poucza napis na planiku sytuacyjnym z 1859 r. (il. 1).

Przytoczmy tu napis ten w pełnym brzmieniu "Rysunek starego mostu wybudowanego w roku 1824 na rzece Bystrzycy w mieście Lublinie pod rogatekami zamojskimi w linii traktu bitego Uściługskiego, który wymaga obecnie na nowo odbudowania"¹. Plan jest sygnowany przez Inżyniera Gubernialnego Komunikacji Lądowych i Wodnych Feliksa Bieczyńskiego.

Najprawdopodobniej była to tylko reperacja "starego" mostu uszkodzonego lodem lub wylewem rzeki.

Z 1908 r. pochodzi kolejny plan sytuacyjny mostu w wykonaniu M. Stelmasiewicza, geometry miejskiego ². Było to przygotowanie do budowy obecnego mostu, który powstał w przeciągu roku - do maja 1909 r. ³.

Atrybucję rozwiązuje zachowana tabliczka żeliwna z napisem w języku polskim i rosyjskim: "Most żelazno - betonowy systemu Hennebique zbudowany przez inżyniera M.Lutosławskiego, Warszawa, Boduena 1 "(tabliczka przeniesiona obecnie z mostu do Muzeum Historycznego w Bramie Krakowskiej). Mała architektura mostu miała szatę pseudogotycką wg projektu Jana Heuricha młodszego ⁴, w oparciu o wzory z gotyckiego kościoła St. Severin w Paryżu ⁵.

Składały się na nią balustrady maswerkowe o przeszłach rozczłonkowanych filarkami, na których ustawione były sterczyny w kształcie szyszek.

Ponadto skrajne przeszła flankowane były 2 parami ozdobnych monumentalnych fial pseudogotyckich, na których zawieszono były latarnie.

Wygląd mostu znany jest z ikonografii historycznej i z fotografii będących w posiadaniu PSOZ w Lublinie (il. 3). Most na Bystrzycy posiada już swoją literaturę ⁶.

Niestety pomimo poszukiwań nie udało się nadal dotrzeć do rysunków projektowych,

dysponujemy jedynie wzmiankowanym już planem sytuacyjnym z 1908 r., z początków budowy mostu oraz obfitą korespondencją pomiędzy Magistratem a inż. Lutosławskim⁷, (który wykonywał też most żelazny na Tatarach w 1908 r.); po czym następują opisy w prasie miejscowej z chwili odbioru mostu i jego prób wytrzymałościowych, które wypadły nader pomyślnie⁸.

Opierzenie powierzchni mostu deskami zamieniono w 1917 r. na kostkę dębową, a w 1936 - 7 r. wymieniono na klinkier⁹.

Niestety zapewne już przy tych pracach remontowych rozbiórce uległy pseudogotyckie fiale, po których pozostały puste wewnątrz cokoły przykrywane od góry misami kwietnikowymi.

Wobec naporu problemów komunikacyjnych Wydział Urbanistyki i Architektury od początku lat 1970 - ych zapowiadał rozbiórkę starego, zbyt obciążonego mostu. Czasowym rozwiązaniem miało być nowa warstwa żelbetowa na płycie mostu przykryta asfaltem.

Ocalenie starego mostu było wynikiem zabiegów kolejnych konserwatorów Wojewódzkich T. Zielniewicza i M. Paschke.

Dzieje walki władz konserwatorskich o utrzymanie mostu posiadają pełną dokumentację w aktach PSOZ¹⁰.

Ostatecznie w początkach 1985 r. stanął obok starego nowy most na Bystrzycy zbierający cały ruch N - S, podczas gdy stary most został wyłączony z ruchu kołowego¹¹. Jakkolwiek jego formalnego wpisu do rejestru zabytków dokonano dopiero 3 LXII. 1987 r. -nr rej. A / 956.

W tymże roku powstał projekt trwałego zabezpieczenia mostu autorstwa B. Antoszczuk, M. Andrzejewskiego i J. Teligi¹².

Jednakże most nadal czeka na rewaloryzację i przywrócenie mu dawnej szaty, która ze względów estetycznych usprawiedliwiałoby zwycięskie, ale kosztowne zabiegi około zachowania tego zabytku.

b) Stan zachowania i wartości

O historii zubożenia szaty architektoniczno - dekoracyjnej mostu i jego nawierzchni powiedziano w punkcie historii.

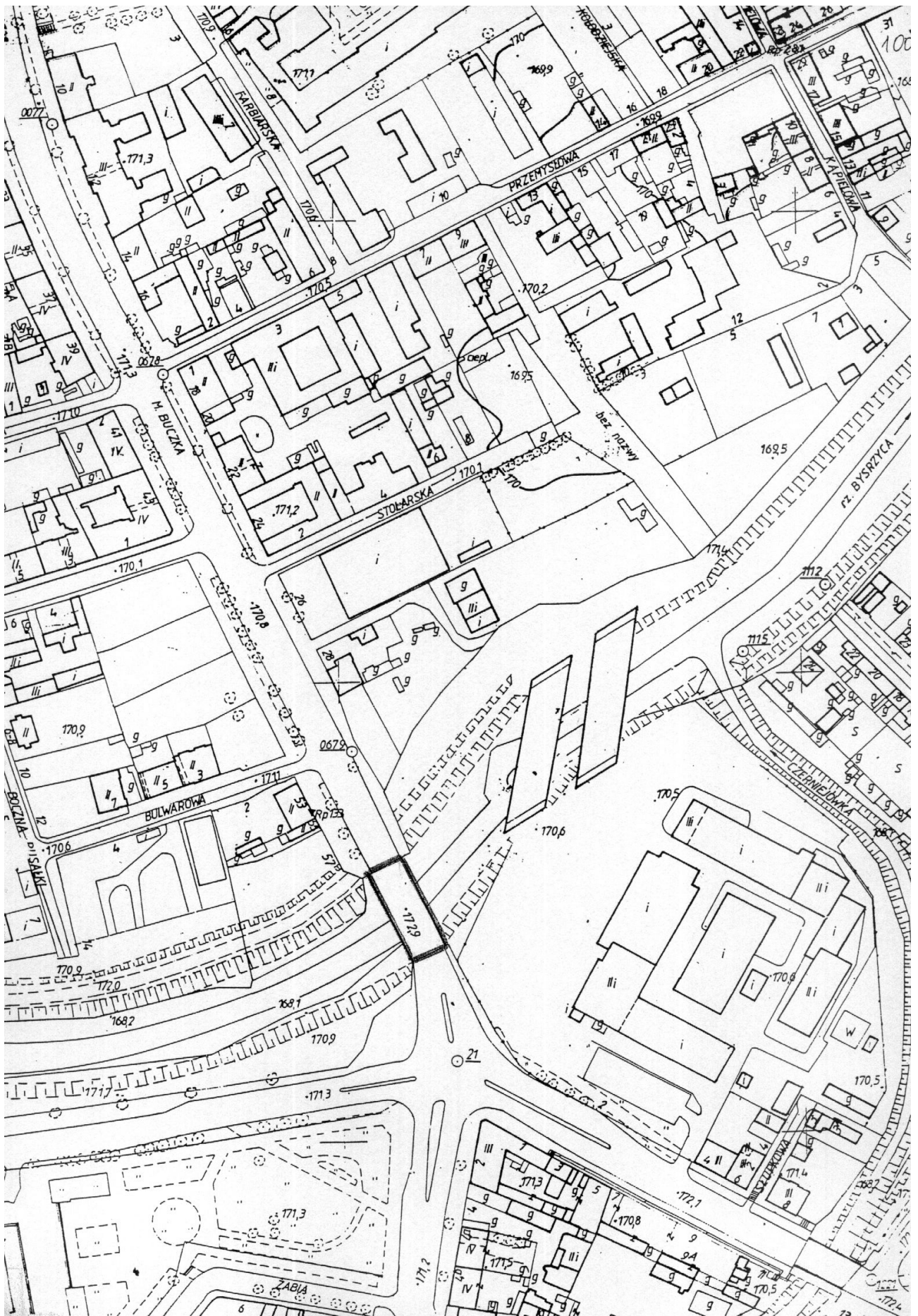
W chwili obecnej pseudogotycka szata architektoniczna stanowi o wartości artystycznej zabytku.

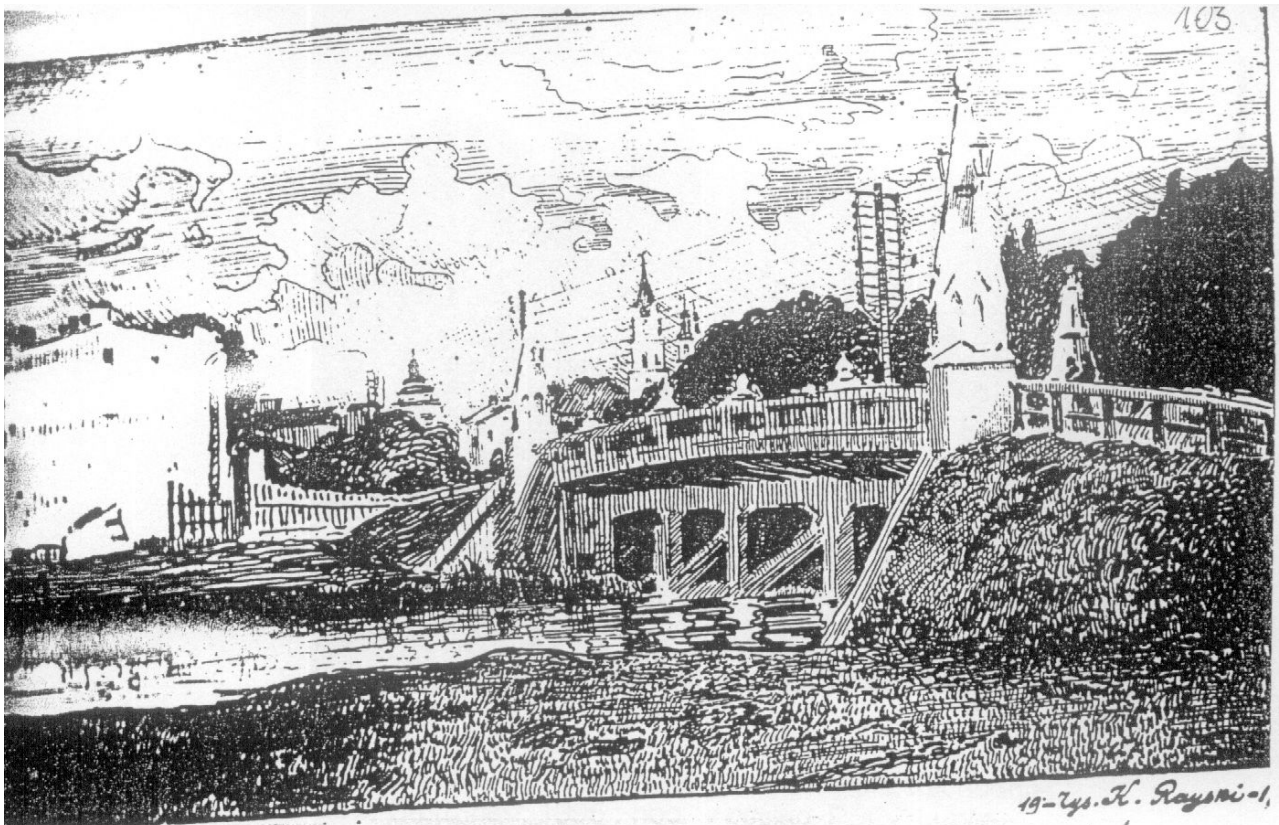
Natomiast o jego wartości jako zabytku techniki decyduje zastosowanie przez Lutosławskiego metody wstępnie sprężonego betonu¹³. Był on też jednym z pierwszych żelbetowych

mostów na terenie pld. wschodniej Polski, co w sumie plasuje go wysoko wśród tego rodzaju zabytków techniki w skali krajowej.

PRZYPISY

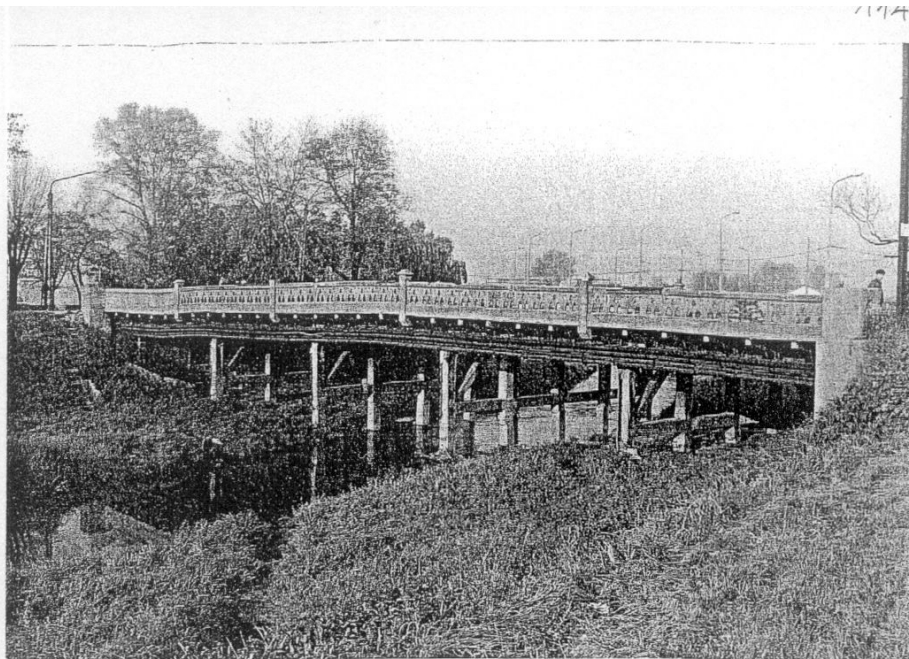
1. Archiwum Państwowe w Lublinie = APL, Plany m. Lublina, sygn. 100.
2. j.w., 102.
3. O budowie nowego mostu informują artykuły w ówczesnej prasie (w :) Ziemia Lubelska 1908 nr 166 i 192 ; oraz 1909 nr 110 i 130.
4. Teczka obiektu w posiad. PSOZ w Lublinie, pisma z 1985 - 6.
5. jak w odn. 3 oraz w literaturze fachowej na ten temat.
6. jak w odn. 3 oraz (w :) Lublin - Przedmieścia, oprac, zbiorowe, maszyn. PKZ / O Lublin, 1972, s. 68 ; J. Teodorowicz - Czerepińska, Most - zabytek (w :) Kurier Lubelski, 1973 nr 100 ; W. Koziejowski, Badania historyczne i koncepcja rekonstrukcji wystroju mostu z wytycznymi konserwatorskimi, maszyn. 1989, w Teczce obiektu i bibliotece PSOZ Lublin.
7. APL , Akta m. Lublina 1874 - 1915, sygn. 6502.
8. jak w odn. 3.
9. Koziejowski, op. Cit.
10. Korespondencja urzędowa z lat 1970 - 89 w Teczce obiektu w posiad. PSOZ Lublin.
11. j.w. oraz M. Denis, Most - Herkules, (w :) Sztandar Ludu z 14.VIII.1987 r.
12. Teczka obiektu w posiad. PSOZ.
13. jak w odn. 6 oraz w uzasadnieniu do wpisu do rejestru zabytków techniki w Teczce obiektu w posiad. PSOZ Lublin.





3) Most na Bystrzycy, rys. K. Rayski, 1915 r. oraz Most na Bystrzycy, obelisk od strony miasta, fot. z ok. 1936 r. ze zbiorów MKZ w Lublinie ; repr. (w :) W. Koziejowski, Badania historyczne mostu, maszyn. 1989 w posiad., PSOZ, il. 1 - 2.





4) Most na Bystrzycy - widok ogólny od strony pld. zachodniej.
Fot. J. Studziński, 1995 ; neg. w posiad. PSOZ Lublin.



5) Most na Bystrzycy ciąg pieszy na moście.
Fot. J. Studziński, 1995 ; neg. w posiad. PSOZ Lublin.