

a) Rozpoznanie historyczne

W 1879 r. nastąpiło zatwierdzenie projektów budowy gazowni przeznaczonej głównie dla oświetlenia miasta i mieszkań prywatnych.

Komplet planów złożył w Wydziale Budowlanym Rządu Gubernialnego inż. Ludwik Suligowski¹. Był on jednocześnie projektodawcą, dyrektorem naczelnym i właścicielem gazowni, na którą Magistrat wydzielił obszerną działkę z majoratu Dziesiąta (por. il. 1). Miasto zawarło z Suligowskim umowę koncesyjną przyznającą mu zarządzanie gazownią i pobieranie opłat eksploatacyjnych, które miały mu zwrócić włożone koszty budowy, Ich pełną amortyzację przewidywano do 1922 r., po czym gazownia miała nieodpłatnie przejść na własność miasta².

Suligowski do 1882 r. przeprowadził całą inwestycję i rozpoczął eksploatację gazociągu. Długość rur obliczano na 10 km.

Wg zachowanych planów na działce usytuowanej vis a vis istniejącego już dworca kolejowego stanął budynek administracyjny, piecownia z kominem, aparatomnia, maszynownia, wagownia, budynek mieszkalny oraz okrągły budynek poboru gazu (il. 2 -3).

Do 1913 r. wszystkie te budowle istniały, powiększone o liczne przybudówki Egzystowały już wówczas dwa zbiorniki gazu. W 1913 r. zbudowano trzeci większy. Zachowane są jego plany wykazujące zagłębienie "gazometru" w kolistym nasypie ziemnym³.

W okresie I wojny światowej gazownia była już w stanie znacznego wyeksploatowania budynków, a przede wszystkim była już niewystarczająca dla potrzeb b. rozwijającego się miasta.

Już od 1919 r. miasto założyło zatem dozór sądowy, a w 1922 r. od spadkobierców Suligowskiego przejęło gazownię - zgodnie z umową - na własność miasta.

Była już wtedy w użyciu nowa technologia gazownicza, w związku z czym musiała nastąpić adaptacja urządzeń i budynków oraz budowa nowych. W Archiwum Państwowym w Lublinie zachowany jest cały zespół akt Gazowni Miejskiej z lat 1924 - 56, w którym znajduje się szereg planów przekształceń gazowni do nowej technologii⁴.

Jest to materiał b. bogaty, dający możliwość opracowania obszernej i fachowej monografii gazowni lubelskiej.

Nas interesują tu przede wszystkim kwestie zabytkowej architektury zachowanej w zespole.

Dysponujemy wykazem z 1937 r. starych i nowo wzniesionych budynków zespołu.

Należały tu :

1. Nowa piecownia (piec komorowy) rozpoczęta w 1925 r., ukończona w grudniu 1926 r.
2. Nowa aparatura przebudowana z pokoi biurowych - 1928 r.
3. Warsztat i kuźnia zostały nadbudowane i częściowo przebudowane na mieszkanie gazmistrza - 1928 r.
4. Destylarnia smoły i karbolineum z pomieszczeniem na produkty smołowe przerobione i dobudowane - 1931 r.
5. Dom szwajcara - częściowo dobudowany w 1928 r.
6. Kotłownia oddzielona od starej piecowni i dostosowana do potrzeb kotłowych w 1928 r.⁵

W wyżej przytoczonym wykazie nie figuruje komin, na którym była data 1923⁶. Stan zabudowy na działce ukazuje planik sytuacyjny z 1936 r.

Wg M. Stankowej i A. Kierka⁷ powstał też nowy zbiornik gazu, benzolownia i przy boczniczy kolejowej kompresor do gazu sprężonego dla potrzeb PKP.

W latach 1930 - ych wyremontowano 10 km starego i położono 12,5 km nowego rurociągu. Zaplanowano przy tym na lata 1939 - 40 dalszych 5 km rurociągu oraz budowę pieca 5 - komorowego.

Dalsze modernizacje zespołu gazowni nie miały już żadnych cech architektury zabytkowej.

W 1962 r. Miejska Gazownia w Lublinie została przejęta przez Tarnowskie Okręgowe Zakłady Gazownicze w Tarnowie i podlega Ministerstwu Górnictwa i Energetyki.

Do początku lat 1970 - ych istniała jeszcze w pełni zabudowa gazowni o szachulcowych budynkach. Wymogi komunikacyjne, przebudowa Placu Wojtowicza i budowa dworca PKS Południe spowodowały wyburzenia.

b) Skrócony opis

Po analizie planów z 1879 r. ; 1913 r. i z okresu międzywojennego dochodzimy, że z najstarszych urządzeń gazowni zachowany jest jedynie parterowy budynek d. piecowni ustawiony ukośnie na działce, kryty dwuspadowo, o niewyodrębnionych szczytach.

Budynek pierwotnie założony był na skróconym prostokącie, z biegiem lat rozbudowany ku południowi oraz obudowywany szeregiem dostawek (il. 5 - 6) krytych pulpitowo

Budynek d. piecowni otynkowany, nie wyodrębnia się obecnie żadnymi cechami

zabytkowej architektury. Natomiast obok zachował się wolnostojący, niski czworoboczny komin z cegły klinkierowej uwidoczny na planach z 1879 r.

W 1972 r. odnotowano na nim datę "1923", w górnej części, która uległa kolejnemu remontowi.

W północnej części działki zachowane jest w kolistym nasypie podziemne urządzenie zbiornika gazu z 1913 r.

c) Stan zachowania i ocena wartości

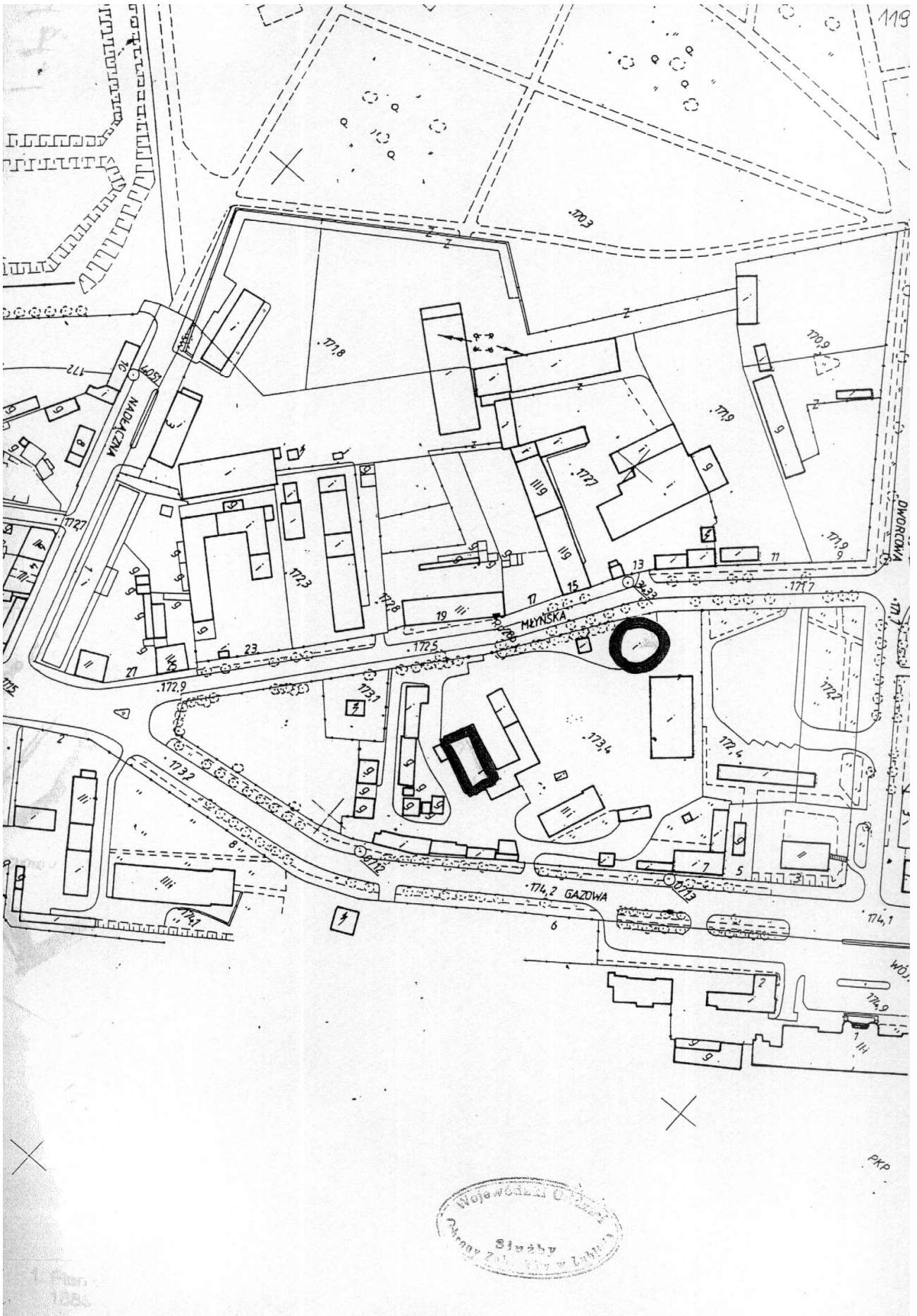
Do lat 1970 - ych zespół budynków gazowni przedstawiał sobą duże wartości zabytkowe, kwalifikujące go do urządzenia Muzeum Gazownictwa. Przekreślone to zostało rozbiórką najokazalszego "okrągłaka".

W obecnym zespole zachował się wprawdzie budynek dawnej "piecowni", komin i podziemny zbiornik gazu ale są one wtopione we współczesną obudowę czysto użytkową, bez żadnych ciekawszych cech architektonicznych. Przekreśla to szanse muzealnictwa. Tym niemniej przynajmniej komin i zbiornik należy kwalifikować jako podlegające ochronie.

Jadwiga Czerepińska

PRZYPISY

1. Al. Kierek, Rozwój Lublina w l. 1864 - 1914 (w :) Dzieje Lublina t.I s. 196 oraz Ilustrowany przewodnik po Lublinie. Lublin 1931, s. 26.
2. Archiwum Państwowe w Lublinie = APL, Rząd Gubernialny Lubelski = RGL II, B I, sygn. 1879 :12.
3. Plany nowego gazometru w APL, RGL II B I sygn. 1913 : 334.
4. APL, Zespół akt Gazowni Miejskiej w Lublinie z lat 1924 -56, w tym posyty sygn. 8 -13 ; 22 - 6 i 34 - 8 zawierające plany przebudowy z okresu międzywojennego.
5. Wykaz starych i nowych budynków 1928 -31 w aktach Inspekcji Budowlanej, sygn. 1493.
6. Lublin - Przedmieścia, oprac, zbiorowe, maszyn. PKZ O / Lublin, 1972, s.72.
7. Maria Stankowa wstęp do Katalogu akt Mejskiej Gazowni w Lublinie 1924 - 56, maszyn. 1967, w posiad. APL oraz Al. Kierek, Gospodarczy rozwój Lublina w l. 1918 - 39 (w :) Dzieje Lublina t. II 1975, s.92.



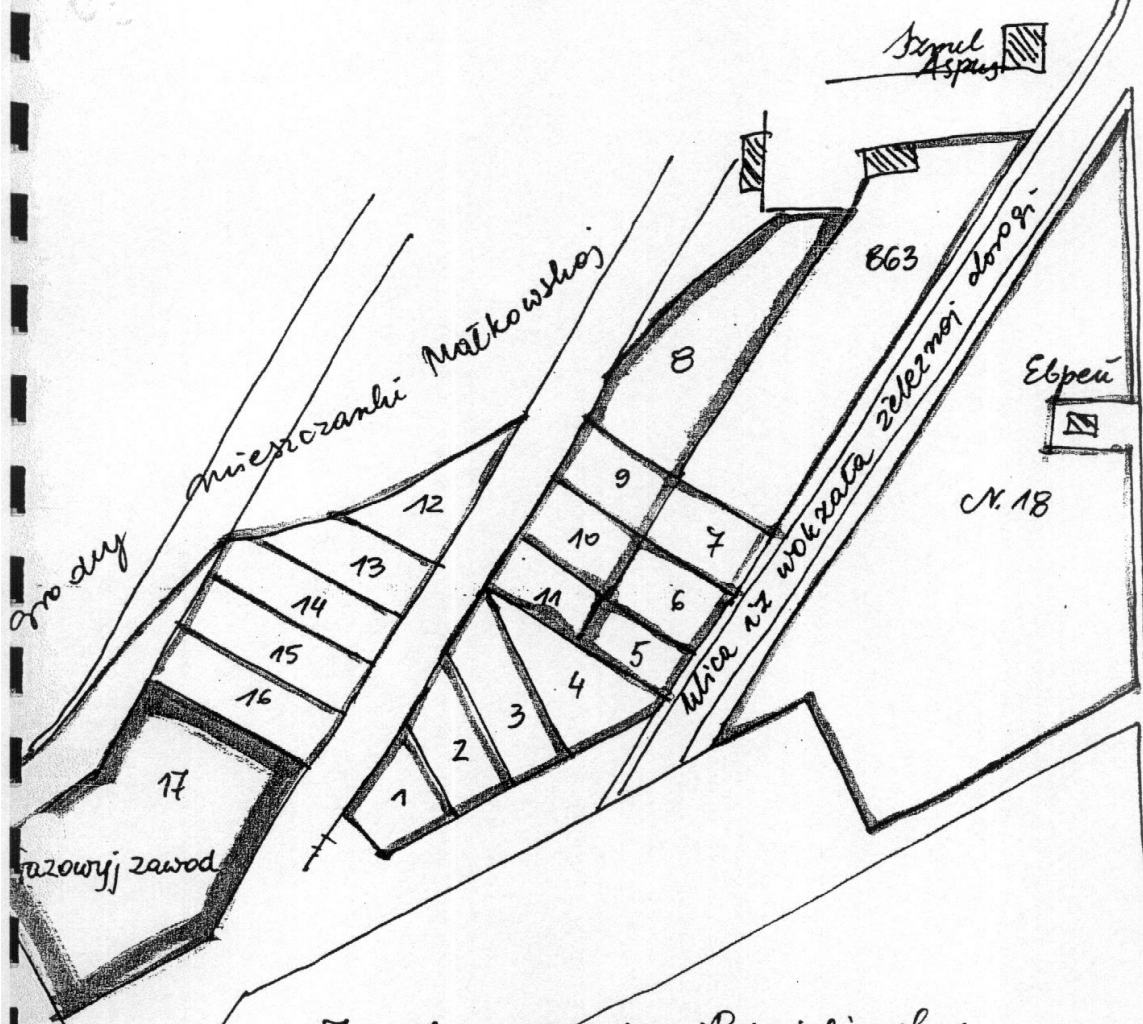
przestworzonej piaszczystej
piaszczystej nie przedmieści
gor. Lublin Piaski

nr. 43

11

Kopia z
1883r.

w gor. Lublin

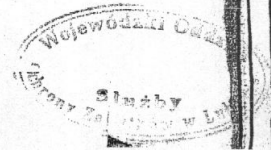


Ziemia otaczająca Przewisłiankiej
kolejowej drogi

Granicz majeratsnego folwarku

ULICA

nr. 19



1. Plan części przedmieścia Piaski z ukazaniem działki przyznanej gazowni 1883 r. w posiad. APL, Plany m. Lublina, sygn. 43

Проектъ газоваго озвѣщенія въ Городѣ Люблинѣ

Люблинское Губернское Управленіе

Положеніи утвержденнаго нормальнаго ебора озвѣщеніа 24 Августа
наказаніи истребленія. - в. Люблинъ 25 Сентября 1879 г.

Губернскій Инженеръ-Архитекторъ *Васильевъ*

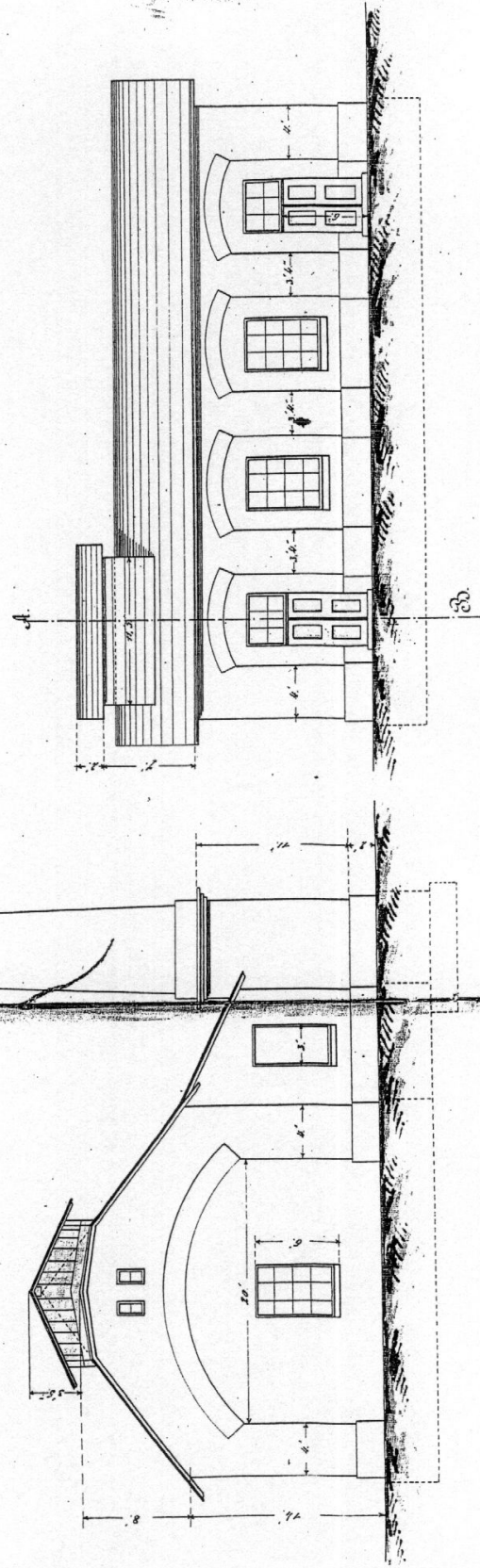
Зданіи

за Директоромъ Люблинскій

Андреевъ.

Касады

Земопольнаго иерейн



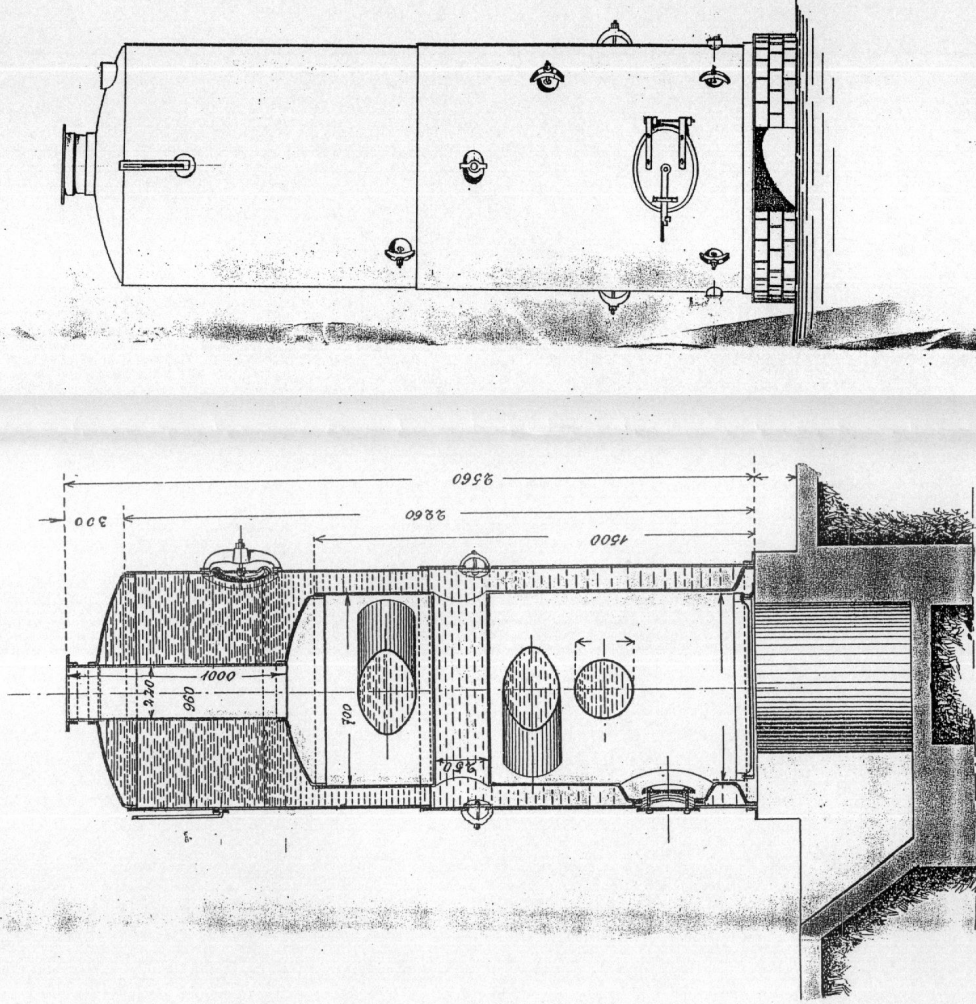
3. Прокroje i elewacje projektowanych budynków gazowni wyk L. Suligowski 1879; w postad. APL, RGL II B I, sygn. 1879 : 12.

Васильевъ.

Васильевъ.

Жин...

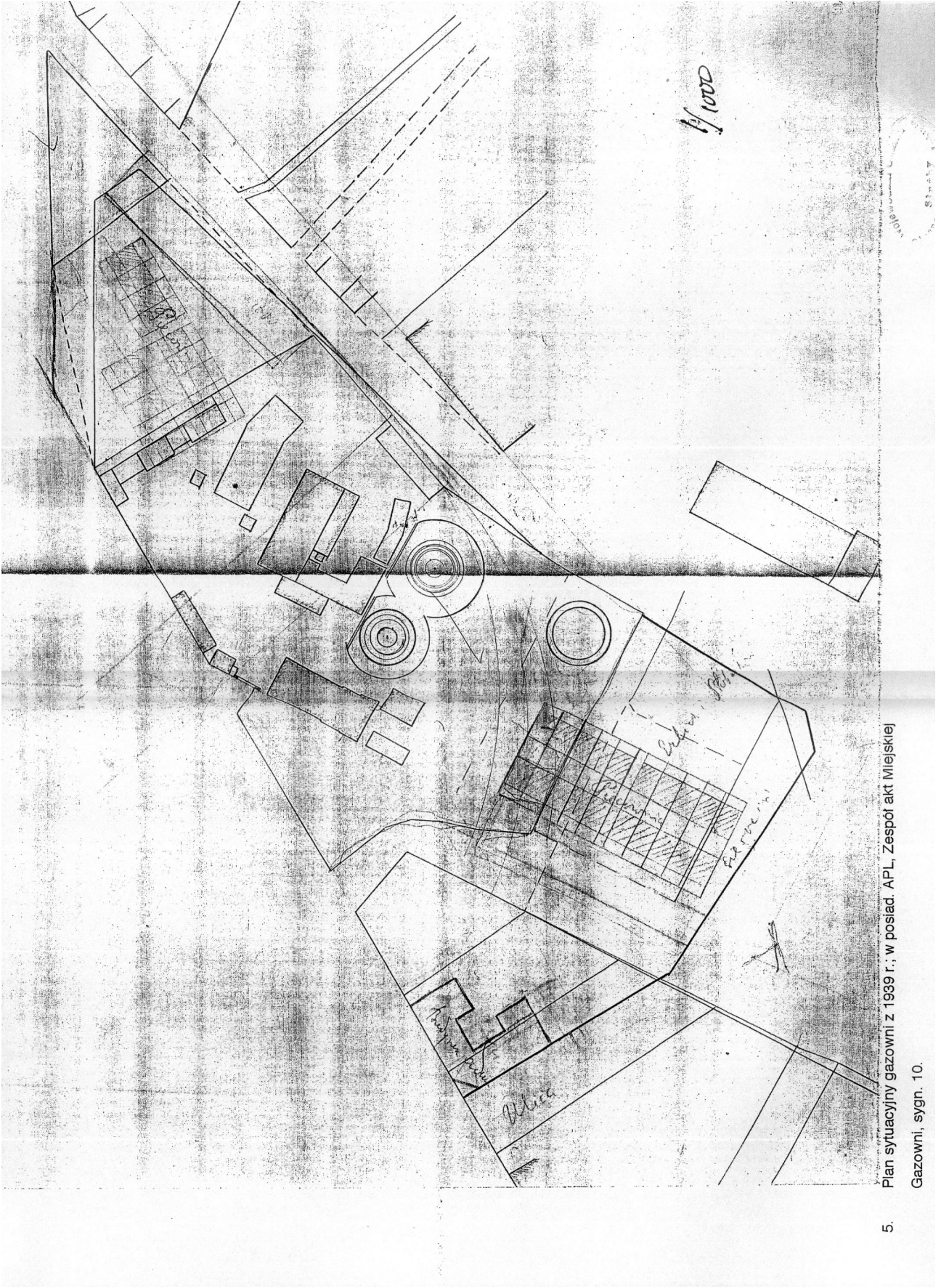
Kocioł wodny syst. „LACHAPELLE” 5 METR² POW. WGRZEW. 6 ATM. PRÓBY.



4. Kocioł wodny systemu Lachapelle' a zamontowany w 1924 r. w dawnej piecowni; rp. w posiad. APL, Zespół akt Miejskiej Gazowni w Lublinie, sygn 15.

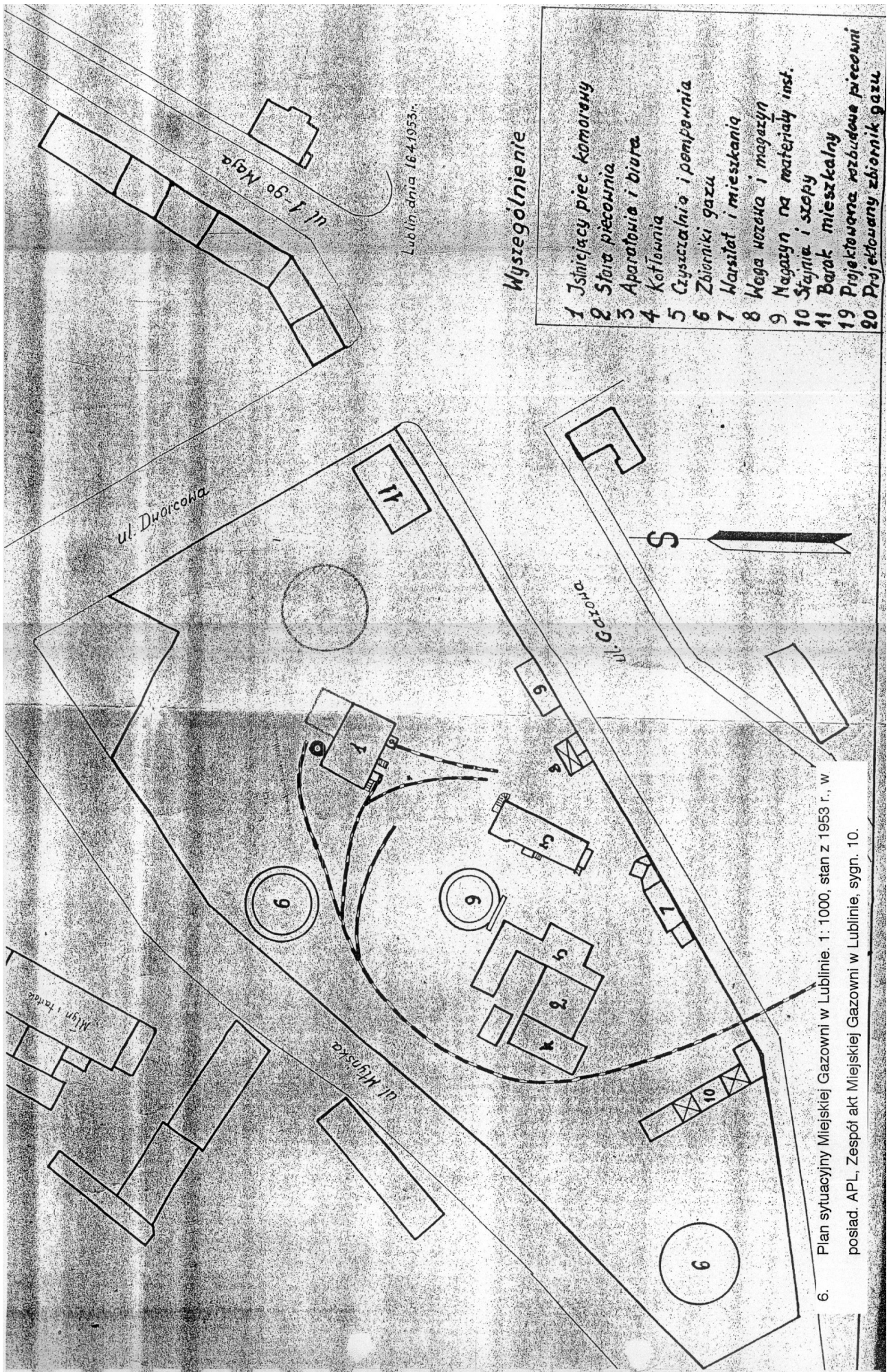


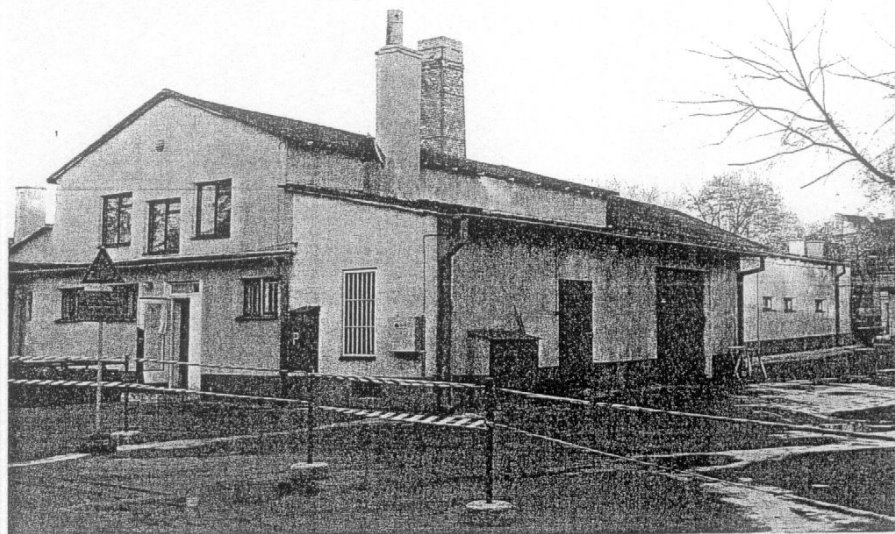
Kocioł wodny syst. „LACHAPELLE”



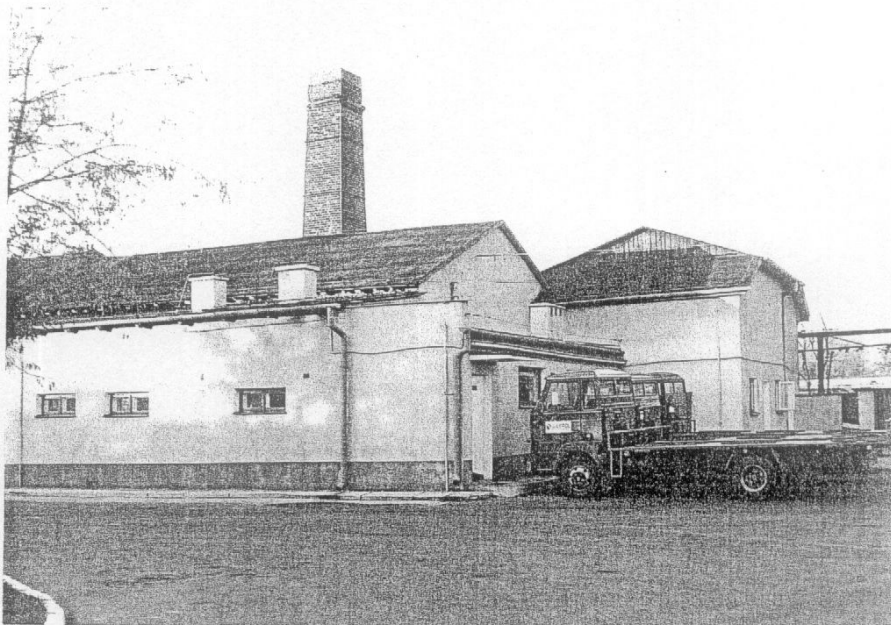
5. Plan sytuacyjny gazowni z 1939 r.; w posiad. APL, Zespół akt Miejskiej

Gazowni, sygn. 10.





7. Najstarszy budynek gazowni zwany "piecownią", obudowany nowszymi dostawkami. W głębi widoczny wolnostojący komin. Fot. J. Studziński, 1995, neg. w posiad. PSOZ



8. Najstarszy budynek gazowni zwany "piecownią" widok od zachodu, w głębi widoczny wolnostojący komin. Fot. J. Studziński, 1995, neg. w posiad. PSOZ.