

WIADUKT KOLEJOWY NA UL. KUNICKIEGO = d. BYCHAWSKIEJ

a) Rozpoznanie historyczne

Warunkiem powstania wiaduktu była naturalnie budowa linii kolejowej w kierunku Chełma z lat 90 - ych XIX w.

Dopiero jednak w 1911 r. przystąpiono do projektów budowy wiaduktu, o czym pisano w miejscowej prasie ¹.

W 1915 r. rozpoczęto wykopy, ale dalsze prace realizacyjne przerwane zostały działaniami wojennymi. Wykopy zostały zaniechane, a nawet wręcz je zakopano ².

Przypuszczamy, że - jako obiekt tyleż kolejowy co strategiczny - wiadukt w okresie wojennym otoczony był tajemnicą wojskową. W każdym razie jak dotychczas nie udało się odnaleźć jego projektów, ani powiązać z osobą architekta. Nawet nie wiemy na ile konstrukcja i forma architektoniczna wiaduktu należą do pierwotnego zamyślenia na ile jest to już dziełem modernizacji jaka musiała nastąpić w 1925 r. to jest z chwilą powrotu do budowy tunelu pod torami kolejowymi na ulicy Bychawskiej, w miejscu zwanym dotychczas "przejazdem śmierci" ³.

Z projektem budowy wystąpiła Radomska Dyrekcja PKP. Roboty budowlane rozpoczęło w 1925 r. przedsiębiorstwo budowlane inż. Szpilkowski i S-ka, które jednak opuściło plac budowy, odstępując od warunków umownych ⁴. Kontynuacja i ukończenie prac przypadło firmie Paszkowski, Próchnicki i S-ka. Odbioru dokonano 2. X. 1928 r. ⁵. (Odtąd przyjęła się nazwa dzielnicy " Za Tunelem "),

Wysoka ocena architektonicznej oprawy wiaduktu nie przekreśla jego mankamentów, na które zwracano uwagę już w momencie odbioru prac. Mianowicie tunel zalewany był (i jest) wodą deszczową.

Poza usuwaniem wody, uszczelnianiem nawierzchni i zabezpieczaniem przechodniów obiekt nie przechodził innych poważniejszych remontów.

b) Opis

Wiadukt konstrukcji żelbetowej (il. 1 - 2) przerzucony jest nad ulicą Kunickiego d. Bychawską. Jego płyta utrzymana jest w poziomie, wsparta w linii regulacyjnej ulicy murami policzkowo - oporowymi, natomiast w osi ulicy rzędem 32 potężnych zdwojonych kolumn o do-ryckich głowicach, ale skróconych proporcjach.

Mury policzkowo - oporowe (= przyczółki) od wnętrza tunelu gładkie, od zewnątrz są rozczłonkowane na całej wysokości ślepym arkadowaniem.

Wewnętrzne pola arkad gładkie, mur pokryty rustykalnym boniowaniem z kłińcami. W zwieńczeniu muru pas gładkiego fryzu i gzyms, powyżej ażurowa balustrada z dwulalkowych tralek przerywanych filarkami.

Mury policzkowe flankowane są "basztkami" na rzucie koła, bez otworów, pokrytych boniowaniem i zwieńczonych gładkim murem wysokości balustrady. Identyczna balustrada zabezpiecza sam wiadukt po bokach. Jego podniebie nie jest opracowane architektonicznie, z otwartą konstrukcją. Nawierzchnia pod wiaduktem asfaltowa, z chodnikami dla pieszych po bokach. W linii środkiem nowsza bariera dodatkowo odgradzająca od pasma ruchu. Oświetlenie w podniebni jarzeniowe.

c) Stan zachowania i ocena wartości

Wiadukt w dobrym stanie, z mankamentem zatapiania tunelu powierzchniowymi wodami opadowymi.

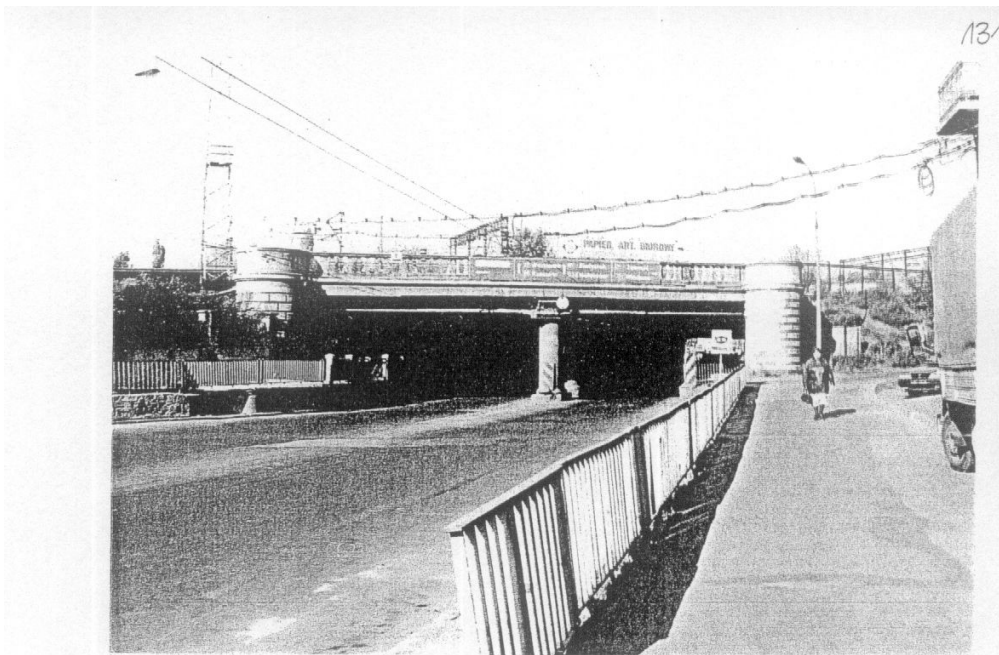
Niestety nie znamy nadal nazwiska twórcy projektu części architektonicznej, którą należy ocenić dość wysoko. Odbiega ona od znanych realizacji na terenie Lublina, przywołując na myśl np. berliński monumentalizm z elementami neobaroku : balustrada, zdwojone kolumny.

Obiekt zasługuje na wyjaśnienie autorstwa poprzez szersze opracowanie (być może dotarcie do akt Radomskiej PKP ?), do bezwzględного zachowania i otoczenia ochroną konserwatorską.

Jadwiga Czerepińska

PRZYPISY

1. N. N., artykuł (w :) " Kurier " z 1911 r . , nr 205.
2. N.N. artykuł (w :) " Ziemia Lubelska" 1914 nr 23 i 76 oraz 1915 nr 64.
3. Al. Kierek, Rozwój gospodarczy Lublina w l. 1918 - 39 (w :) Dzieje Lublina t. II, 1975 , s. 100.
4. j.w. na podst. artykułu N.N. (w :) " Ziemia Lubelska " 1925 nr 204 i 1927 nr 234, oraz (w:) „Głos Lubelski” 1926, nr 176.
5. Artykuł (w :) " Ziemia Lubelska " 1928 nr 134 i 293 oraz Głos Lubelski.



1. Wiadukt na ul. Kunickiego w Lublinie ogólny widok od południa.
Fot. J. Studziński, 1995 ; neg. w posiad. PSOZ.



2. Wiadukt na ul. Kunickiego, przyczółek, widok z boku
Fot. J. Studziński, 1995 ; neg. w posiad. PSOZ