

## ZDRÓJ NA SŁOMIANYM RYNKU

### a) Rozpoznanie historyczne

Na przedmieściu Kalinowszczyzna istniały w II poł. XIX w. trzy studnie: tradycyjna kołowrotowa w zespole klasztornym oo. augustianów, przy garbarni i na Słomianym Rynku.

Ta ostatnia o charakterze ogólnodostępnej studni miejskiej. W studniach takich ok. 1863 r. miasto "urządzało" pompy żelazne ssąco - tłoczące wg wyrobu i instalacji Fabryki Machin Andrzeja hr. Zamoyskiego z Warszawy<sup>1</sup>

Do takich bezsprzecznie należała studnia na Słomianym Rynku, o której w 1909 r. czytamy:

"w studni miejskiej na Kalinowszczyźnie popsuła się pompa i ułamała rączka. W trakcie oględzin okazało się, że rączka ułamała się z nadmiernego pompowania wywołanego małą wydajnością studni. Ludność Kalinowszczyzny odczuwa dotkliwie brak dobrej wody, ponieważ oprócz miejskiej studni z pompą jest jedna tylko studnia przy kościele. Nie przesądzając sprawy, czy reperacja w/w studni będzie możliwa, czy też zajdzie konieczność ustawienia nowej .." Magistrat monituje inż. Adolfa Weisblatta właściciela założonego w 1899 r. wodociągu miejskiego, aby wywiązał się z 5 punktu umowy i doprowadził rurociąg do Czwartku i Kalinowszczyzny<sup>2</sup>.

Odtąd corocznie - do 1912 r. ponawiane są te monity, z coraz bardziej dramatycznym przedstawieniem sytuacji sanitarnej i epidemiologicznej na przedmieściu Kalinowszczyzna.

Nie wiemy, czy ustanie monitów jest jednoznaczne z wywiązaniem się Weisblatta z umowy, wg której wybudowany przez niego wodociąg przechodził na jego własność a poniesiony koszt amortyzował się poprzez koncesję na opłaty z poboru wody. Zatem było to niejako w interesie własnym nakładcy. Miasto nie ubiegało się o pełną sieć wodociągową na przedmieściu Kalinowszczyzna (także Czwartek, Piaski i ul. Dolna Panny Marii), a jedynie o "doprowadzenie wody rurami, z urządzeniem "wodoletów" (= zdrojów), nieodzownych dla rozbioru wody wiadrami i beczkami przez mieszkańców przedmieść"<sup>3</sup>.

Ubyteki akt z okresu I wojny nie pozwalają prześledzić realizacji tych postulatów. Faktem jest że w 1919 r. miasto ustanowiło Zarząd Przymusowy Wodociągów. Może zatem dopiero wtedy nastąpiła budowa zdroju na Słomianym Rynku. Nie wiemy też, czy budowa nowego zdroju wiązała się z wyburzeniem uprzedniego XIX wiecznego pompokrytu ( ? ) w każdym razie źródł ten jest znacznie większy od "pompokrytu" na placu dworcowym. Mieścił bowiem nie tylko urządzenie "zdrojowe", ale także służył jako pomieszczenie dla dozoruującego "pompiarza", który pobierał opłaty za wiadra wody. Wraz z rozpowszechnieniem sieci wod-kan. na Kalinowszczyźnie po II wojnie zaślepiono rury wypływowe. We wnętrzu zdroju mieścił się kiosk, od szeregu lat obiekt bez

dachu, opuszczony.

### **b) Opis (il. 1 - 2 )**

Budynek źródła murowany z cegły, otynkowany, założony na prostokącie płn. - płd., parterowy, obecnie przykryty zrujnowanym dachem spłaszczonym.

Elewacje bez podziałów, zwieńczone gzymsem opaskowym.

W elewacji wschodniej duża półkolistą ślepa arkada ujęta szeroką płaską opaskową archiwoltą. Na osi arkady zamurowany otwór po rurze wypływowej źródła.

W ścianie południowej prostokątny otwór drzwiowy z prostym gzymsem nadprożnym, bez stolarszczyzny. Obok kwadratowy otwór okienny bez obramienia, z wyłamaną dziurą poniżej parapetu, bez stolarszczyzny. Ściana zachodnia ślepa, w północnej nowszy otwór wejściowy bez stolarszczyzny.

### **c) Stan zachowania i ocena wartości**

Obiekt z prowizorycznym dachem, bez stolarszczyzny i d. urządzeń wodociągowych, wewnątrz zarosłe chwastami i zanieczyszczone. Obiekt bez wyraźniejszych cech architektury zabytkowej poza wielką arkadą w ścianie wschodniej ujmującą dawniej urządzenie źródłowe (analogia do źródła na Al. Racławickich).

Wartość obiektu polega nie tyle na walorach architektonicznych co kulturowych i z zakresu zabytków techniki.

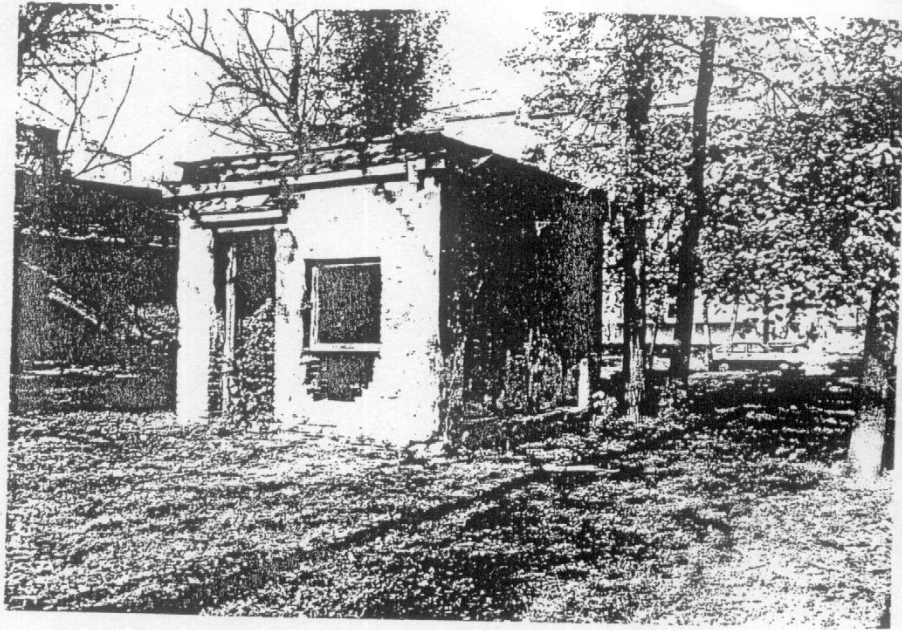
W zestawieniu bowiem z b.d. zachowanym XIX - wiecznym "pompokrytem" na placu dworcowym stanowi znakomite zobrazowanie "wodoletu" = źródła przystosowanego do pobierania opłat za wodę, w dobie kapitalizmu.

*Jadwiga Czerepińska*

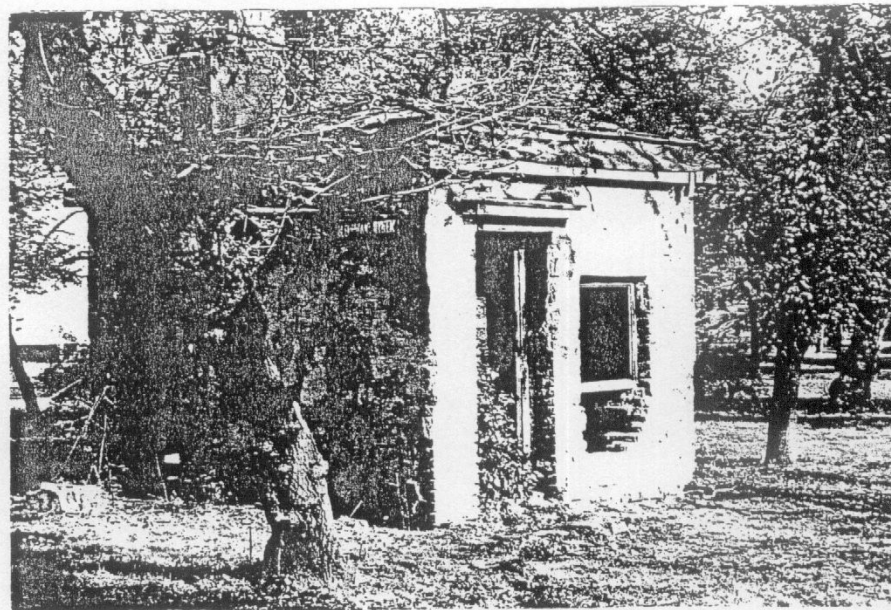
### **PRZYPISY:**

1. Jadwiga Teodorowicz - Czerepińska, Wodociąg staropolski Lublina i studnie miejskie 1673 - k. XIX w. ; maszyn. 1987, s. 106 - 8.
2. Archiwum Państwowe w Lublinie = APL Akta m. Lublina 1874 - 1915, sygn. 6547, s. 555.
3. j.w., s. 460.





1. Budynek źródła na Słomianym Rynku, widok od  
widok od płd. wsch.



2. Budynek źródła, widok od płd. zachodu.  
Fot. J. Studziński, 1995 ; neg. w posiad. PSOZ.