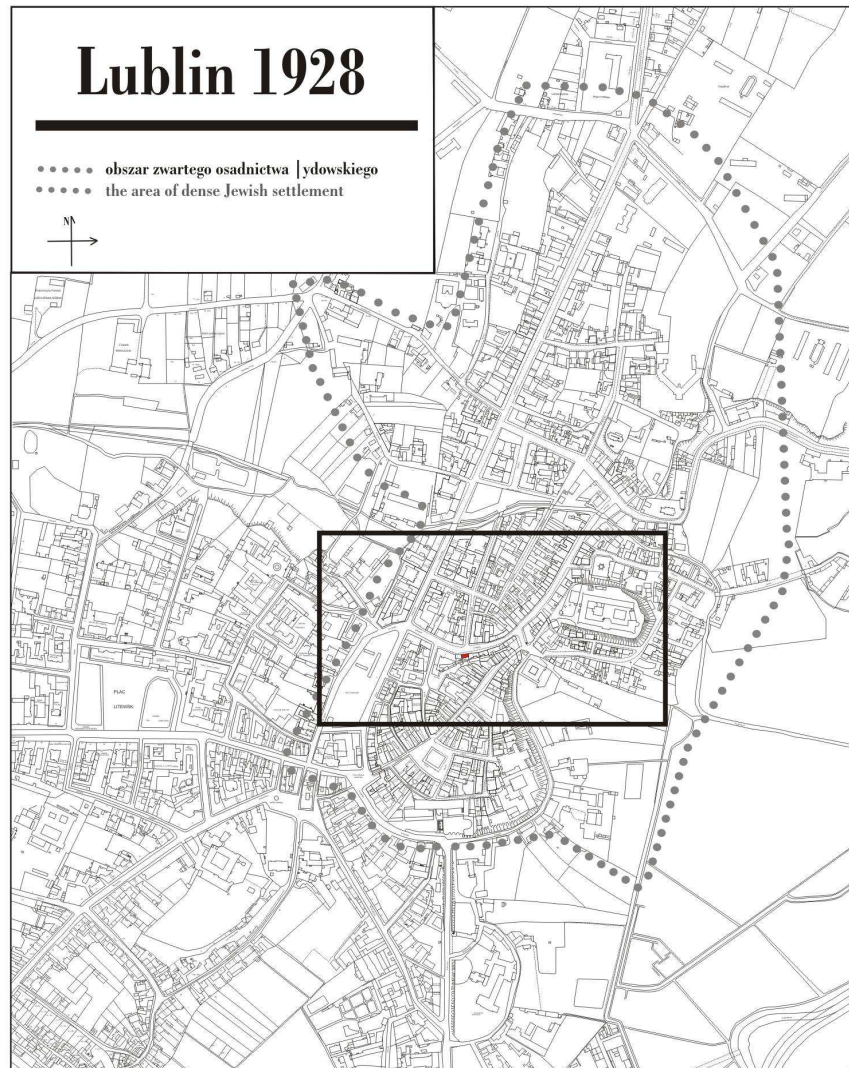
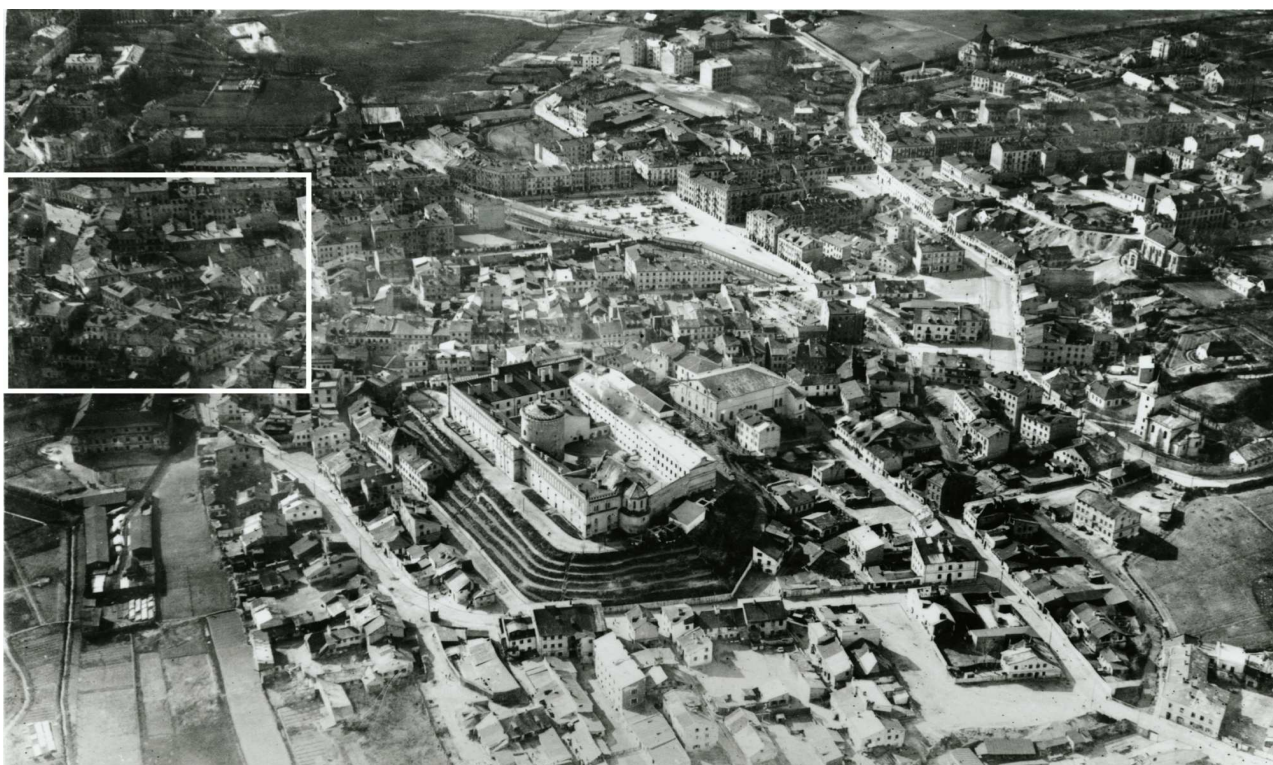


Kowalska 9

obecnie/currently, Kowalska 9



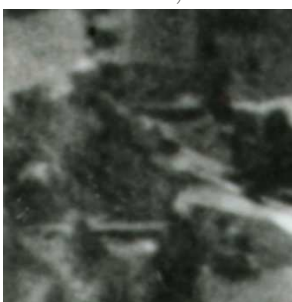
LOKALIZACJA NIERUCHOMOZCI - Kowalska 9
LOCATION OF THE PROPERTY - Kowalska 9



Panorama Lublina, lata 30./Panorama of Lublin in the 1930s,



Fragment panoramy Lublina, lata 30., ul. Kowalska/A fragment of panorama of Lublin in the 1930s, Kowalska street,



Fragment panoramy Lublina, lata 30., Kowalska 9/A fragment of panorama of Lublin in the 1930s, Kowalska 9,

Dawny numer policyjny / Former police number: 93 1/2
Numer hipoteczny / Mortgage number: 628 bądź 623
Numer przed 1939 / Number before 1939: Kowalska 9
Numer po 1944 / Number after 1944: -
Numer obecny / Current number: Kowalska 9
Właściciele / Owners:
dane z dnia 12.X.1896 Rozenman
1915 Szinker Chana
dane z dnia 22.X.1936 Benjamin Pejsach Brikman

Lokale handlowe i rzemieślnicze w latach 1918-1940/Shops and workshops in 1918-1940:

Ankieta z dnia 22.X.1936 r. [Inspekcja budowlana 2078]
1936 3 sklepy handlowe
Karta realności z dnia 07.XII.1940 r. [Inspekcja budowlana 2078]
1940 kamasznik
1940 papier

Lokatorzy według wyznania, płci i wieku (1940 rok)/Tenants by religion, sex and age in 1940

Ogólna ilość mieszkańców		Mężczyzn	Kobiet	Dzieci do lat 6 włącznie	Dzieci od 7-18 lat włącznie	Uwagi
chrześcijan	Żydów					
2	46	10	13	7	16	

Mieszkańcy nieruchomości wg. Zawodu (1940 r.)

Inhabitants according to profession (1940)

Zawód	Liczba osób zamieszkałych						Uwagi
	na parterze	na piętrze	na poddaszu	w suterenie	w bud. frontowym	w oficynie	
Pracownicy umysłowi							
Wolne zawody							
Robotnicy	1		1				
Kupcy i przemysłowcy		2					
Rzemieślnicy		3	1				
Rolnicy							
Inne zawody		1					
Bez zawodu		1					

Wzmianki/Variou notes:

Inspekcja budowlana, sygn. 2078

- Protokół oględzin sporządzony dnia 20.XI.1936 r. przez Zarząd Miejski w Lublinie, Wydział Budownictwa Oddział Inspekcji Budownictwa a dotyczący stanu domu Pejsy Brikmana przy ul. Kowalskiej 9 w obecności dozorczeni domu Józefy Dziedzic. Stwierdzono wówczas:

- Uszkodzone rynny
- Brak oszklenia w otworach klatki schodowej
- Z pisma wynika też, że dom przy ul. Kowalskiej 9 to 2-piętrowy budynek mieszkalny.

- Zarządzenie wykonania robót budowlanych z dnia 19.XII.1936 r. nakazujące podjęcie robót w celu usunięcia uchybień stwierdzonych podczas oględzin budynku przy ul. Kowalskiej 9 w dniu 20.XI.1936 r. Chodzi tu o następujące prace: naprawę rynien i oszklenie otworów klatki schodowej. Wyznaczony termin to 4 tygodnie (do dnia 22.I.1937 r.). Pismo skierowano do Pejsy Brikmana.

- Pismo skierowane do Zarządu Miejskiego w Lublinie /Wydział Budownictwa/ w dniu 23.XII.1936 r. od E. Ł. Szrajbmana (zam. Lubartowska 50 m. 4) – dzierżawcy domu przy ul. Kowalskiej 9 należącego do Pejsacha Brikmana. Pismo zawiera powiadomienie o przystąpieniu z dniem 29.XII.1936 r. do wykonania prac zleconych Zarządzeniem, z dnia 19.XII.1936 r. Na piśmie znajduje się odrębna adnotacja z dnia 07.I.1937 r. zawierająca relację oględzin przeprowadzonych w obecności dozorczeni domu Józefy Dziedzic. Oględziny te wykazały, że Zarządzenia nie wykonano, naprawiono jedynie jedną rynnę spustową od ulicy. Klatki schodowej natomiast ani nie wyremontowano ani nie oszklono.

- Pozwolenie wydane przez Zarząd Miejski w Lublinie Miejskie Wodociągi i Kanalizacja w dniu 17.VIII.1937 r. Pismo wystosowano do Pejsacha Brikmana na skutek prośby z dnia 05.VIII.1937 r. o pozwolenie na wykonanie urządzeń wodociągowo – kanalizacyjnych wewnątrz nieruchomości przy ul. Kowalskiej 4, pod warunkami określonymi w pozwoleniu.

- Pismo z dnia 12.VI.1944 r. do Inspekcji Budownictwa Miejskiego w Lublinie sporządzone przez Pawła Gdulę w zajmującego mieszkanie nr 2 w domu przy ul. Kowalskiej 9. Zgłasza on, że sufit i ściana boczna w lokalu grożą zawaleniem, ponieważ „rury odpływowe i wodociągowe są dziurawe i zepsute, dach dziurawy i woda poprzez sufit i ścianę stale spływa do mojego mieszkania.” Ponadto opisany stan pogorszył się dodatkowo po ostatnim bombardowaniu. W związku z tym petent prosi o zbadanie sprawy na miejscu i wydanie stosownego orzeczenia do przedstawienia w Urzędzie Mieszkaniowym. Na odwrocie znajduje się odrębna adnotacja o oględzinach budynku w dniu 16.VI.1944 r., które potwierdziły istnienie zauważonych przez petenta usterek i nieprawidłowości, które powinny być usunięte przez Zarząd Przymusowy. Jednakże „Ogólny stan mieszkania jest niezły.”

- Zaświadczenie z dnia 19.VI.1944 r. wydane przez Komisarzycznego Burmistrza Miasta Lublina, Wydział Budownictwa, Oddział Inspekcji wystosowane do Pawła Gduli, stwierdzające, iż zajmowane przez niego mieszkanie nr 2 na II piętrze domu przy ul. Kowalskiej 9 wymaga remontu. Z pisma wynika też, „(...)instalacja kanalizacyjna prowadząca z facjaty jest nieszczelna i przepuszcza nieczystości, sufit (...) jest bardzo przemoknięty i wygięty” a pokrycie dachu jest nieszczelne.

Informacje dodatkowe/Additional information:

Ankieta z dnia 22.X.1936 r. [Inspekcja budowlana, sygn. 2078]

Położenie: Kowalska 9

Numer hipoteczny: 628

Właściciel: Benjamin Pejsach Brikman

Zarządca: -

Dzierżawca: Ezriel Lejbuś Szrajbman

Dozorca: Andrzej Dziedzic

Rodzaj nieruchomości: nieruchomość murowana przeznaczona na mieszkania i sklepy

Data rozpoczęcia użytkowania: „przypuszczalnie lat domu 80”

Z jakiego materiału wykonane są budynki: z cegły

Ilość mieszkań: 9, w tym:

3 mieszkania – 1 izba

5 mieszkań – 2 izby

1 mieszkanie – 3 izby

W powyższych mieszkaniach nie ma łazienek, ani też klozetów

Ilość mieszkań w suterrenach: nie ma

Ilość piwnic: 2, nie nadają się na schron

Ilość pięter: 2, „4-izbowe, poddasze mieszkalne”

Urządzenie wodociągowe: wodociąg, dom nie jest skanalizowany, 2 ustępy nieskanalizowane, łazienek brak

Oświetlenie: naftowe

Ogrzewanie: piece zwyczajne – 9

Klatka schodowa: główna

Ilość balkonów: 2 od frontu, konstrukcja żelazna

Dach: kryty blachą

Kiedy remontowano budynek: 20 lat temu

Czy fasada bądź cały budynek wymaga remontu: częściowego

Czy jest miejsce odpowiednie do urządzenia schronu przeciwgazowego? Nie ma

Dane dot. Podwórza

Wymiary: „całe podwórze ma 2 metry szerokość i 8 m długości”

Nawierzchnia: kamienie

Jaka jest odległość budynku frontowego od oficyny: nie ma oficyny

Czy są stajnie, obory, chlewy, komórki: 1 komórka

Śmietnik: ruchomy

Roślinność: nie ma

Urządzenia do trzepania: trzepak

Co wiadomo o lokalach podziemnych: nie ma

Gdzie odpływają ścieki kuchenne: do zlewów

Jak często wywożone są nieczystości domowe i przez kogo? Przedsiębiorca prywatny, doły ustępowe co miesiąc, śmiecie co tydzień

Karta realności z dnia 07.XII.1940 r. [Inspekcja budowlana, sygn. 2078]

Położenie: Grodzka 22

Numer hipoteczny: 628

Administrator: Łukasiewicz (zam. Kollątaja 5 m. 10)

Powierzchnia: ogółem: 182 m²

zabudowana: 168 m²

niezabudowana: 14 m²

długość frontu: 13 mb (głębokość 14 mb)

Budynek frontowy mieszkalny

Liczba kondygnacji: 3

Główna klatka schodowa: 1

Boczna klatka schodowa: -

Liczba mieszkań: 9, w tym:

3 mieszkania – 1 izba

4 mieszkania – 2 izby

2 mieszkania – 3 izby

Liczba izb: 17

Liczba piwnic: 1

Liczba suterren niemieszkalnych: -

Liczba strychów: 1

Dopisek: Władza niemiecka, adm. Łukasiewicz (zam. Kollątaja 5 m. 10); Kowalska 9

Fotografie współczesne/Contemporary photographs



Fasada, Kowalska 9, fot. Marcin Moszyński, 2010.



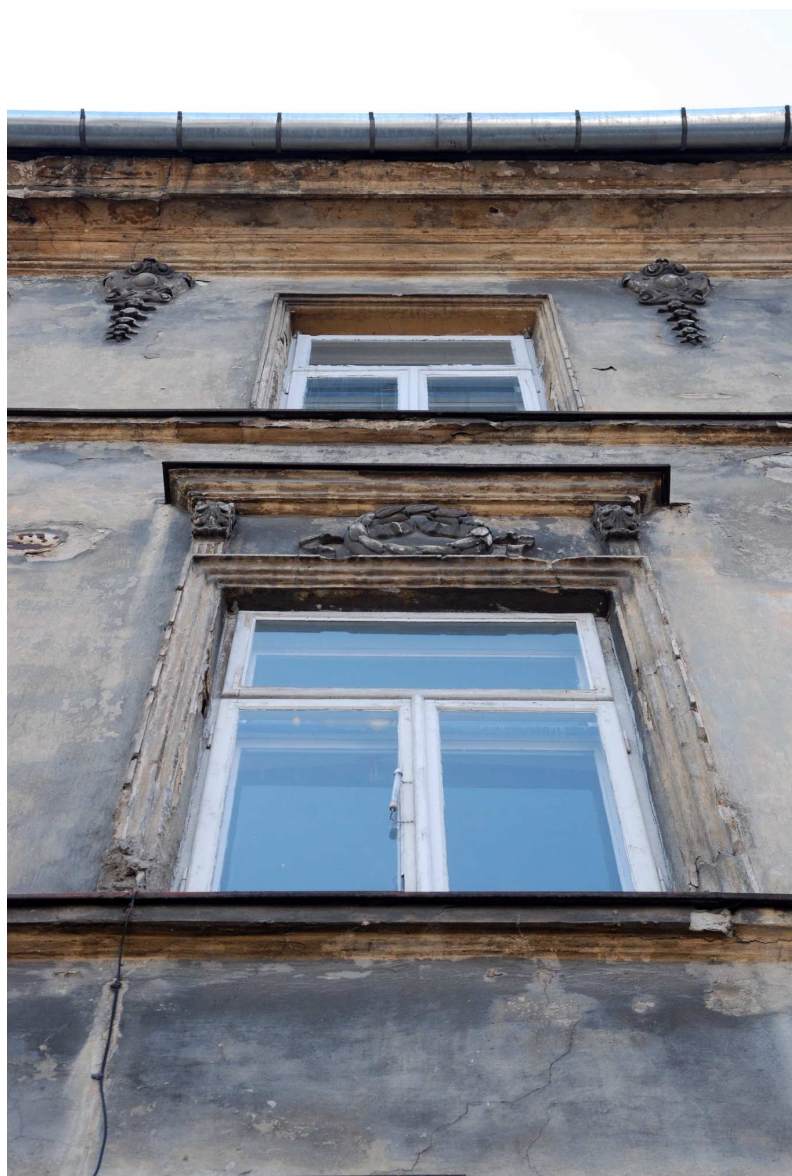
Detal, Kowalska 9, fot. Marcin Moszyński, 2010.



Wejście, Kowalska 9, fot. Marcin Moszyński, 2010.



Fasada, Kowalska 9, fot. Marcin Moszyński, 2010.



Detal, Kowalska 9, fot. Marcin Moszyński, 2010.