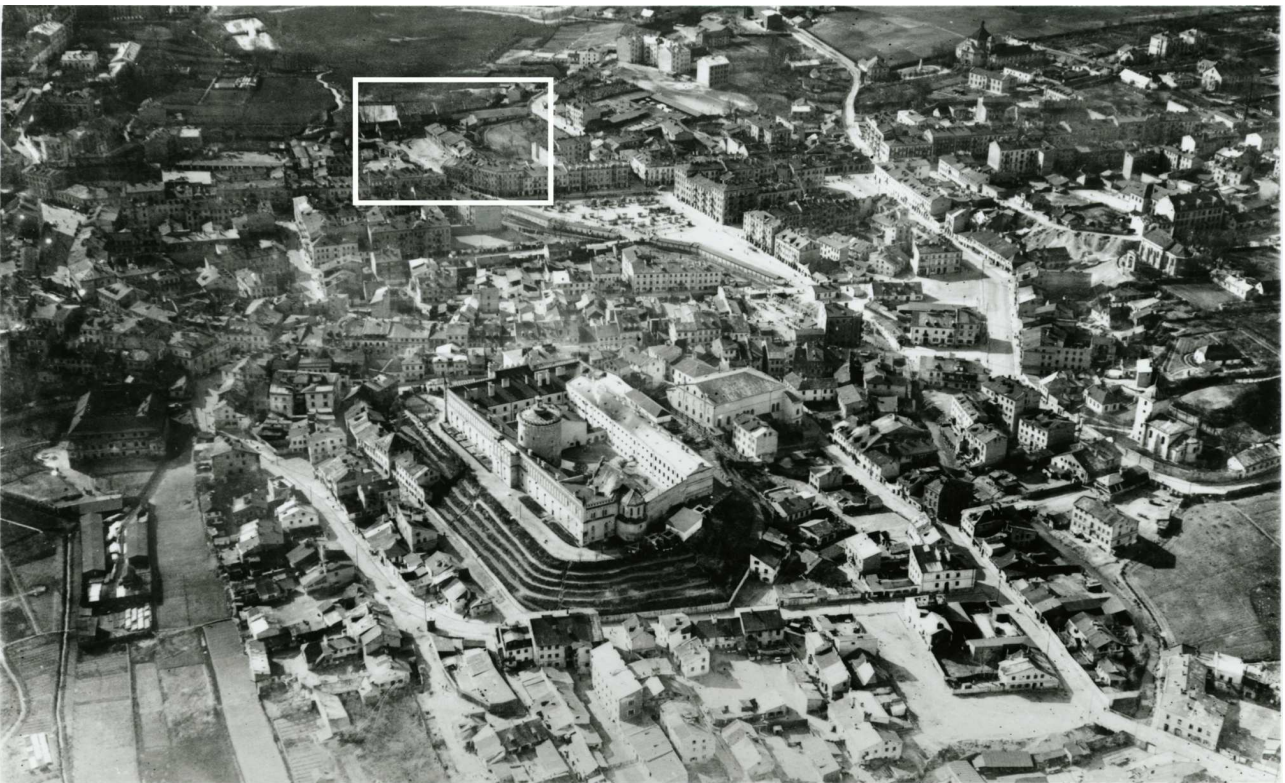


LOKALIZACJA NIERUCHOMOŚCI - Browarna 2
LOCATION OF THE PROPERTY - Browarna 2



Panorama Lublina, lata 30./Panorama of Lublin in the 1930s,



**Fragment panoramy Lublina, lata 30., ul. Browarna/A fragment of panorama of Lublin in the 1930s,
Browarna street,**



**Fragment panoramy Lublina, lata 30., Browarna 2/A fragment of panorama of Lublin in the 1930s,
Browarna 2,**

Dawny numer policyjny / Former police number: _____ -
Numer hipoteczny / Mortgage number: _____ 459
Numer przed 1939 / Number before 1939: _____ Browarna 2/Probostwo 4
Numer po 1944 / Number after 1944: _____ -
Numer obecny / Current number: _____ ??

Właściciele / Owners:

1915 _____ Szterenfinkiel i Sz.
dane z dnia 20.X.1936 _____ Sukcesorowie po Szyji Szternfinkiel i Jankielu Szternfinkiel

Lokale handlowe i rzemieślnicze w latach 1918-1940/Shops and workshops in 1918-1940:

Ankieta z dnia 22.X.1936 r. [Inspekcja budowlana 234]

1936 _____ magazyny

Karta realności z dnia VII.1940 r. [Inspekcja budowlana 234]

1940 _____ farbiarnia futer

1940 _____ fabryka powideł

1940 _____ zakład „Zenit”

Księga Adresowa Polski, 1928 r.

Astman Juda _____ – handel drzewem (march. de bois),

„Chmiel”, wł. Szternfinkiel Beia _____ – browar (brasserie),

Dreszer A., Fuksman P., Kestelman L. i Szternfinkiel M. – rzeźnictwo (bouchers),

Granadsztajn Aron _____ – fabryka gilz do papierosów (fabr. de tubes á cigarettes),

Lindenbaum Icek _____ – smary/fabryki (graisses p. machines/fabriques),

Pierwsza Lubelska Tkalnia Mechaniczna, Sp. z o. o. – fabryka i sprzedaż wyrobów włókienniczych (manufact. de prod. textiles),

„Pierwsza Lubelska Tkalnia Mechaniczna”, Sp. z o. o. – tkalnie (tissages),

Szternfinkiel Ch. Ska _____ – opał (combustibles),

Szternfinkel Jochweta _____ – drzewo opałowe/sprzedaż (bois de chauffage/marchands),

Lokatorzy według wyznania, płci i wieku (1940 rok)/Tenants by religion, sex and age in 1940

Ogólna ilość mieszkańców		Mężczyzn	Kobiet	Dzieci do lat 6 włącznie	Dzieci od 7-18 lat włącznie	Uwagi
chrześcijan	Żydów					
11	87	11	17	5	18	

Mieszkańcy nieruchomości wg. Zawodu (1940 r.)
Inhabitants according to profession (1940)

Zawód	Liczba osób zamieszkałych						Uwagi
	na parterze	na piętrze	na poddaszu	w suterenie	w bud. frontowym	w oficynie	
Pracownicy umysłowi	1	1				2	
Wolne zawody							
Robotnicy							
Kupecy i przemysłowcy	2	1	1			4	
Rzemieślnicy		2	1			3	
Rolnicy							
Inne zawody							
Bez zawodu	3	1				4	

Wzmianki/Various notes:

Inspekcja budowlana, sygn. 234

- Pismo skierowane w dniu 16.VII.1937 r. przez Izraela Szternfinkla do Zarządu Miejskiego w Lublinie, Wydział Budownictwa. Pismo zawiera wniosek o zwolnienie petenta, będącego zarządcą nieruchomości przy ul. Browarna 2, od obowiązku przedstawienia planu i uzyskania zezwolenia na wyremontowanie szopy, którego zresztą już dokonał. Jako uzasadnienie podaje umożliwienie przez niego władzom miejskim bezproblemowego uregulowania rzeki Czechówka i przeprowadzenie jej przez posesję petenta. Na piśmie znajduje się odręczna adnotacja, iż prawo nie przewiduje tego rodzaju okoliczności zwalniających od obowiązku uzyskania zezwolenia.

- Pismo z dnia 27.III.1939 r. skierowane do Zarządu Miejskiego w Lublinie, Wydziału Budownictwa – Inspekcja Budowlana, przez spadkobierców Szyi i Jakuba Szternfinkla, podpisane przez Izraela Szternfinkiel. Pismo zawiera odwołanie od nakazu Zarządu Miejskiego nakazującego rozebranie wszystkich uszkodzonych budynków położonych na posesji przy ul. Browarnej 2. W uzasadnieniu petenci powołują się na fakt, iż budynki te należą do firmy K. R. Vetter łącznie z wozownią, stajnią i lodownią na zasadzie pisemnego kontraktu zawartego do dnia 01.XI.1939 r., a ponadto budynki te znajdują się w stanie zdatnym do użytku. W związku z powyższym petenci proszą o przedłużenie terminu rozbiórki do dnia 15.XI.1939 r. Pismo jednocześnie zawiera prośbę o przedłużenie terminu wyznaczonego na rozbiórkę magazynu zajmowanego przez Lubelską Spółdzielnię Spożywców, z którą umową najmu wygasa z końcem roku 1939, z jednoczesnym zaznaczeniem, iż magazyn jest w bardzo dobrym stanie.

- Podanie z dnia 03.IV.1939 r. wystosowane do Zarządu Miejskiego w Lublinie, Wydziału Budownictwa – Inspekcja Budowlana przez S.S. Szyi i Jakuba Szternfinkla. Pismo zawiera prośbę o wydanie zaświadczenia potwierdzającego rozbiórkę następujących budynków znajdujących się przy posesji Browarna 2: stajni zajmowanej przez lokatora Lejbusia Tulera i kuźni, zajmowanej przez Stanisława Szczyńskiego ze strony rzeki. Zaświadczenie to jest niezbędne do przedłożenia w Urzędzie Skarbowym dla stwierdzenia wygaśnięcia obowiązku podatkowego w stosunku do rozebranych budynków.

- Odwołanie do Urzędu Wojewódzkiego Lubelskiego za pośrednictwem Zarządu Miejskiego w Lublinie, Wydział Budownictwa – Inspekcja Budowlana od zarządzenia z dnia 27.II.1939 r. nakładającego obowiązek wykonania określonych w nim robót (jedyna wzmianka w piśmie o ich charakterze mówi o wybrukowaniu podwórza). Odwołanie sporządzone zostało w dniu 12.III.1939 r. przez sukcesorów Szyi i Jakuba Szternfinkla i dotyczy zwolnienia od obowiązku wykonania tych robót w bieżącym roku. W uzasadnieniu petenci powołują się na brak kwoty (ok. 9 tys. zł)niezbędnej do wykonania tychże prac. Z kolei braki finansowe wynikają z uprzedniego przeprowadzenia remontu budynków mieszkalnych i parkanów, co do którego zostali zobowiązani nakazem Starostwa Grodzkiego Lubelskiego z dnia 15.III.1938, i który to remont jeszcze trwa, zadłużeniem posesji (do 160 tys. zł nie licząc pożyczki z Tow. Kred. Miejskiego). Pismo zawiera również wzmiankę, iż po istniejącym niegdyś browarze od 1914 r. próżne są budynki przemysłowe w znacznej wartości użytkowania.

- Pismo z dnia 14.X.1941 r. do Inspekcji Budownictwa w Lublina sporządzone przez Jana Jamielniaka w sprawie sprawdzenia dachu w posesji przy ul. Browarnej 2 m. 17, gdyż w razie braku jego naprawy budynkowi grozi zawalenia. Na piśmie znajduje się odręczna adnotacja o oględzinach budynku w dniu 31.X.1941 r., które potwierdziły, iż budynek jest w złym stanie, całość notatki nie czytelna.
 - Pismo z dnia 16.V.1942 r. do Inspekcji Budownictwa w Lublina sporządzone przez Jana Jamielniaka i Stanisławę Baranowską w sprawie sprawdzenia stanu posesji przy ul. Browarnej 2 m. 17, która grozi zawaleniem. Na odwrocie pisma znajduje się odręczna adnotacja sporządzona w języku niemieckim.
-
-

Informacje dodatkowe:

Ankieta z dnia 22.X.1936 r. [Inspekcja budowlana, sygn. 234]

Położenie: ulica Browarna 2, róg ul. Probostwo N. 4

Numer hipoteczny: 459

Właściciel: Sukcesorowie po Szyji Szternfinkiel i Jankielu Szternfinkiel

Zarządca: Izrael Szternfinkiel

Rodzaj nieruchomości: domy mieszkalne i nieczynny browar + ogród - sad

Z jakiego materiału wykonane są budynki: z cegiel

Ilość mieszkań:

_____ 4 mieszkania – 1 izba

_____ 6 mieszkań – 2 izby

_____ 8 mieszkań – 3 izby

_____ 4 mieszkania – 4 pokoje

Ilość mieszkań w suterenach: -

Ilość piwnic: 1

Ilość pięter: „jednopiętrowa”

Urządzenie wodociągowe: urządzenie wodociągowe normalne w podwórzu, urządzenia kanalizacyjnego brak, 2 ustępy, łazienek brak

Oświetlenie: naftowe

Ogrzewanie: nie ma

Klatka schodowa: „schody drewniane na sklepieniu”

Ilość balkonów: od podwórza 3 balkony

Dach: kryty żelazną blachą i papą

Zakłady fabryczne: browar nieczynny już od 1914 r.

Kiedy remontowano budynek: „nie był remontowany”

Czy fasada bądź cały budynek wymaga remontu: tak

Czy jest miejsce odpowiednie do urządzenia schronu przeciwgazowego? Nie ma

Dane dot. Podwórza

Powierzchnia: 2000 m²

Nawierzchnia: częściowo brukowane

Jaka jest odległość budynku frontowego od oficyny: 10 metrów

Czy są stajnie, obory, chlewy, komórki : są stajnie

Śmietnik: przepisowy

Roślinność: nie ma

Urządzenia do trzepania: tak

Co wiadomo o lokalach podziemnych : nic nie wiadomo

Gdzie odpływają ścieki kuchenne: do rzeki Czechówka

Jak często wywożone są nieczystości domowe i przez kogo? Co tydzień

Karta realności z dnia VII.1940 r. [Inspekcja budowlana, sygn. 234]

Położenie: Browarna 2 (2 wejścia główne, 1 poboczne od ul. Probstwo 4)
Nr hipoteczny: 459
Właściciele: Szyja Szternfinkiel (ur. 1852 r.) i Jakób Szternfinkiel (ur. 1860 r.),
zam. Browarna 2
Administrator: Izrael Szternfinkiel (ur. 1883 r.), zam. Browarna 2
Powierzchnia: ogółem: 12023 m²
zabudowana: 1977 m²
niezabudowana: 10023 m²
długość frontu: 117/88 mb (głębokość 102 mb)

Budynek mieszkalny w środku

Liczba kondygnacji: 2
Klatka schodowa główna: 1
Klatka schodowa boczna: -
Liczba mieszkań: 7, w tym:
1 mieszkanie – 1 izba
1 mieszkanie – 2 izby
1 mieszkanie – 3 izby
4 mieszkania – 4 izby
Liczba izb: 22
Liczba strychów: 1

Budynek mieszkalny oficyny lewej

<u>Liczba kondygnacji:</u>	1
<u>Klatka schodowa główna:</u>	-
<u>Klatka schodowa boczna:</u>	-
<u>Liczba mieszkań:</u>	8, w tym:
	2 mieszkania – 1 izba
	2 mieszkania – 2 izby
	3 mieszkania – 3 izby
	1 mieszkanie – 4 izby
<u>Liczba izb:</u>	19
<u>Liczba strychów:</u>	1

Budynek mieszkalny w głębi

<u>Liczba kondygnacji:</u>	2
<u>Klatka schodowa główna:</u>	-
<u>Klatka schodowa boczna:</u>	-
<u>Liczba mieszkań:</u>	2, w tym
	1 mieszkanie – 1 izba
	1 mieszkanie – 2 izby
<u>Liczba izb:</u>	3
<u>Liczba strychów:</u>	1

Ikonomia/Iconography

Inspekcja budowlana, sygn. 234

- Plan d. Luftschuttkeller im. Gr. Lubartowerstrasse 16. Browarna 2.

Fotografie współczesne/Contemporary photographs



Elewacja główna, Browarna 2, fot. Marcin Moszyński, 2010.



Elewacja główna, widok od podwórka, Browarna 2, fot. Marcin Moszyński , 2010.