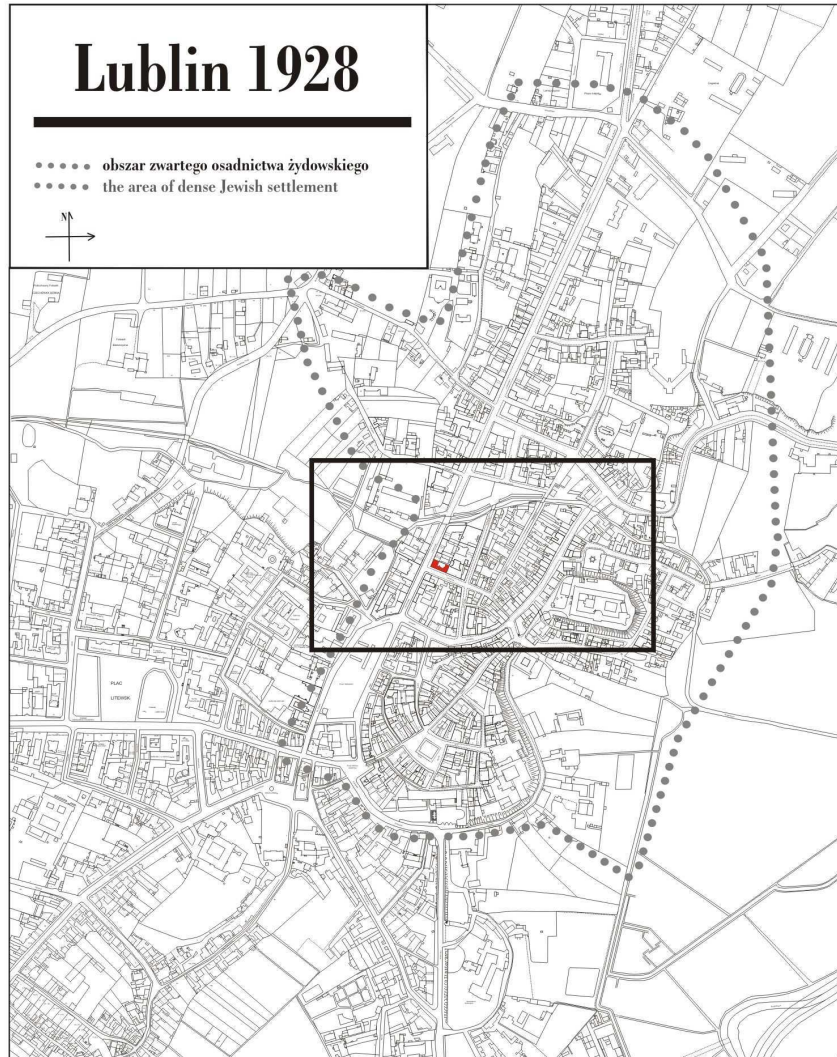


Cyrulicza 2/Lubartowska 9

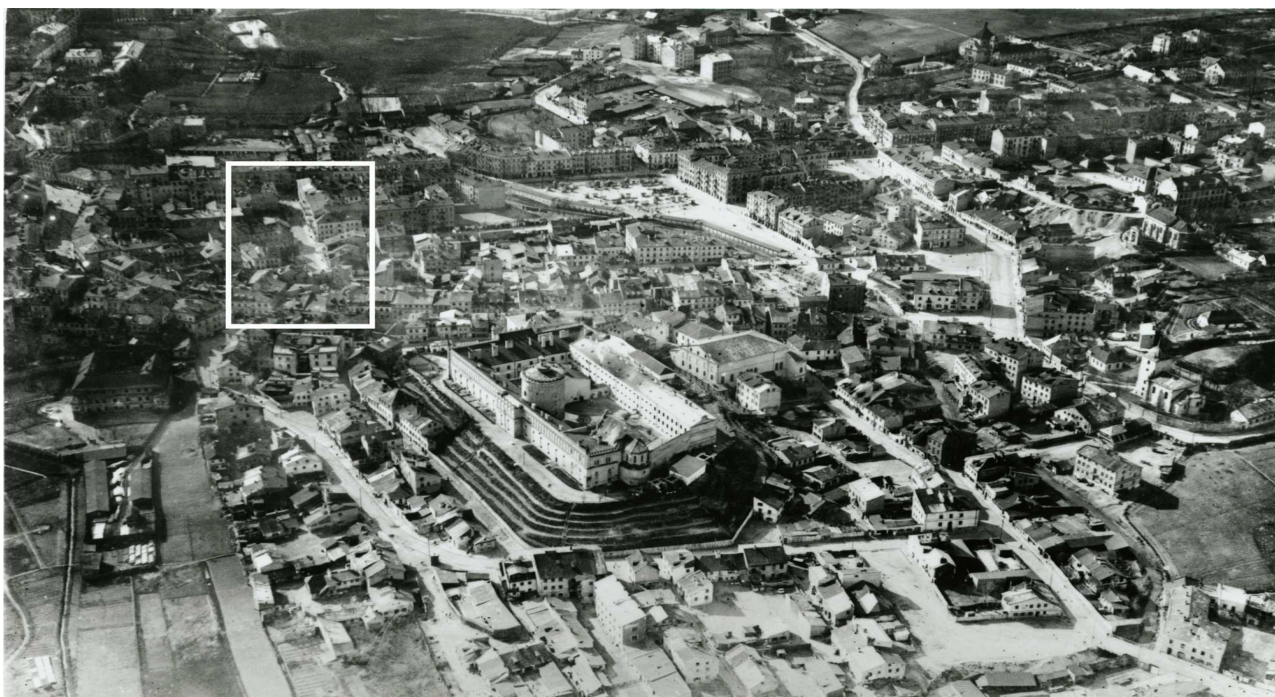
obecnie/currently, Cyrulicza 2/Lubartowska 35

Cyrulicza 2/Lubartowska 9

Obecnie/currently, Lubartowska 35



LOKALIZACJA NIERUCHOMOŚCI - Cyrulicza 2/Lubartowska 9
LOCATION OF THE PROPERTY - Cyrulicza 2/Lubartowska 9



Panorama Lublina, lata 30./Panorama of Lublin in the 1930s,



Fragment panoramy Lublina, lata 30., ul. Cyrulicza/A fragment of panorama of Lublin in the 1930s,
Cyrulicza street,



Fragment panoramy Lublina, lata 30., Cyrulicza 2/A fragment of panorama of Lublin in the 1930s, Cyrulicza 2

Cyrulicza 2/Lubartowska 9

obecnie/currently, Cyrulicza 2/Lubartowska 35

Dawny numer policyjny / <u>Former police number:</u>	<u>382</u>
Numer hipoteczny / <u>Morgage number:</u>	<u>852, 2031</u>
Numer przed 1939 / <u>Number before 1939:</u>	<u>Cyrulicza 2/Lubartowska 9</u>
Numer po 1944 / <u>Number after 1944:</u>	<u>-</u>
Numer obecny / <u>Current number:</u>	<u>Cyrulicza 2/Lubartowska 35</u>
Właściciele / <u>Owners:</u>	
<u>1915</u>	<u>Wolman Szol</u>
<u>1940</u>	<u>Wolman Szymon</u>

Lokale handlowe i rzemieślnicze w latach 1918-1941/Shops and workshops in 1918-1941:

Księga Adresowa Polski, 1928 r.

<u>Blumensztok Moszek</u>	<u>kolonialne artykuły (epiciers),</u>
<u>Kerszenbaum B.</u>	<u>kuchenne naczynia (articles de cuisine),</u>
<u>Muszkatblit J.</u>	<u>czapnicy (fabricants de casquettes),</u>
<u>Sztajnman Icek i Najmark Jankiel</u>	<u>handel hurtowy manufakturą (tissus en gros),</u>
<u>Sztern D.</u>	<u>szczotkarze (brossiers),</u>
<u>Szyller/Szyler Nuchim</u>	<u>sklep kolonialny/kolonjalne artykuły (épicier/epiciers),</u>
<u>Zynger S.</u>	<u>torebki papierowe/pracownie (sacs en papier/fabriques),</u>

Lokale handlowe i rzemieślnicze w latach 1918-1940/Shops and workshops in 1918-1940:

Aml 1918-1939, sygn. 3583,

1927 Fajga Epel - pracownia szycia bielizny

Aml 1918-1939, sygn. 2602,

1928 Moszek (?)Sztok - owocarnia

Aml 1918-1939, sygn. 2603,

1929 Gołda Gertler – handel owocami i wodą sodową

Aml 1918-1939, sygn. 2603,

1929 Lejba Wajs i Moszek Glas – skład owoców (handel hurtowy)

Aml 1918-1939, sygn. 2603,

1929 Suchym Szyber – handel cukierkami

Aml 1918-1939, sygn. 2594,

1930 Salomon Fałek Goldberg - handel towarami bawełnianymi

Aml 1918-1939, sygn. 2594,

1930 Kohen Luzer - handel towarami bawełnianymi, handel w podwórzu w dwóch pokojach, posiada elektryczność, czysto utrzymany,

Aml 1918-1939, sygn. 2594,

1930 Berek Gewerc - sklep z galanterią ludową

Aml 1918-1939, sygn. 2606,

1931 Necha Rapaport – sklep z cukierkami i czekoladą

Aml 1918-1939, sygn. 2605,

1931 Bandel Gerson – sprzedaż cukierków

Aml 1918-1939, sygn. 2621,

1931 Moszek Dymen - sklep spożywczy („lokal czysty, posiada potrzebne instalacje”),

Księga Adresowa Polski z 1929 r.

1929 Icek Sztajnman, Jankiel Najmark – handel hurtowy manufakturą

1929 Mordka Wajcman – jadłodajnia

1929 E. Szyler – wyroby cukiernicze

1929 Muszkatblit – czapki

1929 Szmul Abramowicz – farby

1929 Majlech Morajne – kantor wymiany

1929 Moszek Blumensztok – artykuły kolonialne

1929 I. Najmark – manufaktura

1929 P. Glas – owocarnia

1929 Moszek Rozenbusz – owocarnia

1929 C. Zylbersztajn – artykuły spożywcze

1929 D. Sztern – produkcja szczotek

1929 S. Zynger – torebki papierowe

1929 P. Honigman i ska – ziemiopłody

HISTORIA WŁASNOŚCIOWA I BUDOWLANA

Jadwiga Teodorowicz Czerepińska, *Rozpoznanie historyczno-konserwatorskie kwartału zabudowy zawartego pomiędzy ulicami: Cyrulicza – Furmańska – Kowalska – Lubartowska*, katalog zabytków, egzemplarz dostępny wyłącznie w archiwum WUOZ, fragment opracowania:

Teren, na którym znajduje się działka będąca przedmiotem naszego zainteresowania na początku XIX w. wchodził w skład rozległej nieruchomości należącej do lubelskich trynitarzy (il. 1). Tzw. „Place po Trynitarzkie” zakupił Szmul Wejsberg, następnie jego sukcesorzy sprzedali je Lejzorowi Finkielszteinowi (vel Finkielstein) przed 1860 r.¹

W 1864 r. z nieruchomości Finkielsztejna wydzielono trzy parcele usytuowane przy ul. Lubartowskiej (il. 2), na odcinku od rzeki Czechówki do nowoprojektowanej ulicy Cyruliczej (szerzej o początkach podziałów patrz w Syntezie kwartału zabudowy). Parcele, o zbliżonej szerokości, nabyli Lewenstein, Brunner i Szmul Weisberg.² (il. 3) Działka narożna (ul. Lubartowska i Cyrulicza) będąca własnością Weisberga została zabudowana przed 1870 r., gdyż w wykazach ubezpieczeniowych z tego okresu odnotowano murowany, jednopiętrowy dom mieszkalny, drewniany skład na drewno, dwa drewniane zadaszenia (poddachy) oraz parterową drewnianą szopę.³ (il. 4) Budynek mieszkalny był usytuowany w głębi działki, równoległe do ul. Lubartowskiej.⁴ - identyfikujemy go z obecną oficyną.

W 1873 r. nieruchomość kupili Kazimierz i Marianna Mazurkiewiczowie za 1600 rbs.⁵ W 1879 r. z działki wydzielono parcelę (obecnie Lubartowska 37) o powierzchni 1422 łokci kwadratowych, którą nabyli Jan i Marianna Dobrowolscy.⁶ Zmniejszoną niemal o połowę posesję Lubartowska 35 kupili w 1897 r. Chaja-Ita i Szol-Lejba Wolmanowie za 6800 rb.⁷ Z zestawienia wcześniej wymienionych kwot wynika, że w tym okresie tj. 1879-97, na parceli poczyniono znaczne inwestycje, co potwierdzają późniejsze o dwa lata wykazy ubezpieczeniowe. W 1899 r. odnotowano w nich - murowany dwupiętrowy dom mieszkalny z piwnicą i poddaszem, murowany, jednopiętrowy dom mieszkalny z piwnicą i poddaszem oraz oficynę gospodarczą z drewnianą i kloaką.⁸ Tamże zaznaczono, że zabudowa na parceli ma wspólną ścianę z nieruchomością posiadającą księgę hipoteczną nr 812 (Cyrulicza 4/6). Powyższa uwaga dotyczy najstarszej kamienicy posadowionej w głębi działki

Z analizy powyższych materiałów wynika, że w program zabudowy na działce włączono wcześniej wspomnianą piętrową kamienicę z ok. 1870 r., która następnie została przekształcona w oficynę.

W 1904 r., o czym świadczy data umieszczona pod oknem szczytu skrajnej wschodniej osi elewacji południowej, nadbudowano dwa piętra nad kamienicą w głębi (oficyną), a następnie ujednolicono jej elewację z kamienicą

¹ Wydział Ksiąg Wieczystych Sądu Rejonowego w Lublinie, WH 241, Plan sytuacyjny Placów po trynitarzskich 383 i 382 położonych w mieście Lublinie przy wjeździe Lubartowskiej.

² Jw. WH 241, Plan sytuacyjny Possessyj Nr 386,385,383 i 382 w Lublinie przy ul. Kowalskiej i Lubartowskiej położonych

³ Archiwum Państwowe w Lublinie (dalej APL), Akta m. Lublin 1874-1915, Zastrachowania niedwizimosti.

⁴ APL, RGL BI, sygn. 1891:13 s. 38.

⁵ Wydział Ksiąg. WH 852 Dz. II.

⁶ Jw., WH 737 Dz. II

⁷ Jw., WH 852 Dz. II

⁸ APL, AmL, op. cit.

frontową. Ukształtowana w tym okresie bryła kamienicy nie uległa zasadniczym zmianom do dnia dzisiejszego. Po śmierci Chai-Ity i Szola-Lejby Wolmanów, nieruchomość odziedziczył ich syn Szymon, w którego posiadaniu nieruchomość znajdowała się do II wojny światowej⁹.

W okresie międzywojennym na parterze kamienicy mieściła się jadłodajnia, fabryka cukrów oraz sklepy - galanteryjne, z naczyniami i materiałami piśmiennymi.

W 1934 r., w sklepie należącym do Wolmana, poszerzono, według projektu Henryka Bekkera, witrynę sklepową, jednocześnie przekształcając ją z półkolistą na prostokątną.¹⁰

Elewacje kamienicy były pokryte różnicowanymi wielkościami i stylowo szyldami reklamowymi, które w 1938 r. usunięto, a następnie uporządkowano (ujednolicono literniętwa) według projektu M. Adamka.¹¹

W czasie okupacji nieruchomość, podobnie jak i pozostałe w kwartale znalazły się w obrębie getta, które w tej części miasta utworzyli Niemcy.

Kolejna zmiana miała miejsce w 1943 r., gdy w dawnej oficynie, zamieniono półkoleście zamknięte drzwi na okno.

W 1946 r. Czesław Pisarski nabył nieruchomość od spadkobierców Wolmana.

Po II wojnie światowej funkcja kamienicy nie uległa zmianie, nadal parter był wykorzystywany na cele handlowe, natomiast górne piętra jako mieszkania. Na przełomie I. 60 i 70 XX w. wewnątrz kamienicy przeprowadzono gruntowny remont, w trakcie którego rozebrano stare piece kaflowe, wymieniono podłogi deskowe, przebudowano układ wnętrza na parterze, uzupełniono brakujące elementy detalu architektonicznego, przemurowano drzwi wejściowe na parterze, zastępując je oknami witrynowymi.

Od 1994 r. właścicielami są: Bronisława Blicharz oraz Beata Teresa Koc z mężem, Wiesław Jędruszek, Wiesław Alan, Włodzimierz oraz Marianna Osińscy i Lucyna Ciszewska. W 1998 właściciele kamienicy wystąpili do WKZ i UM z prośbą o wydanie pozwolenia na remont w zakresie: kominy, dach (malowanie) elewacja w przyziemiu, a w dalszej kolejności elewacje wyższych kondygnacji i od podwórza, rynny i rury spustowe blacha okienna

Właściwe prace rozpoczęto jednak dopiero w 2000 r., od tego czasu sukcesywnie wymieniana jest stolarka okienna, nawiązująca do pierwotnej oraz wyremontowano dach i kominy. W tym uzupełniono nadproża na I p. w miejscu wypadłych w czasie okupacji balkonów (por. il. 6).

⁹ APL, Inspekcja Budowlana, sygn. 495

¹⁰ tamże

¹¹ tamże

Informacje dodatkowe/Additional information:

APL, Inspekcja Budowlana sygn. 495

- plan otworu sklepowego p. Sz Wolmana, fasada, plan syt., s.1,
- rysunek kamienicy, plan niemiecki s. 4,
- zdjęcie (panorama z dwóch) fasady z witrynami sklepowymi, s. 5,
- rysunek witryn sklepowych, s. 6,

Księga Adresowa Polski 1929

Lublin

(restauracje, jadłodajnie, cukiernie, kawiarnie, herbaciarnie, piwiarnie)

Abel Łaja, jadłodajnia - Lubartowska 10
Altman B., piwiarnia - Nowa 9
Arbuz M., Tozendajn D., piwiarnia - Szeroka 35
Banaszkiewicz Konstanty, restauracja - Rynek 2
Bar "a la Hawelka", restauracja - Kościuszki 2
"Bar Amerykański", restauracja, wł. Jan Mazurkiewicz - Kr. Przedm. 46
"Bar Centralny", restauracja, wł. Szapiro J. - Plac Łokietka 5
"Bar Kupiecki", restauracja, wł. Gothelf J. - Lubartowska 16
Barteczko Wanda i Ska, kawiarnia - Kr. Przedm. 46
Bergman Pesa, piwiarnia - Narutowicza 19
Błaszyńska Marja, Jadłodajnia - Królewska 6
Bolesta Julia, restauracja - Fabryczna 5
"Bombonierka", cukiernia, wł. Czerwińska J. - Kr. Przedm. 53
Borowska Marja, kawiarnia - Narutowicza 18
Brandt Boruch, herbaciarnia - Kozia 2
Broner Moszek i Rozenblat Szyja, jadłodajnia - Bramowa 6
Chmielewski Władysław, cukiernia - Kr. Przedm. 8
"Cukierenka", cukiernia, wł. Maliszewski Cz. - Kr. Przedm 70
Cukierman Hersz L., jadłodajnia - Foksal 55
Cwekin D. W., piwiarnia - Kowalska 5
Ćwikliński Stanisław, herbaciarnia - Fabryczna 6
Czerniak J., restauracja - Narutowicza 43
Dobrowolska Konstancja, restauracja - Kr. Przedm. 59
Domański Ignacy, cukiernia - Kr. Przedm. 27
Dornfeld Szłoma, jadłodajnia - Lubartowska 15
Dreszer M., piwiarnia - Al. Raclawickie 2
Drzewiński B., herbaciarnia - Rury Jezuickie 6
"Ermitaż", restauracja - Kr. Przedmieście 32
"Europa", restauracja, wł. Chodkiewicz M. i Sz. - Kr. Przedm 31
Fajerajzen S., jadłodajnia - Zamojska 22
Finkielsztajn Sz., piwiarnia - Przechodnia 1

Frank Aniela, restauracja - Nowa 11
Frankiewicz E., herbaciarnia - Św. Duska 10
"Fracati", restauracja - Szpitalna 11
Frydman Jakub Hersz, cukiernia i piekarnia - Królewska 3, Szeroka 15-17, Foksal 39
Frydman R., herbaciarnia - Targowa 3
Gerecht Aron, herbaciarnia - Bychawska 1
Goldberg J. B., piwiarnia - Bychawska 46
Goldfarb Bas., piwiarnia - Kr. Przedm. 28
Goluch W., jadłodajnia - Kapucyńska 5
"Gospoda Chrześcijańska" - Bernardyńska 3
Guterman Izr., piwiarnia - Szewcka 1
Hamerski St., restauracja - Fabryczna 14
Handelsman Aron Nojeh, restauracja - Targowa 1
Hechman Mordko, herbaciarnia - Fabryczna 1
Helfman Chana, cukiernia - Lubartowska 16
Holcberg Jakub, restauracja - Zamojska 39
Jarno J. jadłodajnia - 1 maja 57
Janeczko Janina, jadłodajnia - Powiatowa 3
Jaskulska Franciszka, jadłodajnia - Niecała 1
Jeranek Rudolf, kawiarnia - Kościuszki 7
Jungman Rywka, herbaciarnia - Furmańska 1
Kałużowska A., herbaciarnia - Św. Duska 10
Kamińska Z., piwiarnia - Zamojska 49
Karpensztyf Chana, herbaciarnia - Wodopojna 1
Kawa Mendel, restauracja - Cyrulicza 7
Kieliszek Z., piwiarnia - Bychawska 7
Kliger Manys, jadłodajnia - Królewska 4
Kłodnicka A., piwiarnia - Staszica 13
Kmieć Z., piwiarnia - Narutowicza 26
Krell Abram, kawiarnia - Kr. Przedm 34
Korngold H., jadłodajnia - Lubartowska 7
Kozak M. jadłodajnia - Bychawska 33
Kwaśniewski Jan, piwiarnia - Łęczyńska 2
Kwater Wincenty, jadłodajnia - Długosza 10
Lasocka Z., jadłodajnia - Narutowicza 43
Latałło Ignacy, cukiernia - Kr. Przedm. 60
Leśniewski Kar., piwiarnia - Bychawska 27

Libhaber Jankiel, herbaciarnia - Towarowa 13
Litwiński Antoni, restauracja - Św. Duska 6
Lubelska Fajga, kawiarnia - Lubartowska 16
Martyniak Ant., restauracja - 3 Maja 6
Micholewicz Stef., restauracja - Lubartowska 16
Migdał Perec, herbaciarnia - Foksal 40
Mitelman N., herbaciarnia - Gazowa 13
Niedźwiadek A., herbaciarnia - Farbiarska 4
Oliwa J., restauracja - 1 Maja 26
Opryński Paweł, piwiarnia - Foksal 57
"Ognisko", kawiarnia, wł. Krasiński - Narutowicza 18
Papelbaum Estera, herbaciarnia - Lubartowska 37
Pasternak Marja, restauracja - Towarowa 12
Pirożyńska Marja, restauracja - Kościuszki 3
Pliszczyński Józef, herbaciarnia - Bychawska 66
Poleszak Franciszek, kawiarnia - Krochamlna 12
"Polska Piwiarnia", wł. Wisztok St. - Foksal 6
Puch Anna, jadalnia - Bronowicka 10
Puch Zofia, herbaciarnia - Foksal 36
Pulsakowski Stanisław, piwiarnia - Lubartowska 16
Pułaska Julia, jadalnia - Zamojska 25
Pułtorak F., piwiarnia - Al. Jagiellońska 2
Rachański Józef, piwiarnia - Aleja Racławicka 6
Radzyński Wal. i Tomaszewski St., restauracja - Kr. Przedm 56
Restauracja Zjednoczonych Pracowników w Lublinie sp. z.o.o. - Kapucyńska 6
Rogowy Szymon, herbaciarnia - Kowalska 2
"Royal", restauracja, wł. Wajnberg E. - Narutowicza 9
Rozenberg Ber., piwiarnia - Lubartowska 19
Rozenberg Chaim, piwiarnia - Pijarska 2
Rozenberg Ł., piwiarnia - Zamojska 33
Rozenberg M., piwiarnia - Lubartowska 13
Rozenblat H. G., piwiarnia - Cyrulicza 3
Rozenblum J. P., piwiarnia - Foksal 20
Rozenblum Szyja, cukiernia - Lubartowska 2
Rozwadowska Zofia, restauracja - Wieniawska 2
Rubin E., jadalnia - 1 Maja 42

Rubinsztajn Josef, herbaciarnia - Lubartowska 15
Ruszczyk Wł., cukiernia - Foksal 30
Rzechowski Jan, kawiarnia - Narutowicza 22
Rzepkiewicz Ruchla, piwiarnia i restauracja - Al. Raławickie 8
Skwarek J., piwiarnia - Al. Raławicka 31
Słabczyński Walenty, restauracja - Kr. Przedm. 23
Sobol Ber., jadłodajnia - 1 Maja 39
Szalman B., herbaciarnia - Lubartowska 12
Sznajder Abram, restauracja - Lubartowska 2
Sznajder Estera, restauracja - Foksal 34
Sztern H., piwiarnia - Kalinowszczyzna 72
Sztetelman Moszek Josef, restauracja - Krawiecka 2
Szulman Sura, restauracja - Bernardyńska 4
Szumlas Mar., piwiarnia - Bychawska 94
Szyldkrot N., restauracja - Królewska 15
Świętochowski J., jadłodajnia - Bychawska 51
Tupaj J., piwiarnia - Narutowicza 43
Unger M. R., piwiarnia - Lubartowska 35
"Viktorja", restauracja, wł. Dłubak J. - Kr. Przedm. 40

Wajeman Mordko, jadłodajnia - Lubartowska 9

Wajnberg Eka, restauracja - Narutowicza 9
Wajntraub Chana, cukiernia - Lubartowska 14
Wajsblech Cywia, restauracja - Nowa 21
Wajzer Icek, piwiarnia - Zielona 5
Wajzer J., piwiarnia - Foksal 34
Weber Stanisława, restauracja - Bychawska 45
Westler Abram Hersz, restauracja - Al. Raławicka 6
Westler Izrael, piwiarnia - Cyrulicza 14
Węgorek Józef, restauracja - 1 Maja 47
Wic Edward, restauracja - Św. Duska 18
Wigdar P., piwiarnia - Nowa 2
Wójcik Kat., jadłodajnia - 1 Maja 18
Wójcik Rozalia, restauracja - Foksal 2
Wziętek M., piwiarnia - Św. Duska
Zabrotowicz Leokadia, kawiarnia - Kr. Przedm. 52
Zabrotowicz Z., piwiarnia - Zamkowa 49
Zajdenman Zys., jadłodajnia - Al. Raławicka 8

Zarkrot Szyfra, piwiarnia - Kalinowszczyzna 49

Zjednoczeni Cukiernicy Warszawscy, cukiernia, wł. Szulecki Edward, Trzcíński Bolesław - Kr. Przedm. 56

Zylberkrot N., restauracja – Królewska 15

Zylberszer Dw., piwiarnia - Narutowicza 20

Zylberszer Lejb, restauracja – Olejna 21

Zysblat Mendel, herbaciarnia – Kr. Przedm. 30

Ikonografia/Iconography

Sąd Rejonowy w Lublinie, X Wydział Ksiąg Wieczystych, WH 241, Zbiór Dokumentów:

- Plan sytuacyjny Possesyi N 386, 385, 383, 382 w Lublinie, wyk. Flukiewicz 1864 Nadstawnej z 1835 roku, WH 241,

APL, RGL BI, sygn. 1891:13

- Plan sytuacyjny nieruchomości numer policyjny N 382 z zaznaczeniem komórek przeznaczonych do rozbiórki.

APL, IB sygn. 495(lata 30-te XX wieku):

- plan otworu sklepowego p. Sz Wolmana, fasada, plan syt., s.1,
 - rysunek kamienicy, plan niemiecki s. 4,
 - zdjęcie (panorama z dwóch) fasady z witrynami sklepowymi, s. 5,
 - rysunek witryn sklepowych, s. 6,
-

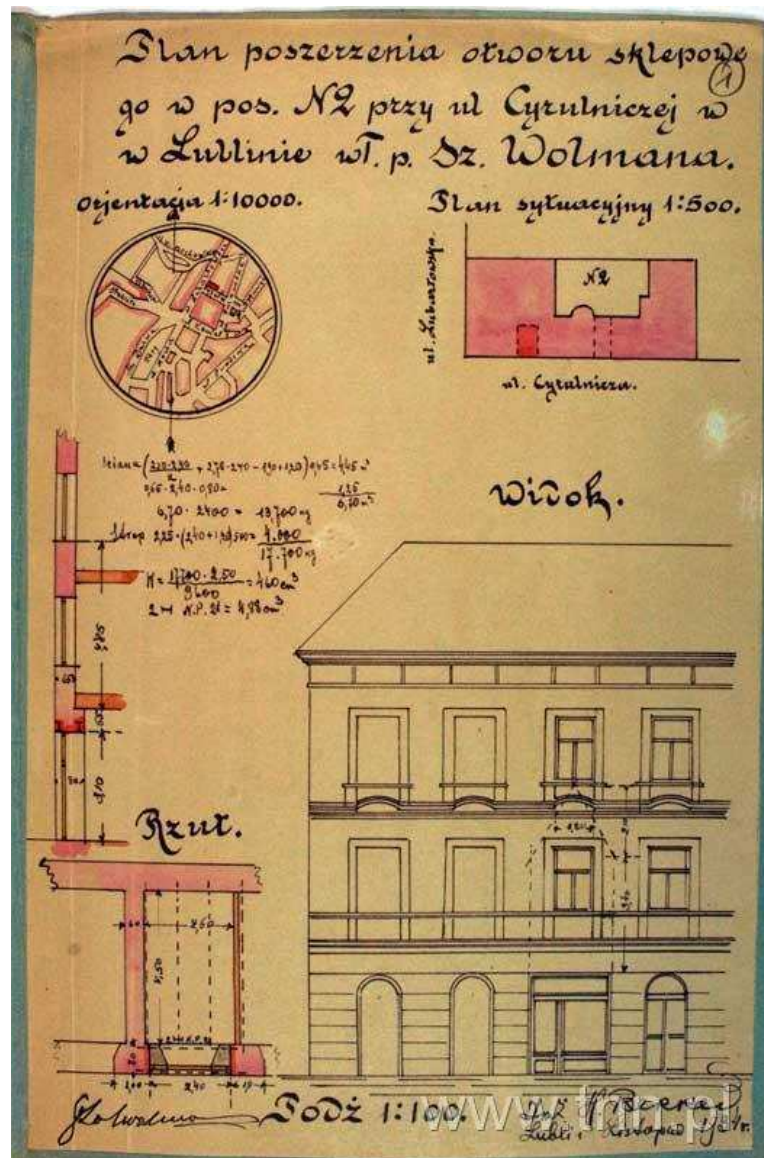
Fotografie przedwojenne/pre-war photographs:



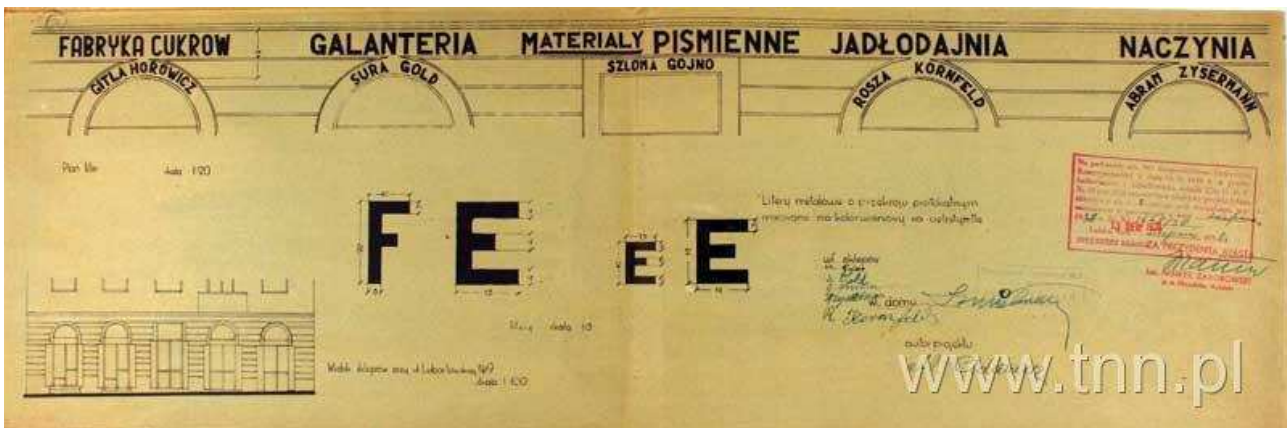
Dom przy ul. Cyruliczej 2/ Lubartowskiej 9 (obecnie 35), autor nieznan, 1934, APL,



Dom przy ul. Cyruliczej 2/ Lubartowskiej 9 (obecnie 35), autor nieznan, 1934, APL,



Plan domu przy ul. Cyrulicznej 2/ Lubartowskiej 9 (obecnie 35), autor nieznany, 1934, APL,



Projekt reklam sklepowych - Cyrulicza 2/ Lubartowska 9 (obecnie 35), autor: A. Adamek, 1938, APL

Fotografie współczesne/Contemporary photographs



Elewacja frontowa, widok od ul. Lubartoskiej, Cyrulicza 2, fot. Marcin Fedorowicz, 2010.