

**Cyrulicza 7/Furmańska 6**

---

---

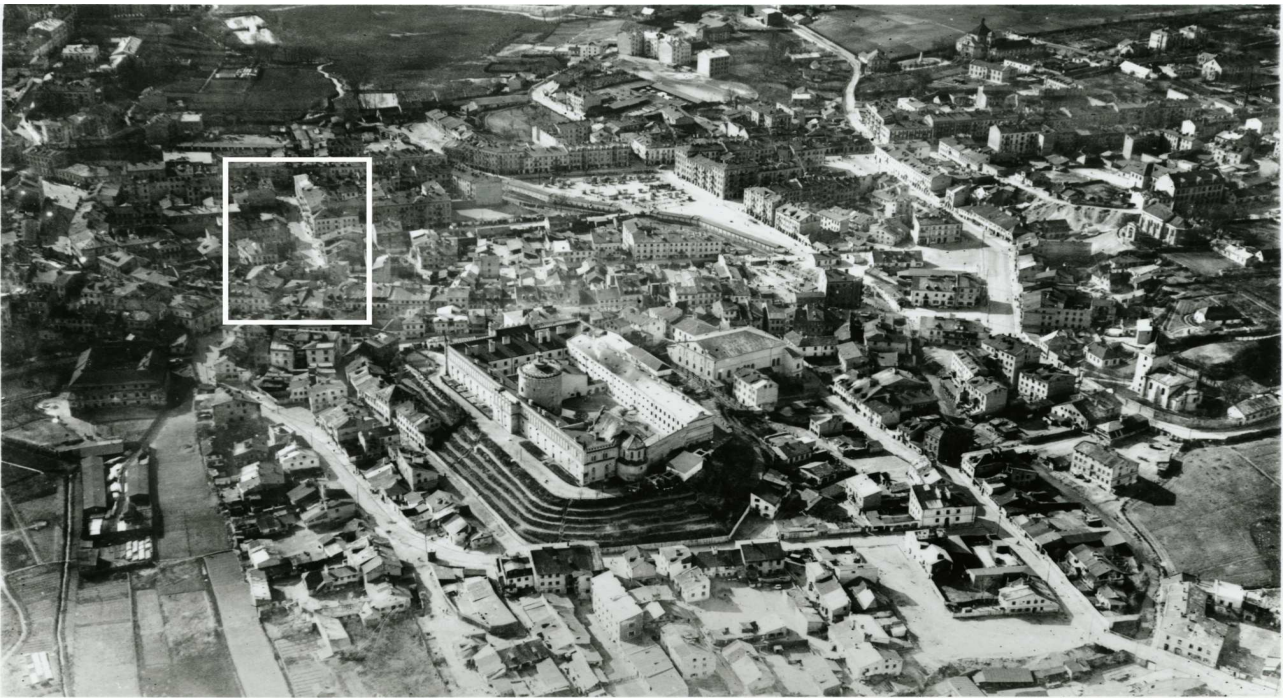
**obecnie/currently, Furmańska 6**

---

---



**LOKALIZACJA NIERUCHOMOŚCI - Cyrulicza 7/Furmańska 6**  
**LOCATION OF THE PROPERTY - Cyrulicza 7/Furmańska 6**



**Panorama Lublina, lata 30./Panorama of Lublin in the 1930s,**



**Fragment panoramy Lublina, lata 30., ul. Cyrulicza/A fragment of panorama of Lublin in the 1930s, Cyrulicza street,**



**Fragment panoramy Lublina, lata 30., Cyrulicza 7/A fragment of panorama of Lublin in the 1930s, Cyrulicza 7,**

---

## Cyrulicza 7/Furmańska 6

---

obecnie/currently, Furmańska 6

---

Dawny numer policyjny / Former police number: 642  
Numer hipoteczny / Morgage number: 457  
Numer przed 1939 / Number before 1939: Cyrulicza 7/Furmańska 6  
Numer po 1944 / Number after 1944: -  
Numer obecny / Current number: Furmańska 6  
Właściciele / Owners:  
dane z dnia 12.X.1896 Halbersberg  
1915 SS. Lama L.  
dane z dnia 21.I.1937 Arensztajn Chaim Mendel

### Lokale handlowe i rzemieślnicze w latach 1918-1941/Shops and workshops in 1918-1941:

#### Księga Adresowa Polski 1928,

1928 Kawa Mendel – restauracja (restaurant),

#### Księga Adresowa Polski 1929,

1929 Abram Wajeman – przybory tapicerskie,

#### Aml 1918-1939, sygn. 2631,

1931 Mendel Kawa – wyszynk napojów alkoholowych,

- doniesienie Mendla Kawy o *złośliwym dokuczaniu*, IB sygn. 494,

- wzmianka o istnieniu 4 sklepów w kamienicy, IB sygn. 1472.

#### Ankieta z dnia 21.I.1937 r. [Inspekcja budowlana 1472]

1937 4 sklepy

#### Karta realności z dnia 31.XII.1940 r. [Inspekcja budowlana 1472]

1940 3 sklepy

1940 zakład blacharski

---

---

<b>Lokatorzy według wyznania, płci i wieku (1940 rok)/Tennants by religion, sex and age in 1940</b>						
Ogólna ilość mieszkańców		Mężczyzn	Kobiet	Dzieci do lat 6 włącznie	Dzieci od 7-18 lat włącznie	Uwagi
chrześcijan	Żydów					
<b>2</b>	<b>86</b>	<b>25</b>	<b>37</b>	<b>12</b>	<b>14</b>	

<b>Mieszkańcy nieruchomości wg. Zawodu (1940 r.)</b> Inhabitants according to profession (1940)							
Zawód	Liczba osób zamieszkałych						Uwagi
	na parterze	na piętrze	na poddaszu	w suterenie	w bud. frontowym	w oficynie	
Pracownicy umysłowi							
Wolne zawody							
Robotnicy	<b>3</b>	<b>1</b>					
Kupecy i przemysłowcy	<b>2</b>	<b>3</b>					
Rzemieślnicy	<b>4</b>	<b>5</b>	<b>1</b>				
Rolnicy							
Inne zawody		<b>2</b>					
Bez zawodu	<b>1</b>	<b>1</b>					

## HISTORIA WŁASNOŚCIOWA I BUDOWLANA

Jadwiga Teodorowicz Czerepińska, *Rozpoznanie historyczno-konserwatorskie kwartału zabudowy zawartego pomiędzy ulicami: Cyrulicza – Furmańska – Kowalska – Lubartowska*, katalog zabytków, egzemplarz dostępny wyłącznie w archiwum WUOZ, fragment opracowania:

Działka pierwotnie należała do uposażenia s.s. karmelitanek bosych (il. I), po których właścicielami zostali Uszyńscy, a następnie ich córka Górecka. W 1808 r. właścicielami byli Abram i Bina Kuppfelbratowie. Od 1823 r. w aktach hipotecznych występują ich spadkobiercy: posiadał Werszek Kuppfelbrat oraz Moszek Grun.<sup>[1]</sup> Przed połową XIX w. zagospodarowanie przestrzenne kwartału było inne niż obecnie, wobec nie wytyczenia jeszcze ulic Furmańskiej i Cyruliczej. Tak więc przedmiotowa działka miała inny narys. Uliczka *Nadstawna* o zmiennej szerokości, uregulowana w l. 60. XIX w. miała wcześniej przebieg kręty. Ukazuje to planik sytuacyjny z r. 1835, wykonany przy okazji projektowania drewnianego parterowego budynku pod nr pol. 642, dla właściciela Ignacego Kupfelbrata <sup>[2]</sup> (il. II). Niewielki dom usytuowano nieco w głębi, wobec obecnego przebiegu ulicy Furmańskiej (il. III). Posiadał prosty symetryczny rzut, trójdzielny, jednotraktowy z sienią przelotową na osi oraz rozbudowane urządzenie ogniowe z *grubą*. Całość nakrywał dach o niewielkim spadku (strych z pomieszczeniami mieszkalnymi), posyty gontem. Z zachowanego opisu już istniejącej budowli wynika, że zrealizowano projekt nieco odmiennie, z wprowadzeniem *dachu mansarda z bantami*. Na działce nr 642, znajdowała się poza wymienionym domem, również nie znana bliżej zabudowa murowana z zapleczem gospodarczym. W latach 40. XIX w. nastąpił podział nieruchomości pomiędzy: Rubina Zyskrafta, Dawida Blacharza, Józefa Leyb Blacharza, Herszka Kupferblata, Mojżesza Deichmanna i Dawida Bermanna<sup>[3]</sup>. W 1852 r. część nieruchomości kupił Jeremiasz Lauberman. Wspomniane już wytrasowanie w l. 60. XIX w. nowych ulic, spowodowało znaczące zmiany w zakresie parcelacji, a zarazem usunięcie zabudowy, która znalazła się na trasie przebiegu ulic. Zabudowa obecnej działki (ukształtowanej w wyniku tej regulacji) pojawiła się w dwóch głównych etapach: dwupiętrowa kamienica narożna (pn.) ok. 1860 r.<sup>[4]</sup> oraz również dwupiętrowa kamienica od strony ul. Furmańskiej (pd.) pod koniec l. 30. XIX w.<sup>[5]</sup>, podwyższona w r. 1892. Na zachowanym planie sytuacyjnym zabudowy na działce, pochodzącym z 1888 r. wykazano jeszcze tylko kamienicę narożną<sup>[6]</sup> (il. IV). W 1903 r. całość była własnością Lejzora Lamy. Posiadał dwie kamienice: pod nr 642 - trzykondygnacyjną oraz pod nr 642 A - trzykondygnacyjną z drewnianą i kloaką; obie kryte blachą<sup>[7]</sup>.

[1] Sąd Rejonowy w Lublinie, X Wydział Ksiąg Wieczystych, WH 457, Zbiór Dokumentów.

[2] Ibidem.

[3] APL, *Zastrachowania niedwizimosti*, sygn. 7672.

[4] APL, Inspekcja Budowlana, sygn. 1472.

[5] APL, *Zastrachowania...*, op. cit.

[6] WH 457, op. Cit.

[7] Ibidem.

---

---

Podczas II wojny światowej nieruchomość znajdowała się na terenie getta żydowskiego. Po zakończeniu wojny prawo własności, do nieruchomości posiadała Genowefa Leszczyńska (i inni). W 1970 r. właścicielem został Jan Cioczek (i inni) prowadzący w obiekcie od r. 1949 zakład masarsku. Od lat 40. XX w. przeprowadzano remonty, w tym generalny w l. 1968 – 9. [8] Obecnie są to kamienice mieszkalne z lokalami handlowo - usługowymi na poziomie parteru Uwaga: zgromadzony materiał historyczny udowadnia, że niesłuszne jest przypisywanie kamienicy proveniencji XVIII w. [9], co zapewne odnosi się do nie istniejącej już zabudowy na działce Cyrulicza 5 - por. odnośna poz. w Katalogu.

[8]WH, op. Cit.

[9]Zabytki Arch. i Bud. w Polsce, t. 22, Warszawa 1995, s. 231, poz. 23

---

## Informacje dodatkowe/Additional information:

Ankieta z dnia 21.I.1937 r. [Inspekcja budowlana, sygn. 1472]

Położenie: ulica Furmańska 6, róg Cyruliczej 7

Numer hipoteczny: „nieznany”

Właściciel: Arensztajn Chaim Mendel

Zarządca: Arensztajn Chaim Mendel

Dzierżawca: -

Dozorca: Błaszczak Szymon

Rodzaj nieruchomości: front Furmańska 6 i narożny Cyrulicza 7, budynek kamienny mieszkalny

Data rozpoczęcia użytkowania: „dom wybudowany w roku 1860”

Z jakiego materiału wykonane są budynki: z cegły i wapna

Ilość mieszkań:

4 mieszkania – 1 izba

11 mieszkań – 2 izby

3 mieszkania – 3 izby

Ilość piwnic: 3 piwnice

Ilość pięter: 2 piętra

Urządzenie wodociągowe: wodociąg, kanalizacji nie ma, dół ustępowy, 3 ustępy nieskanalizowane, łazienek brak

Oświetlenie: naftowe

Ogrzewanie: piece – 10 pieców

Klatka schodowa: główna, schody drewniane, oświetlenie boczne

Ilość balkonów: 2 drewniane

Dach: kryty blachą

Kiedy remontowano budynek: „remont przeprowadza się stopniowo co rok w roku 1934”

Czy fasada bądź cały budynek wymaga remontu: nie wymaga

Czy jest miejsce odpowiednie do urządzenia schronu przeciwgazowego? Nie ma

## Dane dot. Podwórza

Wymiary: około 20 metrów

Nawierzchnia: bruk

Jaka jest odległość budynku frontowego od oficyny: nie ma odległości

Czy są stajnie, obory, chlewy, komórki: 4 komórki

Śmietnik: ruchomy, drewniany, obity blachą

Roślinność: nie ma

Urządzenia do trzepania: jest

Co wiadomo o lokalach podziemnych: nie ma

Gdzie odpływają ścieki kuchenne: na ulicę

Jak często wywożone są nieczystości domowe i przez kogo? Śmieci wywozi się co dzień, nawóz co miesiąc przez przedsiębiorców prywatnych

---



**Karta realności z dnia 31.XII.1940 r. [Inspekcja budowlana, sygn. 1472]**

<u>Położenie:</u>	Furmańska 6, Cyrulicza 7 (narożne wejście)
<u>Powierzchnia: ogółem:</u>	450 m <sup>2</sup>
<u>zabudowana:</u>	314 m <sup>2</sup>
<u>niezabudowana:</u>	136 m <sup>2</sup>
<u>długość frontu:</u>	37 + 11 mb (głębokość 40 mb)

**Budynek frontowy mieszkalny a**

<u>Liczba kondygnacji:</u>	3
<u>Główna klatka schodowa:</u>	1
<u>Liczba mieszkań:</u>	15, w tym:
	5 mieszkań – 1 izba
	8 mieszkań – 2 izby
	2 mieszkania – 3 izby
<u>Liczba izb:</u>	27
<u>Liczba piwnic:</u>	-
<u>Liczba suterren niemieszkalnych:</u>	-
<u>Liczba strychów:</u>	1

**Budynek frontowy mieszkalny b**

<u>Liczba kondygnacji:</u>	3
<u>Główna klatka schodowa:</u>	1
<u>Liczba mieszkań:</u>	7, w tym:
	1 mieszkanie – 1 izba
	5 mieszkań – 2 izby
	1 mieszkanie – 3 izby
<u>Liczba izb:</u>	14
<u>Liczba piwnic:</u>	-
<u>Liczba suterren niemieszkalnych:</u>	-
<u>Liczba strychów:</u>	1

**Dopisek: Chaim Mendel Arensztajn (imię ojca Moszek, Lubartowska 19)**

**APL, Rada Żydowska w Lublinie (Judenrat), nr zesp. 891, sygn. 54**

**Komisja Zbierania Metali – wykazy ilościowe ze zbiórki metali złożonych przez rodziny żydowskie w Lublinie (wg ulic) – [sprawozdania nazwiska ofiarodawców]. Na liście tej znajduje się nazwisko Mojżesza Lewinzona (Lewinsohna) zamieszkałego przy Furmańskiej 6, który wyłożył pewną ilość mosiądzu.**

---

## **Ikonografia/Iconography**

### **Sąd Rejonowy w Lublinie, X Wydział Ksiąg Wieczystych, WH 241, 457, Zbiór Dokumentów:**

- Plan sytuacyjny ulicy Nadstawnej z 1835 roku, WH 241,
- Plan domu przy ulicy Nadstawnej z 1835 roku, WH 241,
- Plan sytuacyjny posesji przy ul. Nadstawnej/ Cyrulicznej nr 642 (otoczonej nieruchomościami nr 382, 386) z 1888 roku, skala w łokciach, WH 457,
- Plan sytuacyjny z 1892 roku, WH 457,

### **APL, IB sygn. 1472:**

- Plan sytuacyjny posesji z 1940 roku
- 
-

Fotografie współczesne/Contemporary photographs



Elewacja frontowa, Cyrulicza 7, fot. Marcin Fedorowicz, 2010.

---



Elewacja frontowa, Cyrulicza 7, fot. Marcin Fedorowicz, 2010.