

**Furmańska 6/Cyruliczna 7**

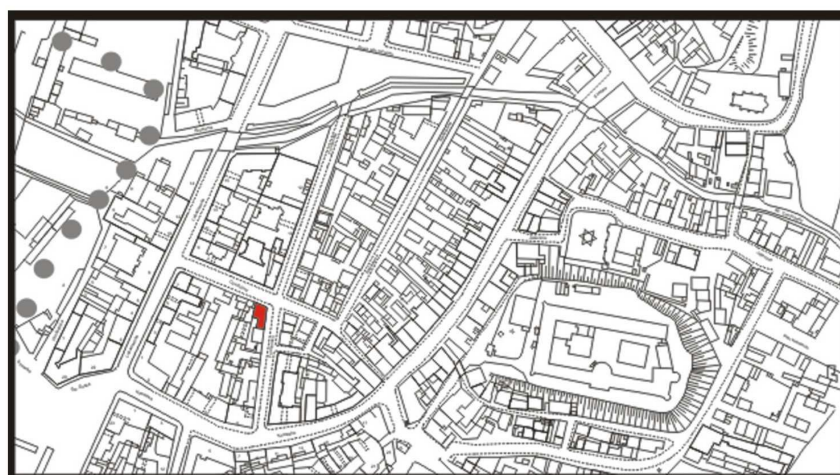
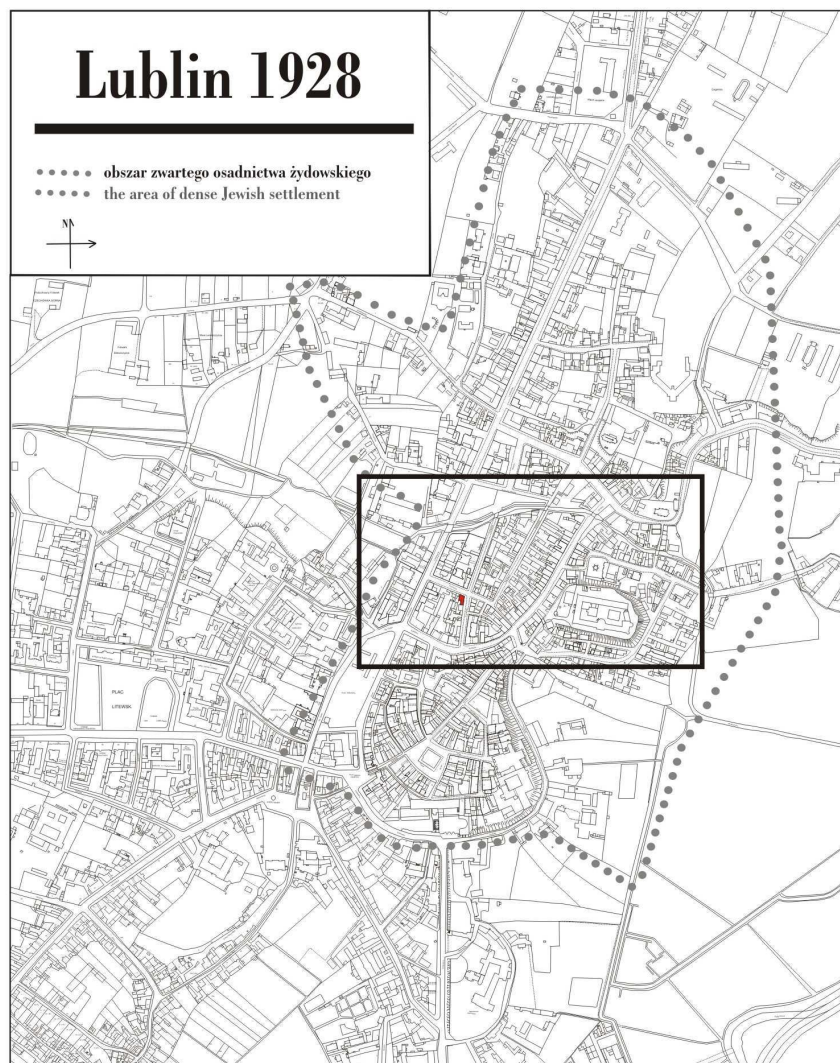
---

---

obecnie/currently, Furmańska 6

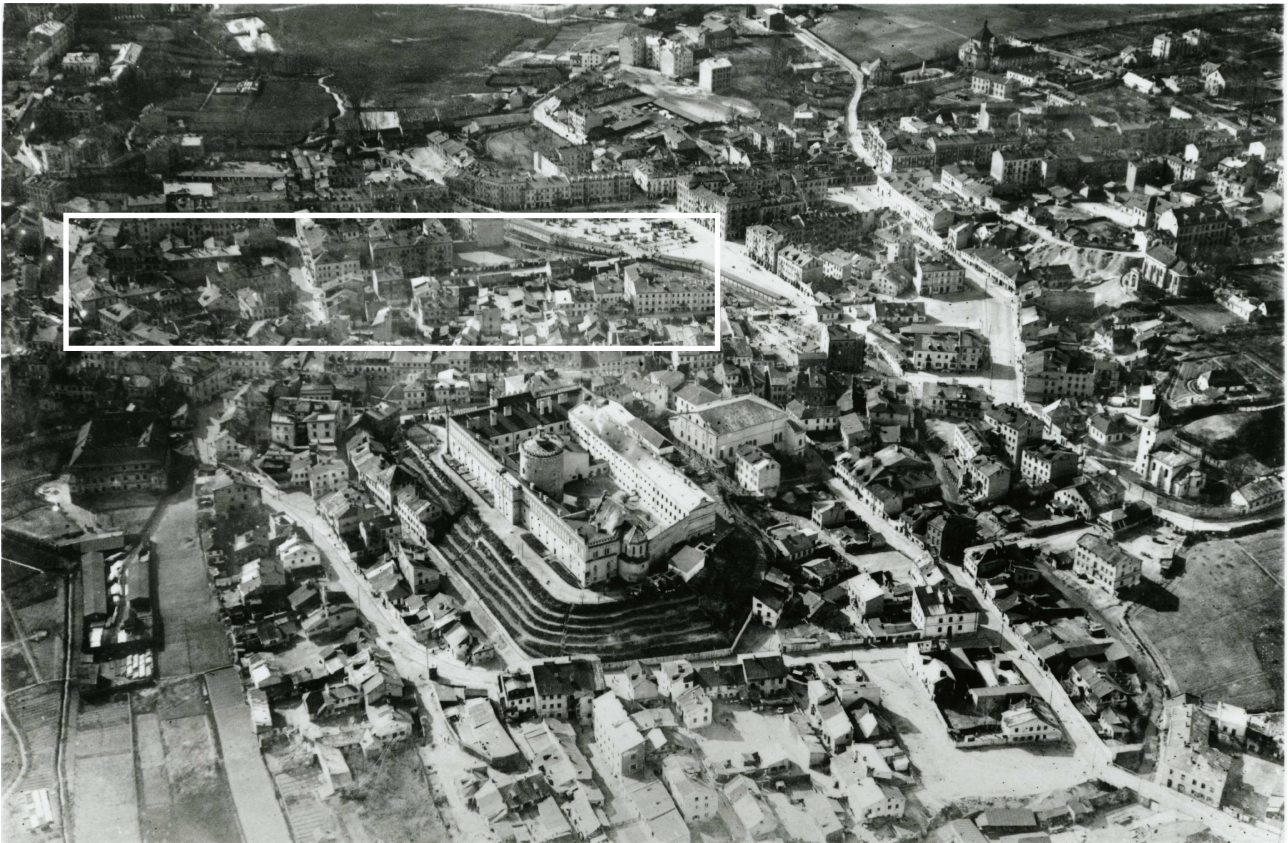
---

---



**LOKALIZACJA NIERUCHOMOŚCI - Furmańska 6**  
LOCATION OF THE PROPERTY - Furmańska 6





**Panorama Lublina, lata 30./Panorama of Lublin in the 1930s,**



**Fragment panoramy Lublina, lata 30., ul. Furmańska/A fragment of panorama of Lublin in the 1930s,  
Furmańska street,**



**Fragment panoramy Lublina, lata 30., Furmańska 6/A fragment of panorama of Lublin in the 1930s,  
Furmańska 6,**

---

## Furmańska 6/Cyruliczna 7

---

obecnie/currently, Furmańska 6

---

**Dawny numer policyjny / Former police number:** 642  
**Numer hipoteczny / Mortgage number:** 457  
**Numer przed 1939 / Number before 1939:** Furmańska 6/Cyruliczna 7  
**Numer po 1944 / Number after 1944:** -  
**Numer obecny / Current number:** Furmańska 6  
**Właściciele / Owners:**  
dane z dnia 12.X.1896 Halbersberg  
1915 SS. Lama L.  
dane z dnia 21.I.1937 Arensztajn Chaim Mendel

### Lokale handlowe i rzemieślnicze w latach 1918-1940/Shops and workshops in 1918-1940:

#### Ankieta z dnia 21.I.1937 r. [Inspekcja budowlana 1472]

1937 4 sklepy

#### Karta realności z dnia 31.XII.1940 r. [Inspekcja budowlana 1472]

1940 3 sklepy

1940 zakład blacharski

---

---

Lokatorzy według wyznania, płci i wieku (1940 rok)/Tennants by religion, sex and age in 1940						
Ogólna ilość mieszkańców		Mężczyzn	Kobiet	Dzieci do lat 6 włącznie	Dzieci od 7-18 lat włącznie	Uwagi
Chrześcijan	Żydów					
2	86	25	37	12	14	

Mieszkańcy nieruchomości wg. Zawodu (1940 r.) Inhabitants according to profession (1940)							
Zawód	Liczba osób zamieszkałych						Uwagi
	na parterze	na piętrze	na poddaszu	w suterenie	w bud. frontowym	w oficynie	
Pracownicy umysłowi							
Wolne zawody							
Robotnicy	3	1					
Kupcy i przemysłowcy	2	3					
Rzemieślnicy	4	5	1				
Rolnicy							
Inne zawody		2					
Bez zawodu	1	1					

## HISTORIA WŁASNOŚCIOWA I BUDOWLANA

Jadwiga Teodorowicz Czerepińska, *Rozpoznanie historyczno-konserwatorskie kwartału zabudowy zawartego pomiędzy ulicami: Cyruliczna – Furmańska – Kowalska – Lubartowska*, katalog zabytków, egzemplarz dostępny wyłącznie w archiwum WUOZ, fragment opracowania:

Działka pierwotnie należała do uposażenia s.s. karmelitanek bosych (il. I), po których właścicielami zostali Uszyńscy, a następnie ich córka Górecka. W 1808 r. właścicielami byli Abram i Bina Kuppelbratowie. Od 1823 r. w aktach hipotecznych występują ich spadkobiercy: ½ posiadał Werszek Kuppelbrat oraz ½ Moszek Grun.[1] Przed połową XIX w. zagospodarowanie przestrzenne kwartału było inne niż obecnie, wobec nie wytyczenia jeszcze ulic Furmańskiej i Cyrulicznej. Tak więc przedmiotowa działka miała inny narys. Uliczka *Nadstawna* o zmiennej szerokości, uregulowana w l. 60. XIX w. miała wcześniej przebieg kręty. Ukazuje to planik sytuacyjny z r. 1835, wykonany przy okazji projektowania drewnianego parterowego budynku pod nr pol. 642, dla właściciela Ignacego Kupfelbrata [2] (il. II). Niewielki dom usytuowano nieco w głębi, wobec obecnego przebiegu ulicy Furmańskiej (il. III). Posiadał prosty symetryczny rzut, trójdzielny, jednotraktowy z sienią przelotową na osi oraz rozbudowane urządzenie ogniowe z *grubą*. Całość nakrywał dach o niewielkim spadku (strych z pomieszczeniami mieszkalnymi), posyty gontem. Z zachowanego opisu już istniejącej budowli wynika, że zrealizowano projekt nieco odmiennie, z wprowadzeniem *dachu mansarda z bantami*. Na działce nr 642, znajdowała się poza wymienionym domem, również nie znana bliżej zabudowa murowana z zapleczem gospodarczym. W latach 40. XIX w. nastąpił podział nieruchomości pomiędzy: Rubina Zyskrafta, Dawida Blacharza, Józefa Leyb Blacharza, Herszka Kupferblata, Mojżesza Deichmanna i Dawida Bermanna[3]. W 1852 r. część nieruchomości kupił Jeremiasz Lauberman. Wspomniane już wytrasowanie w l. 60. XIX w. nowych ulic, spowodowało znaczące zmiany w zakresie parcelacji, a zarazem usunięcie zabudowy, która znalazła się na trasie przebiegu ulic. Zabudowa obecnej działki (ukształtowanej w wyniku tej regulacji) pojawiła się w dwóch głównych etapach: dwupiętrowa kamienica narożna (pn.) ok. 1860 r.[4] oraz również dwupiętrowa kamienica od strony ul. Furmańskiej (pd.) pod koniec l. 30. XIX w.[5], podwyższona w r. 1892. Na zachowanym planie sytuacyjnym zabudowy na działce, pochodzącym z 1888 r. wykazano jeszcze tylko kamienicę narożną[6] (il. IV). W 1903 r. całość była własnością Lejzora Lamy. Posiadał dwie kamienice: pod nr 642 - trzykondygnacyjną oraz pod

---

---

[1] Sąd Rejonowy w Lublinie, X Wydział Ksiąg Wieczystych, WH 457, Zbiór Dokumentów.

[2] Ibidem.

[3] APL, *Zastrachowania niedwizimosti*, sygn. 7672.

[4] APL, Inspekcja Budowlana, sygn. 1472.

[5] APL, *Zastrachowania...*, op. cit.

[6] WH 457, op. cit.

nr 642 A - trzykondygnacyjną z drewnianą i kłoałą; obie kryte blachą[7]. Podczas II wojny światowej nieruchomość znajdowała się na terenie getta żydowskiego. Po zakończeniu wojny prawo własności, do nieruchomości posiadała Genowefa Leszczyńska (i inni). W 1970 r. właścicielem został Jan Cioczek (i inni) prowadzący w obiekcie od r. 1949 zakład masarski. Od lat 40. XX w. przeprowadzano remonty, w tym generalny w l. 1968 – 9. [8] Obecnie są to kamienice mieszkalne z lokalami handlowo - usługowymi na poziomie parteru Uwaga: zgromadzony materiał historyczny udowadnia, że niesłuszne jest przypisywanie kamienicy proveniencji XVIII w.[9], co zapewne odnosi się do nie istniejącej już zabudowy na działce Cyruliczna 5 - por. odnośna poz. w Katalogu.

---

[7]Ibidem.

[8]WH, op. Cit.

[9]Zabytki Arch. i Bud. w Polsce, t. 22, Warszawa 1995, s. 231, poz. 23

**Informacje dodatkowe/Additional information:**

Ankieta z dnia 21.I.1937 r. [Inspekcja budowlana, sygn. 1472]

Położenie: ulica Furmańska 6, róg Cyrulicznej 7

Numer hipoteczny: „nieznany”

Właściciel: Arensztajn Chaim Mendel

Zarządca: Arensztajn Chaim Mendel

Dzierżawca: -

Dozorca: Błaszczak Szymon

Rodzaj nieruchomości: front Furmańska 6 i narożny Cyruliczna 7,

budynek kamienny mieszkalny

Data rozpoczęcia użytkowania: „dom wybudowany w roku 1860”

Z jakiego materiału wykonane są budynki: z cegły i wapna

Ilość mieszkań:

4 mieszkania – 1 izba

11 mieszkań – 2 izby

3 mieszkania – 3 izby

Ilość piwnic: 3 piwnice

Ilość pięter: 2 piętra

Urządzenie wodociągowe: wodociąg, kanalizacji nie ma, dół ustępowy,

3 ustępy nieskanalizowane, łazienek brak

Oświetlenie: naftowe

Ogrzewanie: piece – 10 pieców

Klatka schodowa: główna, schody drewniane, oświetlenie boczne

Ilość balkonów: 2 drewniane

Dach: kryty blachą

Kiedy remontowano budynek: „remont przeprowadza się stopniowo co rok w roku 1934”

Czy fasada bądź cały budynek wymaga remontu: nie wymaga

Czy jest miejsce odpowiednie do urządzenia schronu przeciwgazowego? Nie ma

---

---



**Dane dot. Podwórza:**

Wymiary: \_\_\_\_\_ około 20 metrów

Nawierzchnia: \_\_\_\_\_ bruk

Jaka jest odległość budynku frontowego od oficyny: nie ma odległości

Czy są stajnie, obory, chlewy, komórki: 4 komórki

Śmietnik: \_\_\_\_\_ ruchomy, drewniany, obity blachą

Roślinność: \_\_\_\_\_ nie ma

Urządzenia do trzepania: \_\_\_\_\_ jest

Co wiadomo o lokalach podziemnych: nie ma

Gdzie odpływają ścieki kuchenne: \_\_\_\_\_ na ulicę

Jak często wywożone są nieczystości domowe i przez kogo? Śmieci wywozi się co dzień, nawóz co miesiąc przez przedsiębiorców prywatnych

**Karta realności z dnia 31.XII.1940 r. [Inspekcja budowlana, sygn. 1472]**

Położenie: \_\_\_\_\_ Furmańska 6, Cyruliczna 7 (narożne wejście)

Powierzchnia: \_\_\_\_\_ ogółem: 450 m<sup>2</sup>

zabudowana: \_\_\_\_\_ 314 m<sup>2</sup>

niezabudowana: \_\_\_\_\_ 136 m<sup>2</sup>

długość frontu: \_\_\_\_\_ 37 + 11 mb (głębokość 40 mb)

**Budynek frontowy mieszkalny a**

<u>Liczba kondygnacji:</u>	3
<u>Główna klatka schodowa:</u>	1
<u>Liczba mieszkań:</u>	15, w tym:
	5 mieszkań – 1 izba
	8 mieszkań – 2 izby
	2 mieszkania – 3 izby
<u>Liczba izb:</u>	27
<u>Liczba piwnic:</u>	-
<u>Liczba suterren niemieszkalnych:</u>	-
<u>Liczba strychów:</u>	1

**Budynek frontowy mieszkalny b**

<u>Liczba kondygnacji:</u>	3
<u>Główna klatka schodowa:</u>	1
<u>Liczba mieszkań:</u>	7, w tym:
	1 mieszkanie – 1 izba
	5 mieszkań – 2 izby
	1 mieszkanie – 3 izby
<u>Liczba izb:</u>	14
<u>Liczba piwnic:</u>	-
<u>Liczba suterren niemieszkalnych:</u>	-
<u>Liczba strychów:</u>	1
<u>Dopisek:</u>	Chaim Mendel Arensztajn (imię ojca Moszek, Lubartowska 19)

**APL., Rada Żydowska w Lublinie (Judenrat), nr zesp. 891, sygn. 54**

Komisja Zbierania Metali – wykazy ilościowe ze zbiórki metali złożonych przez rodziny żydowskie w Lublinie (wg ulic) – [sprawozdania nazwiska ofiarodawców]. Na liście tej znajduje się nazwisko Mojżesza Lewinzona (Lewinsohna) zamieszkałego przy Furmańskiej 6, który wyłożył pewną ilość mosiądzu.

---

Fotografie współczesne/Contemporary photographs



Furmańska 6, fot. Marcin Fedorowicz, 2010.

---



Furmańska 6, fot. Marcin Fedorowicz, 2010.

---



Furmańska 6, fot. Marcin Fedorowicz, 2010.

---

---



Furmańska 6, fot. Marcin Fedorowicz, 2010.