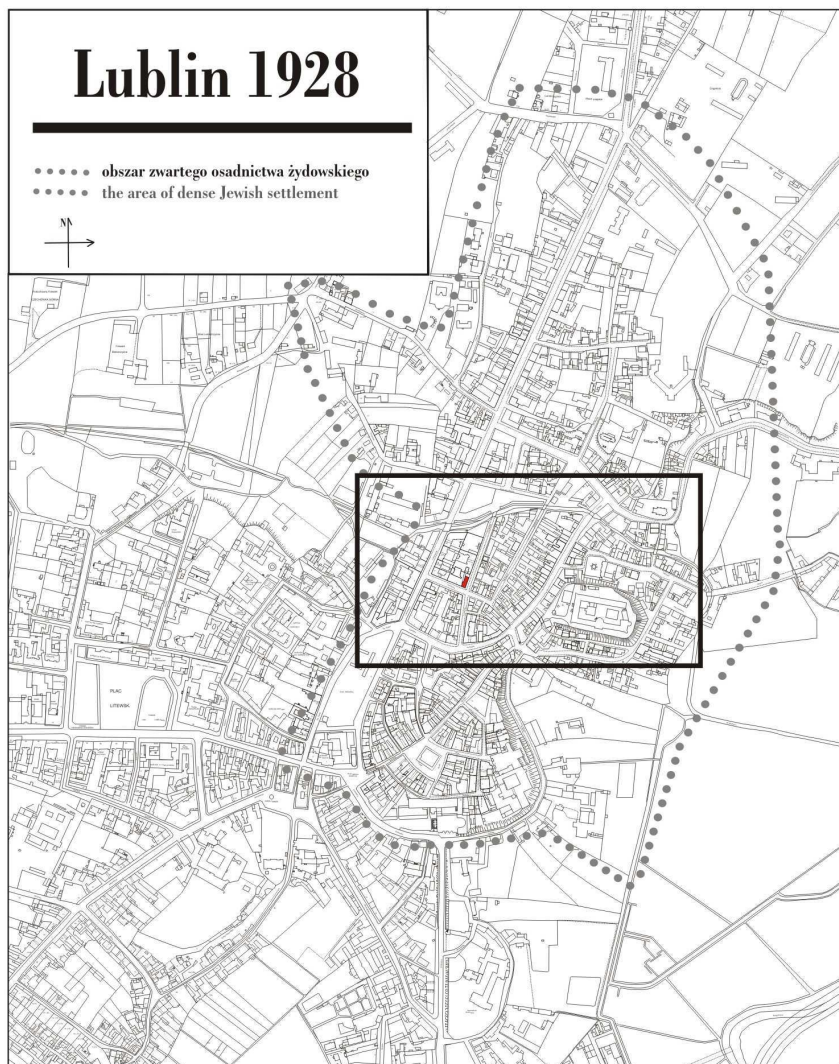
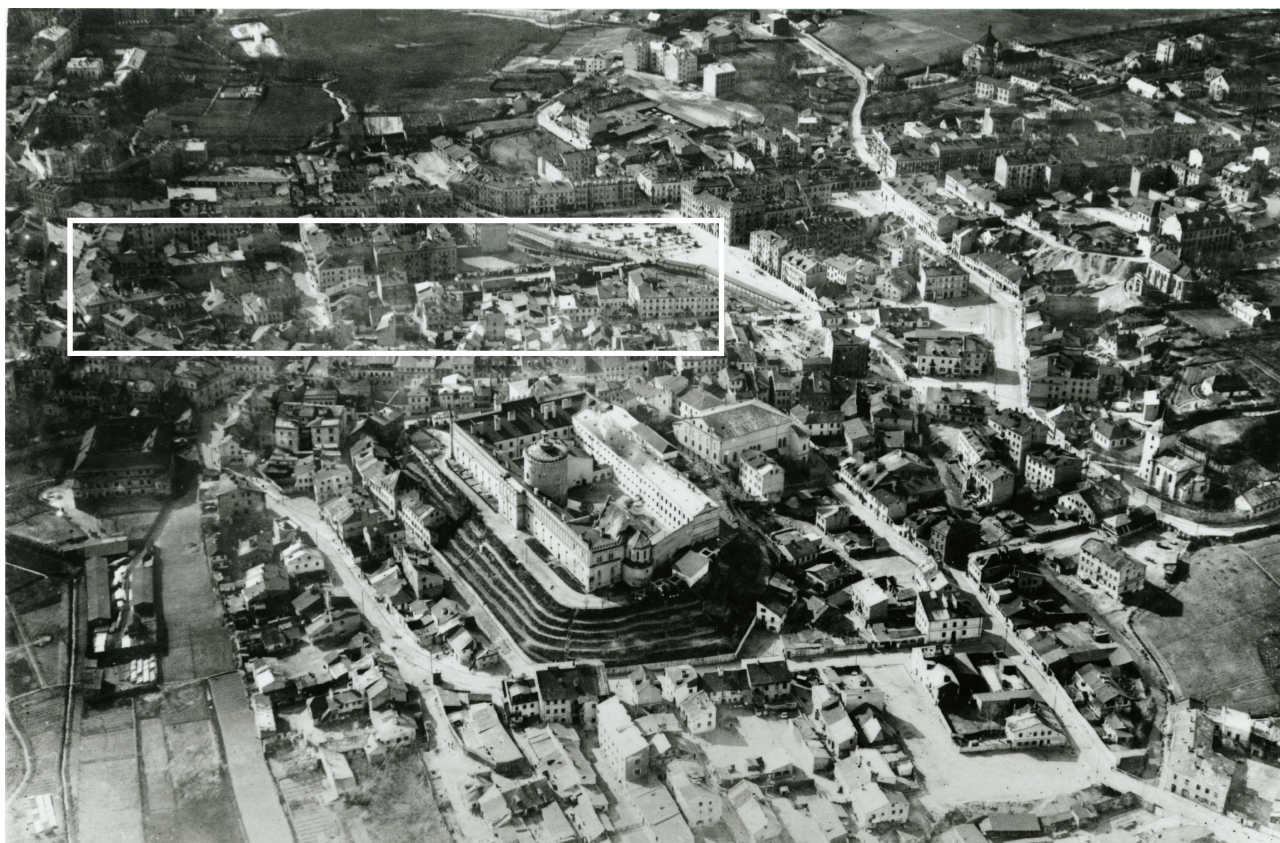


Furmańska 8/Cyruliczna 6

obecnie/currently, Cyrulicza 8



LOKALIZACJA NIERUCHOMOŚCI - Furmańska 8
LOCATION OF THE PROPERTY - Furmańska 8



Panorama Lublina, lata 30./Panorama of Lublin in the 1930s,



**Fragment panoramy Lublina, lata 30., ul. Furmańska/A fragment of panorama of Lublin in the 1930s,
Furmańska street,**



**Fragment panoramy Lublina, lata 30., Furmańska 8/A fragment of panorama of Lublin in the 1930s,
Furmańska 8,**

Furmańska 8/Cyruliczna 6

obecnie/currently, Cyrulicza 8

Dawny numer policyjny / Former police number: 385 1/2

Numer hipoteczny / Morgage number: 667 bądź 744 bądź 243

Numer przed 1939 / Number before 1939: Furmańska 8/Cyruliczna 6

Numer po 1944 / Number after 1944: -

Numer obecny / Current number: Cyruliczna 8

Właściciele / Owners:

dane z dnia 12.X.1896 Szpiro

1915 Szpiro

dane z dnia 15.X.1936 Josef Szpiro, Cyrlo Szpiro, Małka Marchewka,

? Wajsman, Mendel Szpiro i Abram Szpiro, im. ojca Izrael (1) Judka Dejczner, Wolf Szolzon

Lokale handlowe i rzemieślnicze w latach 1918-1940/Shops and workshops in 1918-1940:

Inspekcja Budowlana, sygn. 1473,

2 owocarnie jatka

fabryka szczotek

Aml 1918-1939, sygn. 2604,

1923

Chaja Tapelband – brak informacji o rodzaju działalności

- wezwana Tapelband oświadczyła, iż zrzekła się prowadzenia sklepu

Aml 1918-1939, sygn. 3583,

1927

Szyja Boksenbaum – pracownia szewska

Aml 1918-1939, sygn. 2602,

1928

udka Dejczner – handel owocami

Aml 1918-1939, sygn. 2613,

1929

Zelman Zynger – rzeźnia

1929

Całel i Chana Troppe – jatka

- jatka – wcześniej mleczarnia

- lokal frontowy

- skarga sąsiadów: lokal graniczy jedynie drewnianą ścianką od sklepu z owocami; sadza spada z otworu do czyszczenia komina na mięso; właściciel nie jest fachowcem,

- inspekcja sanitarna: jatka brudno utrzymana, pień brudny i zapleśniały, brak światła,

Aml 1918-1939, sygn. 2624,

1929

Wajngarten – lokal do likwidacji

- budka drewniana nieuszczelniona obok bramy w której znajduje się rynsztok i śmietnik, budka b. Mała (4 x 2,5 x 2,5) „zapach z bramy, ze śmietnika i z rynsztoka ogromnie cuchnący, co udziela się artykułom spożywczym w tej budce.

Księga Adresowa Polski z 1929 r.

1929

Balik Chaja i Ska – owoce

1929

R. Rotblat – bielizna

1929

Zygelwaks bracia i Judka Dejczner – manufaktura

1929

H. Fiszader – owocarnia

1929

Sz. Kerszenblat – wyrób szczotek

Aml 1918-1939, sygn. 2604,

1930

Jojne Fuchs (Fuks) – sklep z owocami

- pestki dyni, szproty, chałwa, piklingi

Ankieta z dnia 15.X.1936 r. [Inspekcja budowlana 1473]

1936

owocarnie

1936

jatki

1936

pracownia szczotek

HISTORIA WŁASNOŚCIOWA I BUDOWLANA

Jadwiga Teodorowicz Czerepińska, *Rozpoznanie historyczno-konserwatorskie kwartału zabudowy zawartego pomiędzy ulicami: Cyruliczna – Furmańska – Kowalska – Lubartowska*, katalog zabytków, egzemplarz dostępny wyłącznie w archiwum WUOZ, fragment opracowania:

W połowie XIX w. działka wchodziła w skład rozległych terenów należących do Abrama Lejzora Finkielsteina, których granice wyznaczały: od południa ul. Kowalska, od zachodu trakt lubartowski, od północy rzeka Czechówka i od wschodu ul. Nadstawna (ob. Furmańska).¹ (il. 1). Po wytrasowaniu w 1864 r. ul. Cyrulicznej, przecinającej plac Finkielsteina na dwie części, doszło do kolejnych podziałów na parcele budowlane. Wydzielono wówczas obszar zawierający się pomiędzy ul. Cyruliczną i Nadstawną (Furmańską), rzeką Czechówką oraz tyłami działek wytyczonych w 1864 r. wzdłuż ul. Lubartowskiej. Teren ten wystawiony został na przetarg w 1880 r. przez Lubelską Izbę Skarbową.² Nowi nabywcy Abram i Bajla Szternfeldowie podzielili plac na trzy działki oznaczone literami E, F oraz G (przedmiotowa działka) i jeszcze w tym samym roku sprzedali tę ostatnią - Symeonowi i Szajdli-Taubie Zemelmanom oraz Abramowi i Ruchli Trokom za 1150 rb.³ W pięć lat później działka została wystawiona na licytację, na której nabył ją Kazimierz Mazurkiewicz.⁴ Forma sprzedaży (licytacja) wskazuje, iż dotychczasowi właściciele popadli w kłopoty finansowe, co zapewne należy powiązać z wzniesieniem przez nich zabudowy na działce przed 1885 r. Dodatkowym argumentem przemawiającym za wzniesieniem w tym czasie kamienicy jest również kwota jaką zapłacił Mazurkiewicz - 7301 rb., znacznie przewyższająca sumę sprzedaży parceli przez Szternfeldów.

Powyzszą hipotezę potwierdzają także wzmianki z 1885 r. w dokumentach dotyczących ubezpieczenia zabudowy od ognia, gdzie odnotowano murowaną, dwupiętrową kamienicę oraz parterową oficynę z wygodką i kuźnią.⁵

W 1887 r. kolejnymi właścicielami zostali Izrael-Icek oraz Zysła Szpiro, którzy nabyli całą nieruchomość za 8400 rb.⁶ W ich posiadaniu kamienica znajdowała się do II wojny światowej.

W okresie międzywojennym, zgodnie z wcześniejszą tradycją parter budynku był wykorzystywany na cele handlowe, natomiast górne kondygnacje jako mieszkalne. Min. mieścił się tu sklep Estery Szolzon, w którym poszerzono otwór wystawowy w 1938 r.⁷

W czasie II wojny zginęli Szpirowie, sukcesja po nich przypadła wnuczce - Sarze-Hendli Zacherman, która w 1946 r. sprzedała nieruchomość Stanisławowi i Helenie Figlom (ob. Falkowskiej).

Wśród znaczących powojennych remontów należy odnotować przebudowę pieców, wymianę podłóg pod koniec l. 60 oraz wymianę elektrycznej instalacji i budowę w 1976 r. komórek w podwórzu. Ponadto w 2000 r. wymieniono pokrycie dachowe i rozpoczęto sukcesywne wymienianie stolarki okiennej.⁸

¹ Wydział Ksiąg Wieczystych Sądu Rejonowego w Lublinie, WH 241

² Wydział... WH 744

³ tamże

⁴ tamże

⁵ APL, Akta m. Lublina 1874-1915, Zastrachowanie niedwizimosti, sygn. 7426

⁶ Wydział... WH744

⁷ APL, Inspekcja Budowlana sygn. 498

⁸ Akta obiektu w posiad. WUOZ w Lublinie.

Informacje dodatkowe/Additional information:

Ankieta z dnia 15.X.1936 r. [Inspekcja budowlana, sygn. 1473]

Położenie: ulica Furmańska 8, róg Cyrulicznej 6

Numer hipoteczny: 667

Właściciel: Josef Szpiro, Cyrlo Szpiro, Małka Marchewka, ? Wajsman, Mendel Szpiro

i Abram Szpiro, im. ojca Izrael (1) Judka Dejzer, Wolf Szolzon

Zarządca: Chaim Szulim Micherowski syn Moszka

Dzierżawca: -

Dozorca: Franciszka Słowikowska

Rodzaj nieruchomości: jeden budynek frontowy mieszkalny i handlowy

Z jakiego materiału wykonane są budynki: murowane

Ilość mieszkań:

15 mieszkań – 1 izba

9 mieszkań – 2 izby

Ilość mieszkań w suterrenach: nie ma

Ilość piwnic: nie ma

Ilość pięter: 2 piętra i poddasze

Urządzenie wodociągowe: wodociąg (nieczynny), dół ustępowy, 4 ustępy nieskanalizowane, łazienek nie ma

Oświetlenie: elektryczne i naftowe

Ogrzewanie: piece - 7

Klatka schodowa: 1 główna, schody drewniane częściowo kamienne, oświetlenie górne

Ilość balkonów: 2 drewniane od frontu z ul. Cyruliczną 6 i 2 od podwórza,

żelbetowe, poręcze żelazne

Dach: kryty blachą, częściowo papą

Kiedy remontowano budynek: w 1927 r. dom został gruntownie wyremontowany

Czy fasada bądź cały budynek wymaga remontu: nie

Dane dot. Podwórza:

Nawierzchnia: bruk

Czy są stajnie, obory, chlewy, komórki: ma komórki – 6

Śmietnik: ruchomy

Roślinność: nie

Co wiadomo o lokalach podziemnych: nie ma

Jak często wywożone są nieczystości domowe i przez kogo? Śmiecie prawie codziennie zawartość dołów miesięcznie, przedsiębiorca prywatny

APL., Rada Żydowska w Lublinie (Judenrat), nr zesp. 891, sygn. 151

- Budynek przy ul. Furmańskiej 8 został wymieniony w imiennym wykazie Żydów zamieszkałych w poszczególnych domach sporządzonym w czerwcu 1940 r.

Ikonografia/Iconography

APL, IB sygn. 498:

- projekt otworu sklepowego E. Szłozon 193(?), s. 1-2
 - plan sytuacyjny nieruchomości (1940)
 - plan warsztatu galwanizacyjnego K. Smoluchowskiego (1948)
-
-

Fotografie współczesne/Contemporary photographs



Furmańska 8, fot. Marcin Fedorowicz, 2010.