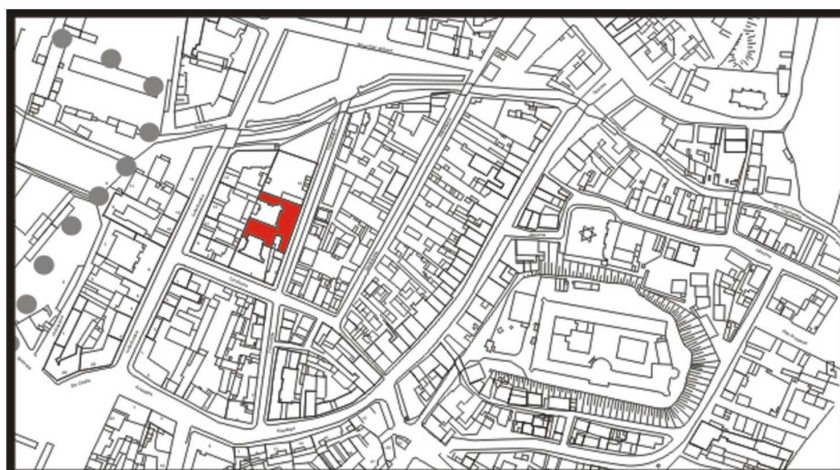
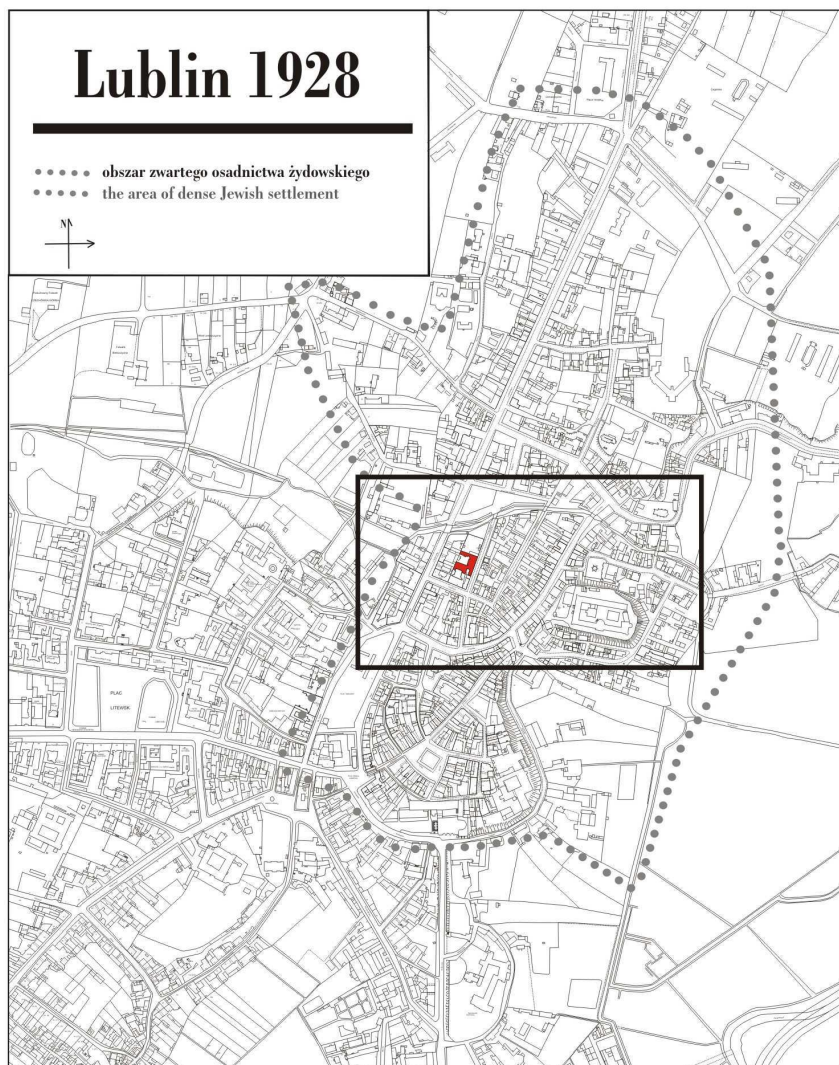
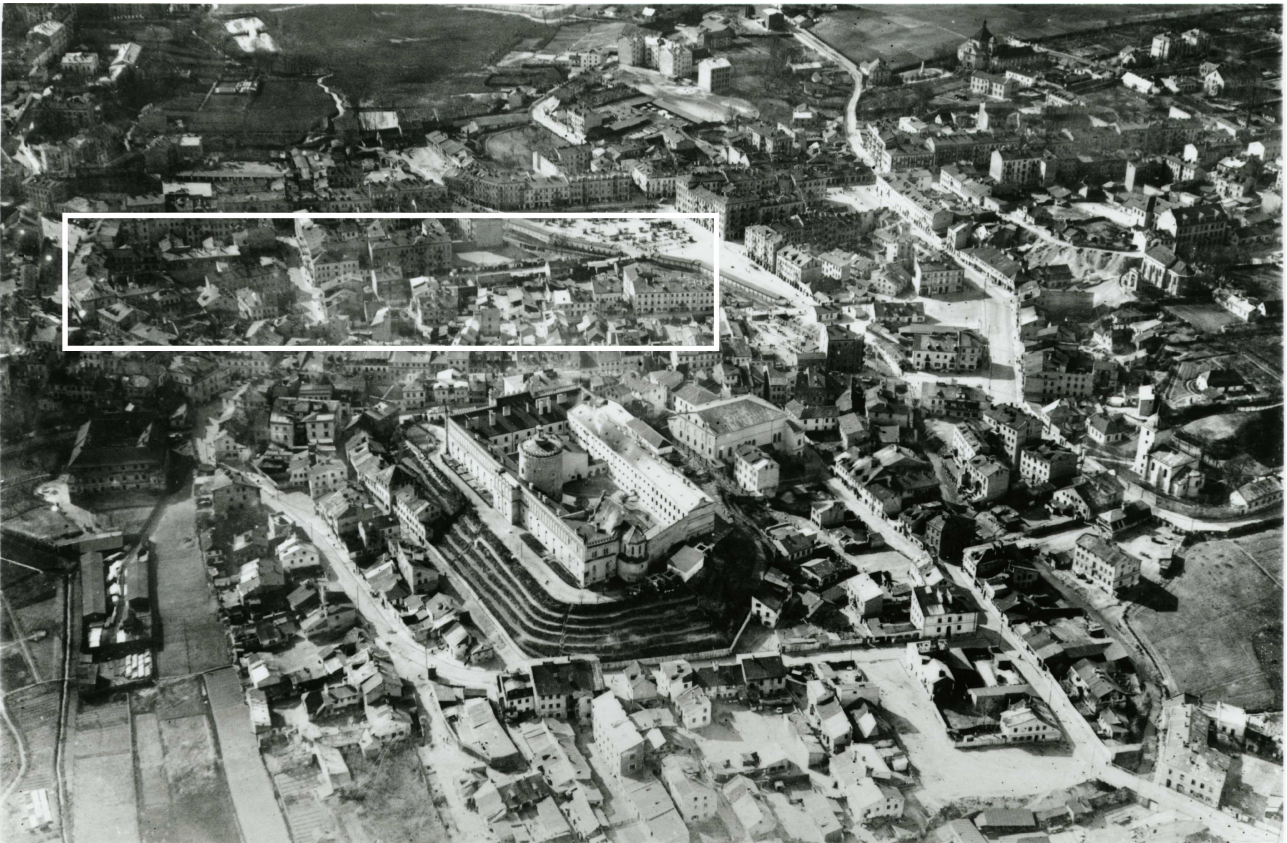


Furmańska 10/Cyruliczna 4

obecnie/currently, Cyruliczna 4 i Furmańska 10



LOKALIZACJA NIERUCHOMOŚCI - Furmańska 10/Cyrulicza 4
LOCATION OF THE PROPERTY - Furmańska 10/Cyrulicza 4



Panorama Lublina, lata 30./Panorama of Lublin in the 1930s,



**Fragment panoramy Lublina, lata 30., ul. Furmańska/A fragment of panorama of Lublin in the 1930s,
Furmańska street,**



**Fragment panoramy Lublina, lata 30., Furmańska 10/A fragment of panorama of Lublin in the 1930s,
Furmańska 10,**

Furmańska 10/Cyruliczna 4

obecnie/currently, Cyruliczna 4 i Furmańska 10

Dawny numer policyjny / Former police number: 385
Numer hipoteczny / Mortgage number: 812 bądź 243
Numer przed 1939 / Number before 1939: Furmańska 10/Cyruliczna 4
Numer po 1944 / Number after 1944: -
Numer obecny / Current number: Cyruliczna 4 i Furmańska 10
Właściciele / Owners:
dane z dnia 12.X.1896 Borensztejn
1915 Borensztejn

Lokale handlowe i rzemieślnicze w latach 1918-1940/Shops and workshops in 1918-1940:

1928 Cudyk Wajcenfeld - wypiek wafli i wyrób lodów
1929 Szymon Marchewka - jadłodajnia
Księga Adresowa Polski z 1929 r.
1929 Chaim Keller – handel kolonialny
1929 Abram Hersz Kore – galanteria
1929 Abram Rubinsztajn, Szłoma Rojs – dodatki krawieckie, manufaktura
1929 A. i J. Bess – owoce
1929 Daniel Bess – artykuły kolonialne
1929 Szulik Feler – handel drobiem – Furmańska 10
1929 Mendel Troper – handel drobiem – Furmańska 10
1929 Sz. M. Walder – handel drobiem – Furmańska 10
1929 N. Zylberwajs – handel drobiem – Furmańska 10
1929 Frajdt – fabryka cukierków
1929 Spółka Ekspedycyjna, sp. z.o.o.
1929 Cudek Szafran – handel drzewem i węglem
1929 Chil Majer Szturman – manufaktura
1929 Sz. Berszlak – blacharz
1929 Fr. Wejnberg – wyroby cukiernicze
1929 M. Frajndlich – wyroby cukiernicze, woda sodowa

1929	M. Klingier, J. Borensztajn – sklep z galanterią „Jedność”
1929	Abram Hersz Korc – galanteria
1929	H.M. Szturman – dodatki krawieckie
1929	M. Gayer – lecznica „Zdrowie”
1929	Berek Feld – manufaktura
1929	Icek Hocblat, Szyja Perłow – manufaktura
1929	Kohen Herc – manufaktura
1929	A. Dajczer – owocarnia
1929	L. Kac – rzeźnia (jatkan)
1929	B. Asatanowicz – rzeźnia (jatkan)
1929	Z. Kornblit – rzeźnia (jatkan)
1929	Chaim Keller – artykuły spożywcze
1929	E. Tugendrajch – artykuły spożywcze
1929	N. Lubart – torebki papierowe
1929	Moszek Kerszenbaum – trykotarz
1929	C. Wajncfeld – wyrób wafli
1929	B. Gewerc - żelazo

Aml 1918-1939, sygn. 2632,

1929	Sz. Marchewka – bławaty
1929	Estera Cobol (a następnie Aron Jeleniewicz) – jadalnia i piwiarnia

- „Należy zaprowadzić: szafy dla bielizny, spluwaczki, wycieraczki do nóg, szatnię, umywalnię, naczynia stołowe, płuczkę mechaniczną do mycia szklanek, gablotki i bieliznę stołową Szymon Marchewka - jadalnia

03.VI.1929 Aron Jeleniewicz – jadalnia i piwiarnia odkupiona o Estery Cobol

Aml 1918-1939, sygn. 3586,

1930	Abram Wolf Lewkowicz – fabryka świec parafinowych i stearynowych - sąsiaduje z wytwórnią wafli
------	--

1938 – według projektu witryn (IB 496, s. 2)

1938	Malka Etinger i ska – Centrowoc
1938	Szloma Rajz – Skład manufaktury
1938	Marja Frandlich – Owocarnia
1938	Brucha Szferdszaft – Galanteria
1938	Mojżesz Zylbersztajn – Spożywczy
1938	Rywka Zygielwaks – Manufaktura
1938	Ezra Holekiener – Wytwórnia wafli
1938	Aron Jeleniewicz – Jadalnia

Aml 1918-1939, sygn. 2637,

1939	Buchtman Perla – nawijalnia nici
------	----------------------------------

Lokatorzy według wyznania, płci i wieku (1940 rok)/Tennants by religion, sex and age in 1940						
Ogólna ilość mieszkańców		Mężczyzn	Kobiet	Dzieci do lat 6 włącznie	Dzieci od 7-18 lat włącznie	Uwagi
Chrześcijan	Żydów					
32	538	193	279	35	53	

Mieszkańcy nieruchomości wg. Zawodu (1940 r.)							
Inhabitants according to profession (1940)							
Zawód	Liczba osób zamieszkałych						Uwagi
	na parterze	na piętrze	na poddaszu	w suter-enie	w bud. frontowym	w oficynie	
Pracownicy umysłowi		2			2		
Wolne zawody	1	12			7	6	
Robotnicy		1				1	
Kupcy i przemysłowcy	3	17			11	9	
Rzemieślnicy	1					1	
Rolnicy							
Inne zawody		1			3	4	
Bez zawodu		5			1	4	

HISTORIA WŁASNOŚCIOWA I BUDOWLANA

Jadwiga Teodorowicz Czerepińska, *Rozpoznanie historyczno-konserwatorskie kwartału zabudowy zawartego pomiędzy ulicami: Cyruliczna – Furmańska – Kowalska – Lubartowska*, katalog zabytków, egzemplarz dostępny wyłącznie w archiwum WUOZ, fragment opracowania:

W połowie XIX w. działka wchodziła w skład rozległych terenów należących do Abrama Lejzora Finkielsteina, których granice wyznaczały: od południa ul. Kowalska, od zachodu trakt lubartowski, od północy rzeka Czechówka i od wschodu ul. Nadstawna (ob. Furmańska)¹. Po wytrasowaniu w 1864 r. ul. Cyrulicznej, przecinającej plac Finkielsteina na dwie części, doszło do kolejnych podziałów na parcele budowlane. Wydzielono wówczas obszar zawierający się pomiędzy ul. Cyruliczną i Nadstawną (Furmańską), rzeką czechówką oraz tyłami działek wytyczonych w 1864 r. wzdłuż ul. Lubartowskiej (il. 1). Obszar ten, zgodnie z uprzednimi podziałami pasmowymi (por. w Syntezie kwartału), został podzielony na dwie części ustawione prostopadle do ul. Cyrulicznej. Wkrótce potem na jednej z części pojawiła się drewniano-murowana zabudowa: dom zajezdny, stajnia oraz drwalnia.² Jak wynika z analizy kartograficznej główny budynek był usytuowany w głębi parceli, (il. 2)

Od 1874 r. odnotowujemy rozdrobienia własnościowe, początkowo związane z rozprzedażą na mniejsze części, a następnie z dziedziczeniem po Finkielsteinie.

W 1879 r. właściciele jednego z udziałów - Abram i Bajla Szternfeldowie wykupili znaczną część parceli oznaczonej numerem 385 a, na której zamierzali wybudować kamienicę mieszkalną wraz z oficynami.³

Projekt okazałej, dwupiętrowej, 13-osiowej kamienicy sporządził w 1882 r. architekt miejski W. Pliszczyński (il. 4-7).⁴ Plan został jednak nieco zmodyfikowany, gdyż w trakcie realizacji zredukowano dwie osie oraz zmieniono dekoracje wokół okien trzeciej kondygnacji. Po zakończeniu budowy Szternfeldowie nadal kontynuowali wykupywanie udziałów. Łącznie skupili niemal całą północną część terenu poprzednio znajdującego się w posiadaniu Finkielsteina. Dopiero wówczas, w 1892 r., sprzedali całość Iekowi-Majerowi i Marii Borenszteinom.⁵

Borensztajnowie szybko przystąpili do wznoszenia nowych budynków i przekształcania już istniejących, gdyż jak odnotowano w przekazach archiwalnych w 1901 r., na parceli znajdowała się zabudowa w całości „nowowbudowana”.⁶ Powyższe stwierdzenie nie odpowiadało prawdzie, gdyż omawiany budynek, frontem ustawiony do ul. Cyrulicznej 4/6 został jedynie nadbudowany o jedną kondygnację (il. 8).

Zespół zabudowy obejmował dwie kamienice frontowe usytuowane przy ul. Cyrulicznej 4/6 oraz Furmańskiej 10 towarzyszące im oficyny. Wszystkie budynki były murowane, czterokondygnacyjne, nakryte blaszanymi dachami. Piątym budynkiem była usytuowana w podwórzu Furmańskiej 10 parterowa oficyna, również murowana i kryta blachą, (il. 9)

1 Wydział Ksiąg Wieczystych Sądu Rejonowego w Lublinie, WH 241.

2 Archiwum Państwowe w Lublinie, Akta m. Lublina 1874-1915, Zastrachowanie niedwizimosti sygn. 7424.

3 Wydział Ksiąg... WH 812.

4 APL. RGL II B I sygn. 1882:1, s. 47.

5 Wydział Ksiąg WH 812.

6 tamże

Tak ukształtowana zabudowa niemal nie zmieniła się do dnia dzisiejszego, uszczupleniu uległa jedynie parcela, którą pomniejszono w 1906 r. o 21 łokci kwadratowych na rzecz sąsiada Rozena, właściciela działki numer hipoteczny 762.⁷

Po śmierci Icka i Marii Borensztejnów, odpowiednio w 1921 i 1923 r. nieruchomości odziedziczyły dzieci: Szymon-Lejba, Szyja, Szajndla, Pinkas, Łaja Jungfer, Ester Celniker i Jochem Szereman.⁸

Działalność handlowo-przemysłowa spadkobierców powodowała, iż w okresie międzywojennym nieruchomości była wielokrotnie zastawiana, pomimo tego nadal znajduje się w rodzinie Borensztejnów. Jeszcze w 1946 r. była własnością Sabiny, Dory, Zofii Borensztejn, Estery Baran, Icka i Chaima Borensztejnów oraz Eleine Goinglas. Obecnie toczy się postępowanie spadkowe mające na celu ustalenie częściowych właścicieli.

W okresie międzywojennym w kamienicach frontowych na parterze prowadzono działalność usługowo-produkcyjno-handlową, natomiast górne kondygnacje i oficyny były przeznaczone na mieszkania.

W 1938 r. uporządkowano szyldy reklamowe na fasadach kamienic nadając im ujednoliconą formę według projektu Z. Brodta. Ponadto na skrajnej zachodniej osi fasady kamienicy Cyrulicza 4/6 przebudowano okno, zamiast którego wprowadzono drzwi do lokalu handlowego.⁹

Po II wojnie światowej, w końcu l. 60 tych, miał miejsce gruntowny remont kamienic, w trakcie którego wymieniono podłogi, przebudowano piece kaflowe, wymieniono stropy na ogniotrwałe typu Kleina i balustrady balkonowe. Przebudowano także parter kamienicy przekształcając kształt okien jak i zmieniając ich funkcję na drzwi. Ponadto zatarto boniowanie parteru. Ponowna wymiana balustrad balkonów miała miejsce w 1995 r.

W 2000 r. przeprowadzono remont i przebudowę kamienicy powiązane z sukcesywną wymianą stolarki okiennej w lokalach. W 2003 r. w elewacji frontowej nastąpiła zmiana witryn dla Przedsiębiorstwa Handlowo Usługowego HOMER będącego własnością Grzegorza Pycia.¹⁰

7 tamże

8 tamże

9 APL, Inspekcja Budowlana, sygn. 499

10 Akta obiektu w posiad. WUOZ w Lublinie

Informacje dodatkowe/Additional information:

APL., Rada Żydowska w Lublinie (Judenrat), nr zesp. 891, sygn. 151

- Budynek przy ul. Furmańskiej 8 został wymieniony w imiennym wykazie Żydów zamieszkałych w poszczególnych domach sporządzonym w czerwcu 1940 r.

Inspekcja budowlana sygn. 3178 – Nadstawna 6, dane według Karty realności z dnia 04.XI.1940 r.

- Moszek Listig, zameldowany pod adresem Furmańska 10, był właścicielem budynku mieszczącego się przy ulicy Nadstawna 6, wraz z następującymi osobami: Goldbaum Frajdla (Nadstawna 6), Mela Abuś (Nadstawna 6), Listig Sura (Lubartowska 36).

Aml (1918-1939), sygn 2612

- Furmańska 10 - Zysła Kornblit, jatka (1928 r.) - kontrola sanitarna

- Lokal frontowy dość obszerny, jedno wejście. Ściany murowane malowane na czerwono. Łada obita zniszczoną blachą cynkową. Dwa pne do rąbania mięsa zużyte, haki zardzewiałe, umywalki i spluwaczki brak. Szafki na ubrania nie ma; oświetlenie naftowe, szyldu nie ma.

Fragmenty Historii Mówionych/Fragments of Oral History**Irena Gewerc-Gottlieb**

„Mój dziadek od strony ojca, Benjamin Gewerc był chasydem, zwolennikiem cadyka z Bełżyc i chodził do jego domu modlitwy w Lublinie, tzw. sztiblech. Przy tym był człowiekiem zamożnym. Przed I wojną światową miał fabrykę mosiądzu i skład żelaza na ul. Furmańskiej. Mimo posiadania ośmiorga dzieci, w jego domu nie odczuwano problemów finansowych, a warto dodać, że każde z jego dzieci było wykształcone. Dwóch wujków było adwokatami, ciotki studiowały na uniwersytecie. Rodzina biedy nie cierpiała. Mieszkali w pięciopokojowym mieszkaniu, a babka, pochodząca z Warszawy, pracowała w sklepie dziadka. Mieszkali w domu Borensztajna, znanym przed wojną budynku, położonym róg Furmańskiej i Cyrulniczej, gdzie dawniej były dwa przejścia, na obydwie ulice. Obecnie już tylko można tam wejść tylko od Cyruliczej.”

Mosze i Hana Wasąg

„Po wojnie mieszkaliśmy w domu na Kowalskiej, mieliśmy tam wodę, ale ubikacja była na podwórku. To był duży dom, były dwa wejścia, z Kowalskiej i Furmańskiej.”

Ikonografia/Iconography

Sąd Rejonowy w Lublinie, X Wydział Ksiąg Wieczystych, WH 241, 812, Zbiór Dokumentów:

- plan sytuacyjny części miasta Lublina wykazujący położenie placu pustego pod N 382/3 przy ul. Lubartowskiej, wyk. Flukiewicz 1864, WH 241
- plan sytuacyjny posesji oznaczonej nr pol. 386, litery b, w, t i d, wyk. B. Tołwiński, 1918, WH 812

APL, RGL BI 1882:1, 1900:7

- plan sytuacyjny pokazujący miejsce położenia nieruchomości N 385, wyk Pliszczyński (1882),
- projekt kamienicy Nr Pol 385 (fasada i rzuty), wyk Pliszczyński (1882),
- projekt przebudowy fasady kamienicy pod numerem 385 (1900)

APL, IB sygn. 496:

- zdjęcia (panorama) – parter/ witryny (1938), s. 1,
- projekt witryn sklepowych (patrz wyżej), s. 2,
- plan wytwórni mydła (1946)

WUOZ w Lublinie

- Fotografia kamienicy (lata 50 XX w.), autor NN
-

Fotografie współczesne/Contemporary photographs



Furmańska 10, fot. Marcin Fedorowicz, 2010.



Furmańska 10, fot. Marcin Fedorowicz, 2010.



Furmańska 10, fot. Marcin Fedorowicz, 2010.



Furmańska 10, fot. Marcin Fedorowicz, 2010.



Furmańska 10, fot. Marcin Fedorowicz, 2010.