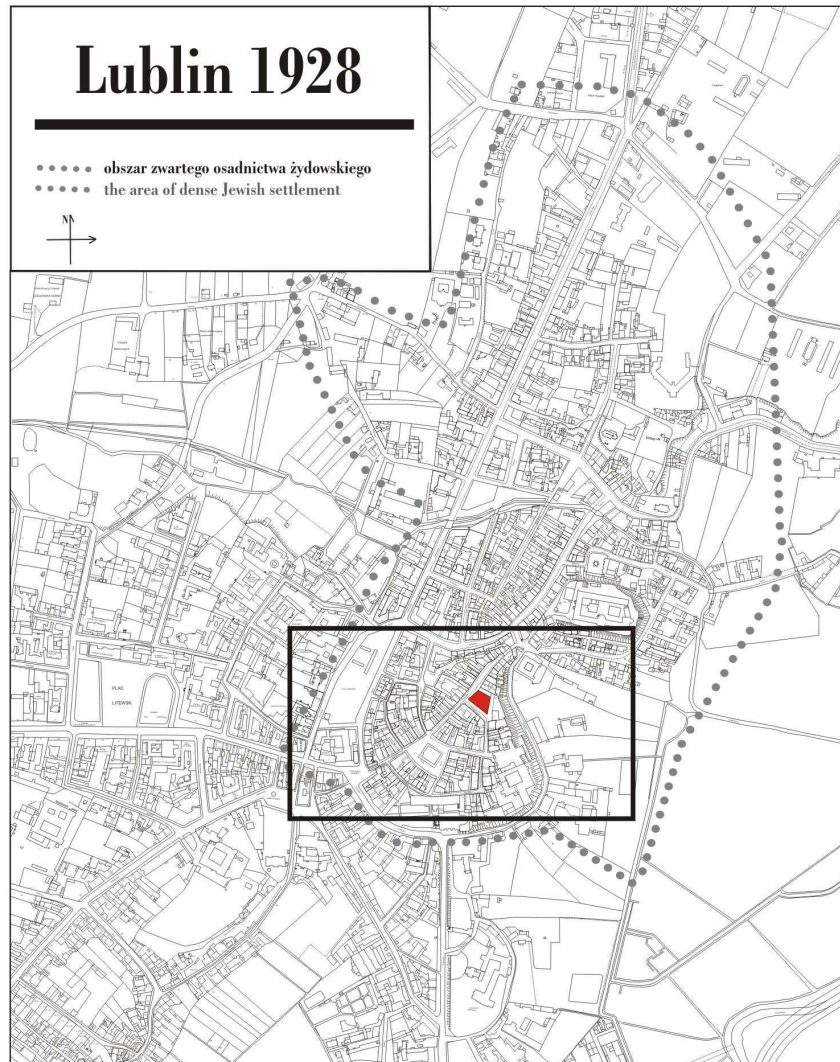
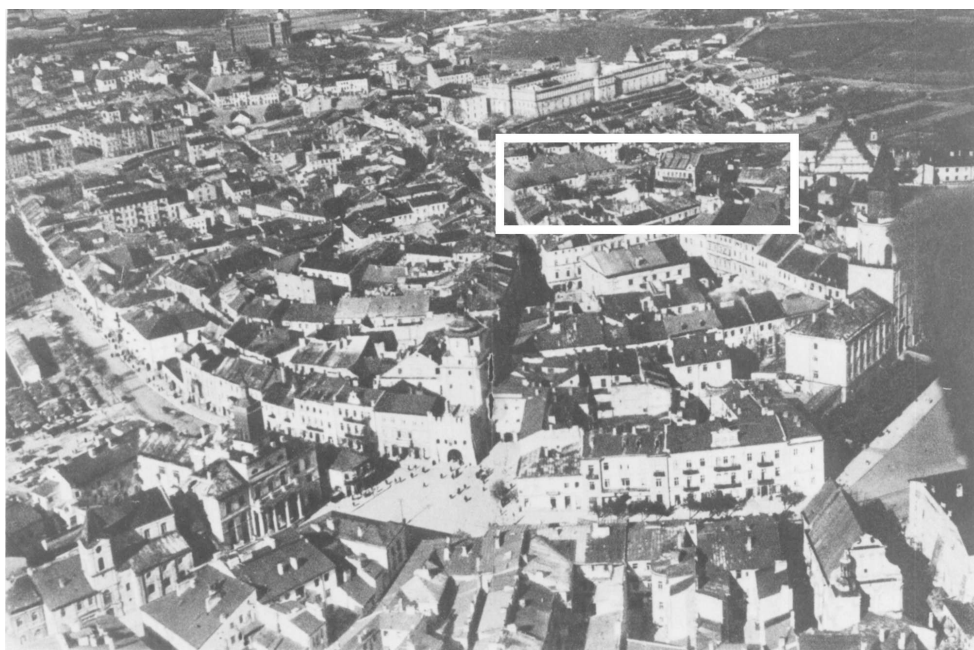


Grodzka 9/Archidiakońska 11

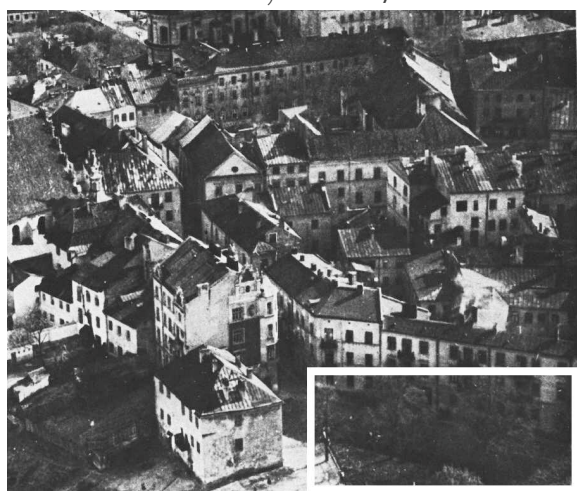
obecnie/currently, Plac Po Farze



LOKALIZACJA NIERUCHOMOŚCI - Archidiakońska 11
LOCATION OF THE PROPERTY - Archidiakońska 11



Panorama Lublina, lata 30./Panorama of Lublin in the 1930s,



Fragment panoramy Lublina, lata 30., ul. Archidiakońska/A fragment of panorama of Lublin in the 1930s, Archidiakońska street,



Fragment panoramy Lublina, lata 30., Grodzka 9/Archidiakońska 11/A fragment of panorama of Lublin in the 1930s, Archidiakońska 11,

Grodzka 9/Archidiakońska 11

obecnie/currently, Plac Po Farze

Dawny numer policyjny / Former police number: 111
Numer hipoteczny / Mortgage number: 73/711 bądź 711
Numer przed 1939 / Number before 1939: Grodzka 9
Numer po 1944 / Number after 1944: -
Numer obecny / Current number: Plac Po Farze

Właściciele / Owners:
dane z dnia 12.X.1896 Zylber Zender
1915 Skwer Miejski
dane z dnia 20.X.1936 Zarząd Miejski w Lublinie

Informacje dodatkowe/Additional information:

Ankieta z dnia 20.X.1936 r. [Inspekcja budowlana, sygn. 1663]

<u>Położenie:</u>	Grodzka 9
<u>Właściciel:</u>	Zarząd Miejski w Lublinie
<u>Zarządca:</u>	Stefan Pahl
<u>Dozorca:</u>	Antoni Król i Stanisław Dudziak
<u>Rodzaj nieruchomości:</u>	-
<u>zabudowania:</u>	plac
<u>plac budowlany:</u>	skwer o powierzchni 1055,6 m2

Dane dot. Podwórza

Śmietnik: stały

Jak często wywożone są nieczystości domowe i przez kogo?: Codziennie przez tabor miejski

Lokalizacja

Kościół znajdował się na Placu po Farze przy ulicy Grodzkiej, w północno-wschodniej części Wzgórza Staromiejskiego na Starym Mieście. Badania archeologiczne potwierdziły istnienie cmentarza w okresie poprzedzającym budowę kościoła (XI-XIII w.).

Funckja

Początkowo kościół parafialny, 1574-1826 r. kolegiata, potem w latach 1826- 1832 katedra. Ponadto w kościele były skupione altarie i kapelanie.

Historia

Jan Długosz w "Rocznikach" wiązał powstanie kościoła z legendą o cudownym śnie Leszka Czarnego. W 1282 roku podczas wyprawy przeciw Jadźwingom Czarny zatrzymał się w Lublinie. Podczas odpoczynku pod dębem miał sen, w którym Archanioł Michał wręczając miecz królewski zachęcił go do walki. Po odniesionym zwycięstwie książę ufundował kościół, usytuowany w miejscu, w którym miał sen. Pień dębu stanowiący jakoby podstawę ołtarza miał zostać odnaleziony podczas rozbiórki kościoła.

Pierwszy kościół

Pierwotnie kościół składał się z kwadratowej nawy i prostokątnego prezbiterium. Pierwsza przebudowa miała miejsce w połowie XV wieku. Wtedy budowla otrzymała wieżę zwieńczoną baniastym hełmem, na szczycie którego umieszczono chorągiewkę i zegar. Widoczna w promieniu pięciu mil wieża stanowiła najwyższy punkt ówczesnego Lublina. Wygląd kościoła z tego okresu został utrwalony na polichromii znajdującej się w Kamienicy Lubomelskich przy Rynku 8.

W 1574 roku kościół zyskał miano kolegiaty, zaczęły przy nim działać liczne bractwa religijne, z których najsłynniejsze Arcybractwo Trójcy Przenajświętszej skupiało duchownych z miasta i okolic. Ponadto cechy kuśnierzy, złotników, szewców opiekowały się kaplicami. Niestety w tym samym roku pożar poważnie uszkodził budynek. Spaliła się wysoka wieża, zegar został zniszczony. Ogień strawił część wyposażenia wnętrza. Naprawa szkód trwała do 1610 roku ponieważ związana była z częściową przebudową świątyni. Podwyższono mury nawy i nakryto nowym sklepieniem. Szczyt wschodniej ściany nawy zwieńczono sygnaturką. Zmieniono sklepienia w dwóch kaplicach i dobudowano kolejną. Przebito dodatkowe okna. W kolejnym pożarze z 1653 roku spłonął hełm wieży i jej drewniane konstrukcję. Remont wieży zakończono w 1654 roku, zawieszono trzy nowe dzwony, którym nadano imiona archaniołów: Gabriel, Rafał i Michał.

Złoty okres w dziejach lubelskiej fary

Pierwsza połowa XVII wieku była "złotym" okresem w dziejach kościoła. W tym czasie w bryle zewnętrznej dominowała wieża o wysokości 113 łokci czyli ok. 65 metrów, zwieńczona kulą i krzyżem. Wewnątrz umieszczone były trzy dzwony. Do gotyckiego wysokiego i wydłużonego prezbiterium z siedmioma kaplicami, zakrystią i skarbcem wchodziło się przez kruchtę. Nawa główna, kwadratowa była podzielona czterema filarami, sklepiona krzyżowo-żebrowo. Kaplice boczne nie komunikowały się ze sobą. Ciekawą i unikalną w skali kraju były dwa chóry – niższy dla wiernych i chóru aktywnie działającego przy kościele, wyższy muzyczny z organami.

Wnętrze było bogato wyposażone. W ołtarzu głównym znajdował się obraz patrona kościoła Św. Michała oraz płótno przedstawiające Sen Leszka Czarnego, poza tym liczne ołtarze. W kaplicy Chrystusa Ukrzyżowanego znajdował się Krucyfiks Trybunalski. Niektóre kaplice były dodatkowo zdobione malowidłami ściennymi. Inwentarze oprócz obrazów i ołtarzy wymieniają brązową chrzcielnicę z XIII wieku, rzeźbioną grupę Ukrzyżowania umieszczoną na belce w łuku tęczowym, rzeźbione stalle, ławki i konfesjonały oraz dwa żyrandole i srebrną lampę. W posadzce i na ścianach znajdowało się wiele nagrobków Lublinian, mieszczan i duchownych, między innymi rajcy lubelskiego Erazma Lubomelskiego herbu Zadora.

Kościół prowadził działalność charytatywną prowadząc trzy szpitale. Funkcjonowała przy nim również szkoła parafialna kształcąca między innymi organmistrzów.

Przebudowy i remonty

Pożary spowodowały, że kościół wielokrotnie ulegał przebudowom i naprawom. W 1653 roku spłonęła wieża kościelna, którą odrestaurowano z fundacji mieszczan lubelskich. Wtedy też przelano wszystkie znajdujące się w niej dzwony. Kolejne naprawy miały miejsce w 1741 r., 1769 r. (kiedy burza strąciła krzyż z wieży kościelnej) i 1771 roku. Jednak remonty, tylko częściowe, nie były w stanie zapobiec postępującej ruinie kościoła. Braki funduszy i klęski w drugiej połowie XVIII wieku spowodowały trudności w utrzymaniu budowli w odpowiednim stanie. W 1780 roku postanowiono przetopić mniej potrzebne srebra a pozyskane fundusze przeznaczyć na niezbędne naprawy. Niestety pozyskane w ten sposób środki okazały się niewystarczające.

Ustanowienie katedry i rozbiórka fary

Kolejne lata pierwszej połowy XVIII wieku były okresem postępującej ruiny. Plany remontu kościoła zbiegły się z utratą niepodległości przez Polskę. Mimo potrzeb własnych, na rzecz kraju oddano 42 sztuki naczyń liturgicznych. Do ostatecznego upadku przyczyniła się bulla papieża Piusa VII powołująca do życia w 1805 roku diecezję lubelską, uroczyste ogłoszenie miało miejsce w 1807 roku w kolegiacie Św. Michała, jednak katedrą ustanowiono kościół pojeziucki Św. Jana. Kolegiata została kościołem parafialnym zwanym potocznie farą lub starą farą.

Ukończenie remontu katedry i uroczyste przenosiny miały miejsce 26 sierpnia 1832 roku. Wtedy też przeniesiono nabożeństwa parafialne oraz Krucyfiks Trybunalski i inne elementy wyposażenia: obrazy, ołtarze, dzwony, cenniejsze przedmioty ze skarbcza kolegiackiego. Działania te spotkały się z ostrym sprzeciwem mieszkańców Lublina, czego wynikiem było w 1839 roku zarządzenie wydane przez Gubernatora Cywilnego Guberni Lubelskiej zakazujące wynoszenia sprzętów kolegiackich.

Podjęty w 1841 roku projekt rozebrania świątyni i zbudowania jej na nowo nie doszedł do skutku z powodu braku funduszy. Kiedy kilka lat później zaczęła walić się wieża, władze zaczęły domagać się natychmiastowego remontu. Ponownie z braku pieniędzy projekt upadł. W tym czasie znacznie uszkodzone były: część dachu nad nawą, prezbiterium i zakrystia.

W zaistniałej sytuacji magistrat wraz z dozorem kościelnym zawarł na przełomie lutego i marca 1846 roku umowę na rozebranie kościoła. Rozbiórki miał dokonać majster ciesielski Jan Woźniakowski. Według umowy, której tekst przechowywany jest w Archiwum Lubelskim pośród akt miasta Lublina, Jan Woźniakowski w zamian za materiały pozyskane z rozbiórki miał rozebrać kościół i uprzętnąć plac. Pozostałe w kościele wyposażenie zostało tymczasowo złożone w klasztorze oo. dominikanów. Rozbiórka trwała do 1855 roku, ostatecznego uprzętnięcia placu dokonano na koszt magistratu lubelskiego, zasypując krypty kościelne. W 1857 roku zarządzono na wniosek inżyniera Feliksa Bieczyńskiego, propagatora terenów zielonych w mieście, utworzenie skweru z wybrukowanym chodnikiem i trawą.

Sprzęty stanowiące wyposażenie kościoła rozdano diecezjalnym kościołom. Najwięcej z wyposażenia przekazano katedrze. Oprócz wspomnianego Krzyża Trybunalskiego, trafiła tam chrzcielnica, epitafium Sebastiana Klonowica, ołtarz ufundowany przez Sapiehę, obrazy, księgi rękopiśmienne i metryki. Do Pałacu Biskupiego przeniesiono figurę Chrystusa Ukrzyżowanego.

Kalendarium

- 1282** - ufundowanie kościoła przez Leszka Czarnego jako wotum ofiarne po zwycięstwie nad Jadźwingami
 - 1447** - uszkodzenie podczas pożaru
 - 1459** - kolejny pożar miasta
 - II połowa XV w.** - gruntowna przebudowa, między innymi dobudowano wieżę
 - 1546** - uruchomienie zegara na wieży (funkcjonował do 1575 r.)
 - 1574** - erygowanie kolegiaty przez biskupa krakowskiego Franciszka Krasieńskiego
 - 1575** - zawalenie się wieży kościelnej w związku z wielkim pożarem Lublina
 - 1575-1610** - remont z przebudową, podniesienie nowych murów ponad otaczające budynki
 - 1653** - kolejny pożar, uszkodzenie drewnianych konstrukcji wieży kościelnej
 - 1654** - zakończenie remontu wieży, zawieszenie trzech nowych dzwonów
 - 1719** - kolejny pożar miasta
 - 1743** - zaprzestanie pochówku na cmentarzu przykościelnym
 - 1769** - uszkodzenie dachu przez silną burzę
 - 1780** - sprzedaż części sreber kościelnych w celu przeprowadzenia remontu świątyni
 - 1799** - bp Wojciech Skarszewski zezwala na odprawianie nabożeństw katedralnych
 - 1805** - utworzenie diecezji lubelskiej przez papieża Piusa VII
 - 1807** - uroczyste ogłoszenie bulli erekcyjnej w kościele
 - 1825** - przeniesienie dzwonów do katedry
 - 1826** - kasata kolegiaty
 - 1826-1832** - pełnienie funkcji katedry
 - 1832** - przeniesienie parafii do nowej katedry, zamknięcie kościoła
 - 1836-1840** - starania Rządu Guberni Lubelskiej o wyremontowanie kościoła
 - 1846** - wydanie decyzji o rozebraniu kościoła
 - 1852** - przeniesienie szczątków z dawnego cmentarza na cmentarz przy ul. Lipowej
 - 1855** - zakończenie prac przy rozbiórce
 - 1857** - przeznaczenie miejsca po farze na skwer miejski
-
-

Etapy budowy

XIII-XIV w. - powstanie murowanego, orientowanego kościoła

II połowa XV w. - gruntowa przebudowa, dostawienie wieży o wysokości 113 łokci

koniec XV w. - dobudowa dwóch kaplic, zakrystii i małej kruchty

1574 - rozpoczęcie budowy kolejnej kaplicy (do 1636 r.)

1575-1610 - odbudowa po pożarze z roku 1575 - podwyższenie murów, powiększenie okien, wystawienie dwóch kaplic

1595 - budowa kolejnych dwóch kaplic

1654 - ukończenie remontu wieży

1741 - wymiana hełmu wieży

1771 - kolejny remont hełmu wieży

Materialy i techniki

Prezbiterium, zakrystia, nawy, filary i dwie wschodnie kaplice - kamień wapienny

oblicowanie fundamentów w podziemiach, oprawy sklepień, kruchta pod wieżą i przedsionek przy kruchcie od strony prezbiterium - cegła

fundamenty kaplic i wieża - materiał mieszany

Opis ogólny

W ostatniej fazie funkcjonowania świątynia składała się z trzech naw, długiego, wąskiego prezbiterium, siedmiu kaplic, wysokiej frontowej, gotyckiej wieży. Przy prezbiterium (zamknięcie wieloboczne, na narożnikach oskarpowane, bez okien) znajdowała się zakrystia ze skarbcem oraz pierwsza kruchta. Druga kruchta - wejściowa, była usytuowana w dolnej części wieży.

Wieża w górnej, ośmiobocznej części mieściła trzy dzwony.

Dach wieży miedziany, zakończony galką i krzyżem. Dach nawy i prezbiterium stromy i wysoki, pokryty dachówką, kaplice kryte blachą lub gontem.

Ściany kościoła otynkowane, oprócz ścian wieży. W bryle budynku znajdowało się 16 dużych i 3 małe okna.

Wnętrze

Centralnie umieszczony ołtarz, dwa chóry - nad głównym wejściem od strony zachodniej, niższy dla wiernych, wyższy dla organów i kapeli kościelnej. Wzdłuż naw bocznych znajdowały się kaplice. Wnętrze gotyckie, sklepienia nad nawami i prezbiterium krzyżowo-żebrowe. Prezbiterium długie i wąskie, nawa główna krótka i szeroka. Posadzka z płyt marmurowych lub cegły.

Otoczenie

Dokoła kościoła znajdował się cmentarz otoczony murem.

W otoczeniu poza murem kościoła mieściła się plebania, dom wikariuszy, budynek służby kościelnej i archidiakona.

Dzwony z kościoła farnego

Oprócz dzwonu Św. Michała po zamknięciu kościoła kolegiackiego katedra otrzymała jeszcze dwa dzwony: jeden zwany Rafałem, drugi Gabrielem. Pierwszy ozdobiony plaketką z przedstawieniem trzech postaci miał 13 stóp obwodu u dołu, pochodził z 1634 roku. Drugi miał łokieć i 5 cali średnicy i tyleż wysokości. Dzwony zawisły w Wieży Trynitarskiej.

Historie obu dzwonów obfitują w ciekawe szczegóły. Kilka z nich podaje w książce poświęconej lubelskiej archikatedrze ksiądz Ludwik Zalewski. W roku 1873 zauważono, że “dzwon Św. Rafała średni na Wieży Trynitarskiej (...) mający tak piękny i donośny głos, obecnie tylko klekoce”. Było to skutkiem pęknięcia. W jesieni tegoż roku dzwon zdjęto z wieży. Ważył 2270 funtów. Na placu wykonano piec i odbyła się uroczystość przelania dzwonu. Dokonała go firma Zwolińskiego z Warszawy. Kształt, przedstawienie na plaketce i łaciński napis skopiowano, dodając jedynie informację: “Łał Zwoliński z Warszawy r. 1873”.

Drugi z dzwonów - Gabriel również został przelany. Otrzymał wtedy imiona Ludwik Mikołaj. Pierwotnie odlany w 1770 roku w pracowni Karola Gotfryda Antoniego Gedarisa, z nieznannej fundacji. Znajdował się w Wieży Trynitarskiej do 10 VII 1915 roku kiedy dekretem Gubernatora Rosyjskiego w Lublinie Stieligowa został wywieziony w głąb Rosji gdzie znalazł się w monasterze w Gudowie. Na wieżę powrócił w 1922 roku rewindykowany na mocy traktatu w Rydze. Na korpusie przedstawienia umieszczone są przedstawienia figuralne Św. Mikołaj i Św. Ludwik. Między fryzami umieszczona jest inskrypcja w języku łacińskim, w koronie sfinksy.

Pozostałości kościoła

Materiał budulcowy z rozebranego kościoła był różnorodnie zagospodarowany. Część materiałów posłużyła do budowy domku przy wejściu do Ogrodu Saskiego, gruz został "spuszczony" po skarpie nad ulicą Podwale oraz posłużył do utwardzenia trasy Lublin - Ciecierzyn. Posadzka została zdemontowana i ułożona w pod kolumnadą katedralną. Prochy z cmentarza kolegiackiego zostały przeniesione na cmentarz przy ul. Lipowej.

Takimi są dzieje nieistniejącego już kościoła Świętego Michała w Lublinie. Dziwnie zależnemi były one od dziejów starej społeczności tego miasta. Gdy odradzać się zaczęła ta społeczność, pojawił się kościół Św. Michała, gdy rozkwitała wzrastał, gdy upadać zaczęła i on chylił się ku upadkowi, a gdy zmieniła się nie do poznania i on zamienił się w gruzy i znikł pośród murów Lublina - podsumowuje dzieje kolegiaty Św. Michała cytowany już ks. Wadowski.

Badania naukowe i historyczne

Pierwsze badania dotyczące kościoła farnego, a jednocześnie ostatnie wizerunki kościoła, zawarte są w rysunkach Kazimierza Stronczyńskiego. Pierwsze naukowe opracowanie dotyczące kościoła zawarte jest w pracy ks. J. A. Wadowskiego "Kościoły lubelskie". Najnowsze i najpełniejsze wyniki badań zawarte są w książce Jadwigi Kuczyńskiej "Kościół farny św. Michała w Lublinie".

Ważniejsze badania

1936-1938 - pierwsze odsłonięcie fundamentów - J. E. Dudkiewicz

1977-1979 - pierwsze badania wykopaliskowe reliktyw kościoła - A. Hunicz

1984-1985 - odsłonięcie i zabezpieczenie fundamentów kaplic

1991 - odsłonięcie fragmentu kruchty, wieży i fragmentu filarów

2002 - ekspozycja fundamentów kościoła na Placu po Farze

Opracowanie na podstawie książki J. Kuczyńskiej *Kościół farny św. Michała w Lublinie*:

Michał Wilkołowski, Sylwia Madej, Monika Śliwińska
Redakcja: Joanna Zętar

Fotografie przedwojenne/pre-war photographs:



Kościół Św. Michała - fragment obrazu "Pozar miasta Lublina", autor nieznany, Bazylika OO. Dominikanów
1719



Kościół Św. Michała, Adam Leure, 1860.



Roboty przy wykonywaniu bruku i zbiornika wodnego w Rynku, Grodzka 9/Archidiakońska 11, autor nie znany, 1938, Wydział Architektury, Budownictwa i Urbanistyki Urzędu Miasta Lublin



Prace konserwatorskie przy fundamencie dawnego kościoła św. Michała, Grodzka 9/Archidiakońska 11, autor nie znany, 1938, Wydział Architektury, Budownictwa i Urbanistyki Urzędu Miasta Lublin



Prace konserwatorskie przy fundamencie dawnego kościoła św. Michała, Grodzka 9/Archidiakońska 11, autor nie znany, 1938, Wydział Architektury, Budownictwa i Urbanistyki Urzędu Miasta Lublin



Fragment muru północnego nawy - dawny kościół św. Michała , Grodzka 9/Archidiakońska 11, autor nie znany, 1938, Wydział Architektury, Budownictwa i Urbanistyki Urzędu Miasta Lublin



Fragment muru dawnego grobowca Lubomelskich w kościele św. Michała, Grodzka 9/Archidiakońska 11, autor nie znany, 1938, Wydział Architektury, Budownictwa i Urbanistyki Urzędu Miasta Lublin



Widok na odkryte sklepienie w murze fundamentów w kościele św. Michała, Grodzka 9/Archidiakońska 11, autor nie znany, 1938, Wydział Architektury, Budownictwa i Urbanistyki Urzędu Miasta Lublin



Filar sklepienia międzynawowy - dawny kościół św. Michała, Grodzka 9/Archidiakońska 11, autor nie znany, 1938, Wydział Architektury, Budownictwa i Urbanistyki Urzędu Miasta Lublin

Fotografie współczesne/Contemporary photographs



Plac po farze, Grodzka 9/Archidiakońska 11, fot. Joanna Zętar, 2009,



Plac po farze, Grodzka 9/Archidiakońska 11, fot. Joanna Zętar, 2009,