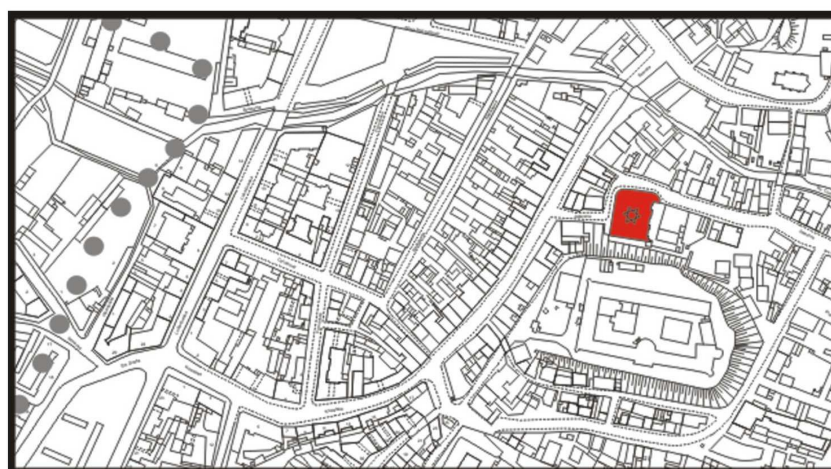
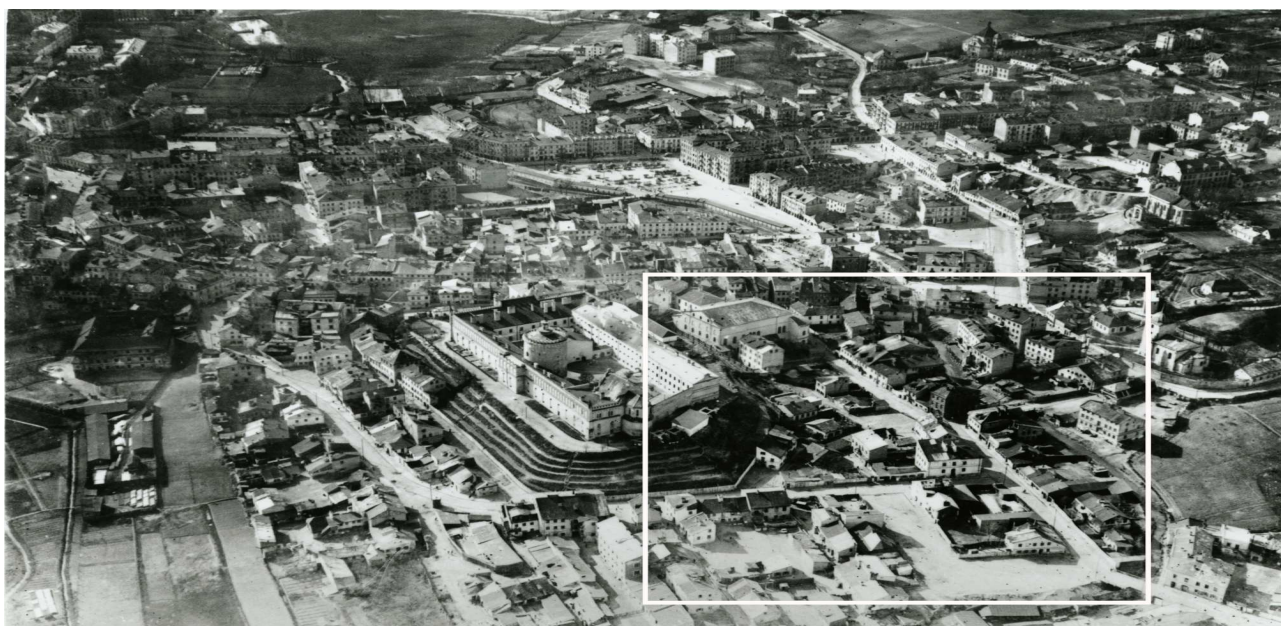


Jateczna 5 – Wielka Synagoga

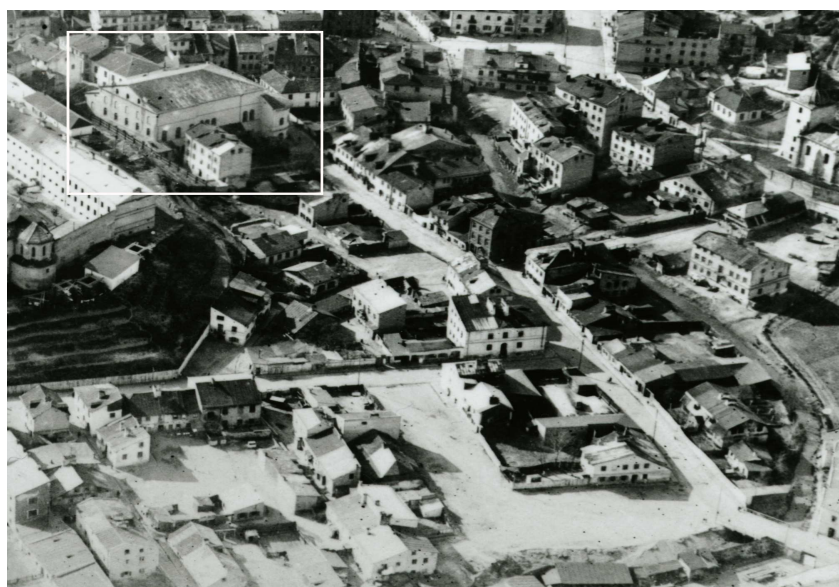
obecnie/currently, nie istnieje



LOKALIZACJA NIERUCHOMOŚCI - Jateczna 5
LOCATION OF THE PROPERTY - Jateczna 5



Panorama Lublina, lata 30./Panorama of Lublin in the 1930s.



Fragment panoramy Lublina, lata 30., ul. Jateczna/A fragment of panorama of Lublin in the 1930s,



Fragment panoramy Lublina, lata 30., Jateczna 5/A fragment of panorama of Lublin in the 1930s,
Jateczna 5,

Jateczna 5 – Wielka Synagoga

obecnie/currently, nie istnieje

Dawny numer policyjny / Former police number: 511, 512, 513

Numer hipoteczny / Morgage number: -

Numer przed 1939 / Number before 1939: Jateczna 5

Numer po 1944 / Number after 1944: -

Numer obecny / Current number: nie istnieje

Właściciele / Owners:

1899 Synagoga

1915 Bożnica

lata 30-te XX w Gmina Wyznaniowa Żydowska, Grodzka 11, adm.

Sara Mecherowska (ur. maj 1902, córka Mojżesza i Perle, zam. Szeroka 29)

Informacje dodatkowe/Additional information:

(APL, Inspekcja Budowlana, sygn. 1776)

Powierzchnia w m²: Ogółem: 1438
zabudowane: 238
Długość frontu: 68 mb

Budynki:

„a” - frontowy, synagoga,

powierzchnia: 1165m²,

wysokość: 11 mb,

8 izb (2 sale główne i 6 sal pobocznych „o przeznaczeniu bóżnic dla mężczyzn lub kobiet”),

wiek ok. 450 lat, stan dst.

„b” – w głębi, jedno mieszkanie dwuizbowe (1 izba zajęta na synagogę żeńską),

powierzchnia: 35 m²,

wysokość: 6 mb,

wiek ok. 80 lat.

Dane z 1940 r.

Budynki używane na cele synagogi i mieszkanie, do akt dołączony plan.

Fragmenty Historii Mówionych/Fragments of Oral History**Zahawa Lichtenberg**

„Pomiędzy numerami 35 i 33 było przejście, wąska, brukowana uliczka, która prowadziła na ul. Jateczną. Tylne drzwi domu, w którym mieszkałam, wychodziła właśnie na tę uliczkę, a ja miałam widok na Maharamszul. Widziałam tę bożnicę na zewnątrz. W środku byłam może jakieś dwa razy przez cały ten okres, kiedy żyłam w Lublinie. Raz przyprowadzili nas tam jako uczniów szkoły powszechnej na nabożeństwo w intencji Piłsudskiego.”

*

„Naokoło więzienia cisnęły się uliczki, małe, z małymi, biednymi domkami. Ulice Krawiecka, Zamkowa, Podzamecze, Jateczna, Sienna i może jeszcze inne, których już teraz nie pamiętam. Tam żyli biedni Żydzi bez przyszłości.”

Marian Milsztajn

„Po drugiej stronie cerkwi biegła ulica Ruska z niewieloma domami, aż do pola ciągnącego się od ul. Jatecznej do ul. Kalinowszczyzna. Pola te były po drugiej stronie sadu i naszych 6 domków.”

*

„Byłem malutki, nie sięgałem nawet stołu, wtedy pierwszy raz do chederu zaniósł mnie mama, widocznie byłem zbyt leniwy żeby iść aż na ulicę Jateczną. Ta ulica była dla mnie nieznaną. Pamiętam ogromny budynek synagogi Maharszala i ogromną górę, na której szczycie stał ogromny pałac. Mówili, że to więzienie, ale to mi nic nie mówiło, bo nie wiedziałem co to znaczy więzienie.”

Mosze Opatowski

„W dzielnicy żydowskiej bywałem także w Wielkiej Synagodze przy ul. Jatecznej. Chodziliśmy tam ze szkołą na wielkie święta lub galówki. Przy takiej okazji rabin wygłaszał przemówienie po polsku. Zbierały się tam wtedy wszystkie żydowskie szkoły.”

Izydor Sznajdman

„Do Talmud Tory przy Wielkiej Synagodze wchodziło się od ulicy Jatecznej. Ten budynek miał różne klasy, w których kształciła się młodzież. Synagoga była potężna, duża, wysoka, w środku było takie podium gdzie czytano Tore, dookoła były ławki, od sufitu wisiały ciężkie lichtarze. Nie było żadnych malowideł, na samej arce, gdzie przechowuje się radale, tam mogły być lwy lub coś w tym rodzaju. Maram to była bożnica na piętrze, to była jakby oddzielna budowla. Większa bożnica łącząca się z Maram nazywał się Marszał. W Lublinie na Szerokiej była też bożnica Rems Bethmedrich.”

✱

„Niedaleko ulicy Ruskiej były bramy, które miały przejście nawet na ulicę Furmańską – ona szła z tyłu za ulica szeroka, równoległe do niej. Ulica Szeroka szła i potem na prawo był skręt na Jateczną i właśnie do tych bóżnic – najpierw była Maramszil, a potem była Marszaliszil.”

Aleksander Szrift

„Dla najuboższych dzieci żydowskich Gmina Żydowska prowadziła Talmud-Torę przy Jatecznej. Mieściła się ona z tyłu synagogi Maharszala. Chodziły tam dzieci z tych rodzin, których nie było stać na zapłatę za naukę w chederze. W Talmud-Torze, podobnie jak w chederach, uczono głównie przedmiotów religijnych, ze świeckich wykładana była chyba tylko matematyka.”

✱

„Wielka Synagoga znajdowała się w Lublinie przy ulicy Jatecznej. Była to Maharszalszul. Od strony góry zamkowej przylegała do niej mała synagoga Maharamszul. Budynek Synagogi Maharszala ukształtowany był zgodnie z biegiem ulicy Jatecznej. Przy jej skrócie ściana synagogi była zaokrąglona. Wchodziło się do synagogi przez przedsionek. Było to specyficzne miejsce, ponieważ jeszcze w XIX w., gdy jakiś Żyd został skazany przez bejt-din - sąd rabinacki za jakieś wykroczenie, w tym właśnie przedsionku odbywał karę przywiązany do ściany. Nie wolno mu było wchodzić do synagogi. Z boku tego przedsionka znajdowała się niewielka salka modlitewna dla codziennego minjanu. Tu zbierali się Żydzi na codzienną modlitwę, wtedy, gdy nie było konieczności organizowania dużych nabożeństw. Główne pomieszczenia synagogi otwierano dla modlących się na większe święta i w szabaty, gdy przychodzili tutaj wszyscy religijni Żydzi. Synagoga Maharszala mogła pomieścić jednocześnie około trzech tysięcy wiernych, była ogromna. Miała wysokie sklepienia, podtrzymywane przez słupy przy bimie. Dla kobiet przeznaczone były parter przy północnej i południowej ścianach oraz I piętro przy północnej ścianie. Natomiast Wschodnia Ściana - auf di mizreh wand - to były miejsca dla zasłużonych i bogaczy.”

*

„Przy Jatecznej znajdował się także Besmedresz, nazywany także Kuls Besmedresz lub Besmedresz de Kahal. Był to gminny dom nauki. Mieścił się on po przeciwnej stronie Maharszalszul, ale jeszcze przed nią. Budynek jego stał na zakręcie ulicy Jatecznej. Mój dziadek, który mieszkał na przeciwko tego Besmedresz, wstawał bardzo wcześnie. Najpierw obmywał się rytualnie, ponieważ bez tego nie można było zrobić trzech kroków. Następnie szedł do Besmedresz, tam studiował Talmud. Często miał tam też wykłady dla lubelskich Żydów. O dziewiątej godzinie rano wracał do domu i szedł do pracy.”

Dawid Sztokfisz

„Mieszkalem na Bychawskiej obok dworca. To nie była nie żydowska dzielnica, tylko polska, a właściwie to mieszana. Po ślubie zamieszkaliśmy Bożnicy Marszał, na Jatecznej 3.”

*

„Pamiętam datę 9 września 1939 roku, kiedy było bombardowanie, wtedy cała moja rodzina przyszła do mojego mieszkania na Jatecznej 3, obok bożnicy Marszala.”

Mosze Wasąg

„Przy Jatecznej była synagoga Maharszul - to była główna synagoga, która mogła pomieścić jednorazowo 3000 osób. Ja pamiętam ją dobrze. Ja nie chodziłem się tam modlić, bo tego nie robię. Mój brat miał tam na Jatecznej mieszkanie.”

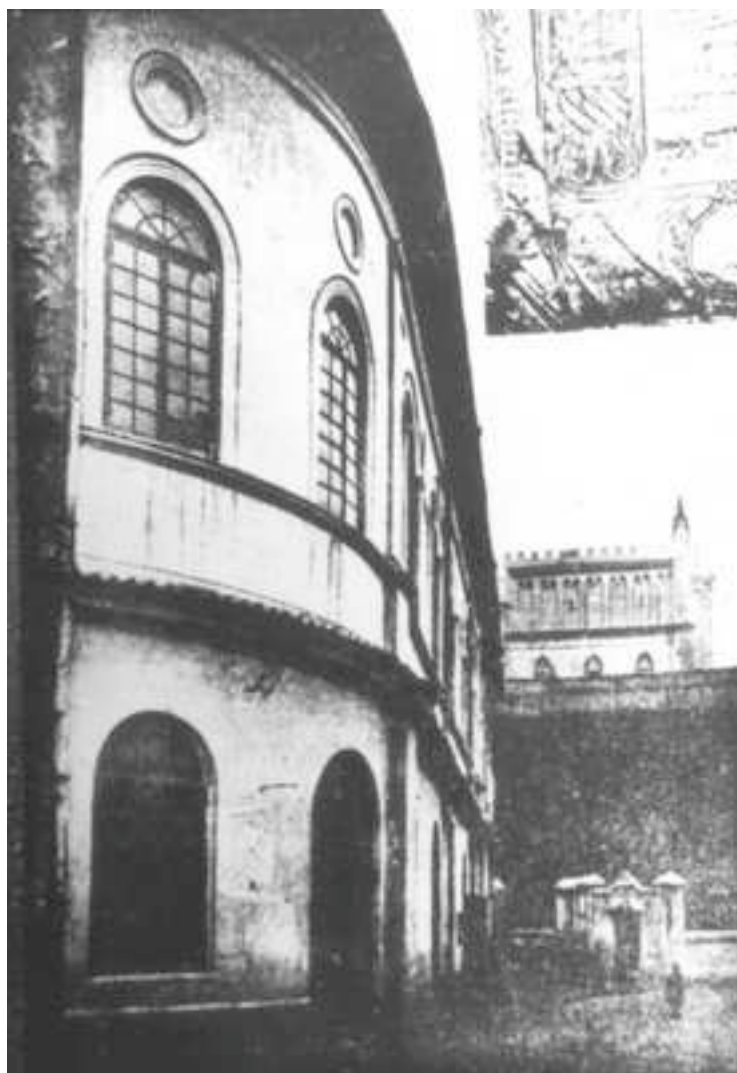
Fotografie przedwojenne/Pre-war photographs



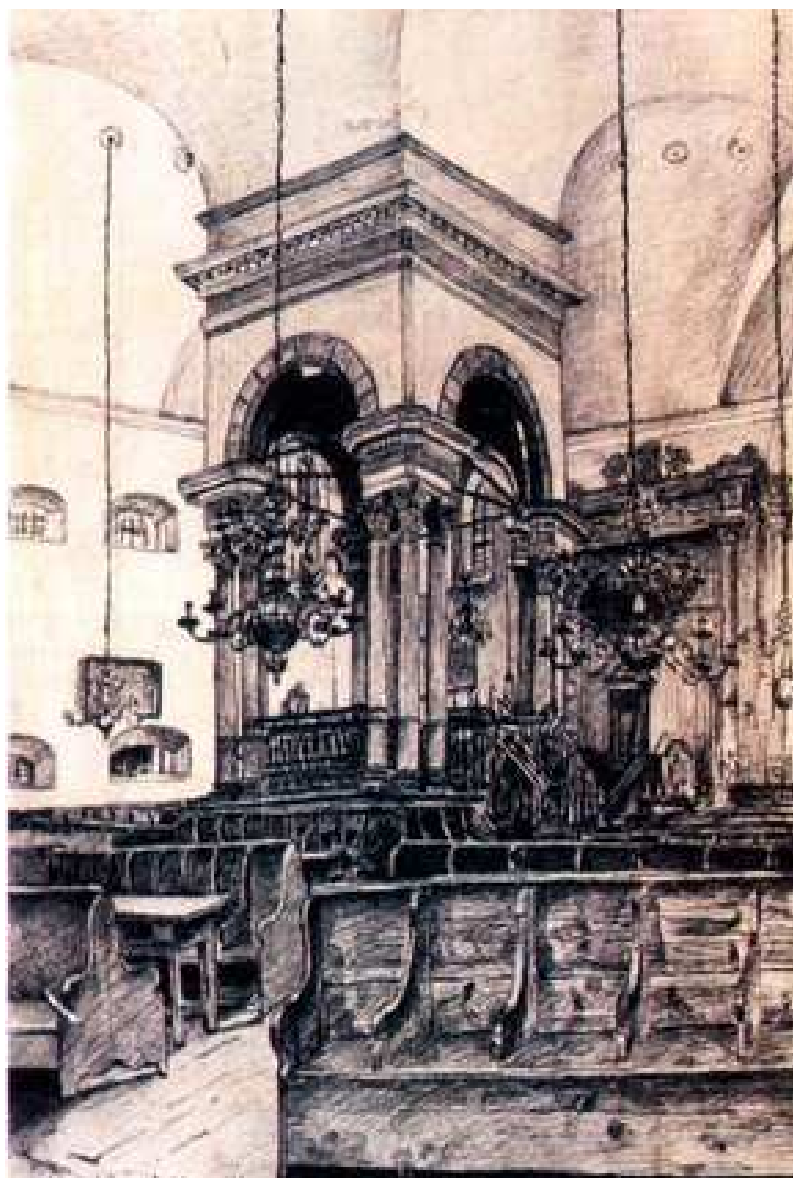
Jateczna 5, Synagoga Maharszala, autor nieznany, 1939.



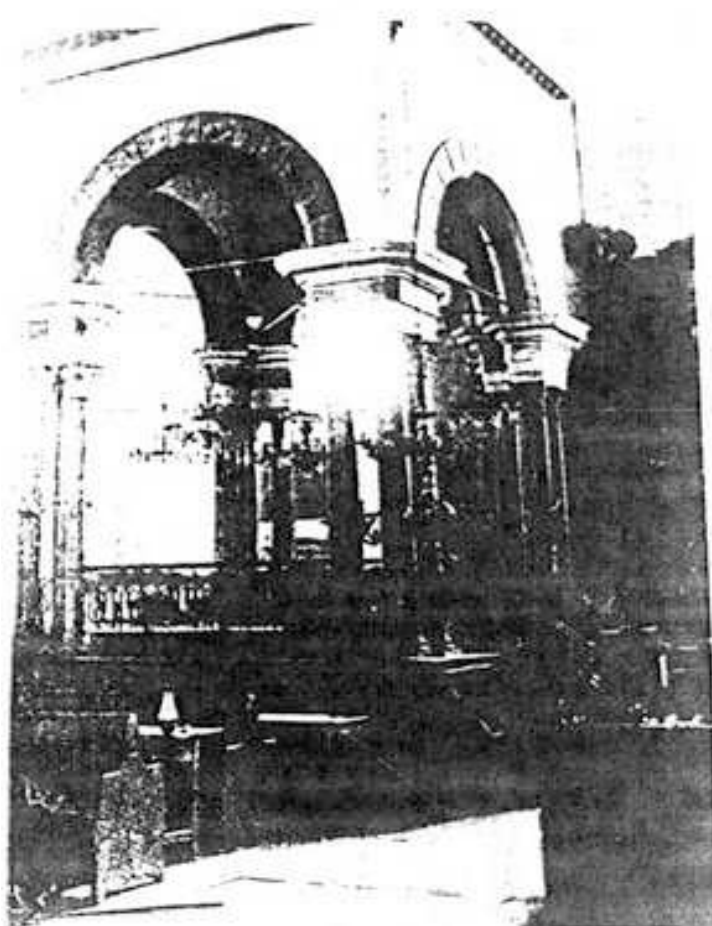
Jateczna 5, synagoga Maharszala w tle, autor nieznany, 1944, kolekcja Symchy Wajsa.



Jateczna 5, synagoga Maharszala, autor nieznany, 1939.



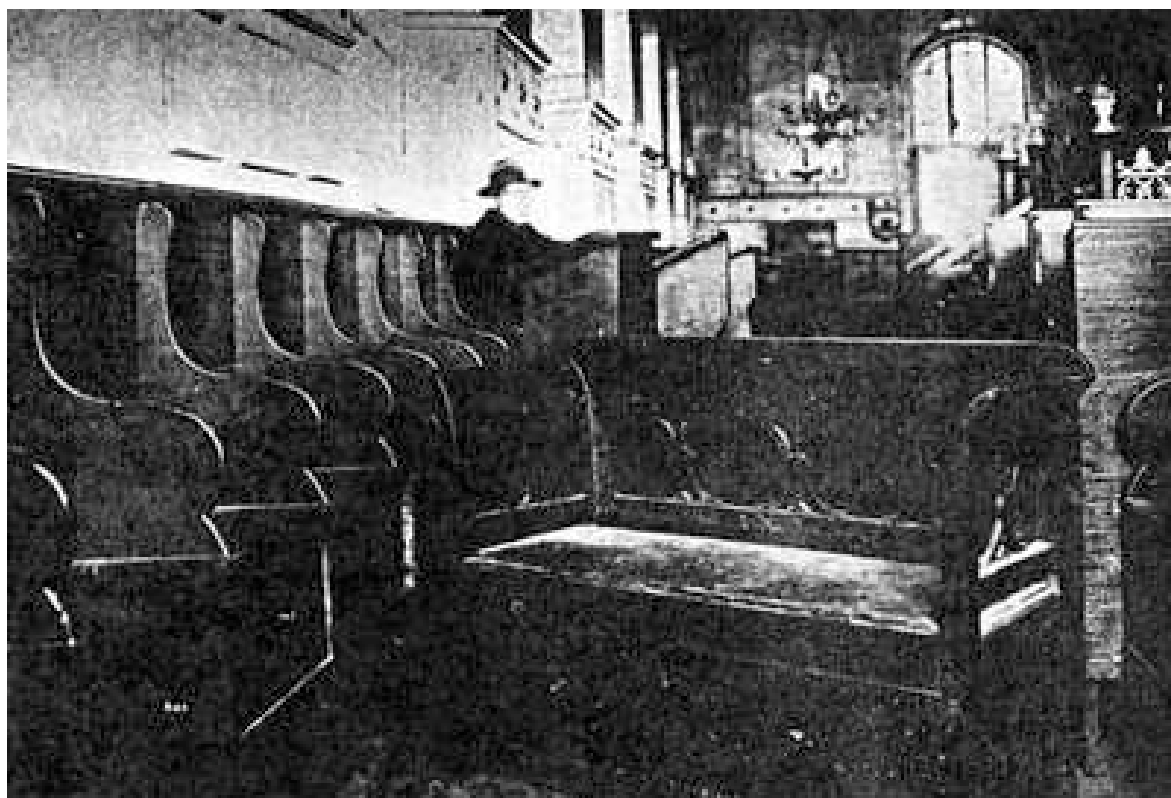
Jateczna 5, rysunek przedstawiający wnętrze synagogi Maharszala, autor S. Trachter, 1921, własność Muzeum Lubelskie.



Jateczna 5, wnętrze synagogi Maharszala, autor nieznany, 1929.



Jateczna 5, wnętrze synagogi Maharszala, Alter Kacyzne, autor nieznany, 1939.



Jateczna 5, wnętrze synagogi Maharszala, Alter Kacyzne, autor nieznany, 1939.



Jateczna 5, wewnątrz synagogi Maharszala, bima, autor nieznanym, 1939, kolekcja IS PAN.



Jateczna 5, wnętrze synagogi Maharszala, S. Komornicki, 1917, kolekcja IS PAN.

Fotografie współczesne/Contemporary photographs



Jateczna 5, fot. Marcin Fedorowicz, 2010.



Jateczna 5, fot. Marcin Fedorowicz, 2010.