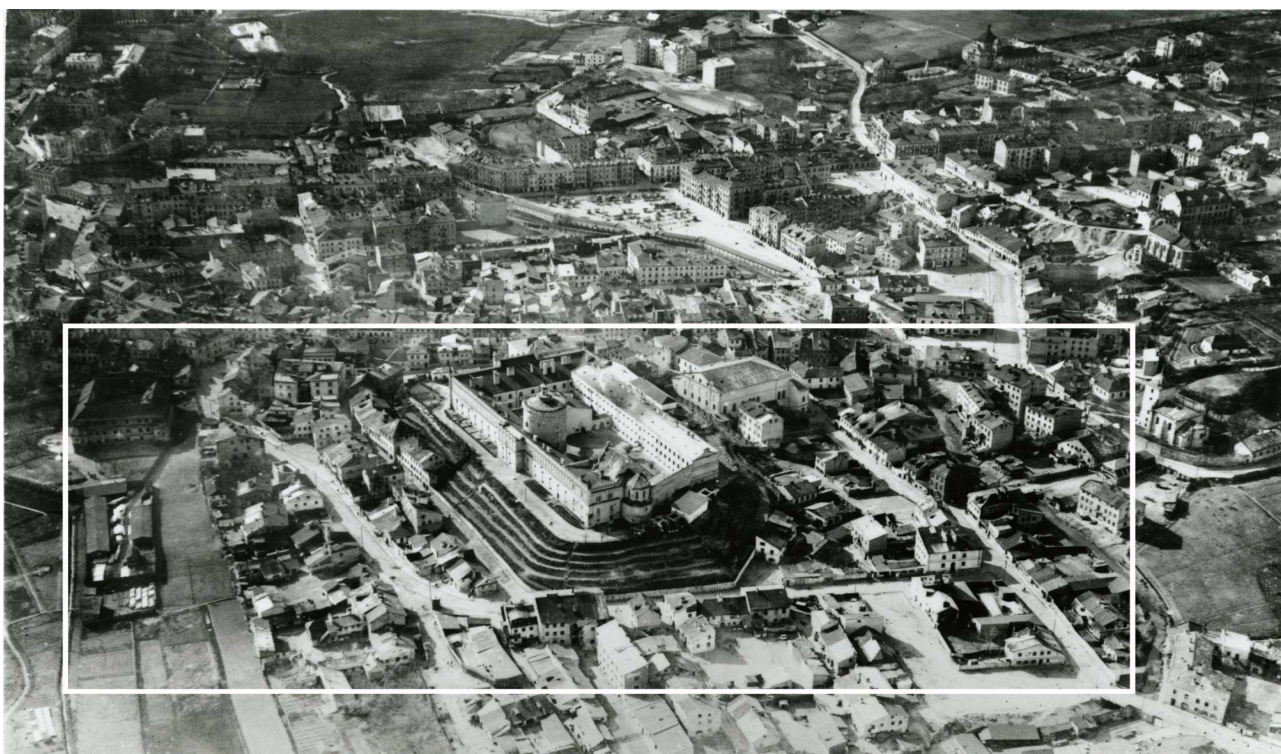


LOKALIZACJA NIERUCHOMOŚCI - Krawiecka 7
LOCATION OF THE PROPERTY - Krawiecka 7



Panorama Lublina, lata 30./Panorama of Lublin in the 1930s,



**Fragment panoramy Lublina, lata 30., ul. Krawiecka/A fragment of panorama of Lublin in the 1930s,
Krawiecka street,**



Fragment panoramy Lublina, lata 30., Krawiecka 7/A fragment of panorama of Lublin in the 1930s, Krawiecka 7,

Dawny numer policyjny / Former police number: _____ -

Numer hipoteczny / Morgage number: _____ 419

Numer przed 1939 / Number before 1939: _____ Krawiecka 7

Numer po 1944 / Number after 1944: _____ -

Numer obecny / Current number: _____ nie istnieje

Właściciele / Owners:

1915 _____ Mermelsztejn

1936 _____ Blatman Hersz Lejb syn Arona, Wosk Joel syn

Mendela, Genadman Chawia córka Lejby, Tenenbaum Mira, Łaja córka Puzer, Berberfisz Moszek syn

Berek

Lokatorzy według wyznania, płci i wieku (1940 rok)/Tenants by religion, sex and age in 1940

Ogólna ilość mieszkańców		Mężczyzn	Kobiet	Dzieci do lat 6 włącznie	Dzieci od 7-18 lat włącznie	Uwagi
Chrześcijan	Żydów					
6	58	12	28	9	14	

Wzmianki/Various notes:

(APL, Inspekcja Budowlana, sygn. 2215)

- 25 I 1936 r., Raport funkcjonariusza I Komisariatu PP. w Lublinie o zainstalowaniu przy Krawieckiej 7 żelaznego pieca i komina co jest niezgodne z przepisami przeciwpożarowymi

 - 27 II 1936 r., Protokół Zarządu Miejskiego Wydz. Budownictwa w Lublinie w sprawie postawienia pieca w drewnianym budynku przy Krawieckiej 7 „Bekierman Moszek postawił sobie w mieszkaniu piecyk, którego przewód dymowy przechodzi przez drzwi wejściowe na zewnątrz co grozi niebezpieczeństwem pożaru w domu.”

 - 10 III 1936 r., Polecenie Zarządu Miasta, Wydziału Budownictwa do Bekiermana Moszka usunięcia pieca z posesji Krawiecka 7
-

Informacje dodatkowe/Additional information:

Dane wg ankiety z dnia 5 II 1936 r.

położenie: Krawiecka 7
numer hipoteczny: nie ma
właściciele: Blatman Hersz Lejb syn Arona, Wosk Joel syn Mendela,
Genadman Chawia córka Lejby, Tenenbaum Mira, Łaja córka Puzer, Berberfisz Moszek syn Berek
zarządca: nie ma
dozorca: nie ma
rodzaj budynku: budynek mieszkalny, drewniany
data rozpoczęcia użytkowania: „dom stary, przedwojenny”
liczba mieszkań: 8
liczba mieszkań w suterrenach: jednoizbowe: 8
liczba piwnic: nie ma
liczba pięter: 1 piętro
system wodociągowo - kanalizacyjny: brak wodociągów i kanalizacji, 1 ustęp nieskanalizowany,
brak łazienek
rodzaj oświetlenia: naftowe
ogrzewanie: nie ma
klatka schodowa: główna, drewniana, balkonów nie ma
pokrycie dachu: dach kryty blachą
zakłady fabryczne i handlowe: nie ma

Dane dot. Podwórza:

wymiary: „małe”
nawierzchnia: klepisko
zabudowa: nie ma

Dane wg karty realności - 7 XII 1940 r.

powierzchnia posesji: _____ **ogółem: 427 m²**

zabudowana: _____ **179 m²**

niezabudowana: _____ **248 m²**

długość frontu: _____ **12 mb (głębokość: 25 mb)**

właściciele: _____ **Rozenal Kellerman, Tenenbaum Mirla, Glatman Hersz,
Bekerman Moszek, Rozenberg Majer, Wosk Jojl, Leichter Mindel, Waksman Łaja**

Fragmenty Historii Mówionych/Fragments of Oral History

Mosze Wasąg

„Pracowałem też jako stolarz na Krawieckiej, robiłem meble u Krepla, było to znane nazwisko w Lublinie. On miał swój zakład na Krawieckiej 7 albo 9, na dole. Zakład nazywał się *Woska Bojnia* [dawniej była tam prawdopodobnie fabryka wosku]. To było w zaułku na Krawieckiej. Bardzo biednie się mu mieszkało.”

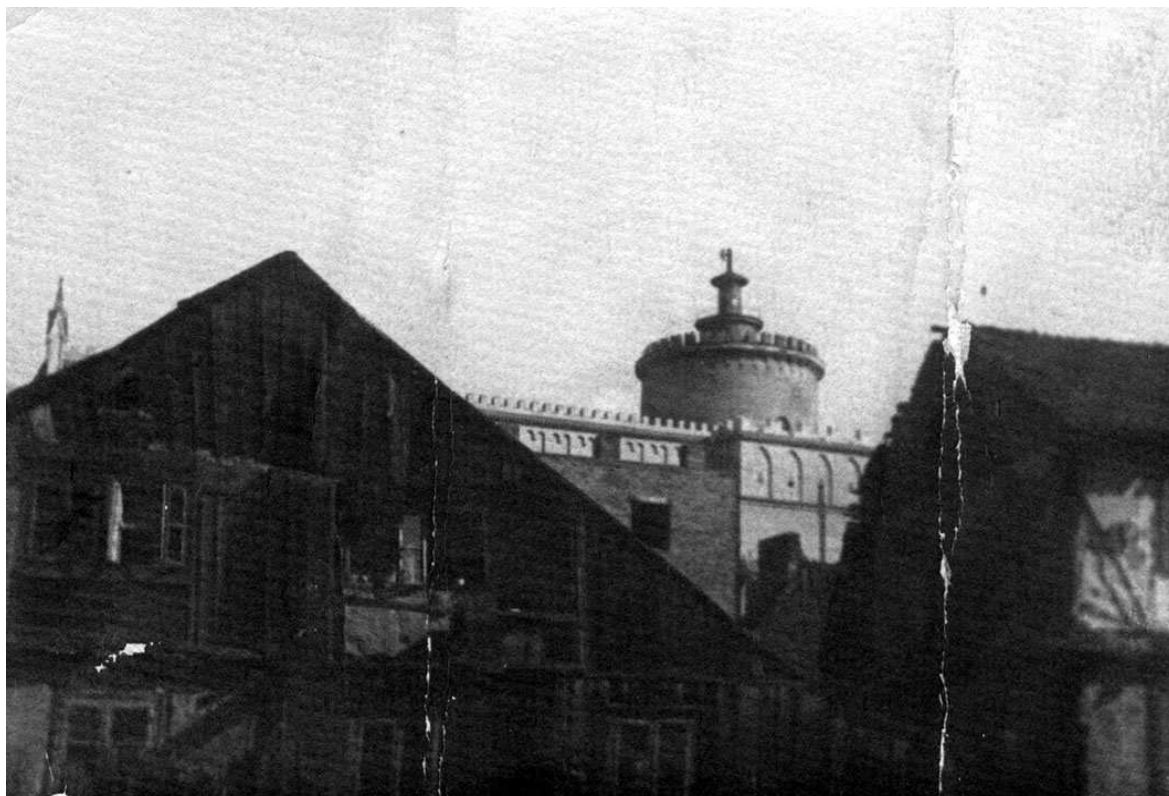
Fotografie przedwojenne/Pre-war photographs



Krawiecka 7, autor nieznany, przed 1939, kolekcja symchy Wajsa.



Krawiecka 7, nieruchomość druga od lewej, autor Edward Hartwig, przed 1939, kolekcja Zbigniewa Lemiecha.



Krawiecka 7, autor nieznany, przed 1939, kolekcja rodziny Wolskich.



Krawiecka 7, nieruchomość druga od prawej, Księga Pamięci Lublina, ok. 1939.



Krawiecka 7, nieruchomość druga od prawej, autor nieznany, przed 1939, kolekcja rodziny Magierskich.

Fotografie współczesne/Contemporary photographs



Krawiecka 7, fot. Marcin Fedorowicz, 2010.