

MIASTA PARTNERSKIE:



RISHON
LEZION



LUBLIN

Uczestnicy:

- Polskie Towarzystwo „Sprawiedliwi wśród Narodów Świata”, Koło terenowe w Lublinie
- Towarzystwo Społeczno-Kulturalne Żydów w Polsce, Oddział w Lublinie
- Stowarzyszenie Dzieci Holocaustu
- Towarzystwo Przyjaźni Polsko-Izraelskiej, Oddział w Lublinie
- delegacja z miasta partnerskiego Rishon LeZion z Izraela
- uczestnicy Kongresu Kultury Chrześcijańskiej
- młodzież lubelskich szkół
- młodzież żydowska z Warszawy

Dziękujemy:

wszystkim uczestnikom projektu oraz tym osobom, które pomogły w jego realizacji.

„Jedna Ziemia - Dwie Świątynie” przedsięwzięcie artystyczne towarzyszące Kongresowi Kultury Chrześcijańskiej

Przez setki lat w Lublinie żyły obok siebie dwie duże społeczności: polska i żydowska. Druga wojna światowa zniszczyła ten świat, a pamięć o dwukulturowym Lublinie zniknęła ze świadomości jego mieszkańców. Symbolami tamtego miasta są nieistniejące już świątynie: Wielka Synagoga i Kościół Farny p.w. św. Michała. Stały one po obu stronach Bramy Grodzkiej. Dzisiaj w miejscu Synagogi przebiega ruchliwa ulica, po Kościele pozostał jedynie pusty plac. Projekt artystyczny „Jedna Ziemia – Dwie Świątynie” ma na celu przywrócenie Pamięci o tym, że w Lublinie do drugiej wojny światowej, na jednej ziemi, obok siebie żyli Polacy i Żydzi.

OPIS

W miejscu, w którym była Wielka Synagoga ustawi się grupa młodzieży żydowskiej, a grupa młodzieży z Lublina w miejscu fundamentów Kościoła Farnego. Między zbudowanymi w ten sposób „żywymi świątyniami” a Bramą Grodzką poprowadzone zostaną dwie drogi utworzone ze stojących obok siebie osób. Na drodze między Bramą a kościołem staną osoby nagrodzone za ratowanie Żydów w czasie wojny medalem „Sprawiedliwi wśród Narodów Świata”. Po drugiej stronie Bramy – na drodze od Synagogi – staną Żydzi ocaleni z Holocaustu oraz rodziny ocalonych. Z miejsc, gdzie były synagoga i kościół zostanie wykopana ziemia. Tam, gdzie była synagoga ziemię wykopie rabin Michael Schudrich, a tam gdzie był kościół wykopie arcybiskup Józef Życiński. Ziemia umieszczona w naczyniach, podawanych z rąk do rąk od strony synagogi przez Ocalonych a od strony kościoła przez Sprawiedliwych trafi do Bramy Grodzkiej. Następnie wymiesza ją dwoje dzieci: polskie i żydowskie oraz ks. Romuald Jakub Weksler-Waszkiniel, który będąc żydowskim dzieckiem został ocalony z Holocaustu przez polską rodzinę. W wymieszanej ziemi posadzone będą dwa krzewy winorośli, jeden z Lublina, drugi z Rishon LeZion, symbolizując nieistniejące świątynie.

KONGRES
KULTURY
CHRZEŚCI
JAŃSKIEJ
LUBLIN
2000

OŚRODEK
BRAMA
GRODZKA



TEATR NN



JEDNA ZIEMIA
DWIE ŚWIĄTYNIE
16 IX 2000

GODZ. 20.00

אדמה אחת

שני בתי מקדש



Kościół Farny

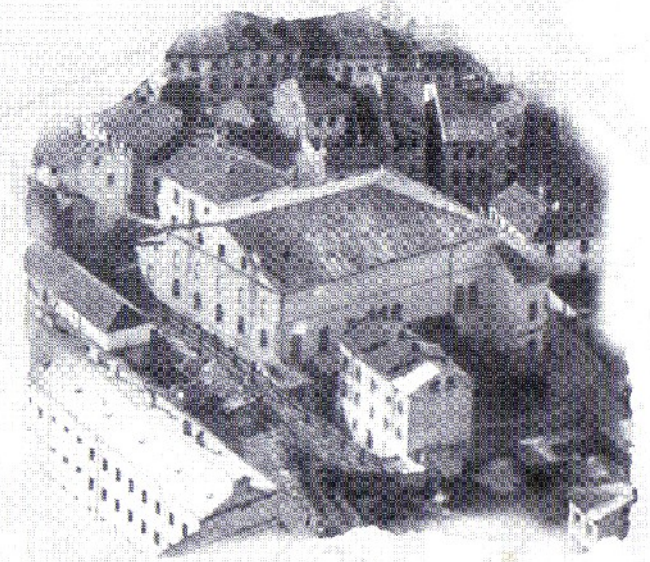
Znajdował się w miejscu, które dziś nazywamy Placem Po Farze. Był jednym z najstarszych kościołów Lublina. Legenda głosi, iż pod koniec XIII wieku w tym miejscu książę Leszek Czarny miał proroczy sen, w którym Archanioł Michał zwiastował mu rychłe zwycięstwo nad Jadźwingami.

Z wdzięczności książę ufundował kościół p.w. św. Michała, a pień dębu, pod którym spał zachowano na pamiątkę pod głównym ołtarzem w poł. XV wieku. Po przebudowie kościół otrzymał najwyższą w owym czasie wieżę, dominującą przez wiele stuleci w panoramie miasta. Zaniedbany i opuszczony ze względu na zły stan murów został rozebrany nakazem władz carskich w latach 1846-1852.



Brama Grodzka

XIV-wieczna Brama Grodzka była jednym z pierwszych obiektów obronnych w murach miejskich Lublina. Dzisiejsza forma architektoniczna została nadana w XVIII w. przez Dominika Merliniego, który pozbawił bramę funkcji obronnej. Przez kilka stuleci Brama Grodzka była miejscem spotkania dwóch społeczności - polskiej i żydowskiej. Tak o Bramie Grodzkiej pisze prof. Władysław Panas: Magiczne miejsce. W mieście jest takich kilka, lecz to ma szczególne właściwości. Znajduje się dokładnie na granicy dwóch odrębnych przestrzeni, dwóch radykalnie odmiennych światów. Jest punktem, w którym chrześcijańskie Miasto Górne styka się z żydowskim Miastem Dolnym. Obecnie w Bramie Grodzkiej ma swoją siedzibę Ośrodek „Brama Grodzka - Teatr NN”. W swoim programie Ośrodek nawiązuje do symbolicznego znaczenia tej bramy jako miejsca łączącego kiedyś różne kultury i religie.



Wielka Synagoga

Na podstawie zezwolenia króla Zygmunta Augusta wzniesiono w roku 1567 w Mieście Żydowskim w Lublinie murowaną bożnicę. Wbudowana została w północne zbocze wzgórza zamkowego. Była to największa i najbardziej znana lubelska synagoga. Znana pod nazwą „Wielka”, mogła pomieścić około 3000 modlących się Żydów. Budynek synagogi był wielokrotnie przebudowywany z powodu pożarów. Ostatecznie został zniszczony przez Niemców w 1942 roku. Obecnie w miejscu, gdzie była synagoga, przebiega trasa szybkiego ruchu Aleja 1000-lecia.