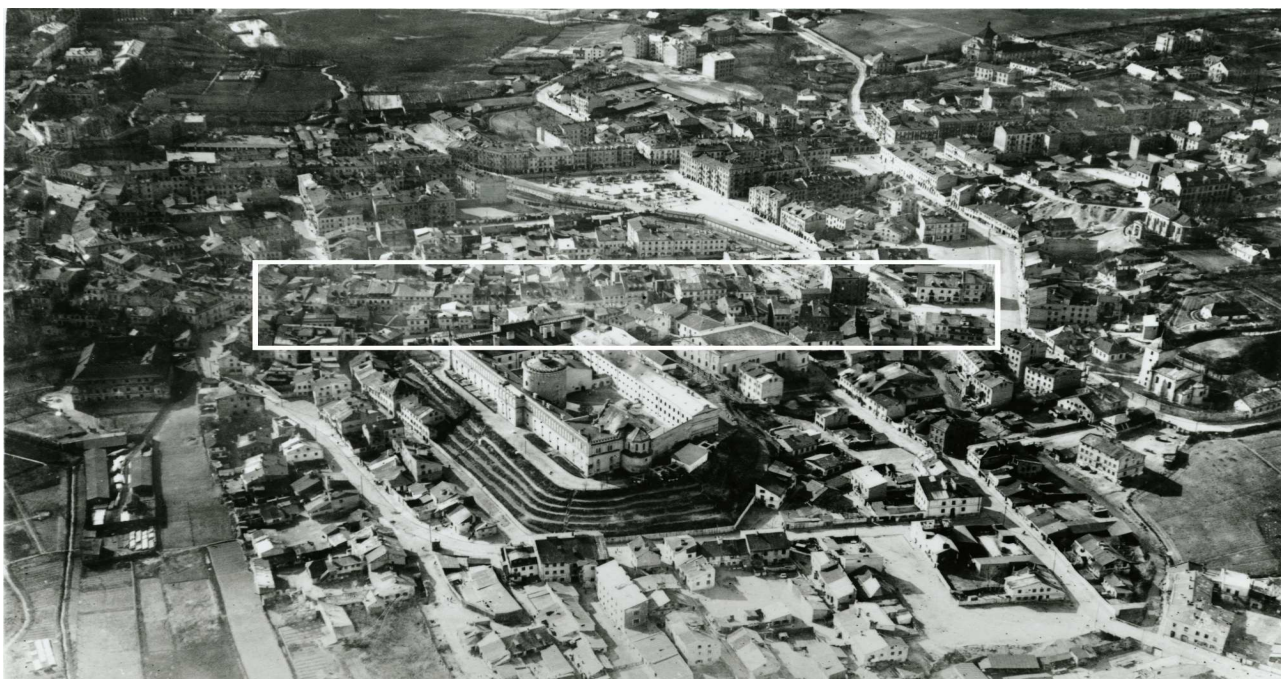


**LOKALIZACJA NIERUCHOMOŚCI - Szeroka 40**  
**LOCATION OF THE PROPERTY - Szeroka 40**



**Panorama Lublina, lata 30./Panorama of Lublin in the 1930s,**



**Fragment panoramy Lublina, lata 30., ul. Szeroka/A fragment of panorama of Lublin in the 1930s,  
Szeroka street,**



**Fragment panoramy Lublina, lata 30., Szeroka 40/A fragment of panorama of Lublin in the 1930s,  
Szeroka 40,**

---

**Dawny numer policyjny / Former police number:** 412  
**Numer hipoteczny / Mortgage number:** 270, 271  
**Numer przed 1939 / Number before 1939:** Szeroka 40  
**Numer po 1944 / Number after 1944:** -  
**Numer obecny / Current number:** nie istnieje  
**Właściciele / Owners:**  
dane z dnia 12.X.1896 Mandelboin  
1915 Ejger Abram  
dane z dnia 29.XI.1936 S. S. Ergeza Abrama  
dane z 1940 Chrensztern Srul, Icek, Dawid i Perla,  
Eiger Ezrel

---

---

**Lokatorzy według wyznania, płci i wieku (1940 rok)/Tennants by religion, sex and age in 1940**

Ogólna ilość mieszkańców		Mężczyzn	Kobiet	Dzieci do lat 6 włącznie	Dzieci od 7-18 lat włącznie	Uwagi
Chrześcijan	Żydów					
<b>2</b>	<b>174</b>	<b>39</b>	<b>60</b>	<b>28</b>	<b>49</b>	

---

---

**Informacje dodatkowe/Additional information:****Żydowskie miejsca w Lublinie****Dom rodziny Eigerów; chasydzka bożnica założona przez Jehudę Lejba Eigera (Bożnica de Chassidim, Szeroka 40)****Ankieta z dnia 29.XI.1936 r. [Inspekcja budowlana, sygn. 5267]**

<u>Położenie:</u>	Szeroka 40
<u>Numer hipoteczny:</u>	nie podano
<u>Właściciele:</u>	S. S. Ergeza Abrama
<u>Zarządca:</u>	Lejzor Rassek
<u>Dozorca:</u>	Antonina Janicka
<u>Rodzaj budynku:</u>	budynek mieszkalny, murowany
<u>Data rozpoczęcia użytkowania:</u>	nie podano
<u>Liczba mieszkań:</u>	24, w tym:
	18 mieszkań 1-izbowych,
	5 mieszkań 2-izbowych,
	1 mieszkanie 3-izbowe
<u>Liczba mieszkań w suterrenach:</u>	nie ma
<u>Liczba piwnic:</u>	nie ma
<u>Liczba pięter:</u>	2
<u>System wodociągowo – kanalizacyjny:</u>	wodociąg, 4 ustępy nieskanalizowane,
<u>Oświetlenie:</u>	naftowe
<u>Ogrzewanie:</u>	brak danych
<u>Klatka schodowa:</u>	główna, drewniana klatka schodowa
<u>Pokrycie dachu:</u>	dach kryty blachą cynkową i papą

**Dane dot. Podwórza**

<u>Wymiary:</u>	36 x 30 m
<u>Nawierzchnia:</u>	bruk
<u>Zabudowa:</u>	6 komórek, śmietnik stały, 2 trzepaki

---

---

**Karta realności z 1940 r. [Inspekcja budowlana, sygn. 5267]**

**Właściciele:** Chrensztern Srul, Icek, Dawid i Perla, Eiger Ezrel

**Powierzchnia:** ogółem: 865 m<sup>2</sup>

**zabudowana:** 496 m<sup>2</sup>

**niezabudowana:** 369 m<sup>2</sup>

**długość frontu:** 19 mb (głębokość 62 mb)

### Miejsce położenia domu modlitwy / bożnicy: ul. Szeroka 40

Nazwa gminy wyznaniowej:	Gmina Wyznaniowa Żydowska w Lublinie
Siedziba gminy:	Lublin, ul. Rynek 5
Miejscowość wchodząca w skład gminy:	ul. Szeroka
Nazwa synagogi lub domu modlitwy:	-
Data powstania:	1912 r.
Godziny otwarcia:	czynny bez przerwy
Powody zamknięcia:	-
Własność domu (prywatna):	Noch i Szłoma Ejgier
Własność domu (Gmina Żydowska):	-
Ogólna liczba (bożnice):	-
Ogólna liczba (domy modlitwy):	1
Frekwencja dzienna (domy modlitwy):	100
Frekwencja dzienna (bożnice):	-
Informacje dodatkowe:	-

### Miejsce położenia domu modlitwy / bożnicy: ul. Szeroka 40

Nazwa gminy wyznaniowej:	-
Siedziba gminy:	-
Miejscowość wchodząca w skład gminy:	-
Nazwa synagogi lub domu modlitwy:	Dom modlitwy "Stolarze" (bożnica dawnego cechu stolarskiego)
Data powstania:	I połowa XIX w.
Godziny otwarcia:	-
Powody zamknięcia:	brak danych
Własność domu (prywatna):	Jakub Rozenberg
Własność domu (Gmina Żydowska):	-
Ogólna liczba (bożnice):	-
Ogólna liczba (domy modlitwy):	-
Frekwencja dzienna (domy modlitwy):	-
Frekwencja dzienna (bożnice):	-
Informacje dodatkowe:	-

---

---



### Miejsce położenia domu modlitwy / bożnicy: ul. Szeroka 40

Nazwa gminy wyznaniowej: \_\_\_\_\_ -  
Siedziba gminy: \_\_\_\_\_ -  
Miejscowość wchodząca w skład gminy: \_\_\_\_\_ -  
Nazwa synagogi lub domu modlitwy: \_\_\_\_\_ Bethamidrasz chasydów lubelskich  
Data powstania: \_\_\_\_\_ połowa XIX w.  
Godziny otwarcia: \_\_\_\_\_ -  
Powody zamknięcia: \_\_\_\_\_ brak danych  
Własność domu (prywatna): \_\_\_\_\_ Abraham Eiger (bożnica należąca do lubelskich cadyków  
Własność domu (Gmina Żydowska): \_\_\_\_\_ -  
Ogólna liczba (bożnice): \_\_\_\_\_ -  
Ogólna liczba (domy modlitwy): \_\_\_\_\_ -  
Frekwencja dzienna (domy modlitwy): \_\_\_\_\_ -  
Frekwencja dzienna (bożnice): \_\_\_\_\_ -  
Informacje dodatkowe: \_\_\_\_\_ Bożnica założona w miejscu zamieszkania Judy Lejb Eigera. Zbierali się tu zwolennicy Eigera z prowincji. Drugie obok dawnej bożnicy de Chassidim centrum chasydzkie przy ul. Szerokiej. Lubelski cadyk Juda Lejb Eiger był wnukiem Akiby Eigera, wybitnego autorytetu talmudycznego, synem Salomona Eigera, rabina w Kaliszu i Poznaniu. Abraham Eiger był synem Judy, nie wszedł już do oficjalnego rabinatu.

---

---

## Fragmenty Historii Mówionych/Fragments of Oral History

### Aleksander Szryft

„Przed II wojną światową mieszkaliśmy przy ul. Szerokiej 40, w kamienicy lubelskiego cadyka, Szlomo Eigera, przywódcy lubelskich chasydów. Mój dziadek był chasydem Eigera i za jego namową najął mieszkanie w tym domu. Przeniesienie się do domu Eigera miało związek z rzekomymi prorocत्वami cadyka. Moja babka przez dłuższy czas nie mogła zająć w ciążę, a jeżeli już zachodziła, wtedy dzieci umierały w wieku niemowlęcym. Dziadek, jako pobożny chasyd, poszedł więc do swojego rebego po poradę i ten stwierdził, że w jego kamienicy zwolniło się mieszkanie i jeżeli zamieszkają z babką u niego, wtedy dzieci będą żyły. Rzeczywiście, gdy dziadkowie przenieśli się na Szeroką 40, zaczęły się rodzić zdrowe dzieci. Jednak potem okazało się, że moja matka zmarła nagle na raka w wieku 42 lat, wujek w wieku 43 lat został zamordowany przez Niemców.

W każdym razie rodzina zamieszkała przy Szerokiej 40. Od frontu do kamienicy przylegała Bóżnica Chasydów Lubelskich. Miała ona wejście od ul. Szerokiej i odgradzona była od niej parkanem. Przed bóżnicą znajdowała się suka-kuczka, którą wykorzystywano w święto Sukkot. Drugie wejście było od uliczki, która prowadziła do ul. Nadstawnej. Przy tej, przechodniej uliczce znajdował się po drugiej stronie od bóżnicy skład węgla. Trzecie wejście do bóżnicy było od zachodniej ściany i przeznaczano je tylko dla cadyka. Wejście to miało połączenie schodami z jego mieszkaniem. Na tejże samej ścianie znajdował się Aron ha-Kodesz, a po środku bóżnicy umiejscowiona była bima. Za nią stały ławki dla modlących się. Tylko najzamożniejsi posiadali swoje miejsca przy Wschodniej Ścianie. Specjalnie je wykupywali.”

\*

„Charakterystyczną dla Lublina cechą były również bóżnice przeznaczone dla stowarzyszeń zawodowych - tragarzy, kupców, krawców itd. Na przykład przy Szerokiej 40 taką bóżnicą była synagoga Parnes.”

**Fotografie współczesne/Contemporary photographs**



**Szeroka 40, fot. Marcin Fedorowicz, 2010.**