

# Bonifraterska 1/Lubartowska 28

---

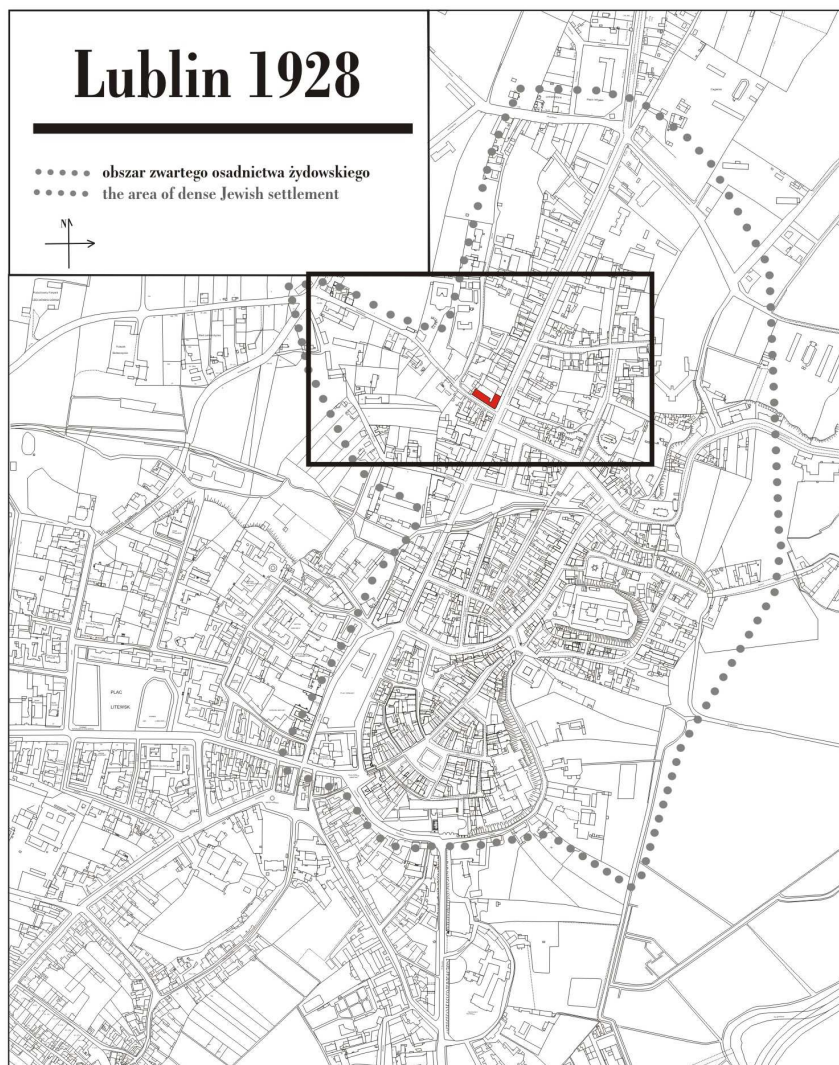
---

obecnie/currently, **Biernackiego 1**

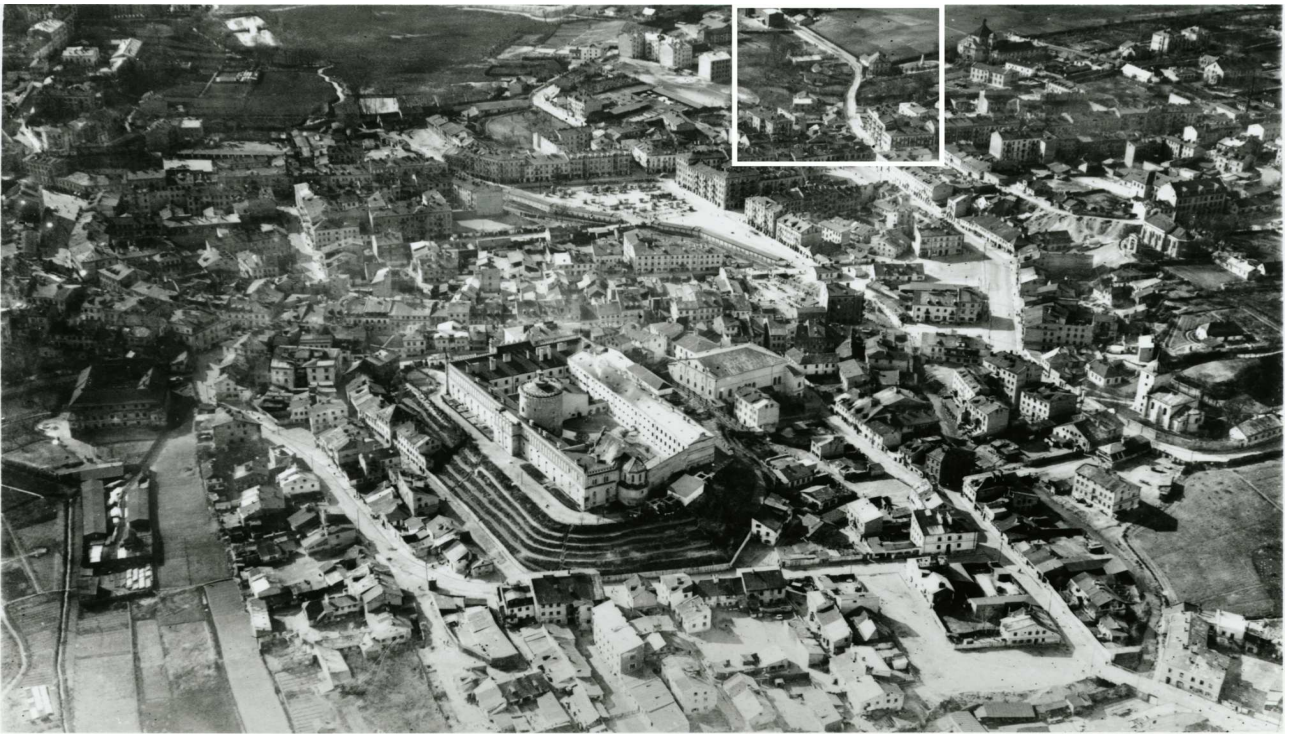
---

---

# Bonifraterska 1/Lubartowska 28



**LOKALIZACJA NIERUCHOMOŚCI - Bonifraterska 1/Lubartowska 28**  
**LOCATION OF THE PROPERTY - Bonifraterska 1/Lubartowska 28**



**Panorama Lublina, lata 30./Panorama of Lublin in the 1930s,**



**Fragment panoramy Lublina, lata 30., ul. Bonifraterska/A fragment of panorama of Lublin in the 1930s, Bonifraterska street,**



**Fragment panoramy Lublina, lata 30., Bonifraterska 1/A fragment of panorama of Lublin in the 1930s, Bonifraterska 1,**



**Lokatorzy według wyznania, płci i wieku (1940 rok)/Tennants by religion, sex and age in 1940**

Ogólna ilość mieszkańców		Mężczyzn	Kobiet	Dzieci do lat 6 włącznie	Dzieci od 7-18 lat włącznie	Uwagi
chrześcijan	Żydów					
<b>12</b>	<b>318</b>	<b>149</b>	<b>181</b>	<b>35</b>	<b>43</b>	

**Mieszkańcy nieruchomości wg. Zawodu (1940 r.)**

Inhabitants according to profession (1940)

Zawód	Liczba osób zamieszkałych						Uwagi
	na parterze	na piętrze	na poddaszu	w suterenie	w bud. frontowym	w oficynie	
Pracownicy umysłowi	<b>1</b>	<b>2</b>	<b>1</b>		<b>4</b>		
Wolne zawody							
Robotnicy	<b>1</b>	<b>1</b>	<b>2</b>		<b>4</b>		
Kupcy i przemysłowcy		<b>12</b>	<b>4</b>		<b>15</b>	<b>1</b>	
Rzemieślnicy	<b>6</b>	<b>3</b>			<b>9</b>		
Rolnicy							
Inne zawody	<b>3</b>	<b>9</b>	<b>2</b>		<b>14</b>		
Bez zawodu	<b>1</b>	<b>4</b>			<b>5</b>		



### Wzmianki/Variou notes:

#### Inspekcja budowlana, sygn. 178

Protokół z dnia 21.IV.1933 r. w sprawie oględzin budynku położonego przy ul. Bonifraterskiej 1.

- „Lubliner Tugblat” Nr. 80 z dnia 03.IV.1933 r. pt. Trzydziestu lokatorów i czterech gospodarzy” o treści:  
„Nieszczęśliwi są lokatorzy, których los skazał na zamieszkiwanie w domu należącym do kilku współwłaścicieli. Każdy współnik gotów jest w każdej chwili brać komorne i grozić eksmisją. Ale obowiązki względem domu każdy współnik usiłuje przerzucić na drugiego, a w rezultacie cierpią nie tylko lokatorzy, ale i dom, jako całość, który stopniowo przekształca się w ruinę.

Kilka dni temu pisaliśmy o nieruchomości pod Nr. 5 przy ul. Kowalskiej, gdzie współwłaściciele nie chcą płacić za wodę i w ten sposób narażają dom i swych lokatorów na największe niebezpieczeństwo. Artykuł nasz w tej sprawie przedrukowany został również przez tut. prasę polską.

Wczoraj identyczną wiadomość otrzymaliśmy o innej dużej kamienicy żydowskiej. Do Redakcji naszej zgłosiła delegacja lokatorów domu przy ul. Bonifraterskiej 1, który należy do Judki Wertmana, Borucha Rubinsztejna, Lipy Wajszamda i Mendla Gancbajna. Wymienieni kamienicznicy dość nieprzychylnie ustosunkowują się do lokatorów i w dodatku kłócą się zawzięcie między sobą o ponoszenie świadczeń na rzecz swej własnej nieruchomości. Wyniki tych stosunków są okropne. Stan sanitarny jest niżej wszelkiej krytyki, klatka schodowa nie jest oświetlona, można tam złamać ręce i nogi, ustępy są okropnie zanieczyszczone, przepelnione nieczystościami i otwarte, podwórko jest pełne dołów i śmieci. Wobec okropnego powietrza nie można otworzyć okna.

Sytuacja jest taka, że przedewszystkiem władze sanitarne muszą się czempędzej zainteresować tym domem, w którym męczą się 30 rodzin.”

- Zarządzenie wydane przez Magistrat Miasta Lublina Wydział Budownictwa z dnia 04.V.1933 r. nakazujące podjęcie robót w celu usunięcia uchybień stwierdzonych podczas oględzin budynku przy ul. Bonifraterskiej 1 w dniu 21.IV.1933 r. „Uchybienia te zagrażają bezpieczeństwu publicznemu i oddziałują szkodliwie na zdrowie mieszkańców, gdyż zbiornik ustępowy częściowo zawalił się, ustępy zrujnowaną mają posadzkę, bruk i rynsztoki w podwórzu zrujnowane, części szyb i ram w oknach klatek schodowych oraz oświetlenia elektrycznego brak i. t. p.”. Termin wykonania zarządzonych prac to 1 miesiąc, zaś na skanalizowanie całej nieruchomości i ustępów i połączenia jej z całą siecią miejską – 8 tygodni. Pismo skierowane do Lipy Wajszamda.

---

- Odwołanie do Urzędu Wojewódzkiego w Lublinie przez Magistrat miasta Lublina od zarządzenia o wykonanie robót budowlanych z dnia 04.V.1933 r. Odwołanie sporządzone zostało w dniu 27.V.1933 r. od Judki Wertmana, Mendla Gancberga, Lipy Wajzanda oraz Rachli Goldmanowej i Borucha Rubinsztejn. Pismo zawiera prośbę o uchylenie powyższego dokumentu. Jako uzasadnienie petenci podają, że są jedynie współwłaścicielami całej nieruchomości, a dokładniej jednej klatki schodowej, pozostałe zaś 3 klatki i dalsza część budynku należy do Berka i Szyji braci Feld i Majlecha Rozenbauma, tak więc do nich należy skierować część postanowień zaskarżonego zarządzenia. Po drugie lokatorzy kamienicy wywodzą się „ze sfer robotniczych, pozbawionych pracy, którzy żyją w skrajnej nędzy”, a tym samym nie płacą czynszów, co z kolei powoduje, iż właściciele domu nie mają żadnych funduszy na pokrycie wydatków domowych, a nie mówiąc już o dochodach. Sytuacja zaszła już tak dalece, iż „Władza Skarbowa położyła sekwestr na czynsze lokalne na pokrycie takowych oraz należności za wodę na rzecz Lub. Dyrekcji wod. I kanl.”. Ponadto petenci powołują się na fakt, iż „zbiorowe odwołania oraz memoriały wszystkich istniejących na terenie miasta Lublina Stowarzyszeń Właścicieli Nieruchomości w zakresie uzyskania długoterminowych kredytów o niskim oprocentowaniu w celu umożliwienia połączenia nieruchomości z siecią kanalizacji miejskiej, znajdują się w toku załatwienia (...)”, a część prac związana z wyremontowaniem ustępów została wykonana.

- Pismo z dnia 14.VI.1933 r. wydane przez Magistrat miasta Lublina Wydział Budownictwa i skierowane wraz z odwołaniem powyższym do Lubelskiego Urzędu Wojewódzkiego. Znajduje się w nim krótkie streszczenie sprawy oraz adnotacja, iż dom przy ul. Bonifraterskiej 1 jest bardzo duży III piętrowy i zaniedbany.

- Pismo wystosowane przez Wojewodę Lubelskiego Oddział Budowlany w dniu 21.VII.1933 r. do Pana Judki Wertmana, Mendla Gancberga, Lipy Wajzanda Racheli Goldman i Borucha Rubinsztejn w sprawie odwołania z dnia 27.V.1933 r. Odwołanie niniejsze zostało nie uwzględnione, gdyż nakazane roboty i prace do doprowadzenia budynku do stanu niezagrażającego bezpieczeństwu i zdrowiu mieszkańców, a czego sami petenci nie kwestionowali. Jedyne zmiany to konieczność urządzenia nowego ustępu i dołu kloaczego, do którego mają być odprowadzane nieczystości aż do dnia skanalizowania posesji oraz uchylenie decyzji w części zarządzającej zaprowadzenia w klatce schodowej oświetlenia elektrycznego.

---

## Informacje dodatkowe/Additional information:

Ankieta z dnia 26.X.1936 r. [Inspekcja budowlana, sygn. 178]

Położenie: ulica Bonifraterska 1  
Numer hipoteczny: 917  
Właściciel: Lipa Wajzand i inni  
Dzierżawca: nie ma  
Dozorca: Szymon Misztal  
Rodzaj nieruchomości: dom mieszkalny 3-piętrowy i oficyna  
Data rozpoczęcia użytkowania: od roku 1911  
Z jakiego materiału wykonane są budynki: murowany  
Ilość mieszkań: 24, w tym:  
5 mieszkań – 1 izba  
9 mieszkań – 1 pokój i kuchnia  
10 mieszkań – 2 pokoje i kuchnia  
Ilość mieszkań w suterrenach: nie ma  
Ilość piwnic: nie ma  
Ilość pięter: 3 piętra i poddasze  
Urządzenie wodociągowe: wodociąg, dół ustępowy, 5 ustępów nieskanalizowanych, łazienek  
brak  
Oświetlenie: naftowe  
Ogrzewanie: piece  
Klatka schodowa: murowana, schody kamienne  
Ilość balkonów: od frontu 9, od podwórza 4, betonowe  
Dach: kryty blachą  
Czy fasada bądź cały budynek wymaga remontu: nie  
Czy jest miejsce odpowiednie do urządzenia schronu przeciwgazowego? Nie ma

## Dane dot. Podwórza

Jaka jest odległość budynku frontowego od oficyny: 2m

Czy są stajnie, obory, chlewy, komórki: nie ma

Śmietnik: stały

Roślinność: nie ma

Urządzenia do trzepania: jest

---



## **Karta realności z dnia 26.IV.1940 r. [Inspekcja budowlana, sygn. 178]**

<u>Położenie:</u>	Bonifraterska 1/Lubartowska 28 (narożne wejście)
<u>Numer hipoteczny:</u>	917
<u>Powierzchnia:</u>	ogółem: 1372,5 m <sup>2</sup>
<u>zabudowana:</u>	884,5 m <sup>2</sup>
<u>niezabudowana:</u>	488 m <sup>2</sup>
<u>długość frontu:</u>	46,5 mb (głębokość 25 mb)

## **Budynek frontowy a od strony Bonifraterskiej i Lubartowskiej**

<u>Liczba kondygnacji:</u>	4
<u>Główna klatka schodowa:</u>	1
<u>Boczna klatka schodowa:</u>	2
<u>Liczba mieszkań:</u>	33, w tym:
	10 mieszkań – 1 izba
	10 mieszkań – 2 izby
	11 mieszkań – 3 izby
	1 mieszkanie – 4 izby
	1 mieszkanie – 5 izb
<u>Liczba izb:</u>	72
<u>Liczba piwnic:</u>	6
<u>Liczba suterren niemieszkalnych:</u>	-
<u>Liczba strychów:</u>	1

## **Budynek frontowy b od strony Bonifraterskiej**

<u>Liczba kondygnacji:</u>	5
<u>Główna klatka schodowa:</u>	1
<u>Boczna klatka schodowa:</u>	-
<u>Liczba mieszkań:</u>	22, w tym:
	5 mieszkań – 1 izba
	8 mieszkań – 2 izby
	9 mieszkań – 3 izby
<u>Liczba izb:</u>	48
<u>Liczba piwnic:</u>	4
<u>Liczba suterren niemieszkalnych:</u>	-
<u>Liczba strychów:</u>	1

---

### Budynek oficyny mieszkalnej

<u>Liczba kondygnacji:</u>	2
<u>Główna klatka schodowa:</u>	1
<u>Liczba mieszkań:</u>	2, w tym:
	1 mieszkanie – 1 izba
	1 mieszkanie – 3 izby
<u>Liczba izb:</u>	4
<u>Liczba piwnic:</u>	-
<u>Liczba suterren niemieszkalnych:</u>	-
<u>Liczba strychów:</u>	-

---

---

**Fragmenty Historii Mówionych/Fragments of Oral History**

**Zofia Mazurek**

„Mam przykre wspomnienia związane z pewnym wydarzeniem, chodzi o moment kiedy Niemcy gnali Żydów. Oni byli cali obwieszani tobołami, brali to na plecy, nie mogli iść, przewracali się, ale nikt na nich nie zwracał uwagi. Mieszkałam na rogu Bonifraterskiej i Lubartowskiej i widziałam to z okien.”

Fotografie współczesne/Contemporary photographs



Elewacja frontowa kamienicy i oficyna, Biernackiego 1, fot. Marcin Moszyński, 2010.



**Brama, Biernackiego 1, fot. Marcin Moszyński , 2010.**

---

---



Oficyna, widok od podwórka, Biernackiego 1, fot. Marcin Moszyński, 2010.

---

---



Podwórko, Biernackiego 1, fot. Marcin Moszyński, 2010.

---

---





Podwórko, Biernackiego 1, fot. Marcin Moszyński, 2010.

---

---



Podwórk, Biernackiego 1, fot. Marcin Moszyński, 2010.



Fragment fasady z oknem, Biernackiego 1, fot. Marcin Moszyński, 2010.

---

---





Elewacja oficyny, Biernackiego 1, fot. Marcin Moszyński, 2010.



Fragment elewacji, Biernackiego 1, fot. Marcin Moszyński, 2010.



Elewacja oficyny, Biernackiego 1, fot. Marcin Moszyński, 2010.

---

---





Elewacja oficyny, Biernackiego 1, fot. Marcin Moszyński, 2010.





Elewacje oficyny, Biernackiego 1, fot. Marcin Moszyński, 2010.