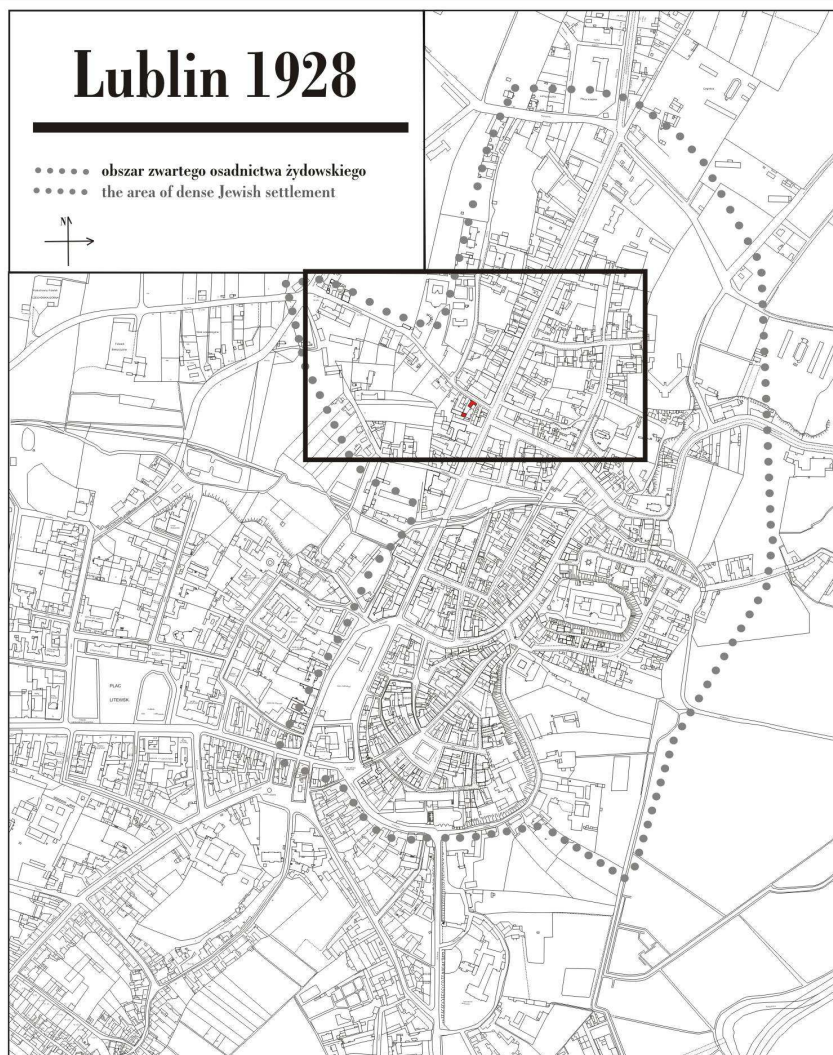


Bonifratska 6

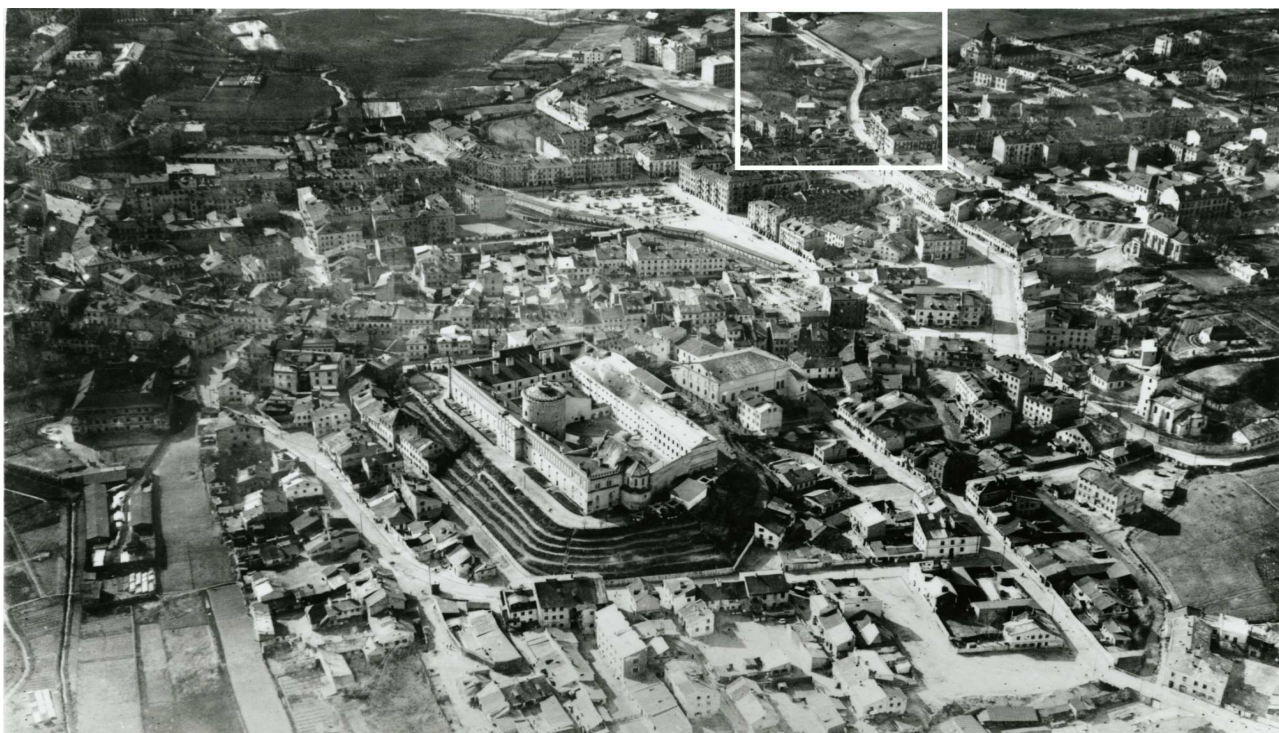
obecnie/currently, pusta parcela

Bonifraterska 6

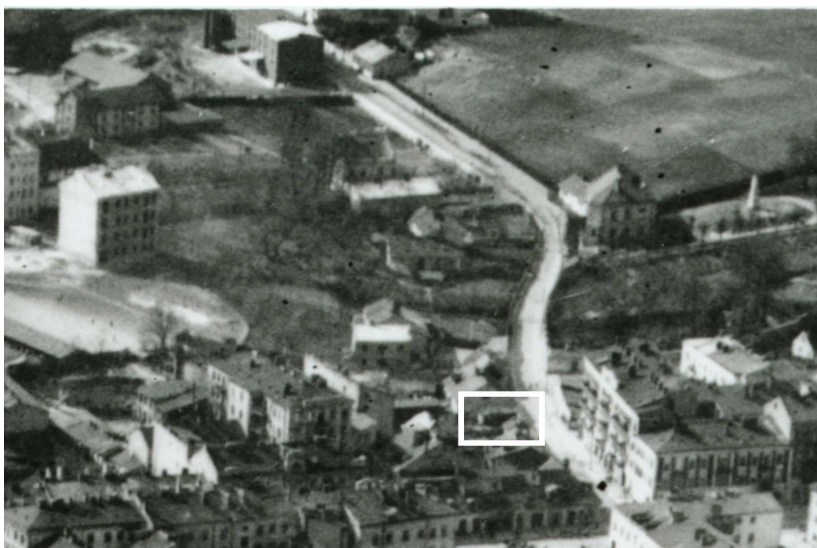
Obecnie/currently, pusta parcela



LOKALIZACJA NIERUCHOMOŚCI - Bonifraterska 6
LOCATION OF THE PROPERTY - Bonifraterska 6



Panorama Lublina, lata 30./Panorama of Lublin in the 1930s,



Fragment panoramy Lublina, lata 30., ul. Bonifraterska/A fragment of panorama of Lublin in the 1930s, Bonifraterska street,



Fragment panoramy Lublina, lata 30., Bonifraterska 6/A fragment of panorama of Lublin in the 1930s, Bonifraterska 6,

Dawny numer policyjny / Former police number: 663
Numer hipoteczny / Mortgage number: 663 bądź 473
Numer przed 1939 / Number before 1939: Bonifraterska 6
Numer po 1944 / Number after 1944: -
Numer obecny / Current number: pusta parcela

Właściciele / Owners:

dane z dnia 12.X.1896 Klajman
1915 Szczęśniak
dane z dnia 21.X.1936 Syma Klajnman

dane z dnia 08.VII.1940 Aron Klajnman (ur. 1885, rodz. Dawid i Syma, zam. Bonifraterska 6),
Hersz Josef Feld (ur. 1894, rodz. Ierak i Sara Łaja, zam. Bonifraterska 6),
Szyfra Klajnerman (ur. 1902, rodz. Moszek i Hana, zam. Bonifraterska 6),
Jakób Klajnman (ur. 1898, rodz. Urysz i Hendla, zam. Bonifraterska 6),
Szmul Kupferman (ur. 1890, rodz. Lejb i Hana, zam. Bonifraterska 6),
Henoeh Klajnman (ur. 1892, rodz. Urysz i Hendla, zam. Bonifraterska 6),
Judka Lejb Fajerman (ur. 1888, rodz. Icek Srul i Hena, zam. Bonifraterska 6),
Hersz Zandman (ur. 1884, rodz. Icek i Chaja, zam. Bonifraterska 6),
Aron Klajnman (ur. 1885, rodz. Dawid i Syma, zam. Bonifraterska 6)

Lokale handlowe i rzemieślnicze w latach 1918-1941/Shops and workshops in 1918-1941:

Ankieta z dnia 21.X.1936 r. [Inspekcja budowlana 181]

1936 warsztat stolarski
1936 1 sklepik

Wzmianki/Various notes:

Inspekcja budowlana, sygn. 181

- Raport do Pana Kierownika II Komisariatu w Lublinie sporządzony w dniu 12.VI.1934 r. przez post. Bronisława Falkiewicza o treści następującej: „ Melduję posłusznie Panu Kierownikowi iż w czasie pełnienia służby obchodowej w dniu dzisiejszym w obchodzie Nr 1. stwierdziłem przy ulicy Bonifraterskiej Nr 6. że Kleiman – Klajman Enoch syn Urysza i Henli z Szwarebergów urodzony 1892 roku w Lublinie, wprowadziwszy się uprzednio na strych parterowego domu należącego do sukcesorów po ojcu jego Uryszu dokonuje gruntownej przeróbki, a m wznosił ścianę frontową w przebitym dachu, przebudowując tym sposobem strych na lokal mieszkalny. Budowy tej Klajman dokonuje z cienkich desek sosnowych, między którymi pustą przestrzeń wypełnia słomą czyniąc budowlę łatwopalną. Ponieważ Klajman na wymienioną przebudowę nieposiada zezwolenia od właściwych władz przeto powyższy raport przedkładam Panu Kierownikowi do dyspozycji.” Na odwrocie raportu znajduje się odrębna adnotacja sporządzona przez Andrzeja Warszawskiego przodownika potwierdzająca stan powyższy, oraz zawierająca informację, iż roboty na jego „rządanie” zostały wstrzymane. Raport przesłany do Magistratu m. Lublina Wydział Budownictwa z prośbą o opieczętowanie rozpoczętej budowli i ukaranie winnego.

- Podanie do Zarządu Miasta Wydział Budownictwa skierowane w dniu 24.VIII.1934 r. przez Hejnocha Klajnmana. Pisze on, że z zawodu jest stolarzem, niestety nie posiada on pracy, w związku z czym został on eksmitowany z zajmowanego dotychczas mieszkania i warsztatu przy ul. Św. Mikołaja Nr 15 z powodu braku płacenia komornego. Nie chcąc zatem znaleźć się na bruku, zmuszony był wprowadzić się do odziedziczonej części domu przy ul. Bonifraterskiej Nr 6, a dokładniej na strych. Podjęte roboty miały na celu przerobienie strychu na 1-pokojowe mieszkanie. O pozwolenie na budowę nie mógł zaś się ubiegać z powodu braku stosownych środków materialnych. W związku z tym petent wnosi o udzielenie mu stosownego pozwolenia co umożliwi mu kontynuowanie prac.

- Zarządzenie z dnia 16.VII.1934 r. o wstrzymaniu robót budowlanych na nieruchomości mieszczącej się przy ul. Bonifraterskiej 6 z powodu posiadania stosownego zezwolenia. Dalsze wykonywanie prac jest uzależnione od uzyskania takiego pozwolenia, co powinno nastąpić w ciągu 4 tygodni d uzyskania tego zarządzenia. Na odwrocie znajduje się odrębna adnotacja z dnia 28.VIII.1934 r., stwierdzająca, iż Henocho Klajnman do dnia dzisiejszego pozwolenia nie uzyskał i robót dalszych nie wykonuje.

- Pismo z dnia 16.VII.1942 r. do Zarządu Miejskiego Wydziału Budowlanego w Lublinie sporządzone przez Zofię Gibulę w sprawie wydania zaświadczenia w języku niemieckim, iż zajmowany przez nią lokal przy ul. Bonifraterskiej Nr 6 m. 3a nie nadaje się do zamieszkiwania (bardzo mała kuchnia, w której mieszka z rodziną składającą się z 5 osób, zaś w pokoju jest warsztat stolarski, na który właściciel otrzymał przydział). Na odwrocie znajduje się odręczna adnotacja o oględzinach które nie wykazały żadnych wad konstrukcyjnych budynku.

- Pismo z dnia 22.VII.1942 r. do Zarządu Miejskiego, Wydział Budownictwa, Inspekcja Budowlana sporządzone przez Wiktorję Mazur ponieważ zajmowane przez nią mieszkanie Nr 4 w domu przy ul. Bonifraterskiej 6 grozi zawaleniem. Pismo zawiera prośbę o jego zbadanie i wydanie stosownego zaświadczenia dla przedłożenia w Urzędzie Mieszkaniowym w celu uzyskania przydziału innego mieszkania. Na odwrocie znajduje się odręczna adnotacja o oględzinach budynku, które wykazały, iż zajmowany przez petentkę lokal znajduje się w oficynie, która ze względu na stan winna być opróżniona i przystosowana do celów gospodarczych, z jednoczesnym zaznaczeniem, iż budynek frontowy został już rozebrany.

- Pismo z dnia 31.III.1944 r. do Zarządu Miejskiego w Lublinie, Inspekcja Budowlana sporządzone przez Dyonizego Czajkę ponieważ zajmowane przez niego wraz z rodziną jednoizbowe mieszkanie Nr 4 w domu przy ul. Bonifraterskiej 6 grozi zawaleniem. Pismo zawiera prośbę o jego zbadanie i wydanie stosownego zaświadczenia. Na odwrocie znajduje się odręczna adnotacja o oględzinach budynku w dniu 31.III.1944 r., które potwierdziły, iż budynek znajduje się w stanie grożącym zawaleniem, a przez to nie nadaje się do zamieszkiwania. W związku z tym lokatorowi domu Dyonizemu Czajce należy przydzielić inne mieszkanie.

-Zaświadczenie z dnia 03.IV.1944 r. wydane przez Komisarycznego Burmistrza Miasta Lublina, Wydział Budownictwa, Oddział Inspekcji i potwierdzające, iż dom przy ul. Bonifraterskiej 6 grozi zawaleniem się i jest przeznaczony do rozbiórki, co stwierdzono na miejscu w dniu 31.III.1944 r. Pismo wydane lokatorowi Czajce, do przedłożenia w Urzędzie Mieszkaniowym dla Nieniemców.

Informacje dodatkowe/Additional information:**Ankieta z dnia 21.X.1936 r. [Inspekcja budowlana, sygn. 181]****Położenie:** ulica Bonifraterska 6**Numer hipoteczny:** 663**Właściciel:** Syma Klajnman**Rodzaj nieruchomości:** zabudowania drewniane i murowane mieszkalne**Z jakiego materiału wykonane są budynki:** z drzewa i cegieł**Ilość mieszkań:**

3 mieszkania – 1 izba

3 mieszkania – 2 izby (pokój i kuchnia)

Urządzenie wodociągowe: dół (dwudzwowe?)**Oświetlenie:** elektryczne i naftowe**Ogrzewanie:** piece lub kuchnia**Klatka schodowa:** boczna, schody drewniane**Ilość balkonów:** balkon w podwórzu od schodów, drewniany**Dach:** kryty papą i blachą**Dane dot. Podwórza****Wymiary:** wzdłuż 15 m, a szerokość 7 m**Nawierzchnia:** ziemia**Jaka jest odległość budynku frontowego od oficyny:** 15 m**Czy są stajnie, obory, chlewy, komórki:** nie**Śmietnik:** stały**Roślinność:** jedno drzewo**Gdzie odpływają ścieki kuchenne:** do rynsztoka**Jak często wywożone są nieczystości domowe i przez kogo?** Raz na tydzień prywatny

Karta realności z dnia 08.VII.1940 r. [Inspekcja budowlana, sygn. 181]

<u>Położenie:</u>	Bonifraterska 6
<u>Właściciele:</u>	Aron Klajnman (ur. 1885, rodz. Dawid i Syma, zam. Bonifraterska 6), Hersz Josef Feld (ur. 1894, rodz. Ierak i Sara Łaja, zam. Bonifraterska 6), Szyfra Klajnerman (ur. 1902, rodz. Moszek i Hana, zam. Bonifraterska 6), Jakób Klajnman (ur. 1898, rodz. Urysz i Hendla, zam. Bonifraterska 6), Szmul Kupferman (ur. 1890, rodz. Lejb i Hana, zam. Bonifraterska 6), Henoeh Klajnman (ur. 1892, rodz. Urysz i Hendla, zam. Bonifraterska 6), Judka Lejb Fajerman (ur. 1888, rodz. Icek Srul i Hena, zam. Bonifraterska 6), Hersz Zandman (ur. 1884, rodz. Icek i Chaja, zam. Bonifraterska 6), Aron Klajnman (ur. 1885, rodz. Dawid i Syma, zam. Bonifraterska 6)
<u>Data użytkowania:</u>	„około 60 lat”
<u>Powierzchnia:</u>	ogółem: 375 m ²
<u>zabudowana:</u>	214 m ²
<u>niezabudowana:</u>	161 m ²
<u>długość frontu:</u>	17 mb (głębokość 35,6 mb)

Budynek frontowy

<u>Liczba kondygnacji:</u>	1
<u>Główna klatka schodowa:</u>	-
<u>Boczna klatka schodowa:</u>	-
<u>Liczba mieszkań:</u>	3, w tym:
	1 mieszkanie – 1 izba
	1 mieszkanie – 2 izby
	1 mieszkanie – 3 izby
<u>Liczba izb:</u>	6
<u>Liczba piwnic:</u>	-
<u>Liczba suterren niemieszkalnych:</u>	-
<u>Liczba strychów:</u>	1

Budynek w tyle mieszkalny

<u>Liczba kondygnacji:</u>	1
<u>Główna klatka schodowa:</u>	-
<u>Boczna klatka schodowa:</u>	-
<u>Liczba mieszkań:</u>	3, w tym:
	3 mieszkania – 1 izba
<u>Liczba izb:</u>	3
<u>Liczba piwnic:</u>	-
<u>Liczba strychów:</u>	-

Ikonografia/Iconography

Inspekcja budowlana, sygn. 181

- Plan posesji przy ul. Bonifraterskiej 6.

Fotografie współczesne/Contemporary photographs



Pusta parcela przy ulicy Biernackiego, dawna Bonifraterska 6, fot. Marcin Fedorowicz, 2010.