

**Bonifraterska 8**

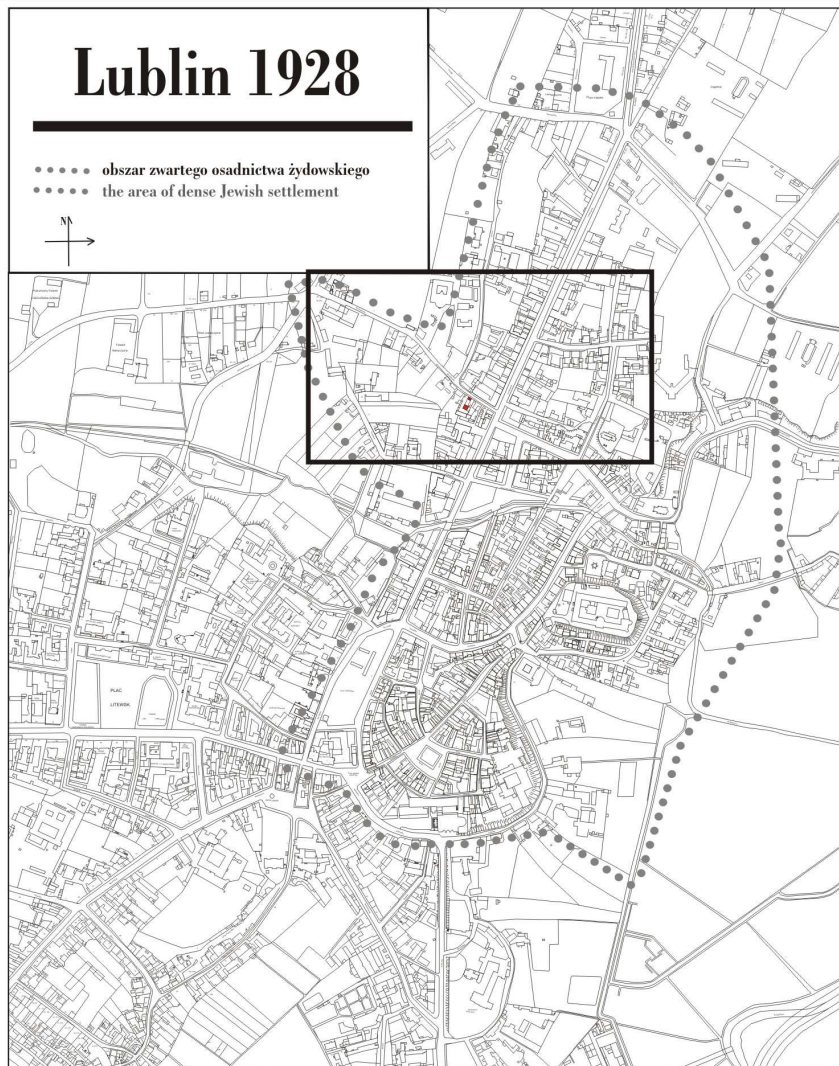
---

---

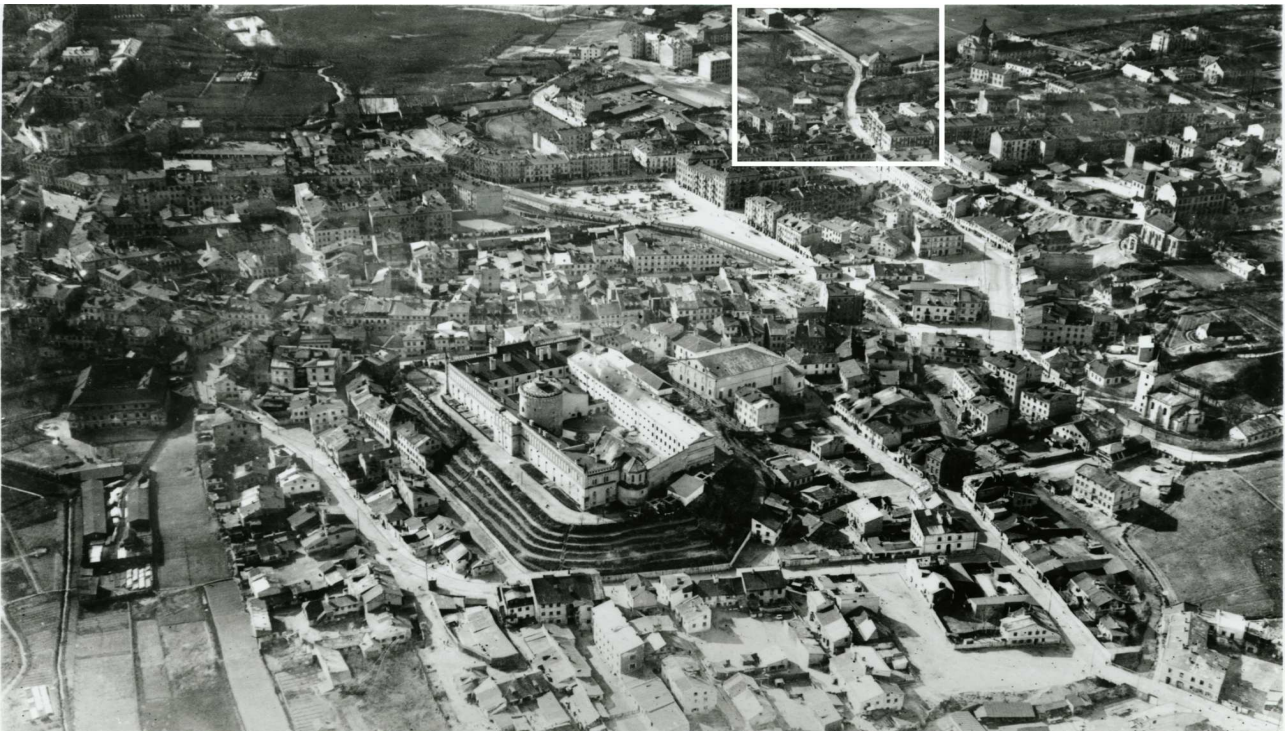
obecnie/currently, **Biernackiego 4**

---

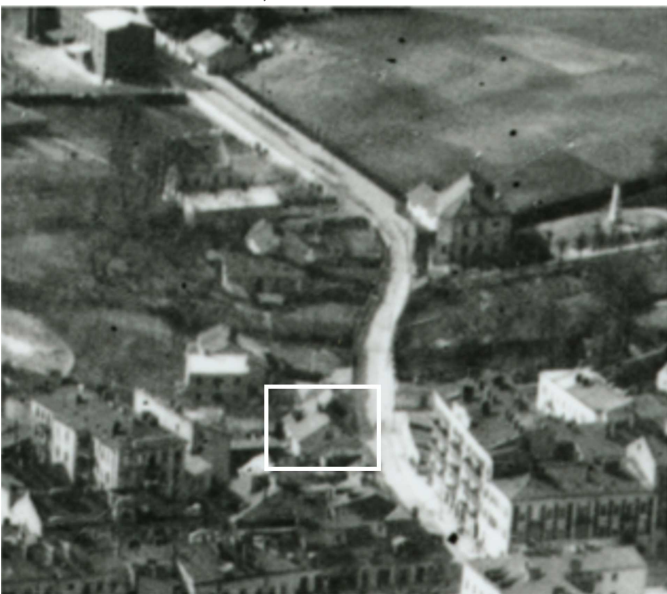
---



**LOKALIZACJA NIERUCHOMOŚCI - Bonifraterska 8**  
**LOCATION OF THE PROPERTY - Bonifraterska 8**



**Panorama Lublina, lata 30./Panorama of Lublin in the 1930s,**



**Fragment panoramy Lublina, lata 30., ul. Bonifraterska/A fragment of panorama of Lublin in the 1930s, Bonifraterska street,**



**Fragment panoramy Lublina, lata 30., Bonifraterska 8/A fragment of panorama of Lublin in the 1930s, Bonifraterska 8,**

**Dawny numer policyjny / Former police number:** 663a  
**Numer hipoteczny / Mortgage number:** 663 bądź 473  
**Numer przed 1939 / Number before 1939:** Bonifraterska 8  
**Numer po 1944 / Number after 1944:** -  
**Numer obecny / Current number:** Biernackiego 4

**Właściciele / Owners:**

dane z dnia 12.X.1896 **Flancman Sz.**

1915 **Flancman**

dane z dnia 06.XI.1936 **Henia Filenbaum (nazwisko i imię ojca – Szulim Zelman)**

dane z dnia 08.VII.1940 **Hena Filenbaum (ur. 1891, rodz. Szulim i Ruchla, zam. Bonifraterska 8),  
Maria Rotblit (ur. 1872, rodz. Szulim i Ruchla, zam. Bonifraterska 10),  
Anna Hurwicz (ur. 1886, rodz. Szulim i Ruchla, zam. Warszawa Rymarska 2),  
Michalina Pik (ur. 1874, rodz. Szulim i Ruchla, zam. Argentyna),  
Leon Flancman (ur. 1876, rodz. Szulim i Ruchla, zam. Warszawa Ogrodowa 11),  
Filip Flancman (ur. 1878, rodz. Szulim i Ruchla, Pańska 28),  
Paweł Flancman (ur. 1880, rodz. Szulim i Ruchla, zam. Warszawa),  
Hersz Flancman (ur. 1882, rodz. Szulim i Ruchla, zam. Ameryka),  
Teresa Cukierfajn (ur. 1868, rodz. Szulim i Ruchla, zam. Lubartowska 12)**

---

---



### Wzmianki/Variou notes:

#### Inspekcja budowlana, sygn. 183

- Pismo skierowane w dniu 28.VII.1936 r. do Magistratu m. Lublina w sprawie wydania pozwolenia na remont „wyboczonej” ściany parterowego domu mieszczącego się przy ul. Bonifraterskiej 8. Remont ten zostanie wykonany pod nadzorem inż. H. Bekkera. Pismo napisała Henia Filenbaum.
  - Pismo z dnia 18.VIII.1936 r. wystosowane do Pana Prezydenta Miasta Lublina zawierające Deklarację mistrza ciesielskiego o podjęciu się wykonania robót „ciesielskich remontu ściany [słowo nieczytelne]” w budynku projektowanym na nieruchomości stanowiącej własność Heni Filenbaum położonej przy ul. Bonifraterskiej 8.
  - Pismo z marca 1941 r. do Pana Inspektora Wydziału Budownictwa Pana Inż. Olesia w Lublinie sporządzone przez Józefa Pietrzaka. Pismo skierowano w sprawie wydania zaświadczenia, iż dom przy Bonifraterskiej 8 przeznaczono do rozbiórki, gdyż leży na linii regulacji, a tym samym nie wolno go remontować, w związku z czym znajduje się on w bardzo złym stanie. Zaświadczenie to jest niezbędne do przedłożenia w Wydziale Kwaterunkowym dla uzyskania nowego mieszkania.
  - Zaświadczenie z dnia 25.III.1941 r. wydane przez Zarząd Miejski, Wydział Budownictwa, Oddział Inspekcji potwierdzające, iż na nieruchomości położonej przy ul. Bonifraterskiej Nr. 8 w Lublinie należącej do Heni Filenbaum, znajdujący się na froncie parterowy budynek drewniany jest w złym stanie i usytuowany jest przed przewidzianą linią zabudowy. Dodatkowo lokal zajmowany przez Józefa Pietrzaka nie odpowiada warunkom lokali „przeznaczonych na stały pobyt ludzi.” Zaświadczenie wydane Józefowi Pietrzakowi do przedłożenia Wydziałowi Kwaterunkowemu.
  - Pismo z dnia 30.V.1944 r. wydane skierowane do Urzędu Mieszkaniowego dla nieniemców. Potwierdzające, iż dom przy ul. Bonifraterskiej Nr. 8 starej budowy z drzewa znajduje się w stanie zawalenia, a przez to nie nadaje się do zamieszkiwania. W związku z tym lokatorowi domu Janowi Wojdzie należy przydzielić inne mieszkanie.
  - Pismo z dnia 30.III.1944 r. do Zarządu Miejskiego, Wydział Budownictwa, Inspekcja Budowlana sporządzone przez JanaWojdę ponieważ zajmowane przez niego wraz z rodziną jednoizbowe mieszkanie Nr 2 w domu przy ul. Bonifraterskiej 8 grozi zawaleniem. Pismo zawiera prośbę o jego zbadanie i wydanie stosownego zaświadczenia dla przedłożenia w Urzędzie Mieszkaniowym w celu uzyskania przydziału innego mieszkania. Na odwrocie znajduje się odręczna adnotacja o ponownych oględzinach budynku w dniu 27.V.1944 r., które potwierdziły, iż budynek znajduje się w stanie zawalenia, a przez to nie nadaje się do zamieszkiwania. W związku z tym lokatorowi domu Janowi Wojdzie należy przydzielić inne mieszkanie
-



- Pismo z dnia 28.III.1944 r. do Inspekcja Budownictwa Zarządu Miejskiego w Lublinie sporządzone przez robotnika kolejowego Kazimierza Asmana ponieważ zajmowane przez niego wraz z rodziną mieszkanie Nr 3 w domu przy ul. Bonifraterskiej 8 nie nadaje się do zamieszkiwania. Pismo zawiera prośbę o jego zbadanie i wydanie stosownego zaświadczenia dla przedłożenia w Urzędzie Mieszkaniowym w celu uzyskania przydziału innego mieszkania. Na odwrocie znajduje się odręczna adnotacja o ponownych oględzinach budynku w dniu 29.III.1944 r., które potwierdziły, iż budynek nadaje się do rozbiórki a nie do zamieszkiwania. W związku z tym lokatorowi domu Kazimierzowi Asmanowi należy przydzielić inne mieszkanie.

- Z zaświadczenie z dnia 05.IV.1944 r. wydane przez Komisarzycznego Burmistrza Miasta Lublina, Wydział Budownictwa, Oddział Inspekcji i potwierdzające, iż cały drewniany dom przy ul. Bonifraterskiej 8 jest w stanie zawalenia się, co stwierdzono na miejscu w dniu 29.III.1944 r. Pismo wydane lokatorowi Kazimierzowi Asmanowi, do przedłożenia w Urzędzie Mieszkaniowym dla Nieniemców.

**Informacje dodatkowe/Additional information:****Ankieta z dnia 06.XI.1936 r. [Inspekcja budowlana, sygn. 183]**

**Położenie:** ulica Bonifraterska 8  
**Numer hipoteczny:** 663  
**Właściciel:** Henia Filenbaum nazwisko i imie ojca Szulim Zelman  
**Zarządca:** właścicielka  
**Dzierżawca:** -  
**Dozorca:** „z sąsiedniego domu Nr 10”  
**Rodzaj nieruchomości:** dom drewniany, wewnątrz podwórko i mały domek frontowy o jednym pokoju mieszkalny, ogródek przy domu  
**Data rozpoczęcia użytkowania:** „od kilkudziesięciu lat”  
**Z jakiego materiału wykonane są budynki:** z cegły  
**Ilość mieszkań:** 3, w tym:  
„1 pokój z kuchnią, pokój w tem kuchnia, pokój w tem -  
kuchnia na facyjacie”  
**Ilość mieszkań w suterrenach:** nie ma  
**Ilość piwnic:** 1  
**Ilość pięter:** „parterowy z facyjatką”  
**Urządzenie wodociągowe:** studnia („przynoszą ze studni”), urządzenia kanalizacyjnego brak, łazienki brak, ustęp wspólny z Nr 10  
**Oświetlenie:** naftowe  
**Ogrzewanie:** nie ma  
**Klatka schodowa:** drewniana  
**Ilość balkonów:** 1  
**Dach:** kryty blachą  
**Kiedy remontowano budynek:** część remontowana w 1936 r.  
**Czy fasada bądź cały budynek wymaga remontu:** nie  
**Czy jest miejsce odpowiednie do urządzenia schronu przeciwgazowego?** Nie ma

**Dane dot. podwórza**

**Nawierzchnia:** bruk  
**Jaka jest odległość budynku frontowego od oficyny:** oficyny nie ma  
**Czy są stajnie, obory, chlewy, komórki:** jest stajnia  
**Śmietnik:** wspólny z Nr 10 domu, stały

---

---



Roślinność: nie ma

Urządzenia do trzepania: nie ma

Co wiadomo o lokalach podziemnych: nie ma

Jak często wywożone są nieczystości domowe i przez kogo? prywatny przedsiębiorca

**Karta realności z dnia 08.VII.1940 r. [Inspekcja budowlana, sygn. 183]**

Położenie: Bonifraterska 8

Numer hipoteczny: 663

Właściciele: Hena Filenbaum (ur. 1891, rodz. Szulim i Ruchla, zam. Bonifraterska 8),  
Maria Rotblit (ur. 1872, rodz. Szulim i Ruchla, zam. Bonifraterska 10),  
Anna Hurwicz (ur. 1886, rodz. Szulim i Ruchla, zam. Warszawa Rymarska 2),  
Michalina Pik (ur. 1874, rodz. Szulim i Ruchla, zam. Argentyna),  
Leon Flancman (ur. 1876, rodz. Szulim i Ruchla, zam. Warszawa Ogrodowa 11),  
Filip Flancman (ur. 1878, rodz. Szulim i Ruchla, Pańska 28),  
Paweł Flancman (ur. 1880, rodz. Szulim i Ruchla, zam. Warszawa),  
Hersz Flancman (ur. 1882, rodz. Szulim i Ruchla, zam. Ameryka),  
Teresa Cukierfajn (ur. 1868, rodz. Szulim i Ruchla, zam. Lubartowska 12)

Powierzchnia: ogółem: 300 m<sup>2</sup>

zabudowana: 104 m<sup>2</sup>

niezabudowana: 196 m<sup>2</sup>, w tym:

podwórze: 122 m<sup>2</sup>

ogród: 74 m<sup>2</sup>

długość frontu: 12,6 mb (głębokość 23,5 mb)

### **Budynek oficyny mieszkalnej**

Liczba kondygnacji: 1

Liczba mieszkań: 3, w tym:

2 mieszkania – 1 izba

1 mieszkanie – 2 izby

Liczba izb: 4

Liczba piwnic: 1

Liczba suterren niemieszkalnych: -

Liczba strychów: 1

---

---

### **Budynek frontowy**

Liczba kondygnacji: 1

Liczba mieszkań: 1

Liczba izb: 1

Liczba piwnic: -

Liczba suterren niemieszkalnych -

Liczba strychów: -

---

Fotografie współczesne/Contemporary photographs



Widok od ulicy Biernackiego na dawną parcelę Bonifraterska 8, fot. Marcin Moszyński, 2010.