

# שבע שבועון

5-6 (317-318)

5-19 marca 2004

Warszawa



Józef Hen  
o wydarzeniach marcowych

Rozmowa  
z  
Szymonem Szurmiejem

Polsko-hebrajska edycja  
Janiny Brzostowskiej



ISSN0867-8421



Nr in... 356964

Zrealizowano przy pomocy finansowej Ministerstwa Kultury

cena 2,0 zł (w tym 0% VAT)

## Kultura

# Przywrócona pamięć nieistniejącej dzielnicy

Brama Grodzka w Lublinie to przejście między dwoma światami - niegdyś, między chrześcijańskim i żydowskim, a dzisiaj, między istniejącym i nieistniejącym. Czasem trudno jest pamiętać o czymś, czego nie ma, jednak w Lublinie znaleźli się ludzie, którzy podjęli ten wysiłek i sprawili, że żydowskie oblicze Lublina zaczęło wyłaniać się z zapomnienia.

19 lutego 2004 roku odbyła się uroczystość wręczenia Ośrodkowi Brama Grodzka – Teatr NN nagrody im. Profesora Łukasza Hirszowicza, przyznawanej przez Żydowski Instytut Historyczny za twórczy wkład w upowszechnianie wiedzy o żydowskiej obecności w Polsce. Patron nagrody, Łukasz Hirszowicz, profesor Uniwersytetu Warszawskiego, po usunięciu w 1968 roku z uczelni wyemigrował do Wielkiej Brytanii. Tam założył i przez wiele lat prowadził wydawane pod auspicjami Uniwersytetu Londyńskiego interdyscyplinarne pismo poświęcone Żydom żyjącym we Wschodniej Europie "Soviet Jewish Affairs", od 1992 roku ukazujące się jako "East European Jewish Affairs". Nagrodę ufundowała jego żona, Maria Hirszowicz, profesor socjologii Uniwersytetu Warszawskiego i Londyńskiego. Jest przyznawana już po raz drugi, w tym roku otrzymała ją Ośrodek Brama Grodzka – Teatr NN w Lublinie.

Nagrodę od profesora **Feliksa Tycha**, dyrektora Żydowskiego Instytutu Historycznego, odebrał **Witold Dąbrowski**, wicedyrektor Ośrodka Brama Grodzka – Teatr NN, który po uroczystości odpowiedział na kilka pytań "Słowa Żydowskiego".

### *Jaki cel ma wasza praca?*

Prezentacja historii miasta może dobrze służyć jego poznaniu i promocji, czasem lepiej niż przedsięwzięcia gospodarcze. Zbieramy okrucieństwa historii, odtwarzamy przestrzeń Żydowskiego

Miasta na wystawie i dzięki makiecie, pokazujemy stare fotografie, zbieramy relacje ludzi, wydajemy podręczniki, po to, żeby o tej historii uczyć. Popularyzacją tej wiedzy od dłuższego czasu zajmuje się Ośrodek Brama Grodzka –

Teatr NN. Teraz zbieramy plon naszej kilkunastoletniej pracy. W ostatnich miesiącach zostaliśmy zauważeni przez różne ważne dla życia kulturalnego Polski instytucje. I to dobrze, bo czasem lokalna perspektywa Lublina gubi coś istotnego. Udało nam się stworzyć środowisko instytucji i osób, zaangażowanych w działania zmierzające do odkrywania polsko-żydowskiej przeszłości Małej Jerozolimy, jaką był Lublin.

### *Jakie znaczenie dla ośrodka ma nagroda ŻIH?*

Żydowski Instytut Historyczny to instytucja o dużym prestiżu i jeśli właśnie ona – wśród szeregu różnych przedsięwzięć w Lublinie, dostrzega nasze, to trudno o lepszą nagrodę i zarazem rekomendację. Ludzie, którzy ją przyznają i są skupieni wokół instytutu, mają duże wyczucie w tej kwestii. My, odbierając tę nagrodę, mamy świadomość, że znaleźliśmy się – profesor Feliks Tych tak to zresztą uzasadniał – w panteonie instytucji, które działają na rzecz przywracania pamięci o niezwyklej polsko-żydowskiej przeszłości.

*Stoimy nad makietą Żydowskiego Miasta w Lublinie. Czy w dzisiejszej przestrzeni miasta – zmienionej – można jednak odnaleźć jakieś dawne ślady – jak choćby studnię, która niegdyś stała przy ulicy Szerokiej, a dziś znajduje się na terenie nowego dworca autobusowego?*

Takich relikwów jest znacznie więcej, to jest również duży fragment miasta, od ulicy Lubartowskiej, poprzez Kowalską, Furmańską, Cyruliczą – niestety bardzo zdegradowany, to właściwie jest lubelski Kazimierz. Mam nadzieję, że nasze działania i wspierających nas partnerów w nieodległej przyszłości sprawią, że te miejsca zaczną żyć tak samo, jak na krakowskim Kazimierzu. To jest moje marzenie.

Działalność ośrodka obserwują i biorą w niej udział ludzie reprezentujący rozmaite środowiska. Szczególnie interesujące wydają się opinie profesor **Moniki Adameczyk-Garbowskiej** z Zakładu Kultury i Historii Żydów UMCS i **Romana Litmana**, przewodniczącego filii warszawskiej Gminy Wyznaniowej Żydowskiej w Lublinie.

*Jaką rolę dla Lublina odgrywa Ośrodek Brama Grodzka – Teatr NN?*

**Monika Adameczyk-Garbowska:** Niezwykle znaczącą, bowiem służy przywracaniu pamięci o wielokulturowym Lublinie.



*Profesor Feliks Tych wręcza nagrodę Witoldowi Dąbrowskiemu*

Fot. Piotr Piluk

a przede wszystkim o żydowskim Lublinie. Należę do tego pokolenia, które odkrywało dla siebie żydowskie oblicze miasta w latach siedemdziesiątych, kiedy ta tematyka nie była popularna. Przez lata pamięć o Żydach lubelskich zacierała się w świadomości mieszkańców Lublina. Natomiast Brama Grodzka przywołuje pamięć o ich świecie poprzez wydarzenia artystyczne i działania edukacyjne oraz wydawnicze. Mimo to jednak nadal są w Lublinie ludzie, którzy nie wiedzą, że istnieje taki ośrodek.

*W jaki sposób najlepiej mówić o sprawach żydowskich w Lublinie?*

To miasto było kiedyś zupełnie inne. Oczywiście, nie można mówić wyłącznie o Zagładzie, choć niestety na Lublin pada cień Majdanka. Trudno w pełni uz-

mysłować sobie tragiczną przeszłość, fakt, że niemal 40 tysięcy lubelskich Żydów zginęło w czasie wojny. Ale nie można też mówić o Zagładzie, pomijając historię i kulturę Żydów. Pamiętając o tym, co było wcześniej, można stworzyć jej bardziej wyrazisty obraz, ujrzeć jakie bogactwo życia zostało zniszczone.

*Czy takie miejsce, jak Ośrodek Brama Grodzka – Teatr NN jest potrzebne?*

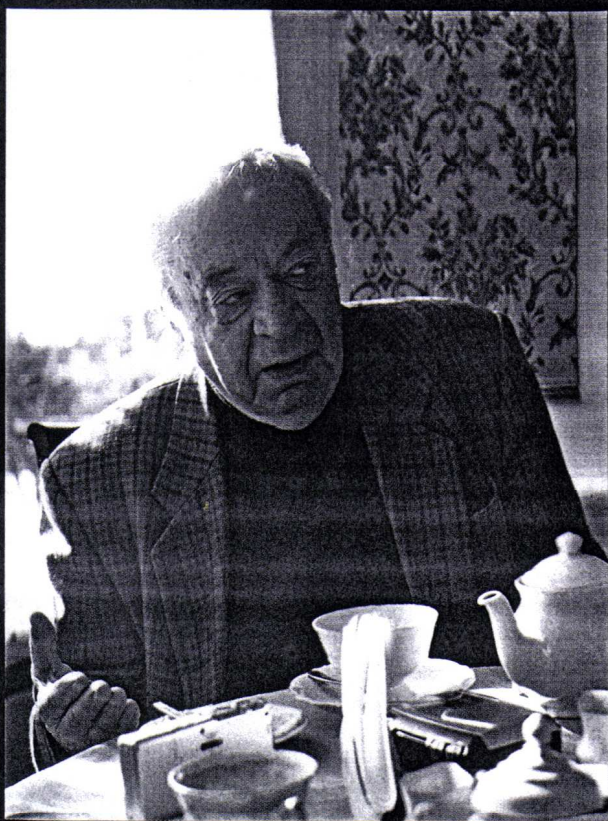
**Roman Litman:** Znam ośrodek od początku jego istnienia. Trudno przecenić jego znaczenie w mieście, w którym niegdyś mieszkało tak wielu Żydów. W tej chwili jest nas tylko 25 osób, polska społeczność Lublina zwykle mało o nas wie, ponieważ to pokolenie, które znało Żydów jest coraz mniej liczne. Dzięki działalności Ośrodka Brama Grodzka

ludzie mogą dowiedzieć się wiele o historii i kulturze żydowskiej, a to jest szczególnie ważne dla młodzieży. Jesteśmy zapraszani na każde spotkanie. Kiedy organizujemy święta żydowskie i nasze spotkania, także zapraszamy gości z Teatru NN i Ośrodka Brama Grodzka.

Uroczystości wręczenia nagrody Żydowskiego Instytutu Historycznego towarzyszyła promocja kolejnego numeru pisma "Scriptores" pod tytułem "Ścieżkami Pamięci". Można w nim znaleźć artykuły poświęcone żydowskiemu Lublinowi. Lektura tych tekstów sprawia, że później, przechadzając się po starym Lublinie, łatwiej go poznać i zrozumieć.

**Piotr Piluk**

15



## Józef Hen o wydarzeniach marcowych

## Rozmowa Z Szymonem Szurmiejem

Polsko-hebrajska edycja  
Janiny Brzostowskiej



ISSN0867-8421



Nr inż. 356964

ISSN 08-67-8421

Zrealizowano przy pomocy finansowej Ministerstwa Kultury

cena 2,0 zł (w tym 0% VAT)