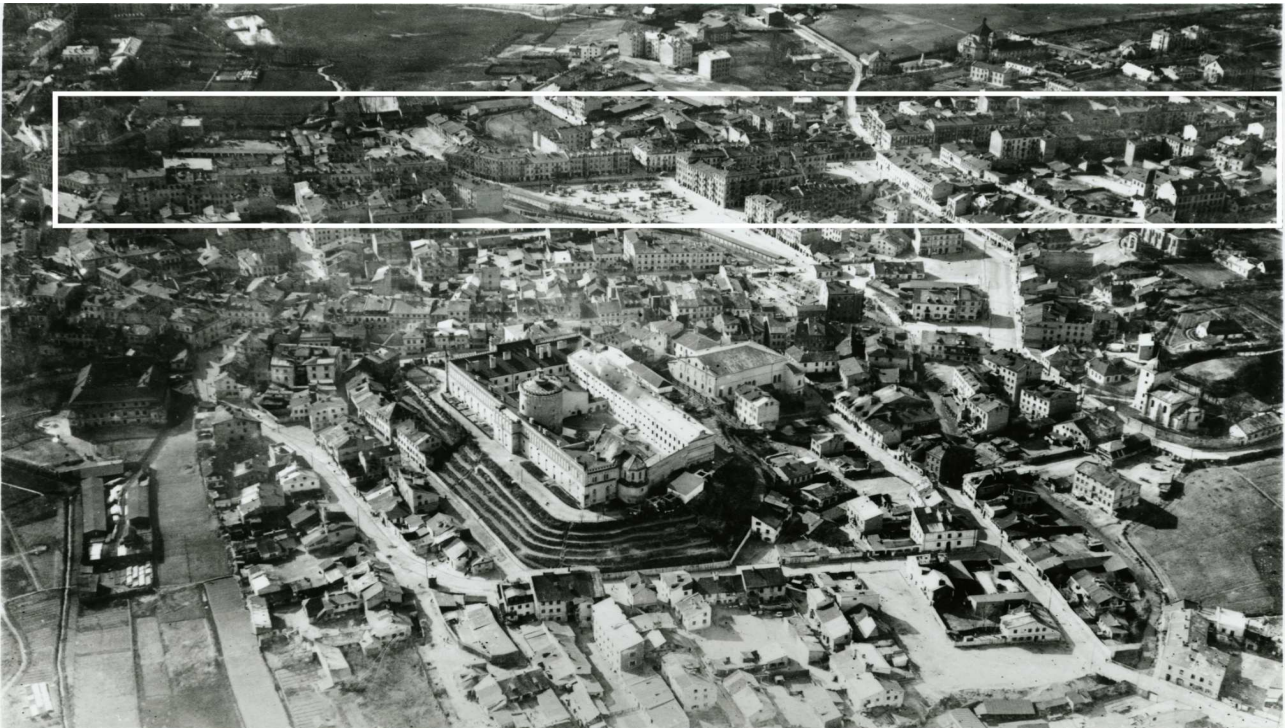


Lubartowska 18/Probostwo 2

obecnie/currently, Lubartowska 24



LOKALIZACJA NIERUCHOMOŚCI - Lubartowska 18
LOCATION OF THE PROPERTY - Lubartowska 18



Panorama Lublina, lata 30./Panorama of Lublin in the 1930s,



Fragment panoramy Lublina, lata 30., ul. Lubartowska/A fragment of panorama of Lublin in the 1930s, Lubartowska street,



Fragment panoramy Lublina, lata 30., Lubartowska 18/A fragment of panorama of Lublin in the 1930s, Lubartowska 18,

Lubartowska 18/Probostwo 2

obecnie/currently, Lubartowska 24

Dawny numer policyjny / <u>Former police number:</u>	647
Numer hipoteczny / <u>Morgage number:</u>	723
Numer przed 1939 / <u>Number before 1939:</u>	Lubartowska 18/Probostwo 2
Numer po 1944 / <u>Number after 1944:</u>	Stalingradzka 18
Numer obecny / <u>Current number:</u>	Lubartowska 24
Właściciele / Owners:	
dane z dnia 12.X.1896	Koszarska
1915	Moszek Wajnberg

Lokale handlowe i rzemieślnicze w latach 1918-1941/Shops and workshops in 1918-1941:

Księga Adresowa Polski, 1928 r.

1928	Fajnszmidt A., L. – cukiernicy (confiseurs),
1928	Fajnszmidt Aron – fabryka cukrów/cukiernicze wyroby/fabryki (fabryka de bonbons/confiserie/fabriques),
1928	Fiszhaut Jakób – zegarmistrz (horloger),
1928	Granadsztajn Szulim – handel winem i wódkami/spirytualja (vins et eaux-de-vie/spiritueux),
1928	Hajlig Srul – spożywcze artykuły (comestibles),
1928	Hajling Izrael – artykuły spożywcze (comestibles),
1928	Klajnmine M. – fryzjerzy (coiffeurs),
1928	Kozak Filipina – handel wędlin (charcutier),
1928	Muszkatblit Baj. – bielizna/pracownie (lingerie/fabriques),
1928	Rabinowicz Abr. – gilzy do papierosów/fabryki (tubes a cigarettes/fabriques),
1928	Rozenblat Symcha – fabryka pasty do obuwia (fabrique de pates pour chaussures),
1928	Rubinzon Szm. – walizki/pracownie (mailes et valises/fabriques),
1928	Unflajsz bądź Unflajs Szmul Hersz – obuwie (chaussures),
1928	Wajnberg A. – technicy dentystyczni (mecaniciens dentisies),
1928	Zandrajch M. – stolarze (menuisiers),
1928	Zygyman Jos. – spożywcze artykuły (comestibles),
1928	Zysberg Baj. – piśmienne materiały (fournitures de bureaux),

Informacje dodatkowe/Additional information:

Wypis z księgi wieczystej nr 723

Wpisy

Właściciele nieruchomości:

ok. 1879 – Fabiańscy

ok. 1890 – Koszarscy

ok. 1900 – Moszek Wajnberg

21 VI 1917 – po śmierci Moszka Wajnberga stawiała się wdowa Łaja Rajza Wajnberg (z Grenitzów), działająca w imieniu swoim oraz na rzecz nieletnich dzieci swoich:

1) Izaaka vel Ieka 2) Szlomy 3) Rywy vel Rywki.

Według testamentu miała stać się właścicielką całej nieruchomości, a pozostałym spadkobiercom wypłacić pieniądze:

Dla swojej córki Marji vel Marjem z Wajnbergów Szternfinkielowej – 1000 rb (rubli)

Następnie stawili się Josef Wajnber i Marja Szternfinkielowa (dorosłe dzieci Łaji Rajzy Wajnberg) i oświadczyły, iż żądają unieważnienia testamentu. Chcą by Łaja Rajza otrzymała nieruchomości, a reszta dla nich do podziału. Toczy się postępowanie spadkowe, lecz testament zachowuje ważność.

1928 – umiera Łaja Rajza Wajnberg

15 V 1931 – Po zmarłej nieruchomości dziedziczą:

1) Marja Szternfinkiel 2) Szmul Hersz Wajnberg 3) Szłoma Wajnberg 4) Rywka Branarsztejn 5) Barbara R. F. Goldfarb oraz wnuki i prawnuki zmarłej.

31 maja 1943 – śmierć Marji Szternfinkiel, potwierdzona w 1946 roku przez sąd. 1/5 część nieruchomości dziedziczy Anna Regina Rajs z domu Szternfinkiel. Jako że pozostali spadkobiercy nie żyją, całość nieruchomości przechodzi na jej własność.

1964 – nieruchomość nr 723 przechodzi na skarb państwa

Wzmianki o aktach metrykalnych Anny Reginy Rajs:

2 I 1908 – akt urodzenia Anny Szternfinkiel

3 X 1938 – akt małżeństwa

Dokumenty dołączone do Księgi Wieczystej

- s. 466 – akt urodzenia Marji Wajnberg
- s. 468-469 – wypis aktu małżeństwa między Moszkiem Szternfinkielem i Marją Wajnberg
- s. 529 – wypis aktu notarialnego – nadanie pełnomocnictwa dla Arona Langfusa, zamieszkałego przy ul. Towarowej pod Nr 7 przez Annę Reginę ze Szternfinkielów Rajs, zamieszkałą w Lublinie przy ul. Staszica pod Nr 10.

Pełnomocnictwo upoważnia Arona Rajsę do uregulowania stanu hipotecznego nieruchomości w mieście Lublinie położonych:

- a) przy ul. Browarnej 2, hip. 459,
 - b) przy ul. Lubartowskiej 16, hip. 727,
 - c) przy ul. Lubartowskiej 18, hip. 723.
-
- s. 531-533 – akt urodzenia Moszka Szternfinkiela
 - s. 535 – stwierdzenie zgonu Marji Szternfinkiel
 - s. 539 – stwierdzenie zgonu pozostałych spadkobierców

Wykaz bożnic i domów modlitwy w mieście Lublinie - 1922 r.

Nazwa Gminy Wyznaniowej	Siedziba Gminy	Miejscowość wchodząca w skład Gminy	Miejsce położenia domu modlitwy / bożnicy	Data powstania	Czy dom był czynny nieustannie czy zamykany	Jeżeli zamknięty z jakich powodów	Własność domu		Ogólna liczba		Frekwencja dzienna	
							prywatna	Gminy Żydowskiej	domy modlitwy	bożnice	domy modlitwy	bożnice
Gmina Wyznaniowa Żydowska w Lublinie	Lublin, ul. Rynek 5		ul. Lubartowska 18	6 lat	czynny bez przerwy	nie	Wajnberg	-	1	-	20	-

Żydowskie miejsca Podzamecze i Stare Miasto

- Dom rodzinny Anny Langfus(Szternfinkiel) w oficynie; Dwie żydowskie szkoły powszechne: Sztatmanowej i Borawskiej (nazwiska dyrektorek); siedziba Zrzeszenia Akademików Żydów.

Ilustrowany przewodnik po Lublinie, Lublin 1931

- Szkoła Powszechna im. Elizy Orzeszkowej.

Miejsce położenia domu modlitwy / bożnicy: ul. Lubartowska 18

Nazwa gminy wyznaniowej: Gmina Wyznaniowa Żydowska w Lublinie
Siedziba gminy: Lublin, ul. Rynek 5
Miejscowość wchodząca w skład gminy: -
Nazwa synagogi lub domu modlitwy: -
Data powstania: 6 lat (wykaz z 1922 r.)
Godziny otwarcia: czynny bez przerwy
Powody zamknięcia: -
Własność domu (prywatna): Wajnberg
Własność domu (Gmina Żydowska): -
Ogólna liczba (bożnice): -
Ogólna liczba (domy modlitwy): 1
Frekwencja dzienna (domy modlitwy): 20
Frekwencja dzienna (bożnice): -
Informacje dodatkowe: -

Miejsce położenia domu modlitwy / bożnicy: ul. Lubartowska 18

Nazwa gminy wyznaniowej: -
Siedziba gminy: -
Miejscowość wchodząca w skład gminy: -
Nazwa synagogi lub domu modlitwy: Dom modlitwy chasydów z Radzynia
Data powstania: 1914 r.
Godziny otwarcia: -
Powody zamknięcia: brak danych
Własność domu (prywatna): Izrael Goldman
Własność domu (Gmina Żydowska): -
Ogólna liczba (bożnice): -
Ogólna liczba (domy modlitwy): -
Frekwencja dzienna (domy modlitwy): -
Frekwencja dzienna (bożnice): -
Informacje dodatkowe: Korzenie dynastii radzyńskiej sięgały dworu Mordechaja Josefa Leinera z Izbicy. Pozycja dynastii Izbica-Radzyń była silna w Lublinie. Skupiali się tu ludzie odgrywający dużą rolę w oficjalnej Żydowskiej Gminie Wyznaniowej.

Fotografie współczesne/Contemporary photographs



Fasada, Lubartowska 24 dawna Lubartowska 18, fot. Piotr Sztajdel, 2003.



Fasada, Lubartowska 24 dawna Lubartowska 18 , fot. Piotr Sztajdel, 2003.



Fasada, Lubartowska 24 dawna Lubartowska 18, fot. Piotr Sztajdel, 2003.



Fasada, Lubartowska 24 dawna Lubartowska 18 , fot. Piotr Sztajdel, 2003.



Fasada, Lubartowska 24 dawna Lubartowska 18, fot. Piotr Sztajdel, 2010.



Fasada, Lubartowska 24 dawna Lubartowska 18, fot. Piotr Sztajdel, 2010.



Klatka schodowa, Lubartowska 24 dawna Lubartowska 18, fot. Piotr Sztajdel, 2003.



Podwórko, Lubartowska 24 dawna Lubartowska 18, fot. Piotr Sztajdel, 2003.



Podwórko, Lubartowska 24 dawna Lubartowska 18, fot. Piotr Sztajdel, 2003.



Podwórko, Lubartowska 24 dawna Lubartowska 18, fot. Piotr Sztajdel, 2003.



Podwórko, Lubartowska 24 dawna Lubartowska 18, fot. Piotr Sztajdel, 2003.