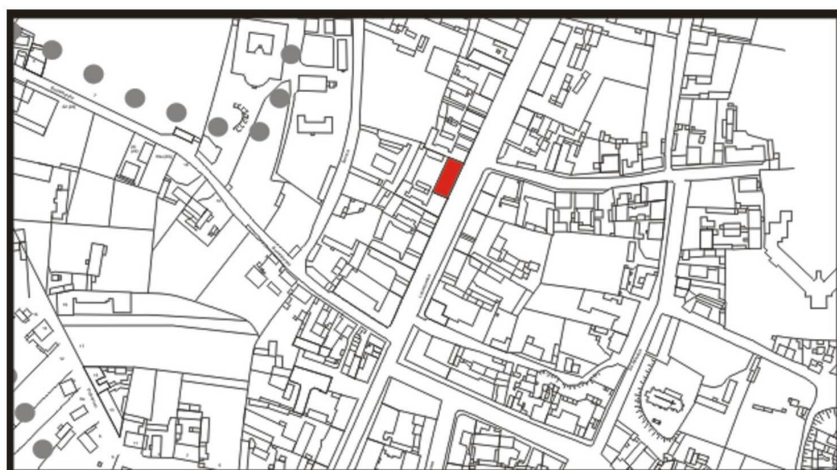
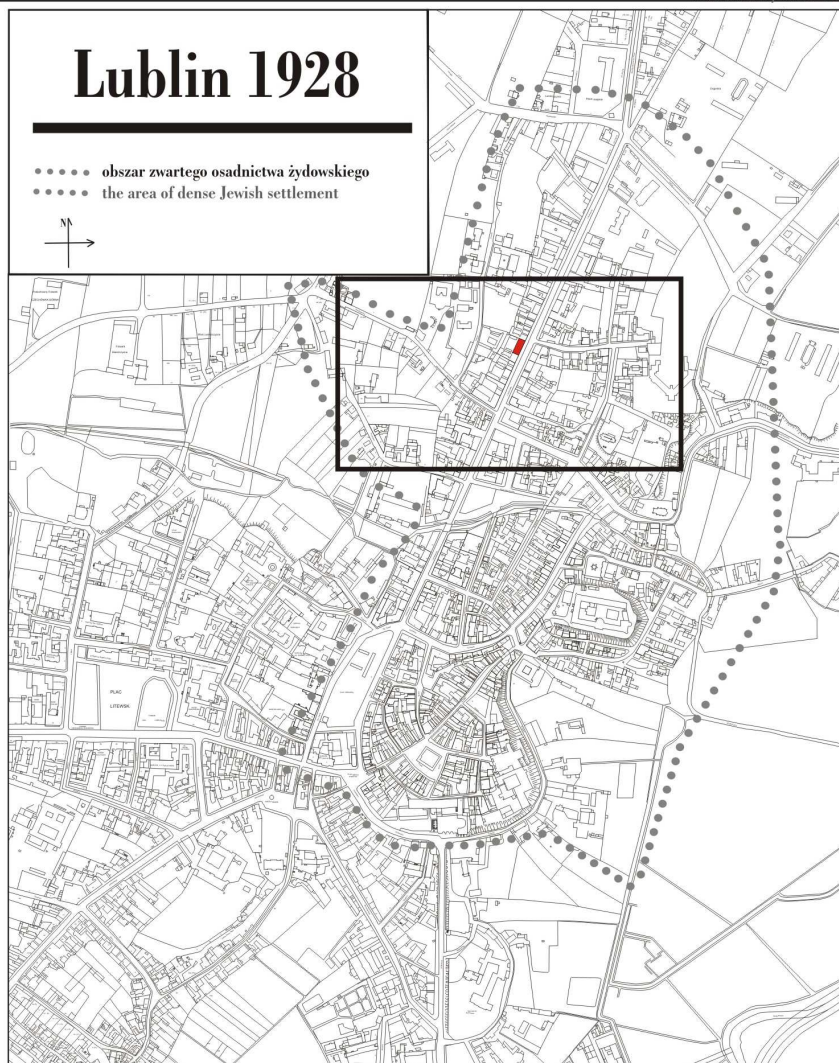


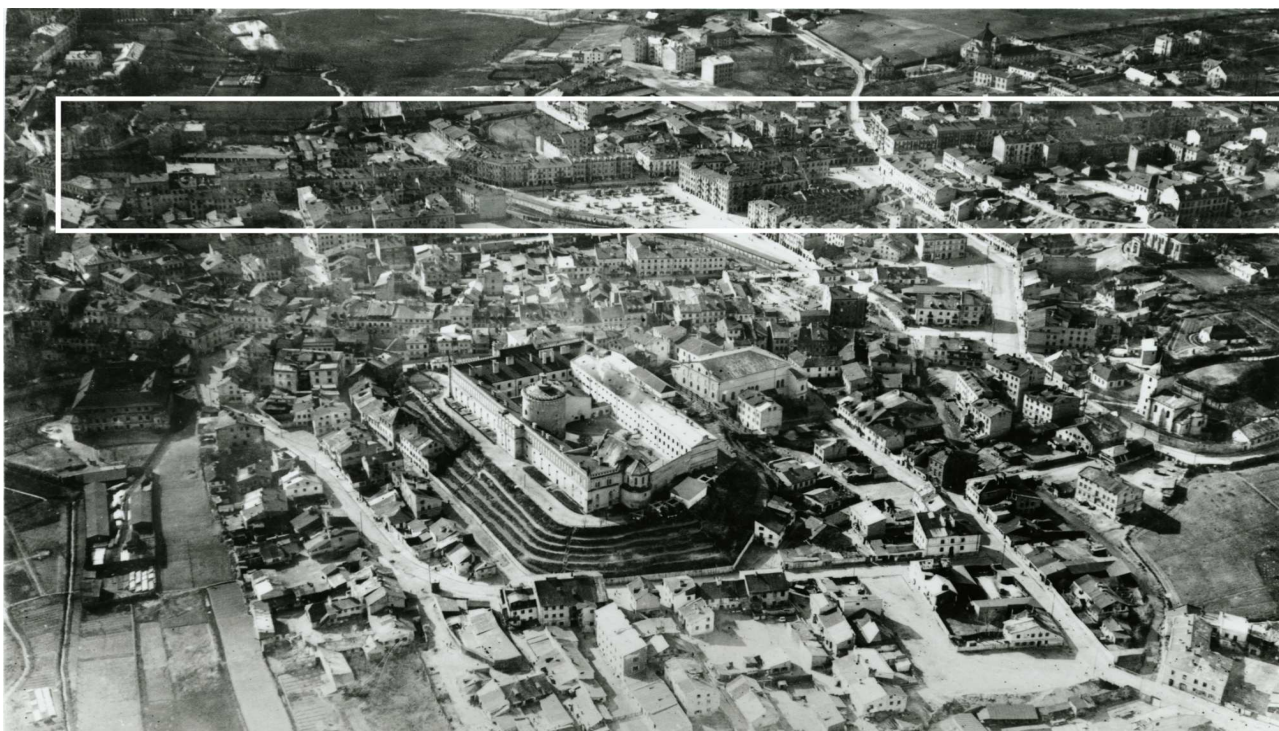
Lubartowska 38

obecnie/currently, Lubartowska 44



LOKALIZACJA NIERUCHOMOŚCI - Lubartowska 38

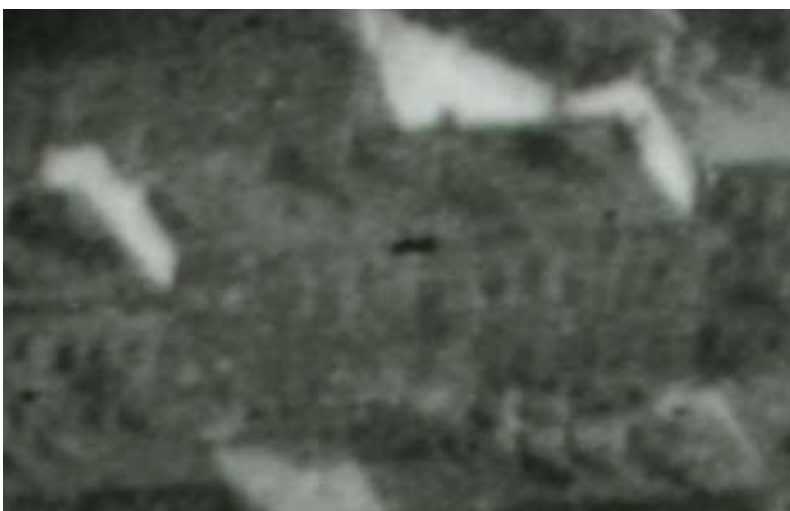
LOCATION OF THE PROPERTY - Lubartowska 38



Panorama Lublina, lata 30./Panorama of Lublin in the 1930s,



Fragment panoramy Lublina, lata 30., ul. Lubartowska/A fragment of panorama of Lublin in the 1930s, Lubartowska street,



Fragment panoramy Lublina, lata 30., Lubartowska 38/A fragment of panorama of Lublin in the 1930s, Lubartowska 38,

Dawny numer policyjny / Former police number: 674
Numer hipoteczny / Mortgage number: 694 bądź 917
Numer przed 1939 / Number before 1939: Lubartowska 38
Numer po 1944 / Number after 1944:
Numer obecny / Current number: Lubartowska 44
Właściciele / Owners:
dane z dnia 12.X.1896 Herszenhorn
1915 Rozenweyg i Her.
dane z dnia 28.X.1936 Waks i Szyfka Halbersztajn
dane z dnia 10.V.1940 Waks i Szyfka Halbersztajn

Lokale handlowe i rzemieślnicze w latach 1918-1941/Shops and workshops in 1918-1941:

Księga Adresowa Polski, 1928 r.

1928 Meer Toba – nabiał (crémiers),

Informacje dodatkowe/Additional information:

Lokatorzy według wyznania, płci i wieku (1940 rok)/Tenants by religion, sex and age in 1940						
Ogólna ilość mieszkańców		Mężczyzn	Kobiet	Dzieci do lat 6 włącznie	Dzieci od 7-18 lat włącznie	Uwagi
chrześcijan	Żydów					
7	135	44	57	15	26	

Wykaz bożnic i domów modlitwy w mieście Lublinie - 1922 r.

Nazwa Gminy Wyznaniowej	Siedziba Gminy	Miejscowość wchodząca w skład Gminy	Miejsce położenia domu modlitwy / bożnicy	Data powstania	Czy dom był czynny nieustannie czy zamykany	Jeżeli zamknięty z jakich powodów	Własność domu		Ogólna liczba		Frekwencja dzienna	
							prywatna	Gminy Żydowskiej	domy modlitwy	bożnice	domy modlitwy	bożnice
Gmina Wyznanio wa Żydowska w Lublinie	Lublin, ul. Rynek 5		ul. Lubartowska 38	7 lat	czynny bez przerw	nie	Rozenc wajg Berek	-	1	-	100	-

Lista osób narodowości żydowskiej opłacających składki na rzecz Gminy Wyznaniowej Żydowskiej – 1928 r. oraz 1930 r.

1928, 1930				
Nr	Imię i nazwisko	Zawód	Adres	Suma
	Zylbersztajn Lejb	Handlowiec	Lubartowska 38	5 zł

Lista osób narodowości żydowskiej opłacających składki na rzecz Gminy Wyznaniowej Żydowskiej – 1927 r. oraz 1928 r.

1927,19				
Nr	Imię i nazwisko	Zawód	Adres	Suma
2794	Redelman Szmul	Pachciarz	Lubartowska 38	5

Dokumenty Inspekcji budowlanej znajdujące się w Archiwum Państwowym w Lublinie

Dnia 16 marca 1904 r. Jakub Icek syn Szmula i Lea Rachla córka Szmula Moszka Erlicha kupili nieruchomość od Feliksa Bernasewicza za sumę 40 tys. rubli.

Dnia 20 marca 1946 Estera Golda z domu Halbersztadt Tykocińska jako jedyny spadkobierca odziedziczyła 3/4 części nieruchomości, która należała do:

- 1) 1/12 Abram Mayer H.
- 2) 1/12 Szapson (Shapson) Gabriel H.
- 3) 1/12 Aron Hersz (Hersh) H.
- 4) 1/12 Josef Chil H.
- 5) 4/12 Szyfra (Shyfra) nee Halbersztadt Waks
- 6) 1/60 Szloma Szaja (Shloma Shaya) H.
- 7) 1/60 Majer
- 8) 1/60 Ber
- 9) 1/60 Josef Mordko H.
- 10) Szyfra z domu Halbersztadt Grynberg

Po ich (confirmed) śmierci, Tykocińska odziedziczyła nieruchomość:

- 1) po Abramie Mayer H. Jako jego córka
- 2) po Szapson (Shapson) Gabriel H., Aron Hersz (Hersh) H., Josef Chil H. and 4/12 Szyfra (Shyfra) z domu Halbersztadt Waks jako ich bratanica (siostrzenica) i córka ich brata
- 3) po Szloma Szaja (Shloma Shaya) H, Majer H., Ber H., Josef Mordko H. and Szyfra z domu Halbersztadt Grynberg jako ich pierwsza kuzynka i bratanica (siostrzenica) ich nieżyjącego ojca Leyzora H.

Pozostała 1/4 część nieruchomości należała do Sury vel Sary z domu Gartenkraut Szwartz. Po jej śmierci spadkobiercą został Israel Gartenkraut. (1946)

Dnia 7 grudnia 1959 r. nieruchomość przeszła na własność Skarbu Państwa Polskiego.

Ankieta z dnia 28.X.1936 r. [APL Inspekcja Budowlana, sygn. 2593]

<u>Właściciele:</u>	Waks i Szyfka Halbersztadt
<u>Rodzaj budynku:</u>	dom mieszkalny z cegły
<u>Liczba mieszkań:</u>	40, 6 w suterenie
<u>Liczba piwnic:</u>	8
<u>Liczba pięter:</u>	2 i oficyna
<u>Oświetlenie:</u>	naftowe
<u>Klatka schodowa:</u>	schody murowane
<u>Liczba balkonów:</u>	3 od frontu (żelazne)
<u>Pokrycie dachu:</u>	dach z blachy

Karta realności z dnia 10.V.1940 r. [APL Inspekcja Budowlana, sygn. 2593]

<u>Właściciele:</u>	Waks i Szyfka Halbersztadt
<u>Powierzchnia:</u>	ogółem: 1081 m ²
<u>zabudowana:</u>	553 m ²
<u>niezabudowana:</u>	528 m ²
<u>długość frontu:</u>	30,50 mb (głębokość: 36,90 mb)
<u>Liczba mieszkań:</u>	30

Archiwum Państwowe w Lublinie

We wrześniu 1939 r. część nieruchomości przy ul. Lubartowskiej 38 został zniszczona w czasie niemieckiego bombardowania.

APL, Rada Żydowska w Lublinie (Judenrat), nr zesp. 891, sygn. 151

Budynek przy ul. Lubartowskiej 38 został wymieniony w imiennym wykazie Żydów zamieszkałych w poszczególnych domach sporządzonym w czerwcu 1940 r.

Inspekcja budowlana, sygn. 5235 – Szeroka 10

W powyższych dokumentach znajduje się podanie Moszka i Dyny Herszensztraus zamieszkałych Lubartowska 38 o uznanie ich razem z państwem Biletów współwłaścicielami kamienicy przy Szerokiej 10.

Lista mieszkańców getta znajdującego się na Majdanie Tatarskim

Na liście tej znajduje się Estera Halbersztadt zamieszkała w Lublinie, przy ulicy Lubartowskiej 38, pracująca jako inkasent w Banku Zrzeszenia Kupców w Lublinie. Data wpisu to 15.VII.1940 r. Lista ta znajduje się obecnie w Archiwum Yad Vashem.

Miejsce położenia domu modlitwy / bożnicy: ul. Lubartowska 38

<u>Nazwa gminy wyznaniowej:</u>	Gmina Wyznaniowa Żydowska w Lublinie
<u>Siedziba gminy:</u>	Lublin, ul. Rynek 5
<u>Miejscowość wchodząca w skład gminy:</u>	-
<u>Nazwa synagogi lub domu modlitwy:</u>	-
<u>Data powstania:</u>	7 lat (wykaz z 1922 r.)
<u>Godziny otwarcia:</u>	czynny bez przerwy
<u>Powody zamknięcia:</u>	-
<u>Własność domu (prywatna):</u>	Berek Rozencwajg
<u>Własność domu (Gmina Żydowska):</u>	-
<u>Ogólna liczba (bożnice):</u>	-
<u>Ogólna liczba (domy modlitwy):</u>	1
<u>Frekwencja dzienna (domy modlitwy):</u>	100
<u>Frekwencja dzienna (bożnice):</u>	1
<u>Informacje dodatkowe:</u>	-

Fotografie współczesne/Contemporary photographs



Fasada, Lubartowska 44 dawna Lubartowska 38, fot. Piotr Sztajdel, 2010.



Fasada, Lubartowska 44 dawna Lubartowska 38, fot. Piotr Sztajdel, 2010.



Fasada, Lubartowska 44 dawna Lubartowska 38, fot. Piotr Sztajdel, 2010.



Fasada, Lubartowska 44 dawna Lubartowska 38, fot. Piotr Sztajdel, 2003.



Fasada, Lubartowska 44 dawna Lubartowska 38, fot. Piotr Sztajdel, 2003.



Podwórko, Lubartowska 44, 46, 48 dawna Lubartowska 38, fot. Piotr Sztajdel, 2003.