

# Probostwo 2/Lubartowska 18

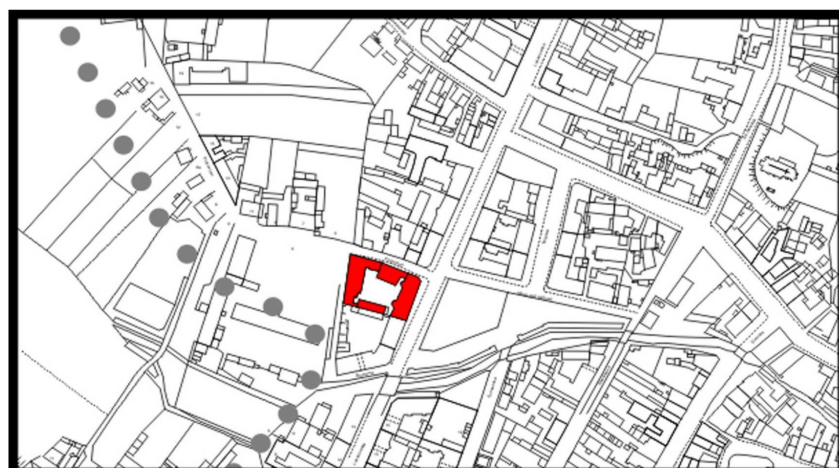
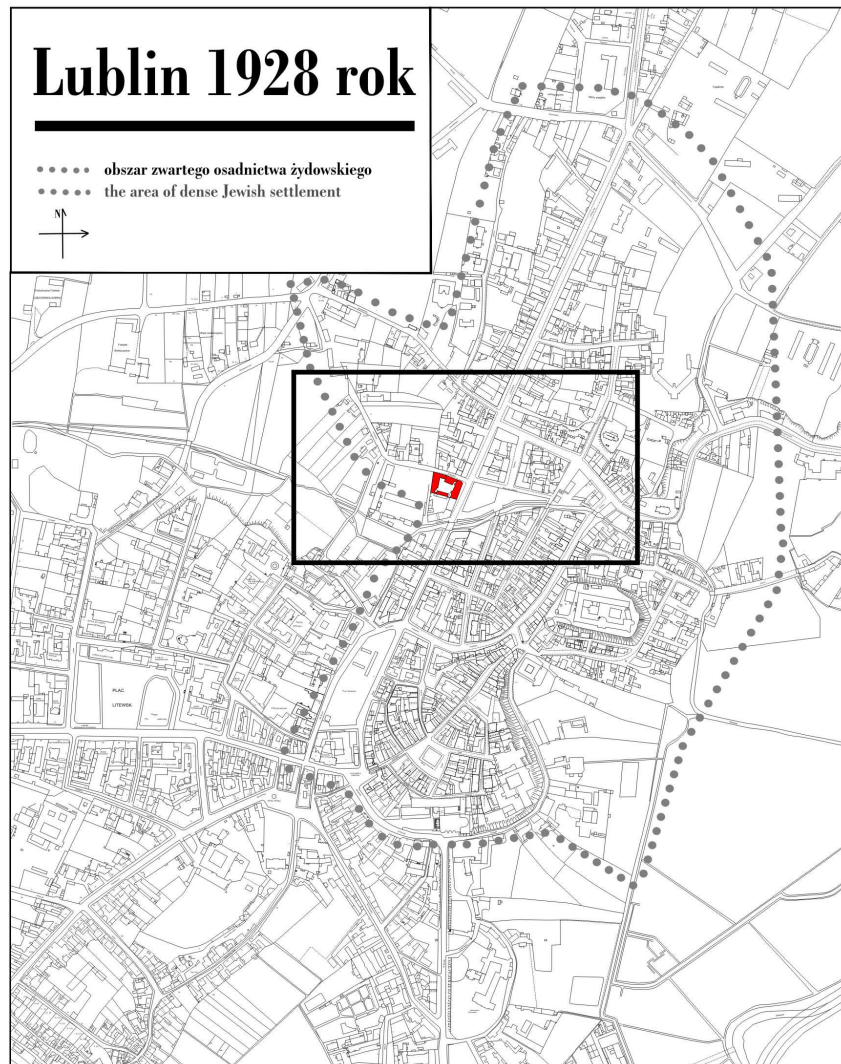
---

---

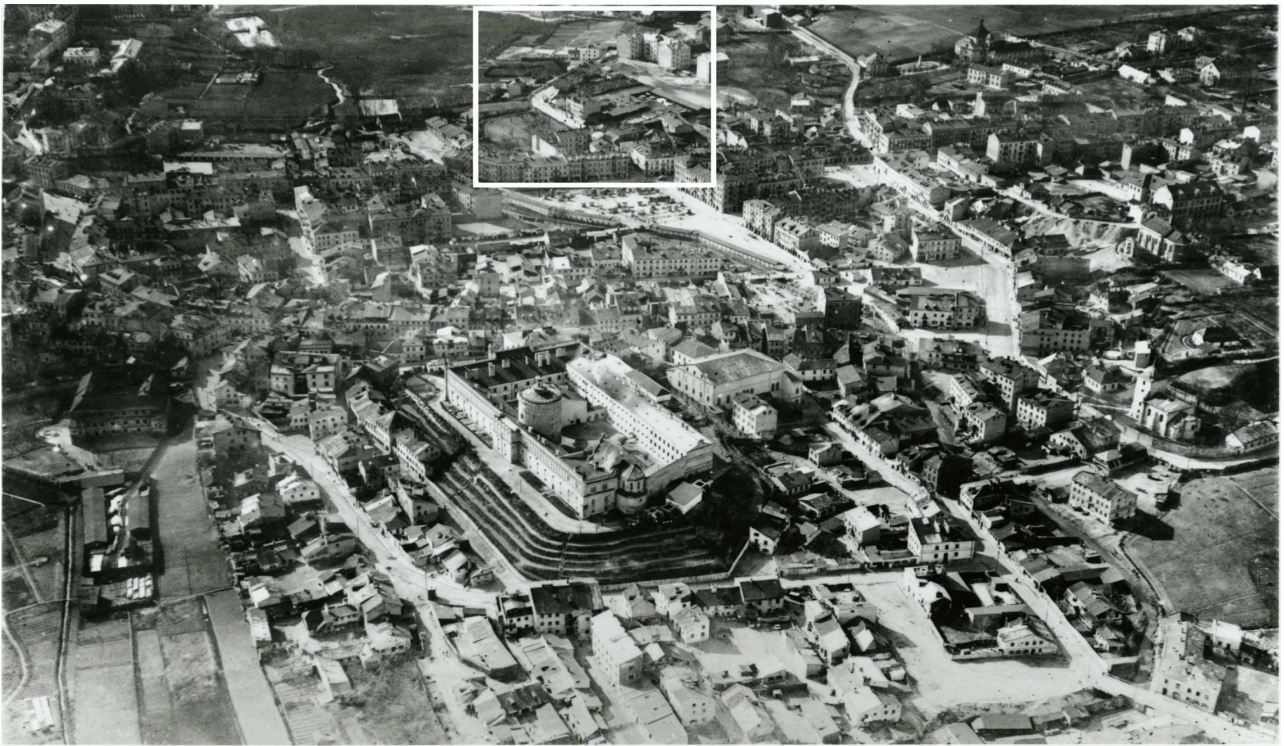
obecnie/currently, Lubartowska 24

---

---



**LOKALIZACJA NIERUCHOMOŚCI - Probostwo 2**  
**LOCATION OF THE PROPERTY - Probostwo 2**



**Panorama Lublina, lata 30./Panorama of Lublin in the 1930s,**



**Fragment panoramy Lublina, lata 30., ul. Probostwo/A fragment of panorama of Lublin in the 1930s, Probostwo street,**



**Fragment panoramy Lublina, lata 30., Probostwo 2/A fragment of panorama of Lublin in the 1930s, Probostwo 2,**

## Probostwo 2/Lubartowska 18

---

obecnie/currently, Lubartowska 24

---

Dawny numer policyjny / Former police number: 647  
Numer hipoteczny / Morgage number: 723  
Numer przed 1939 / Number before 1939: Probostwo 2/Lubartowska 18  
Numer po 1944 / Number after 1944: Stalingradzka 18  
Numer obecny / Current number: Lubartowska 24  
Właściciele / Owners:  
dane z dnia 12.X.1896 Koszarska  
1915 Wajnberg Moszek

### Lokale handlowe i rzemieślnicze w latach 1918-1941/Shops and workshops in 1918-1941:

#### Księga Adresowa Polski, 1928 r.

1928 Fajnszmidt A., L. – cukiernicy (confiseurs),  
1928 Fajnszmidt Aron – fabryka cukrów/cukiernicze wyroby/fabryki (fabryka de bonbons/confiserie/fabriques),  
1928 Fiszhaut Jakób – zegarmistrz (horloger),  
1928 Granadsztajn Szulim – handel winem i wódkami/spirytualja (vins et eaux-de-vie/spiritueux),  
1928 Hajlig Srul – spożywcze artykuły (comestibles),  
1928 Hajling Izrael – artykuły spożywcze (comestibles),  
1928 Klajnmine M. – fryzjerzy (coiffeurs),  
1928 Kozak Filipina – handel wędlin (charcutier),  
1928 Muszkatblit Baj. – bielizna/pracownie (lingerie/fabriques),  
1928 Rabinowicz Abr. – gilzy do papierosów/fabryki (tubes a cigarettes/fabriques),  
1928 Rozenblat Symcha – fabryka pasty do obuwia (fabrique de pates pour chaussures),  
1928 Rubinzon Szm. – walizki/pracownie (mailes et valises/fabriques),  
1928 Unflajsz bądź Unflajs Szmul Hersz – obuwie (chaussures),  
1928 Wajnberg A. – technicy dentyści (mecaniciens dentistes),  
1928 Zandrajch M. – stolarze (menuisiers),  
1928 Zygmant Jos. – spożywcze artykuły (comestibles),  
1928 Zysberg Baj. – piśmienne materiały (fournitures de bureaux),

---

---

### Informacje dodatkowe/Additional information:

Wypis z księgi wieczystej nr 723

#### **Wpisy**

**Właściciele nieruchomości:**

ok. 1879 – Fabiańscy

ok. 1890 – Koszarscy

ok. 1900 – Moszek Wajnberg

21 VI 1917 – po śmierci Moszka Wajnberga stawiała się wdowa Łaja Rajza Wajnberg (z Grenitzów), działająca w imieniu swoim oraz na rzecz nieletnich dzieci swoich:

1) Izaaka vel Icka 2) Szlomy 3) Rywy vel Rywki.

Według testamentu miała stać się właścicielką całej nieruchomości, a pozostałym spadkobiercom wypłacić pieniądze:

Dla swojej córki Marji vel Marjem z Wajnbergów Szternfinkielowej – 1000 rb (rubli)

Następnie stawili się Josef Wajnber i Marja Szternfinkielowa (dorosłe dzieci Łaji Rajzy Wajnberg) i oświadczyły, iż żądają unieważnienia testamentu. Chcą by Łaja Rajza otrzymała nieruchomości, a reszta dla nich do podziału. Toczy się postępowanie spadkowe, lecz testament zachowuje ważność.

1928 – umiera Łaja Rajza Wajnberg

15 V 1931 – Po zmarłej nieruchomości dziedziczą:

1) Marja Szternfinkiel 2) Szmul Hersz Wajnberg 3) Szłoma Wajnberg 4) Rywka Branarsztejn 5) Barbara R. F. Goldfarb oraz wnuki i prawnuki zmarłej.

31 maja 1943 – śmierć Marji Szternfinkiel, potwierdzona w 1946 roku przez sąd. 1/5 część nieruchomości dziedziczy Anna Regina Rajs z domu Szternfinkiel. Jako że pozostali spadkobiercy nie żyją, całość nieruchomości przechodzi na jej własność.

1964 – nieruchomość nr 723 przechodzi na skarb państwa

**Wzmianki o aktach metrykalnych Anny Reginy Rajs:**

2 I 1908 – akt urodzenia Anny Szternfinkiel

3 X 1938 – akt małżeństwa

### Dokumenty dołączone do Księgi Wieczystej

- s. 466 – akt urodzenia Marji Wajnberg
- s. 468-469 – wypis aktu małżeństwa między Moszkiem Szternfinkielem i Marją Wajnberg
- s. 529 – wypis aktu notarialnego – nadanie pełnomocnictwa dla Arona Langfusa, zamieszkałego przy ul. Towarowej pod Nr 7 przez Annę Reginę ze Szternfinkielów Rajs, zamieszkałą w Lublinie przy ul. Staszica pod Nr 10.

Pełnomocnictwo upoważnia Arona Rajsę do uregulowania stanu hipotecznego nieruchomości w mieście Lublinie położonych:

- a) przy ul. Browarnej 2, hip. 459,
  - b) przy ul. Lubartowskiej 16, hip. 727,
  - c) przy ul. Lubartowskiej 18, hip. 723.
- 
- s. 531-533 – akt urodzenia Moszka Szternfinkiela
  - s. 535 – stwierdzenie zgonu Marji Szternfinkiel
  - s. 539 – stwierdzenie zgonu pozostałych spadkobierców

### Wykaz bożnic i domów modlitwy w mieście Lublinie - 1922 r.

Nazwa Gminy Wyznaniowej	Siedziba Gminy	Miejscowość wchodząca w skład Gminy	Miejsce położenia domu modlitwy / bożnicy	Data powstania	Czy dom był czynny nieustannie czy zamykany	Jeżeli zamknięty z jakich powodów	Własność domu		Ogólna liczba		Frekwencja dzienna	
							prywatna	Gminy Żydowskiej	domy modlitwy	bożnice	domy modlitwy	bożnice
Gmina Wyznaniowa Żydowska w Lublinie	Lublin, ul. Rynek 5		ul. Lubartowska 18	6 lat	czynny bez przerwy	nie	Wajnberg	-	1	-	20	-

### Żydowskie miejsca Podzamecze i Stare Miasto

Dom rodzinny Anny Langfus(Szternfinkiel) w oficynie; Dwie żydowskie szkoły powszechne: Sztatmanowej i Borawskiej (nazwiska dyrektorek); siedziba Zrzeszenia Akademików Żydów.

### Ilustrowany przewodnik po Lublinie, Lublin 1931

Szkoła Powszechna im. Elizy Orzeszkowej.

---

### Miejsce położenia domu modlitwy / bożnicy: ul. Lubartowska 18

Nazwa gminy wyznaniowej: Gmina Wyznaniowa Żydowska w Lublinie  
Siedziba gminy: Lublin, ul. Rynek 5  
Miejscowość wchodząca w skład gminy: -  
Nazwa synagogi lub domu modlitwy: -  
Data powstania: 6 lat (wykaz z 1922 r.)  
Godziny otwarcia: czynny bez przerwy  
Powody zamknięcia: -  
Własność domu (prywatna): Wajnberg  
Własność domu (Gmina Żydowska): -  
Ogólna liczba (bożnice): -  
Ogólna liczba (domy modlitwy): 1  
Frekwencja dzienna (domy modlitwy): 20  
Frekwencja dzienna (bożnice): -  
Informacje dodatkowe: -

### Miejsce położenia domu modlitwy / bożnicy: ul. Lubartowska 18

Nazwa gminy wyznaniowej: -  
Siedziba gminy: -  
Miejscowość wchodząca w skład gminy: -  
Nazwa synagogi lub domu modlitwy: Dom modlitwy chasydów z Radzynia  
Data powstania: 1914 r.  
Godziny otwarcia: -  
Powody zamknięcia: brak danych  
Własność domu (prywatna): Izrael Goldman  
Własność domu (Gmina Żydowska): -  
Ogólna liczba (bożnice): -  
Ogólna liczba (domy modlitwy): -  
Frekwencja dzienna (domy modlitwy): -  
Frekwencja dzienna (bożnice): -  
Informacje dodatkowe: Korzenie dynastii radzyńskiej sięgały dworu Mordechaja Josefa Leinera z Izbicy. Pozycja dynastii Izbica-Radzyń była silna w Lublinie. Skupiali się tu ludzie odgrywający dużą rolę w oficjalnej Żydowskiej Gminie Wyznaniowej.

---

---



Fotografie współczesne/Contemporary photographs



Fasada, widok od ul. Lubartowskiej, Probostwo 2, fot. Marcin Moszyński, 2010.

---



Fragment elewacji, Probostwo 2, fot. Marcin Moszyński, 2010.

---



Elewacja tylna, Probostwo 2, fot. Marcin Moszyński, 2010.



Podwórko, Probostwo 2, fot. Marcin Moszyński, 2010.

---



Podwórko, Probostwo 2, fot. Marcin Moszyński, 2010.

---



Elewacja tylna, widok od strony podwórka, Probostwo 2, fot. Marcin Moszyński, 2010.

---



Fragment elewacji, Probostwo 2, fot. Marcin Moszyński 2010.

---



Fragment elewacji, Probostwo 2, fot. Marcin Moszyński, 2010.





Brama, Probostwo 2, fot. Marcin Moszyński, 2010.

---



Fragment elewacji, Probostwo 2, fot. Marcin Moszyński, 2010.



Fragment elewacji, Probostwo 2, fot. Marcin Moszyński, 2010.

---



Elewacja boczna, Probostwo 2, fot. Marcin Moszyński, 2010.