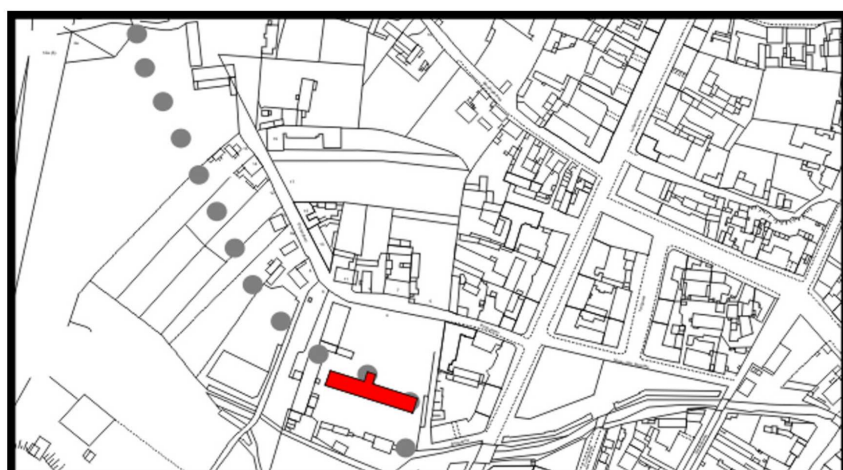
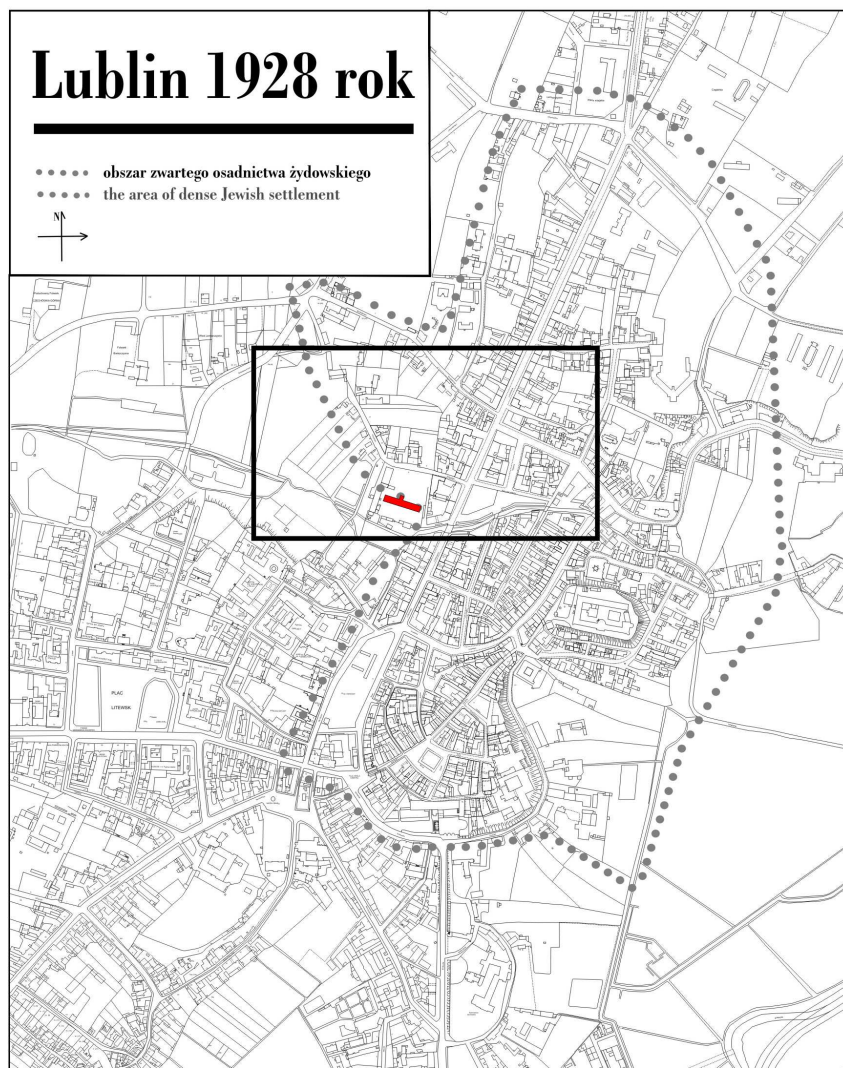


Probostwo 4/Browarna 2

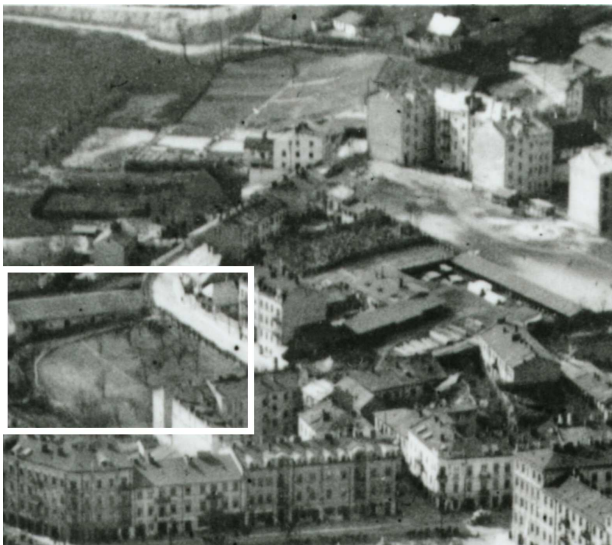
obecnie/currently, Probostwo 4



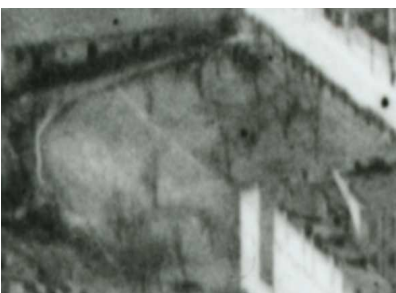
LOKALIZACJA NIERUCHOMOŚCI - Probostwo 4
LOCATION OF THE PROPERTY - Probostwo 4



Panorama Lublina, lata 30./Panorama of Lublin in the 1930s,



Fragment panoramy Lublina, lata 30., ul. Probostwo/A fragment of panorama of Lublin in the 1930s, Probostwo street,



Fragment panoramy Lublina, lata 30., Probostwo 4/A fragment of panorama of Lublin in the 1930s, Probostwo 4,

1

Dawny numer policyjny / Former police number:
Numer hipoteczny / Morgage number: 459
Numer przed 1939 / Number before 1939: Probostwo 4
Numer po 1944 / Number after 1944: Probostwo 4/Browarna 2
Numer obecny / Current number: Probostwo 4
Właściciele / Owners:
1915 Szterenfinkel

Lokale handlowe i rzemieślnicze w latach 1918-1940/Shops and workshops in 1918-1940:

Ankieta z dnia 22.X.1936 r. [Inspekcja budowlana 234]

1936 magazyny

Karta realności z dnia VII.1940 r. [Inspekcja budowlana 234]

1940 farbiarnia futer

1940 fabryka powideł

1940 zakład „Zenit”

Księga Adresowa Polski, 1928 r.

Astman Juda – handel drzewem (march. de bois),

„Chmiel”, wł. Szternfinkiel Bcia – browar (brasserie),

Dreszer A., Fuksman P., Kestelman L. i Szternfinkiel M. – rzeźnictwo (bouchers),

Granadsztajn Aron – fabryka gilz do papierosów (fabr. de tubes á cigarettes),

Lindenbaum Icek – smary/fabryki (graisses p. machines/fabriques),

Pierwsza Lubelska Tkalnia Mechaniczna, Sp. z o. o. – fabryka i sprzedaż wyrobów włókienniczych (manufact. de prod. textiles),

„Pierwsza Lubelska Tkalnia Mechaniczna”, Sp. z o. o. – tkalnie (tissages),

Szternfinkiel Ch. Ska – opał (combustibles),

Szternfinkel Jochweta – drzewo opałowe/sprzedaż (bois de chauffage/marchands),

Probostwo 4/Browarna 2

Lokatorzy według wyznania, płci i wieku (1940 rok)/Tenants by religion, sex and age in 1940

Ogólna ilość mieszkańców		Mężczyzn	Kobiet	Dzieci do lat 6 włącznie	Dzieci od 7-18 lat włącznie	Uwagi
chrześcijan	Żydów					
11	87	11	17	5	18	

Mieszkańcy nieruchomości wg. Zawodu (1940 r.) Inhabitants according to profession (1940)

Zawód	Liczba osób zamieszkałych						Uwagi
	na parterze	na piętrze	na poddaszu	w suterenie	w bud. frontowym	w oficynie	
Pracownicy umysłowi	1	1				2	
Wolne zawody							
Robotnicy							
Kupecy i przemysłowcy	2	1	1			4	
Rzemieślnicy		2	1			3	
Rolnicy							
Inne zawody							
Bez zawodu	3	1				4	

Wzmianki/Various notes:

Inspekcja budowlana, sygn. 234

- Pismo skierowane w dniu 16.VII.1937 r. przez Izraela Szternfinkla do Zarządu Miejskiego w Lublinie, Wydział Budownictwa. Pismo zawiera wniosek o zwolnienie petenta, będącego zarządcą nieruchomości przy ul. Browarna 2, od obowiązku przedstawienia planu i uzyskania zezwolenia na wyremontowanie szopy, którego zresztą już dokonał. Jako uzasadnienie podaje umożliwienie przez niego władzom miejskim bezproblemowego uregulowania rzeki Czechówka i przeprowadzenie jej przez posesję petenta. Na piśmie znajduje się odręczna adnotacja, iż prawo nie przewiduje tego rodzaju okoliczności zwalniających od obowiązku uzyskania zezwolenia.

- Pismo z dnia 27.III.1939 r. skierowane do Zarządu Miejskiego w Lublinie, Wydziału Budownictwa – Inspekcja Budowlana, przez spadkobierców Szyi i Jakuba Szternfinkla, podpisane przez Izraela Szternfinkiel. Pismo zawiera odwołanie od nakazu Zarządu Miejskiego nakazującego rozebranie wszystkich uszkodzonych budynków położonych na posesji przy ul. Browarnej 2. W uzasadnieniu petenci powołują się na fakt, iż budynki te należą do firmy K. R. Vetter łącznie z wozownią, stajnią i lodownią na zasadzie pisemnego kontraktu zawartego do dnia 01.XI.1939 r., a ponadto budynki te znajdują się w stanie zdatnym do użytku. W związku z powyższym petenci proszą o przedłużenie terminu rozbiórki do dnia 15.XI.1939 r. Pismo jednocześnie zawiera prośbę o przedłużenie terminu wyznaczonego na rozbiórkę magazynu zajmowanego przez Lubelską Spółdzielnię Spożywców, z którą umową najmu wygasa z końcem roku 1939, z jednoczesnym zaznaczeniem, iż magazyn jest w bardzo dobrym stanie.

- Podanie z dnia 03.IV.1939 r. wystosowane do Zarządu Miejskiego w Lublinie, Wydziału Budownictwa – Inspekcja Budowlana przez S.S. Szyji i Jakuba Szternfinkla. Pismo zawiera prośbę o wydanie zaświadczenia potwierdzającego rozbiórkę następujących budynków znajdujących się przy posesji Browarna 2: stajni zajmowanej przez lokatora Lejbusia Tulera i kuźni, zajmowanej przez Stanisława Szczyńskiego ze strony rzeki. Zaświadczenie to jest niezbędne do przedłożenia w Urzędzie Skarbowym dla stwierdzenia wygaśnięcia obowiązku podatkowego w stosunku do rozebranych budynków.

- Odwołanie do Urzędu Wojewódzkiego Lubelskiego za pośrednictwem Zarządu Miejskiego w Lublinie, Wydział Budownictwa – Inspekcja Budowlana od zarządzenia z dnia 27.II.1939 r. nakładającego obowiązek wykonania określonych w nim robót (jedyna wzmianka w piśmie o ich charakterze mówi o wybrukowaniu podwórza). Odwołanie sporządzone zostało w dniu 12.III.1939 r. przez sukcesorów Szyi i Jakuba Szternfinkla i dotyczy zwolnienia od obowiązku wykonania tych robót w bieżącym roku. W uzasadnieniu petenci powołują się na brak kwoty (ok. 9 tys. zł)niezbędnej do wykonania tychże prac. Z kolei braki finansowe wynikają z uprzedniego przeprowadzenia remontu budynków mieszkalnych i parkanów, co do którego zostali zobowiązani nakazem Starostwa Grodzkiego Lubelskiego z dnia 15.III.1938, i który to remont jeszcze trwa, zadłużeniem posesji (do 160 tys. zł nie licząc pożyczki z Tow. Kred. Miejskiego). Pismo zawiera również wzmiankę, iż po istniejącym niegdyś browarze od 1914 r. próżne są budynki przemysłowe w znacznej wartości użytkowania.

- Pismo z dnia 14.X.1941 r. do Inspekcji Budownictwa w Lublina sporządzone przez Jana Jamielniaka w sprawie sprawdzenia dachu w posesji przy ul. Browarnej 2 m. 17, gdyż w razie braku jego naprawy budynkowi grozi zawalenia. Na piśmie znajduje się odręczna adnotacja o oględzinach budynku w dniu 31.X.1941 r., które potwierdziły, iż budynek jest w złym stanie, całość notatki nie czytelna.

- Pismo z dnia 16.V.1942 r. do Inspekcji Budownictwa w Lublina sporządzone przez Jana Jamielniaka i Stanisławę Baranowską w sprawie sprawdzenia stanu posesji przy ul. Browarnej 2 m. 17, która grozi zawaleniem. Na odwrocie pisma znajduje się odręczna adnotacja sporządzona w języku niemieckim.

Informacje dodatkowe:

Ankieta z dnia 22.X.1936 r. [Inspekcja budowlana, sygn. 234]

Położenie: ulica Browarna 2, róg ul. Probostwo N. 4

Numer hipoteczny: 459

Właściciel: Sukcesorowie po Szyji Szternfinkiel i Jankielu Szternfinkiel

Zarządca: Izrael Szternfinkiel

Rodzaj nieruchomości: domy mieszkalne i nieczynny browar + ogród - sad

Z jakiego materiału wykonane są budynki: z cegieł

Ilość mieszkań:

_____ 4 mieszkania – 1 izba

_____ 6 mieszkań – 2 izby

_____ 8 mieszkań – 3 izby

_____ 4 mieszkania – 4 pokoje

Ilość mieszkań w suterenach: -

Ilość piwnic: 1

Ilość pięter: „jednopiętrowa”

Urządzenie wodociągowe: urządzenie wodociągowe normalne w podwórzu, urządzenia kanalizacyjnego brak, 2 ustępy, łazienek brak

Oświetlenie: naftowe

Ogrzewanie: nie ma

Klatka schodowa: „schody drewniane na sklepieniu”

Ilość balkonów: od podwórza 3 balkony

Dach: kryty żelazną blachą i papą

Zakłady fabryczne: browar nieczynny już od 1914 r.

Kiedy remontowano budynek: „nie był remontowany”

Czy fasada bądź cały budynek wymaga remontu: tak

Czy jest miejsce odpowiednie do urządzenia schronu przeciwgazowego? Nie ma

Dane dot. Podwórza

Powierzchnia: 2000 m²

Nawierzchnia: częściowo brukowane

Jaka jest odległość budynku frontowego od oficyny: 10 metrów

Czy są stajnie, obory, chlewy, komórki : są stajnie

Śmietnik: przepisowy

Roślinność: nie ma

Urządzenia do trzepania: tak

Co wiadomo o lokalach podziemnych : nic nie wiadomo

Gdzie odpływają ścieki kuchenne: do rzeki Czechówka

Jak często wywożone są nieczystości domowe i przez kogo? Co tydzień

Karta realności z dnia VII.1940 r. [Inspekcja budowlana, sygn. 234]

Położenie: Browarna 2 (2 wejścia główne, 1 poboczne od ul. Probostwo 4)
Nr hipoteczny: 459
Właściciele: Szyja Szternfinkiel (ur. 1852 r.) i Jakób Szternfinkiel (ur. 1860 r.),
zam. Browarna 2
Administrator: Izrael Szternfinkiel (ur. 1883 r.), zam. Browarna 2
Powierzchnia: ogółem: 12023 m²
zabudowana: 1977 m²
niezabudowana: 10023 m²
długość frontu: 117/88 mb (głębokość 102 mb)

Budynek mieszkalny w środku

Liczba kondygnacji: 2
Klatka schodowa główna: 1
Klatka schodowa boczna: -
Liczba mieszkań: 7, w tym:
1 mieszkanie – 1 izba
1 mieszkanie – 2 izby
1 mieszkanie – 3 izby
4 mieszkania – 4 izby
Liczba izb: 22
Liczba strychów: 1

Budynek mieszkalny oficyny lewej

<u>Liczba kondygnacji:</u>	1
<u>Klatka schodowa główna:</u>	-
<u>Klatka schodowa boczna:</u>	-
<u>Liczba mieszkań:</u>	8, w tym:
	2 mieszkania – 1 izba
	2 mieszkania – 2 izby
	3 mieszkania – 3 izby
	1 mieszkanie – 4 izby
<u>Liczba izb:</u>	19
<u>Liczba strychów:</u>	1

Budynek mieszkalny w głębi

<u>Liczba kondygnacji:</u>	2
<u>Klatka schodowa główna:</u>	-
<u>Klatka schodowa boczna:</u>	-
<u>Liczba mieszkań:</u>	2, w tym
	1 mieszkanie – 1 izba
	1 mieszkanie – 2 izby
<u>Liczba izb:</u>	3
<u>Liczba strychów:</u>	1

Ikonografia/Iconography

Inspekcja budowlana, sygn. 234

- Plan d. Luftschutzkeller im. Gr. Lubartowerstrasse 16. Browarna 2.

Fotografie współczesne/Contemporary photographs



Elewacja boczna, Probostwo 4, fot. Marcin Moszyński, 2010.



Elewacja boczna, Probostwo 4, fot. Marcin Moszyński, 2010.



Elewacja tylna, Probostwo 4, fot. Marcin Moszyński, 2010.



Elewacja tylna, Probostwo 4, fot. Marcin Moszyński, 2010.



Elewacja boczna, Probostwo 4, fot. Marcin Moszyński, 2010.



Podwórko, Probostwo 4, fot. Marcin Moszyński, 2010.



Elewacja boczna, Probostwo 4, fot. Marcin Moszyński 2010.



Elewacja boczna, widok od strony al. Solidarności, Probostwo 4, fot. Marcin Moszyński 2010.