

ZAGŁADA MIASTA ŻYDOWSKIEGO / poziom C

Po przejściu części wystawy poświęconej codziennemu życiu przedwojennego lubelskiego Żydowskiego Miasta, dochodzimy do miejsca, w którym rozpoczyna się opowieść o jego Zagładzie.

Symbolicznym rozdzieleniem tych dwóch, diametralnie różnych przestrzeni wystawy – jednej opowiadającej o życiu, a drugiej – o śmierci, jest drewniana framuga 18 z pustym miejscem po mezuzie. Pochodzi ona z jednego z żydowskich domów blisko Bramy Grodzkiej, wyjęto ją podczas remontu. Po przeciwnych stronach tej framugi zostały umieszczone – na wprost siebie – dwa zdjęcia 15. W przestrzeni wystawy opowiadającej o mieście przed Zagładą widać, zrobione w maju 1939 roku, zdjęcie Henia Żytomirskiego, małego żydowskiego chłopca stojącego obok jednego z lubelskich budynków. Było to jego ostatnie zdjęcie.

Henio nie przeżył wojny – zginął na Majdanku. Henio – ze zdjęcia z roku 1939 – patrzy w głąb czarnego korytarza, na którego końcu znajduje się, wykonane kilkadziesiąt lat później, zdjęcie miejsca, w którym stał. Przez framugę z pustym otworem po mezuzie wchodzimy w zupełnie inną przestrzeń – podkreśla to również czarny kolor ścian. W czarnej przestrzeni korytarza słyszymy dźwięk wiatru nagrany na Majdanku, w miejscu, gdzie znajdują się prochy spalonych ofiar z tego obozu. Po przejściu stromych schodów korytarza przechodzimy do następnego, również całkowicie wyciemnionego pomieszczenia.

PAMIĘĆ ZAGŁADY – FOTOGRAFIE GETTA

W centralnym punkcie tej sali 19 znajduje się pulpit z ekranem, na którym wyświetlana jest lista nazwisk 4500 mieszkańców dzielnicy żydowskiej przesiedlonych na Majdan Tatarski, do ostatniego getta, w 1942 roku. Na środku pomieszczenia stoi duża, drewniana framuga, wyjęta podczas remontu z bramy żydowskiego domu. We framudze widoczny jest oświetlony pusty otwór po mezuzie. Za bramą znajduje się czarna ściana, a w niej kilkadziesiąt okrągłych szczelin. W każdej z nich umieszczone są kolorowe slajdy ze zdjęć żydowskiej dzielnicy, zrobione przez niemieckiego żołnierza Maxa Krinbergera w roku 1941. Widać na nich mieszkańców dzielnicy żydowskiej z opaskami z gwiazdą Dawida na rękach. Przechodzimy do następnej sali.

MARTWY LAS

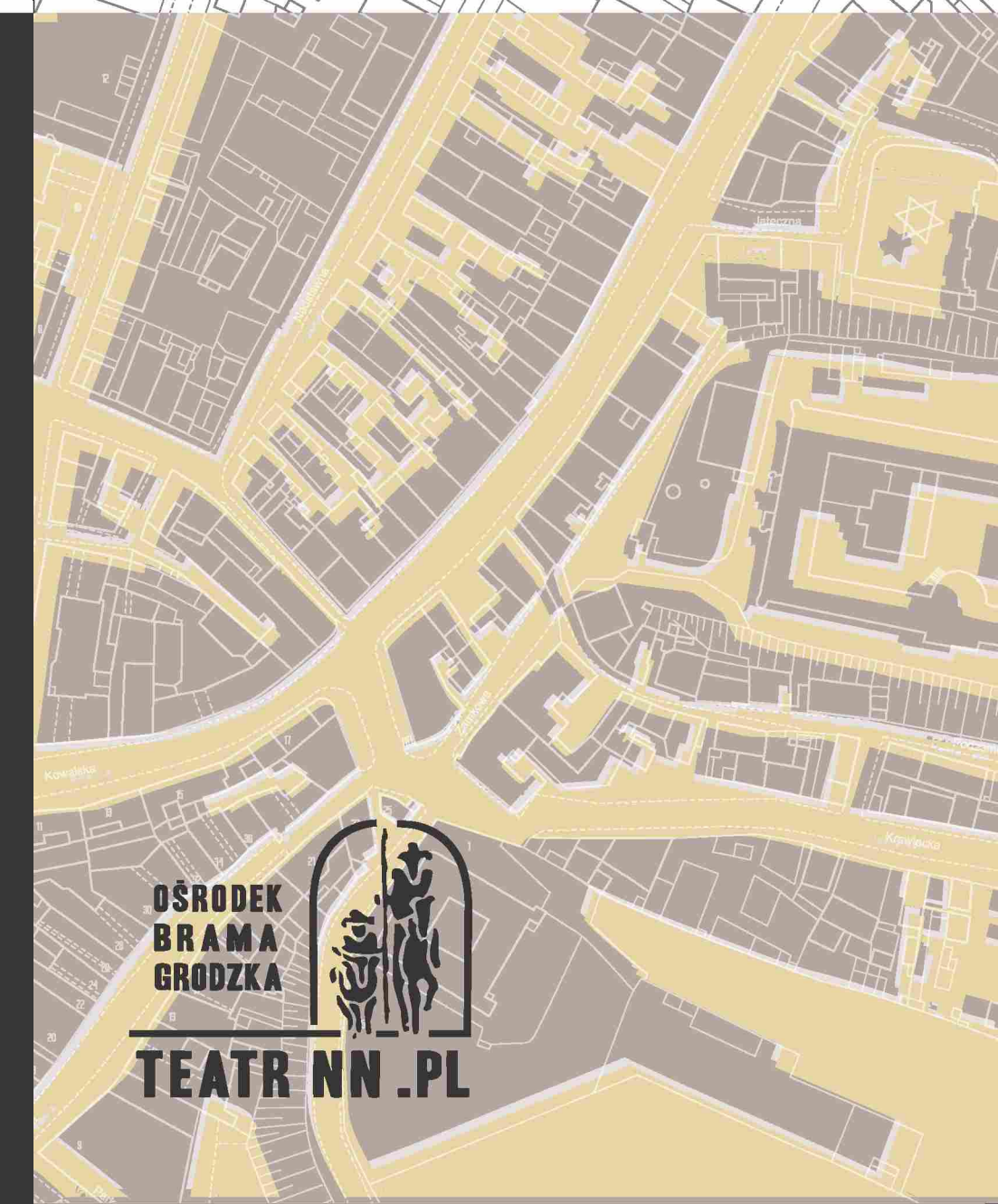
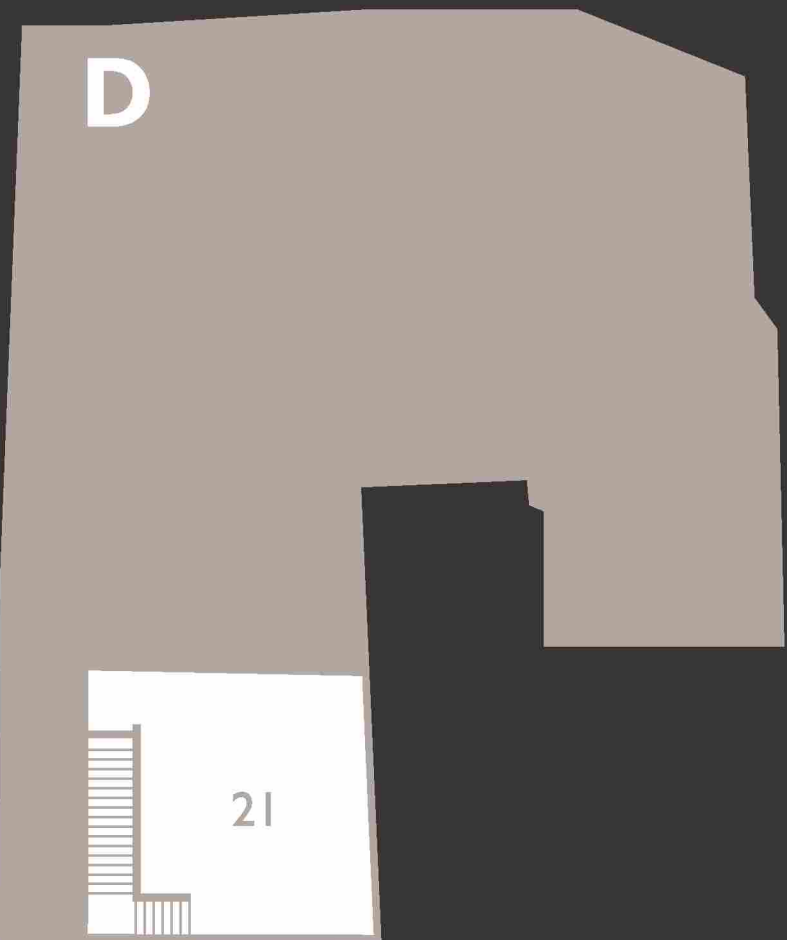
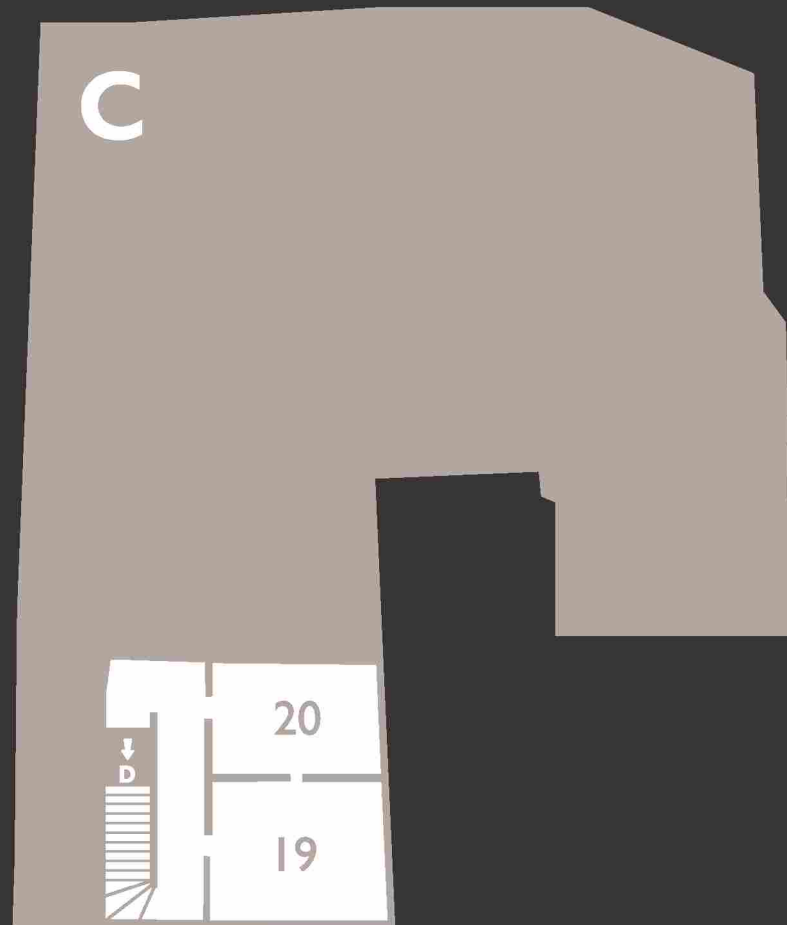
Sala ta 20 wypełniona jest stojącymi uschniętymi pniami drzew, które tworzą martwy las. Przechodząc przez to miejsce, musimy przeciskać się pomiędzy tymi martwymi drzewami. Słyszymy tu wiersz Jakuba Głatsztejna „Umarli nie chwalą Boga”, poświęcony Zagładzie. Wiersz czyta w języku jidysz jeden z ostatnich lubelskich Żydów znających ten język. Tekst można tu również przeczytać (w jidysz, popolsku oraz po angielsku). Autor wiersza urodził się w Lublinie. Po Zagładzie poeta dokonał wyboru pisania tylko w języku jidysz – w języku zamordowanego narodu. Lublin stał się dla niego symbolem Zagłady.

„PAMIĘĆ SPRAWIEDLIWYCH – PAMIĘĆ ŚWIATŁA” / poziom D

Z czarnej, ściśniętej i klaustrofobicznej przestrzeni przechodzimy w otwartą, białą przestrzeń olbrzymiego strychu 21. Na ścianie znajdującej się naprzeciwko wejścia w tę przestrzeń umieszczono tabliczki z wypalanej gliny z nazwiskami Sprawiedliwych. W samym centrum tej przestrzeni znajduje się regał w całości wypełniony segregatorami, z których każdy przypisany jest konkretnemu Sprawiedliwemu. W segregatorach umieszczone zostały dokumenty związane z historiami ratowania Żydów.

Przy regale umieszczona jest instalacja dźwiękowa tak, że zbliżając się do niego, słyszymy „chór” nałożonych na siebie głosów Sprawiedliwych, opowiadających swoje historie. Co pewien czas z tego chóru wyłania się rozpoznawalny dla słuchacza fragment którejś historii. W tej przestrzeni są również zainstalowane skrzyneczki, z których po otwarciu słyszymy fragmenty poszczególnych relacji Sprawiedliwych. W każdej skrzyneczce można też przeczytać dokładną informację o Sprawiedliwym i jego historii.

W wydzielonej części strychu zostało też „opowiedziane” Misterium „Jedną Ziemią – Dwie Świątynie” (2000 r.) – pierwsze działanie Ośrodka związane ze Sprawiedliwymi.

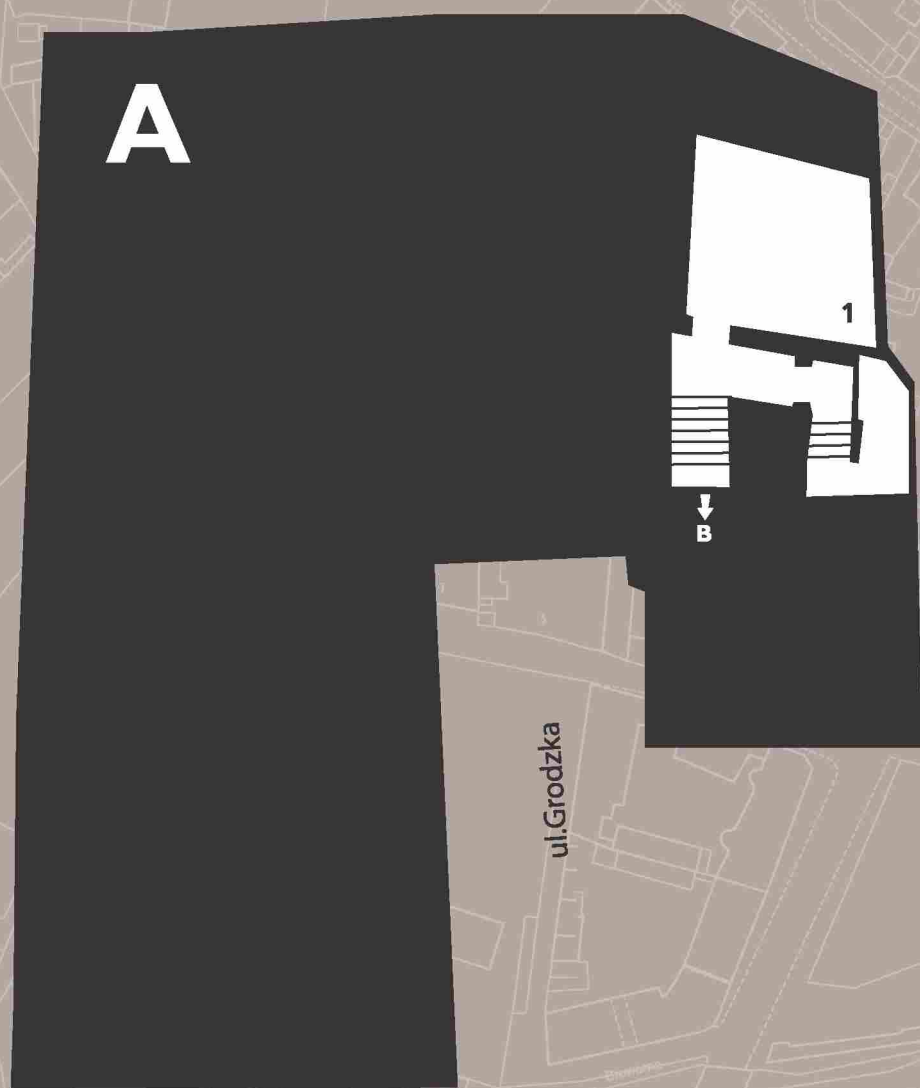


Brama Grodzka, będąca kiedyś przejściem z dzielnicy chrześcijańskiej do nieistniejącego już Miasta Żydowskiego, jest obecnie siedzibą Ośrodka „Brama Grodzka – Teatr NN”.

W miejscu, gdzie przez lata były domy, synagogi i ulice, jest teraz wielki parking, nowe domy i droga szybkiego ruchu. Duża część tego terenu została pokryta betonową nawierzchnią. Pod nią, razem z fundamentami dawnych żydowskich budynków, schowana została pamięć o tych, którzy tu kiedyś mieszkali. Przez lata Brama zamieniła się w miejsce, gdzie jak w Arce Pamięci ocalane są dla przyszłych pokoleń stare fotografie, dokumenty, wspomnienia. Wszystkie te materiały można zobaczyć na wystawie „Lublin. Pamięć Miejsca”, znajdującej się wewnątrz Bramy.

Wystawa została zbudowana jak wnętrze archiwum, dlatego ważnym elementem tworzącym jej charakter są metalowe regały ze stojącymi na nich tysiącami segregatorów. Integralną część wystawy stanowi kilkanaście stanowisk komputerowych pozwalających na przeglądanie zawartości baz danych (ikonografii, historii mówionej, tekstów). Przechodząc przez wystawę, oglądamy setki zdjęć, słuchamy wykreowanych dźwięków przedwojennego miasta. Jednocześnie możemy w ułożonych na półkach segregatorów przeczytać informację o konkretnych domach, ulicach. Pierwsza część wystawy, opowiadająca o życiu Żydów w Lublinie (do 1939 r.), kończy się w miejscu, w którym prezentowana jest makieta Lublina.

Druga część wystawy poświęcona jest pamięci o Zagładzie społeczności żydowskiej w Lublinie. Jest to też opowieść o Sprawiedliwych – tych, którzy ratowali Żydów. Ma ona formę instalacji artystycznej.



OPOWIEŚCI MIASTA – MIEJSCA / poziom A

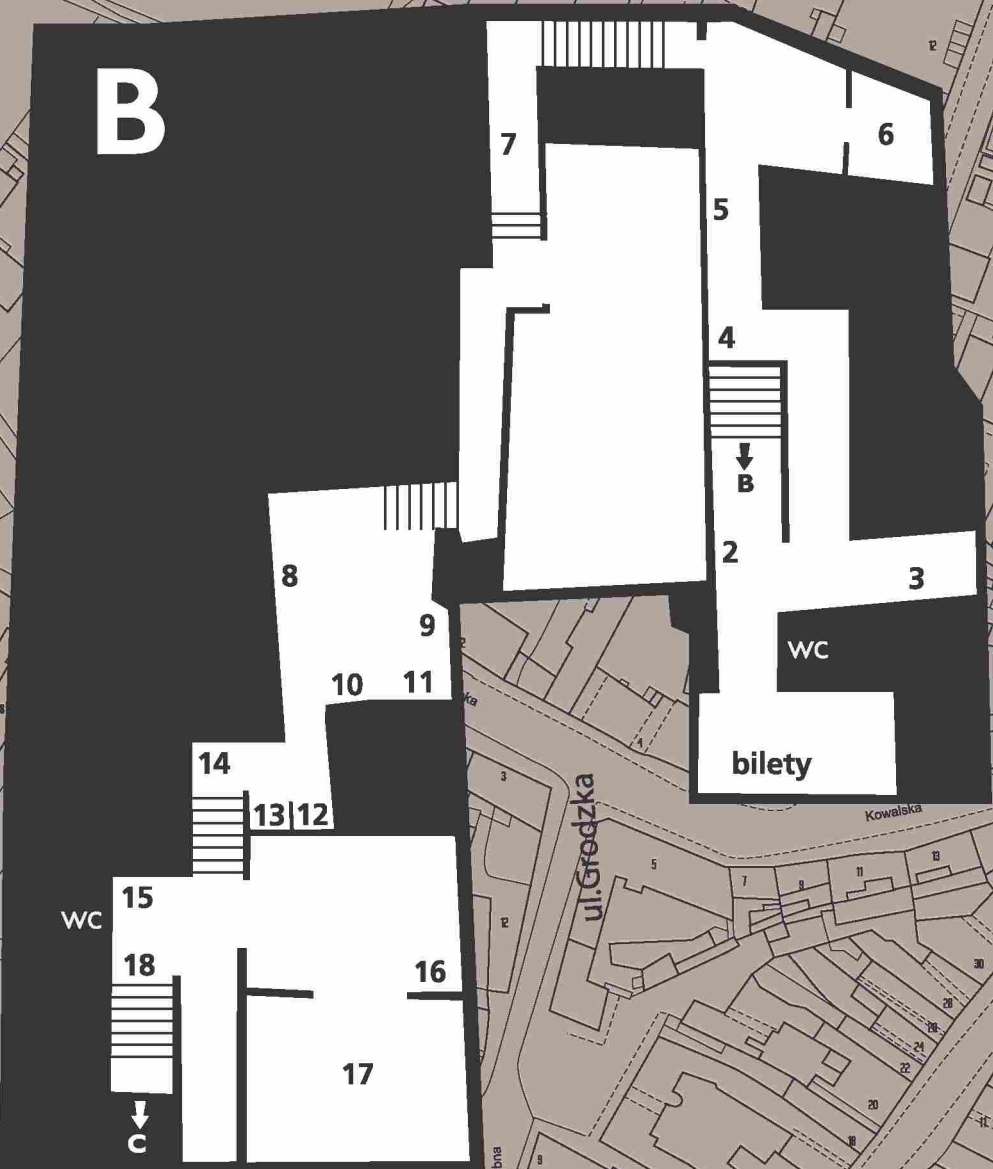
Przejście przez wystawę rozpoczyna się od sali 1, w której umieszczone zostało archiwum historii mówionej. Prezentowana jest tutaj instalacja artystyczna Ściana Pamięci – Ściana Głosów, poświęcona nagraniem przez Ośrodek wspomnień o przedwojennym polsko-żydowskim Lublinie. Skrzyneczki tworzące Ścianę Pamięci zawierają wspomnienia mieszkańców miasta o jego atmosferze i charakterystycznych miejscach (ulicach, placach, itp.). Możemy też posłuchać języka jidisz i hebrajskiego, czy legendy o przybyciu Żydów do Lublina. W jednej ze skrzyneczek znajduje się dramatyczna opowieść osoby, która mieszkała w tym właśnie miejscu (w czasie wojny było tu mieszkanie). W sali można zobaczyć również mapę przedwojennego Lublina oraz zdjęcie lotnicze Miasta Żydowskiego.

STARE MIASTO / poziom B

Wychodzimy z sali i idziemy korytarzem 2. Wzdłuż ściany umieszczony został bardzo charakterystyczny dla tej wystawy element scenograficzny. To skrzynie, które, zamontowane na ścianach, prowadzą nas przez całą wystawę. Znajdują się w nich przeglądarki do zdjęć – mini fotoplastikony.

W tej części wystawy prezentowane są zdjęcia charakterystycznych miejsc związanych ze Starym Miastem (ul. Dominikańska, ul. Archidiakońska, ul. Grodzka, Brama Grodzka, ul. Olejna, ul. Noworybna, ul. Rybna, ul. Jezuicka). Wyodrębniono także punkty poświęcone:

- 3 rodzinie Hartwigów
- 4 Józefowi Czechowiczowi i „Poematowi o mieście Lublinie”.



Ośrodek „Brama Grodzka – Teatr NN”

ul. Grodzka 21
20-112 Lublin
☎ (81) 532 58 67 / fax. (81) 534 61 10
teatrnn@tnn.lublin.pl
www.teatrnn.pl

DZIELNICA ŻYDOWSKA

W dalszej części korytarza 5 przedstawione są następujące ulice i miejsca związane z lubelskim Miastem Żydowskim: ul. Podzamcze, ul. Jateczna, ul. Szeroka, ul. Zamkowa, Brama Zasrana, ul. Szeroka 28, Wielka Synagoga. Osobne miejsce 6 poświęcono Władysławowi Panasowi.

STEFAN KIEŁSZNIA – FOTOGRAF LUBLINA

W korytarzach znajdujących się w Bramie Grodzkiej możemy zobaczyć kolejne zdjęcia ulic dzielnicy żydowskiej (ul. Lubartowska, ul. Nowa, ul. Kowalska) oraz miejsce 7 poświęcone Stefanowi Kielszni, fotografowi tej dzielnicy.



OPISY MIASTA

W dalszej części wystawy 8 oglądamy zdjęcia kolejnych ulic dzielnicy żydowskiej. Są to ulice: Krawiecka, Lubartowska, Cyrulicza, Nadstawna, Furmańska, Ruska, Nowa, i inne.

Prezentowane są tu także najważniejsze książki i utwory (poezja, proza, dokument) związanym z Lublinem 9.

Ponadto można tu też znaleźć informacje o:

- 10 Nimrodzie Ariawie
- 11 Jesziwie Mędrców Lublina i rabinie Majerze Szapirze
- 12 Annie Langfus
- 13 Jakubie Głatzstejn
- 14 Ludwiku Flecku.

MAKIETA – ARCHIWUM FOTOGRAFII LUBLINA

W kolejnej sali 17 mieści się makieta Starego Miasta i Dzielnicy Żydowskiej z okresu przed II wojną światową oraz mniejsze makiety: Wieniawy, Starego Kirkutu i ulicy Lubartowskiej. Stojące tu 16 segregatory zawierają archiwalne fotografie Lublina. Na jednej ze ścian wisi skrzynka stanowiąca rodzaj „archiwum” rodziny Żytomirskich. Możemy w nim zobaczyć zdjęcia 15 Henia Żytomirskiego, robione mu przez ojca w kolejnych latach życia aż do 1939 r.

Obok okna, przez które widać stojącą przy ulicy Grodzkiej kamienicę o numerze 19, umieszczona została informacja o historii tego właśnie domu.