

# Twarze dawnego Lublina

**HISTORIA** 2700 szklanych negatywów przez kilkadziesiąt lat leżało na strychu kamienicy



**T**o wspaniałe odkrycie – mówi Joanna Zętar z Ośrodka Brama Grodzka – Teatr NN, gdzie trafiła unikatowa kolekcja zdjęć przedwojennego Lublina.

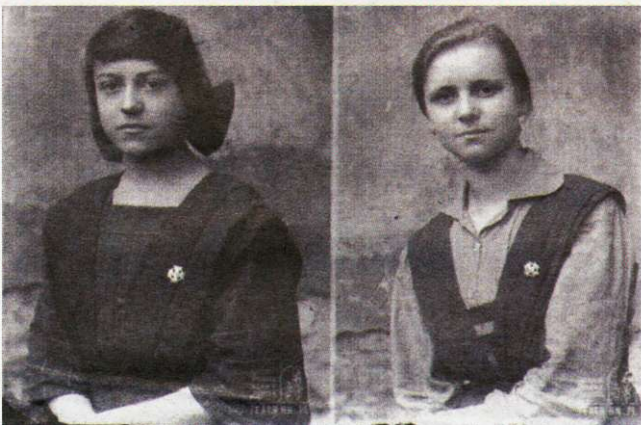
Szklane negatywy znalezione w 2010 roku podczas remontu kamienicy przy Rynku 4. Natknął się na nie Krzysztof Janusz, który prowadził w budynku nadzór budowlany. Dwa tygodnie właściciel kamienicy zdecydował się przekazać je Teatrowi NN w 10-letni depozyt.

– Zdjęcia datujemy na lata 1914 – 1939. Pokazują przekrój całego społeczeństwa. Uwieczniono na nich wojskowych, rzemieślników i rolników. Przedstawiciele społeczności chrześcijańskiej i żydowskiej – mówi Joanna Zętar, z Ośrodka Brama Grodzka – Teatr NN. – Zdjęcia są w bardzo dobrym stanie. Były schowane w kartonowych pudełkach. Zabezpieczone gazetami i szmatami. Widać, że komuś zależało na ich ukryciu. Są to m.in. portrety ludzi fotogra-

fowanych w pomieszczeniach bądź w plenerze, np. w Ogrodzie Saskim. Unikatowy pod względem dokumentalnym jest zbiór zdjęć wykonanych na cmentarzach żydowskich. Fotograf uwiecznił także otwarcie jesziwy. Na części zdjęć jest uwieczniony Nowodwór, Lubartów i Nałęczów. Nie wiadomo, kim był autor zdjęć. Żadne źródła nie potwierdzają, by w kamienicy przy Rynku 4 działał zakład fotograficzny. Wiadomo jedynie, że przed laty w miejscu dzisiejszej kawiarni „Trybunalska” działała herbaciarnia. Całość kolekcji będzie można podziwiać już 12 czerwca. Od godz. 17 zdjęcia będą prezentowane w Ośrodku Brama Grodzka – Teatr NN. Część z nich publikujemy na naszym portalu.

JSZ

 więcej zdjęć  
[www.dziennikwschodni.pl/foto](http://www.dziennikwschodni.pl/foto)



FOT. BRAMA GRODZKA TEATR NN