

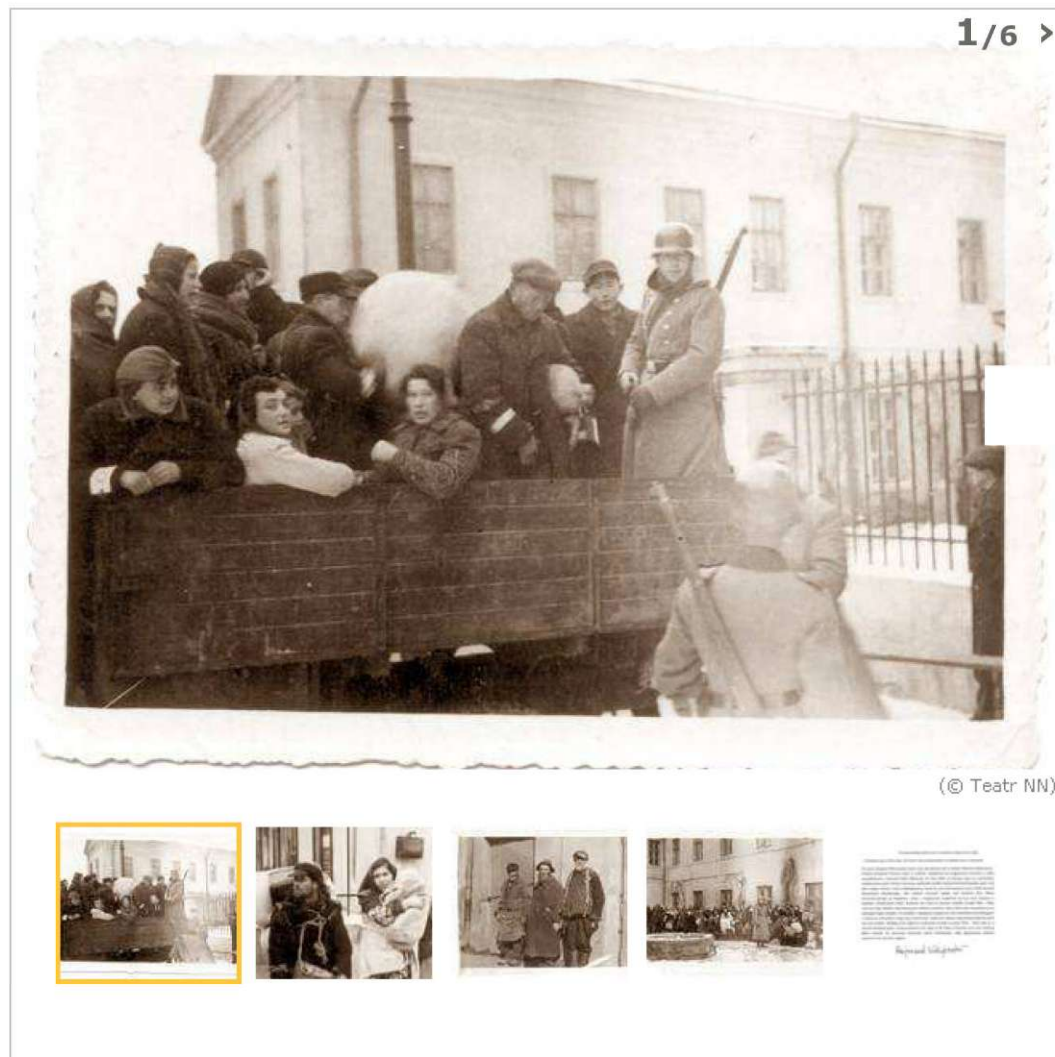
# Zobacz nieznane zdjęcia Lublina z czasów II wojny światowej

Data dodania: 2012-11-09 13:11:42 • Ostatnia aktualizacja: 2012-11-09 13:24:21

Witold Michalak

**kurier**

Kilka dni temu Ośrodek Brama Grodzka Teatr NN otrzymał kilka niezwykłych zdjęć z czasów II wojny światowej.



Fotografie nadeszły z Bielska Białej. Przekazał je Rajmund Krzyżewski.

Dar ma niezwykłą wartość historyczną. Hitlerowcy z reguły nie pozwalali wykonywać zdjęć dokumentujących przebieg akcji przeciwko ludności żydowskiej. - Z tego typu zdjęciami nie mieliśmy wcześniej do czynienia - mówi Joanna Zętar z Ośrodka Brama Grodzka Teatr NN.

W tym przypadku widać, że Niemcy wiedzieli i zgodzili się na wykonywanie zdjęć.

Według Krzyżewskiego zdjęcia wykonane w latach 1941 - 42, przy ul. Zielonej, obok komendy policji państwowej.



(© Teatr NN)



(© Teatr NN)



Wojna w Lublinie  
1939-1945



< 4/6 >



(© Teatr NN)

< 5/6 >

Rajmund Krzyżewski

22.09.2012.

Bielsko-Biała

Poniżej podaję okoliczności uzyskania załączonych zdjęć.

Urodziłem się w 1932 roku i do 1952 roku przebywałem w Lublinie wraz z rodzicami.

W czasie okupacji hitlerowskiej ojciec mój zatrudniony był w Radzie Głównej Opiekuńczej - Polskim Komitecie Pomocy także w Lublinie. Opiekował się magazynami żywności a także wysiedleńcami z terenów Polski Północnej. W roku 1944, w miesiącu lipcu po wyzwoleniu Lubelszczyzny przez Armię Czerwoną i jednostki polskie Dywizji Kościuszkowskiej ojciec mój jako znający miasto i teren, oddelegowany został do prac kierowanych przez Polski Komitet Wyzwolenia Narodowego. Jako zadanie otrzymał opiekę nad mieniem ofiar Obozu Koncentracyjnego na Majdanku. Jeden z magazynów znajdował się przy ulicy Chopina w budynku Uniwersytetu (KUL). Budynek ten leżał na przeciw siedziby Urzędu Miar i Wag. Ochronę tego obiektu stanowiła grupa żołnierzy polskich, która także była zatrudniona przy segregacji tegoż majątku. Po podziale i segregacji majątek ten był rozdzielany potrzebującym a zwłaszcza ochronkom i tego typu instytucjom. Załączone zdjęcia najprawdopodobniej także tam się znalazły. Według mnie zdjęcia te wykonane zostały w czasie 1941 - 1942 roku tj. w okresie likwidacji getta. Umiejscowienie tych zdjęć to tło Pałacu Potockich przy ulicy Zielonej gdzie mieściła się ówczesna Komenda Policji Państwowej, skąd zgrupowaną ludność wywożono do obozów zagłady.

Rajmund Krzyżewski



(© Teatr NN)

